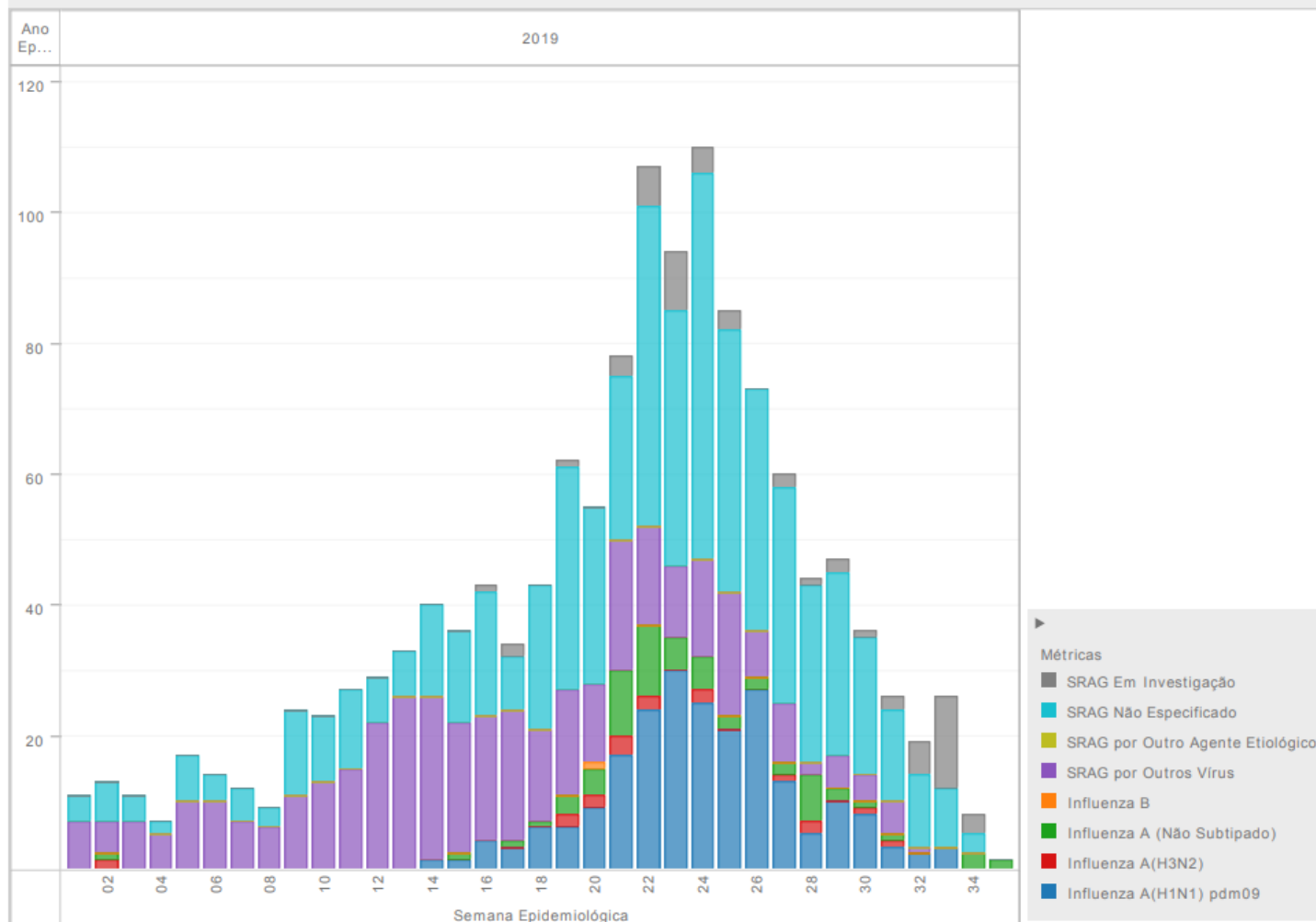




Regional Saúde	Tipos de Vírus e Classificação	Influenza A(H1N1) pdm09	Influenza A(H3N2)	Influenza A(Não Subtipado)	Influenza B	SRAG por Outros Vírus	SRAG Não Especificado	SRAG Em Investigação	TOTAL SRAG NOTIFICADOS
	Município	Casos	Casos	Casos	Casos	Casos	Casos	Casos	
<b>MATO GROSSO DO SUL</b>	<b>TOTAL CONFIRMADOS PARA INFLUENZA: 298</b>	<b>218</b>	<b>17</b>	<b>62</b>	<b>1</b>	<b>383</b>	<b>617</b>	<b>59</b>	<b>1.357</b>
EX NRS DE CORUMBA	Total	4	2	2	0	4	9	0	21
	CORUMBA	3	2	2	0	2	8	0	17
	LADÁRIO	1	0	0	0	2	1	0	4
NRS DE TRÊS LAGOAS	Total	30	0	2	0	7	63	13	115
	ÁGUA CLARA	2	0	0	0	1	0	0	3
	BATAGUASSU	0	0	0	0	0	4	3	7
	BRASILÂNDIA	3	0	0	0	0	2	4	9
	SANTA RITA DO PARDO	4	0	0	0	5	6	3	18
	TRÊS LAGOAS	21	0	2	0	1	51	3	78
NRS JARDIM	Total	3	0	0	0	7	11	1	22
	BELA VISTA	1	0	0	0	0	2	0	3
	BONITO	1	0	0	0	2	2	0	5
	CARACOL	0	0	0	0	1	0	0	1
	GUÁ LOPES DA LAGUNA	0	0	0	0	2	0	0	2
	JARDIM	0	0	0	0	1	1	1	3
PORTO MURTINHO	1	0	0	0	1	6	0	8	
EXARS DE CAMPO GRANDE	Total	92	8	28	1	305	348	25	807
	BANDEIRANTES	1	0	2	0	0	0	0	3
	CAMAPUÁ	0	0	0	0	1	0	0	1
	CAMPO GRANDE	72	4	18	0	277	307	20	698
	CHAPADÃO DO SUL	1	2	2	0	3	7	1	16
	CORQUINHÔ	0	0	0	0	1	0	0	1
	COSTA RICA	1	0	0	0	1	3	0	5
	JARAGUARI	0	0	0	0	0	1	0	1
	MARACAJU	1	0	0	0	2	8	0	11
	NOVA ALVORADA DO SUL	1	0	0	0	0	1	0	2
	PARAÍSO DAS ÁGUAS	1	0	0	0	0	0	0	1
	RIBAS DO RIO PARDO	3	2	3	0	4	3	4	19
	RIO NEGRO	0	0	0	0	1	1	0	2
	ROCHEDO	0	0	0	0	0	1	0	1
SÃO GABRIEL DO OESTE	6	0	0	0	6	5	0	17	
SIDROLÂNDIA	3	0	1	1	7	9	0	21	
TERENOS	2	0	2	0	2	2	0	8	
PARANAÍBA	Total	1	0	0	0	1	8	4	14
	APARECIDA DO TABOADO	0	0	0	0	0	0	1	1
	INOCÊNCIA	1	0	0	0	0	1	1	3
	PARANAÍBA	0	0	0	0	1	7	2	10
NRS DE PONTA PORÁ	Total	6	0	0	0	1	11	2	20
	CORONEL SAPUCAIA	0	0	0	0	0	2	0	2
	PARANHOS	0	0	0	0	0	1	0	1
	PONTA PORÁ	6	0	0	0	1	6	2	15
	SETE QUEDAS	0	0	0	0	0	2	0	2
NRS DE NOVA ANDRADINA	Total	2	0	0	0	5	8	0	15
	ANAUROLÂNDIA	1	0	0	0	0	0	0	1
	ANGÉLICA	0	0	0	0	1	1	0	2
	IVINHEMA	0	0	0	0	2	4	0	6
	NOVA ANDRADINA	1	0	0	0	2	3	0	6
NRS DE NAVIRAÍ	Total	26	6	19	0	16	43	2	112
	ELDORADO	3	1	2	0	0	2	0	8
	IGUATEMI	0	0	0	0	0	1	0	1
	ITAQUIRAÍ	1	0	1	0	0	1	1	4
	JUTI	1	0	0	0	1	2	0	4
	MUNDO NOVO	0	0	1	0	0	2	0	3
	NAVIRAÍ	21	5	15	0	15	35	1	92
NRS DE DOURADOS	Total	13	1	4	0	7	39	3	67
	CAARAPO	0	0	0	0	1	1	0	2
	DEODÁPOLIS	2	0	0	0	0	2	0	4
	DOURADINA	0	0	0	0	0	1	0	1
	DOURADOS	8	1	4	0	5	29	1	48
	FÁTIMA DO SUL	3	0	0	0	1	5	2	11
	GLÓRIA DE DOURADOS	0	0	0	0	0	1	0	1
NRS DE COXIM	Total	6	0	2	0	6	24	0	38
	ALCINÓPOLIS	0	0	0	0	1	0	0	1
	COXIM	1	0	0	0	1	12	0	14
	PEDRO GOMES	0	0	0	0	2	1	0	3
	RIO VERDE DE MATO GROSSO	5	0	2	0	2	11	0	20
NRS DE AQUIDAUANA	Total	35	0	5	0	24	53	9	126
	ANASTÁCIO	8	0	0	0	6	7	4	25
	AQUIDAUANA	29	0	3	0	13	22	5	63
	DOIS IRMÃOS DO BURITI	3	0	2	0	1	10	0	16
	MIRANDA	0	0	0	0	3	8	0	11
	NOGUEIRA	4	0	0	0	1	6	0	11

SRAG Hospitalizado por Semana



**CASOS DE SRAG NOTIFICADOS, MATO GROSSO DO SUL, 2018 E 2019\*.**

2018	1.028
2019	1.357

Fonte: SIVEP GRIPE SES MS

\*Dados até 28/08/2019



## ÓBITOS POR INFLUENZA, MATO GROSSO DO SUL.

ANO	INFLUENZA "A"			INFLUENZA "B"	TOTAL CONFIRMADOS
	H1N1	INFLUENZA A/H3 sazonal	INFLUENZA "A" NÃO SUBTIPADO		
2009	26	1	0	0	27
2010	0	0	0	0	0
2011	0	0	0	0	0
2012	8	0	0	0	8
2013	4	3	2	6	15
2014	21	7	1	0	29
2015	1	4	0	2	7
2016	95	0	1	7	103
2017	0	3	2	1	6
2018	11	12	4	6	33
2019	56	3	3	0	62

FONTE: SINAN INFLUENZA

\*DADOS ATÉ: 28/08/2019

ÓBITOS CONFIRMADOS POR INFLUENZA, SEGUNDO MUNICÍPIO DE RESIDÊNCIA, MATO GROSSO DO SUL, 2019*.							
CÓDIGO/MUNICÍPIO DE RESIDÊNCIA	CONFIRMADOS	IDADE	SEXO	DATA DO ÓBITO	SUBTIPO VIRAL INFLUENZA**	COMORBIDADES	
500320/CORUMBÁ	4	41 ANOS	MASCULINO	23/01/2019	INFLU A H3N2	ETIUSTA/SOBREPESO	
		36 ANOS	FEMININO	01/06/2019	INFLU A H1N1	PLÉURISA/ HIPERTENSÃO ESPECÍFICA DA GRÁVIDEZ	
		49 ANOS	FEMININO	09/06/2019	INFLU A H1N1	PNEUMOPATIA CRÔNICA	
		87 ANOS	FEMININO	31/07/2019	INFLU A H1N1	NADA RELATADO	
500830/TRÊS LAGOAS	6	48 ANOS	MASCULINO	24/04/2019	INFLU A H1N1	OBESO/HIPERTENSÃO	
		83 ANOS	MASCULINO	30/04/2019	INFLU A H1N1	NADA RELATADO	
		64 ANOS	MASCULINO	01/05/2019	INFLU A H1N1	HAS/DIABETES	
		63 ANOS	FEMININO	07/05/2019	INFLU A H1N1	CARDIOPATIA CRÔNICA / HAS	
		80 ANOS	MASCULINO	25/05/2019	INFLU A H1N1	ALZAIMER/CAQUEXA	
		53 ANOS	MASCULINO	14/06/2019	INFLU A H1N1	NADA RELATADO	
500110/AQUIDAUANA	4	33 ANOS	MASCULINO	30/04/2019	INFLU A H1N1	CARDIOPATIA CRÔNICA	
		45 ANOS	FEMININO	12/06/2019	INFLU A H1N1	NADA RELATADO	
		62 ANOS	FEMININO	30/06/2019	INFLU A H1N1	DOENÇA CARDIOVASCULAR CRÔNICA	
		44 ANOS	MASCULINO	08/08/2019	INFLU A H1N1	RENAL CRÔNICO	
500440/INOCÊNCIA	1	52 ANOS	MASCULINO	27/05/2019	INFLU A H1N1	NADA RELATADO	
500740/RIO VERDE DE MT	2	59 ANOS	MASCULINO	29/05/2019	INFLU A H1N1	NADA RELATADO	
		87 ANOS	FEMININO	03/06/2019	INFLU A N SUBTIPADO	DIABETES/CIROSE/ ACAMADA	
500270/CAMPO GRANDE	25	84 ANOS	FEMININO	26/05/2019	INFLU A H1N1	ASMA/RENAL CRÔNICA/ HIPOTIROIDISMO	
		1 ANO	MASCULINO	10/06/2019	INFLU A H1N1	ASMA	
		57 ANOS	MULHER	11/06/2019	INFLU A H1N1	NADA RELATADO	
		76 ANOS	MASCULINO	12/06/2019	INFLU A H1N1	MELOMA	
		1 ANO	MASCULINO	18/06/2019	INFLU A H1N1	NADA RELATADO	
		59 ANOS	FEMININO	16/06/2019	INFLU A H1N1	OBESIDADE	
		57 ANOS	MASCULINO	22/06/2019	INFLU A N SUBTIPADO	DOENÇA CARDIOVASCULAR, IMUNODEFICIÊNCIA, ETIUSTA, TABAGISMO	
		74 ANOS	MASCULINO	20/06/2019	INFLU A H1N1	NADA RELATADO	
		47 ANOS	FEMININO	24/06/2019	INFLU A H1N1	NADA RELATADO	
		58 ANOS	MASCULINO	30/06/2019	INFLU A H1N1	NADA RELATADO	
		51 ANOS	MASCULINO	27/06/2019	INFLU A H1N1	DIABETES, OBESIDADE, DOENÇA CARDIOVASCULAR CRÔNICA	
		44 ANOS	MASCULINO	16/06/2019	INFLU A H1N1	IMUNODEFICIÊNCIA	
		57 ANOS	FEMININO	06/07/2019	INFLU A H1N1	DIABETES E HAS	
		71 ANOS	MASCULINO	11/07/2019	INFLU A N SUBTIPADO	CARDIOPATIA CRÔNICA	
		57 ANOS	MASCULINO	11/07/2019	INFLU A H1N1	CARDIOPATIA E OBESIDADE	
		60 ANOS	FEMININO	15/07/2019	INFLU A H1N1	HAS	
		67 ANOS	FEMININO	20/07/2019	INFLU A H1N1	DIABETES, DPOC, TEP	
		45 ANOS	FEMININO	03/07/2019	INFLU A H1N1	DIABETES	
		64 ANOS	MASCULINO	02/08/2019	INFLU A H1N1	DIABETES	
		53 ANOS	MASCULINO	10/07/2019	INFLU A H1N1	CARDIOPATIA CRÔNICA	
		93 ANOS	FEMININO	07/08/2019	INFLU A H1N1	CARDIOPATIA CRÔNICA	
		34 ANOS	FEMININO	18/08/2019	INFLU A H1N1	DIABETES	
		70 ANOS	FEMININO	25/06/2019	INFLU A H1N1	CARDIOPATIA CRÔNICA	
		81 ANOS	FEMININO	15/08/2019	INFLU A H1N1	CARDIOPATIA CRÔNICA, RENAL CRÔNICA, IMUNODEFICIÊNCIA, OBESIDADE E PNEUMOPATIA CRÔNICA	
		85 ANOS	FEMININO	08/06/2019	INFLU A H1N1	CARDIOPATIA, SÍNDROME DE DOWN, DOENÇA HEPÁTICA, DOENÇA RENAL	
500690/PORTO MURTINHO	1	33 ANOS	MASCULINO	30/05/2019	INFLU A H1N1	NADA RELATADO	
500568/MUNDO NOVO	1	46 ANOS	MASCULINO	05/06/2019	INFLU A H1N1	NADA RELATADO	
500020/ÁGUA CLARA	1	55 ANOS	MASCULINO	11/06/2019	INFLU A H1N1	NADA RELATADO	
500570/NAVIRAÍ	2	62 ANOS	MASCULINO	11/06/2019	INFLU A H1N1	LEUCEMIA	
		59 ANOS	FEMININO	06/08/2019	INFLU A H3N2	DIABETES	
500210/BELA VISTA ***	1	59 ANOS	MASCULINO	14/06/2019	INFLU A H1N1	CARDIOPATIA E DIABETES	
500660/PONTA PORÃ	3	48 ANOS	MASCULINO	02/07/2019	INFLU A H1N1	PNEUMOPATIA CRÔNICA	
		53 ANOS	FEMININO	03/07/2019	INFLU A H1N1	NADA RELATADO	
		52 ANOS	MASCULINO	05/07/2019	INFLU A H1N1	DIABETES E HIPERTENSÃO	
500769/SÃO GABRIEL DO OESTE	1	51 ANOS	FEMININO	22/06/2019	INFLU A H1N1	CÂNCER MIELOSTÁTICO	
500790/SIDROLÂNDIA	2	5 MESES	FEMININO	09/07/2019	INFLU A H1N1	MEHOR DE 1 ANO	
		85 ANOS	FEMININO	26/07/2019	INFLU A H1N1	HAS	
500580/NIOAQUE	2	55 ANOS	MASCULINO	08/07/2019	INFLU A H1N1	NADA RELATADO	
44 ANOS	MASCULINO	27/07/2019	INFLU A H1N1	DIABETES			
500790/RIBAS DO RIO PARDO	1	63 ANOS	FEMININO	15/07/2019	INFLU A H3N2	CARDIOPATIA CRÔNICA	
500625/DEODÁPOLIS	1	58 ANOS	FEMININO	16/07/2019	INFLU A H1N1	DIABETES E PNEUMOPATIA CRÔNICA	
500370/DOURADOS	2	54 ANOS	FEMININO	19/07/2019	INFLU A H1N1	HAS	
		42 ANOS	MASCULINO	07/07/2019	INFLU A H1N1	NADA RELATADO	
500380/FATIMA DO SUL	1	70 ANOS	MASCULINO	30/07/2019	INFLU A H1N1	HAS	
500627/PARAÍSO DAS ÁGUAS	1	61 ANOS	FEMININO	06/08/2019	INFLU A H1N1	NADA RELATADO	
<b>TOTAL</b>	<b>62</b>						

\*Dados até 28/08/2019

\*\*Legenda: Laboratório de virologia LACIN/MS

\*\*\*BOMBA, O ÓBITO PUBLICADO EM BOLETINS ANTERIORES COMO SENDO DE MUNICÍPIO DE BELA VISTA MS.

## RECOMENDAÇÕES ÀS SECRETARIAS

### MUNICIPAIS DE SAÚDE:

1. Disseminar aos serviços de saúde públicos e privados o **Protocolo de Tratamento de Influenza- 2017**, com ênfase no tratamento oportuno dos casos de SRAG e de SG com condições e fatores de risco;
2. Divulgar amplamente à população as medidas preventivas contra a transmissão do vírus influenza (etiqueta respiratória e lavagem das mãos) e informações sobre a doença, com a orientação de busca de atendimento médico em caso de sinais e sintomas compatíveis;
3. Notificar e tratar todos os casos que atendam a definição de caso de SRAG, independente de coleta ou resultado laboratorial.

O antiviral Oseltamivir, de nome comercial **Tamiflu**, está disponível em todo o Estado gratuitamente, e o seu uso no início dos primeiros sintomas da gripe é fundamental para prevenir o agravamento dos casos. Porém, existem critérios pré definidos pelo Protocolo de Tratamento de Influenza que devem ser seguidos.

**Atenção aos sintomas: febre, tosse, dor de garganta e dores nas articulações, musculares ou de cabeça. É fundamental ao apresentar esses sinais, principalmente pacientes com comorbidades, procurar atendimento no início dos sintomas favorecendo o tratamento oportuno (em até 48 horas).**

O tratamento pode ser prescrito tanto por médicos do SUS como particulares, com a dispensação, sem custos, garantida pela rede pública.

Uma ação fundamental para diminuir a circulação dos vírus da gripe é a adoção de hábitos simples:

- Higienizar as mãos com frequência;
- Utilizar lenço descartável para higiene nasal;
- Cobrir nariz e boca quando espirrar ou tossir;
- Higienizar as mãos após tossir ou espirrar;
- Evitar tocar mucosas de olhos, nariz e boca;
- Não partilhar alimentos, copos, toalhas e objetos de uso pessoal;

- Evitar aperto de mãos, abraços e beijo social;
- Reduzir contatos sociais desnecessários e evitar, dentro do possível, ambientes com aglomeração;
- Evitar visitas a hospitais;
- Ventilar os ambientes.

## DÚVIDAS FREQUENTES

**Resfriado e influenza (gripe) são a mesma coisa?** Não. O resfriado geralmente é mais brando que a gripe e pode durar de 2 a 4 dias. Também apresenta sintomas relacionados ao comprometimento das vias aéreas superiores, mas a febre é menos comum e, quando presente, é de baixa intensidade. Outros sintomas também podem estar presentes, como mal-estar, dores musculares e dor de cabeça. Assim como na gripe, o resfriado comum também pode apresentar complicações como otites, sinusites, bronquites e até mesmo quadros mais graves, dependendo do agente etiológico que está provocando a infecção.

**Qual a diferença da gripe comum para a "gripe A"?** O que popularmente ficou conhecida como "gripe A" é, na verdade, a gripe causada pelo vírus influenza A H1N1. Em 2009, o mundo enfrentou uma pandemia desta gripe, com grande repercussão na saúde das pessoas e sobrecarga da rede de serviços de saúde.

Outro vírus **influenza A** que também está circulando pelo mundo é o H3N2. A vacina contra a gripe protege tanto contra o **H1N1** como contra o **H3N2**, além de também oferecer proteção contra **influenza B**.

**Qual o critério para a escolha dos grupos?** Os grupos prioritários são escolhidos levando em conta as pessoas com mais chances de desenvolver complicações a partir da gripe. Os critérios são construídos a partir da investigação do perfil dos casos graves e dos casos de óbito por gripe.

**Qual exame deve ser feito para a comprovação da infecção por algum desses tipos da Influenza?** O exame preconizado para detecção do vírus é o **Swab Combinado Naso/Orofaringe**, uma coleta simples em que o produto coletado é a secreção nasal e oral do paciente. Esta é feita com swab (um cotonete um pouco maior do que utilizado em casa).

**PLANTÃO 24HS CIEVS ESTADUAL: 98477-3435**





Governo Federal  
Ministério da Saúde

## VACINAÇÃO

# INFLUENZA

Quanto mais  
**PREVENÇÃO**  
mais  
**PROTEÇÃO!**

**VEJA** se você  
**FAZ PARTE**  
de um dos  
**GRUPOS** a serem  
**VACINADOS!**



Governo do Estado de Mato Grosso do Sul

Secretaria Estadual de Saúde

## GRUPOS PRIORITÁRIOS PARA VACINAÇÃO

# INFLUENZA



**IDOSOS**  
Acima de 60 anos.



**CRIANÇAS**  
6 meses a menores de 5 anos



**JOVENS**  
12 a 21 anos sob medidas socioeducativas.



**PRISÃO**  
População privada de liberdade e funcionários do sistema prisional.



**OBESOS**  
IMC acima de 40 em adultos.



**INDÍGENAS**  
Povos indígenas.



**PROFESSORES**  
De escolas públicas e privadas: Serão vacinados mediante apresentação do crachá o "holerite".



**GESTANTES**  
Em qualquer idade gestacional, puérperas no período até 45 dias após o parto.



**PESSOAS COM DOENÇAS CRÔNICAS**  
Não transmissíveis e outras condições clínicas especiais independem da idade. No entanto, mantêm-se a necessidade de prescrição médica especificando o motivo da indicação da vacina, que deverá ser apresentada no ato da vacinação.



**SAÚDE**  
Trabalhador na área de Saúde

## FORMAS DE TRANSMISSÃO

# INFLUENZA



A transmissão ocorre da mesma forma que na gripe comum, por meio das mãos a pessoa pode carregar o agente infeccioso diretamente para a boca, nariz e olhos.

**1-4 DIAS**

É o tempo que pode demorar para uma pessoa infectada apresentar os sintomas

**1-7 DIAS**

É o tempo que pode levar para transmitir o vírus para outra pessoa

## COMO SE PREVENIR

# INFLUENZA



Lave sempre as mãos com água e sabão e evite levar as mãos ao rosto e, principalmente a boca.



Leve sempre um frasco de álcool gel para garantir que as mãos fiquem esterilizadas.



Se achar necessário, utilize uma máscara em locais de risco para proteger-se de gotículas infectadas que possam estar no ar.



Não compartilhe utensílios de uso pessoal como toalhas, copos, talheres e travessouros.



Verifique com o médico se há necessidade de tomar a vacina que já está disponível contra a Influenza.



Mantenha hábitos saudáveis. Alimente-se bem e coma bastante frutas e verduras. Beba bastante água.

## IDENTIFIQUE OS SINTOMAS

# INFLUENZA



FEBRE ALTA

DOR NO CORPO

DOR DE CABEÇA

DOR DE GARGANTA

CORIZA

TOSSE

DESCONFORTO RESPIRATÓRIO

## DIFERENÇA ENTRE RESFRIADO e GRIPE

# INFLUENZA

SINTOMAS	RESFRIADO	GRIPE
Febre	Baixa ou ausente	Não chega a 39º
Dor de cabeça	Leve ou ausente	Moderada
Calafrios	Raros	Esporádicos
Cansaço	Leve	Moderado
Dor de Garganta	Moderada	Intensa
Tosse	Leve a moderada	Moderada
Catarro	Moderado	Forte e com congestão nasal
Dores Musculares	Leve	Moderada
Ardência nos Olhos	Leve	Leve