



# BOLETIM CORONAVÍRUS

## Casos COVID-19 - Mato Grosso do Sul, 2020\*

	Casos Notificados		Casos Confirmados		Casos Descartados		Amostras em análise no LACEN		Casos sem Encerramento no sistema pelos municípios	
	Quantidade	%	Quantidade	%	Quantidade	%	Quantidade	%	Quantidade	%
<b>MS</b>	83.321	100%	19.430	23,3%	57.160	68,6%	2.649	3,2%	4.082	4,9%
Drive-Thru Campo Grande (PCR + TR)	19.859	100%	2.018	10,2%	17.841	89,8%	0	0%	0	0%
Drive-Thru Dourados (PCR + TR)	7.691	100%	1.644	21,4%	6.047	78,6%	0	0%	0	0%
Drive-Thru Três Lagoas (PCR + TR)	2.216	100%	284	12,8%	1.932	87,2%	0	0%	0	0%
Drive-Thru Corumbá (PCR + TR)	3.148	100%	911	28,9%	2.237	71,1%	0	0%	0	0%
<b>Total**</b>	<b>116.235</b>	<b>100%</b>	<b>24.287</b>	<b>20,9%</b>	<b>85.217</b>	<b>73,3%</b>	<b>2.649</b>	<b>2,3%</b>	<b>4.082</b>	<b>3,5%</b>

Fonte: SES/MS

\*Dados atualizados com base nos sistemas de informações oficiais do Ministério da Saúde - SIVEP GRIPE e e-SUS VE gerado às 19hs do dia 29/07/2020 e publicados neste boletim às 10:30hs de 30/07/2020. Dados sujeitos a alterações pelos municípios nos sistemas de informação oficiais.

\*\*Dados sujeitos a alteração pelos municípios nos sistemas de informação oficiais.

Os dados publicados a partir de 19/05/2020, tem como fonte de dados os sistemas de informações oficiais SIVEP GRIPE e E-SUS VE. Os dados informados são alimentados pelos municípios.

## Drive-Thru - Testes Rápidos

### Drive-Thru COVID-19 em Campo Grande

Testados	Positivos	Taxa de Positividade	Negativos
5.145	231	4,5%	4.914

### Drive-Thru COVID-19 em Dourados

Testados	Positivos	Taxa de Positividade	Negativos
3.265	423	13%	2.842

### Drive-Thru COVID-19 em Três Lagoas

Testados	Positivos	Taxa de Positividade	Negativos
733	41	5,6%	692

### Drive-Thru COVID-19 em Corumbá

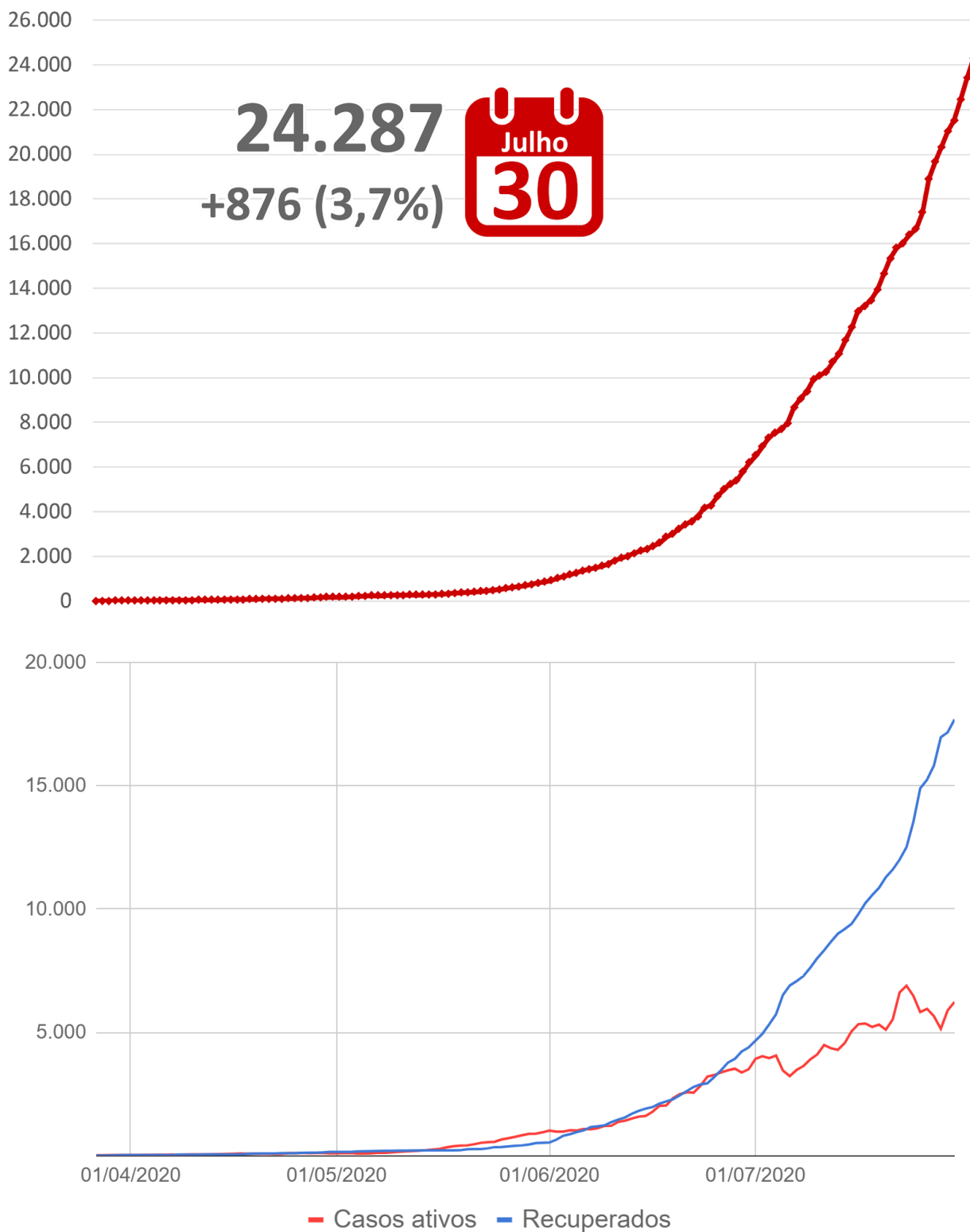
Testados	Positivos	Taxa de Positividade	Negativos
1.001	134	13,4%	867

## Ponto de testagem rápida - Campo Grande

### E. E. Lucia Martins Coelho em Campo Grande

Testados	Positivos	Taxa de Positividade	Negativos
6.122	766	12,5%	5.356

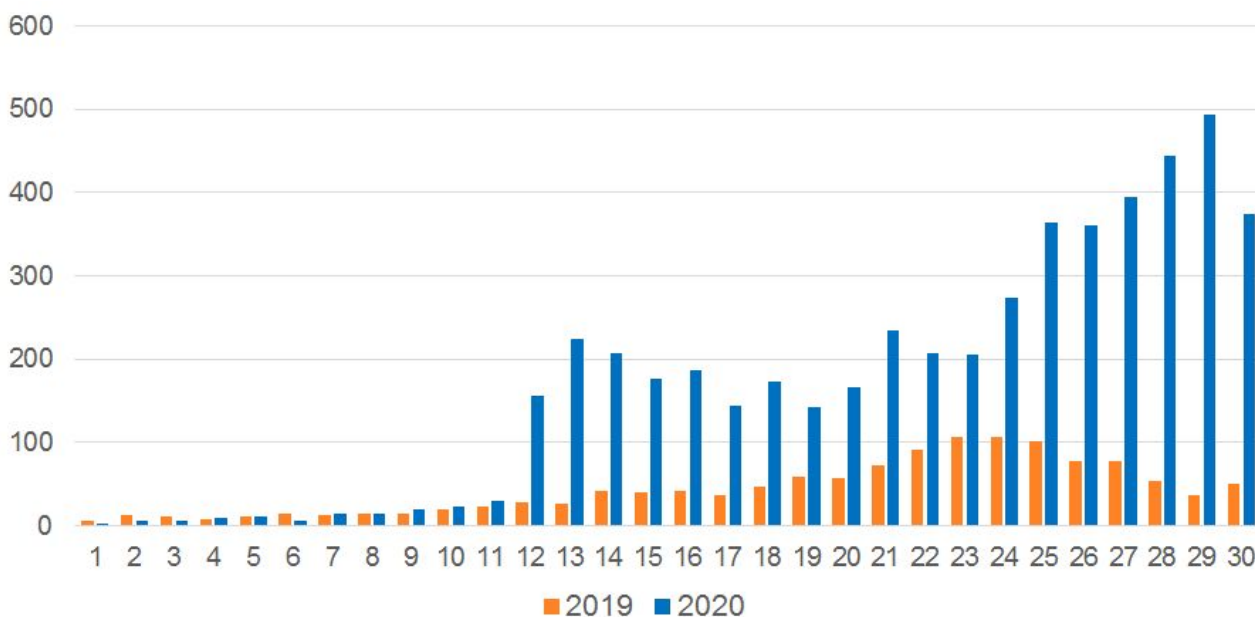
## Casos Confirmados COVID-19



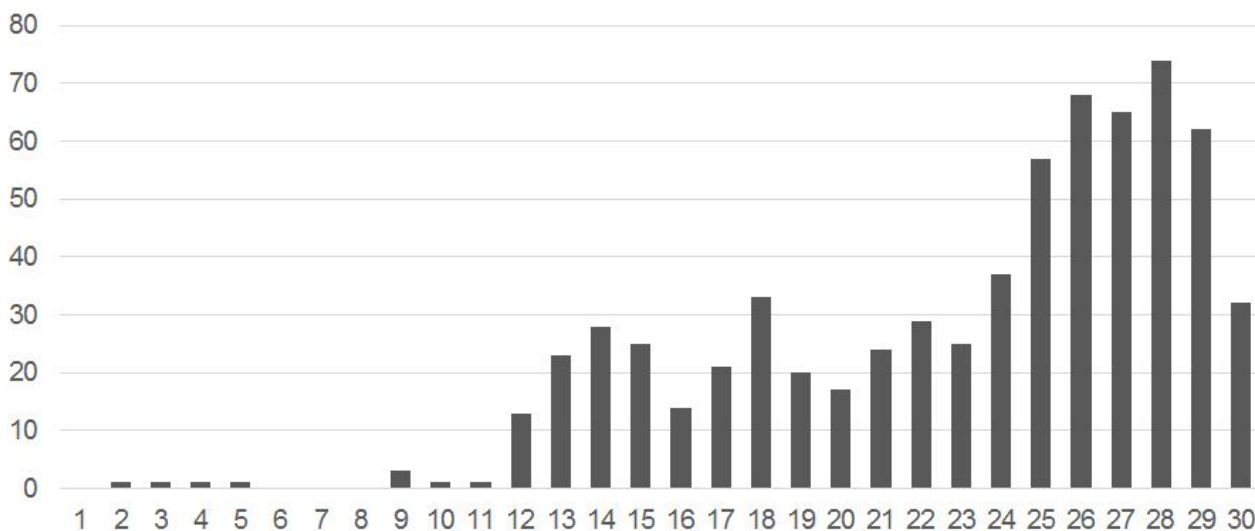
Dados sujeitos a alterações pelos municípios nos sistemas de informação oficiais.

A Síndrome Respiratória Aguda Grave (SRAG) é uma condição clínica na qual o indivíduo apresenta um ou mais sinais de agravamento da síndrome gripal (SG), os principais agentes etiológicos que contribuem para que o paciente evolua para uma SRAG, estão os vírus da influenza, vírus sincicial respiratório, adenovírus, coronavírus, entre outros; do mesmo modo que outros agentes etiológicos como diversas bactérias, leishmaniose, leptospirose, etc.

### Casos Notificados de SRAG por Semana Epidemiológica - Mato Grosso do Sul



### Óbitos por SRAG por Semana Epidemiológica - Residentes de MS, 2020



Todos os óbitos por SRAG (ocorridos por diversos agentes etiológicos) são submetidos a testagem pelo LACEN para diagnóstico de: Influenza (A H1N1, A H3N2, Influenza B), COVID-19 e painel viral: Metapneumovírus, adenovírus, rinovírus, parainfluenza 1, parainfluenza 2, parainfluenza 3, Vírus sincicial respiratório.

Município de residência	Atualizações do dia*
Campo Grande	+353
Aquidauana	+148
Corumbá	+56
Sidrolândia	+52
Dourados	+42
Iguatemi	+27
Nova Alvorada do Sul	+27
Ladário	+19
Anastácio	+18
Bataguassu	+13
Caarapó	+13
São Gabriel do Oeste	+12
Itaquiraí	+10
Naviraí	+9
Três Lagoas	+8
Guia Lopes da Laguna	+8
Costa Rica	+7
Juti	+5
Aparecida do Taboado	+5
Rio Verde de Mato Grosso	+5
Coxim	+4
Ivinhema	+4
Paraíso das Águas	+4
Chapadão do Sul	+3
Nioaque	+3
Ponta Porã	+3
Bonito	+3
Rio Brilhante	+2
Maracaju	+2
Nova Andradina	+2
Bandeirantes	+2
Glória de Dourados	+2
Tacuru	+1
Batayporã	+1

Rochedo	+1
Mundo Novo	+1
Figueirão	+1
Alcinópolis	+1
Jaraguari	+1
Porto Murtinho	+1
Selvéria	+1
Brasilândia	+1
Angélica	-1
Jardim	-1
Pedro Gomes	-1
Itaporã	-2
<b>TOTAL</b>	<b>+876</b>

Dados sujeitos a alterações pelos municípios, nos sistemas de informação oficiais.  
Em caso de diminuição de casos, considerar a correção de inconsistências, por exemplo, duplicidades.

Para visualizar os casos confirmados detalhados, acessar:  
<https://www.vs.saude.ms.gov.br/Geral/vigilancia-saude/vigilancia-epidemiologica/boletim-epidemiologico/covid-19/>

Para mais informações acessar: <http://mais.saude.ms.gov.br>

### Óbitos Confirmados COVID-19, Mato Grosso do Sul, 2020\*

	Município de Residência	Sexo	Idade	Data Notificação	Data Óbito	Comorbidades
343	Ladário	F	39	20/07	28/07	Hipertensão
344	Corumbá	F	77	17/07	29/07	Doença cardiovascular crônica, diabetes, obesidade
345	Corumbá	F	67	24/07	28/07	Diabetes, hipertensão
346	Campo Grande	F	60	15/07	28/07	Doença cardiovascular crônica, diabetes, obesidade, hipertensão
347	Campo Grande	M	38	28/07	28/07	Nada relatado
348	Dourados	M	63	14/07	29/07	Diabetes, obesidade, hipertensão, doença cardiovascular e doença renal crônica
349	Anastácio	F	82	29/07	28/07	Diabetes
350	Campo Grande	M	92	23/06	29/07	Doença cardiovascular crônica
351	Campo Grande	M	77	22/07	29/07	Doença cardiovascular, pneumopatia crônica, obesidade
352	Campo Grande	M	64	12/07	28/07	Doença cardiovascular crônica, obesidade, hipertensão
353	Campo Grande	M	93	29/07	29/07	Nada relatado
354	Sidrolândia	F	91	23/07	29/07	Doença cardiovascular crônica
355	Campo Grande	M	60	17/10	29/07	Doença cardiovascular crônica, tabagismo, dislipidemia
356	Campo Grande	F	62	10/07	29/07	Obesidade
357	Corumbá	M	68	24/07	29/07	Nada relatado

\*Dados atualizados com base nos sistemas de informações oficiais do Ministério da Saúde - SIVEP GRIPE e e-SUS VE gerado às 17hs do dia 29/07/2020 e publicados neste boletim às 10:30hs de 30/07/2020. Dados sujeitos a alterações pelos municípios nos sistemas de informação oficiais.

## Óbitos Confirmados COVID-19, Mato Grosso do Sul, 2020

Mato Grosso do Sul	Letalidade
357	1,5%

Município de Residência	Óbitos	Letalidade	Município de Residência	Óbitos	Letalidade
Campo Grande	119	1,2%	Rio Verde de Mato Grosso	3	4,3%
Dourados	54	1,3%	Terenos	3	2,2%
Corumbá	35	3,0%	Alcinópolis	2	40,0%
Três Lagoas	13	2,0%	Amambai	2	2,6%
Sidrolândia	12	2,5%	Bataguassu	2	0,3%
Aquidauana	10	2,9%	Brasilândia	2	3,4%
Ponta Porã	9	3,6%	Chapadão do Sul	2	0,6%
Naviraí	7	1,9%	Costa Rica	2	1,1%
Fátima do Sul	5	1,8%	Douradina	2	1,6%
Itaquiraí	5	2,9%	Miranda	2	6,5%
Nova Andradina	5	3,7%	Mundo Novo	2	2,3%
Anastácio	4	5,3%	Vicentina	2	2,2%
Aparecida do Taboado	4	2,7%	Aral Moreira	1	4,0%
Itaporã	4	1,9%	Camapuã	1	4,0%
Ladário	4	1,9%	Corguinho	1	5,6%
Rio Brilhante	4	0,7%	Deodápolis	1	1,0%
São Gabriel do Oeste	4	0,8%	Glória de Dourados	1	1,8%
Angélica	3	7,9%	Ivinhema	1	1,0%
Batayporã	3	4,7%	Jardim	1	1,2%
Cassilândia	3	5,4%	Laguna Carapã	1	3,2%
Coxim	3	1,7%	Maracaju	1	0,5%
Guia Lopes da Laguna	3	1,1%	Paraíso das Águas	1	2,9%
Iguatemi	3	1,4%	Rio Negro	1	6,3%
Paranaíba	3	1,8%	Sonora	1	0,9%

**Nota:** A taxa de letalidade é calculada em relação aos casos confirmados de cada município.



## Situação Atual dos Casos Confirmados COVID-19



Dados sujeitos a alterações pelos municípios nos sistemas de informação oficiais.

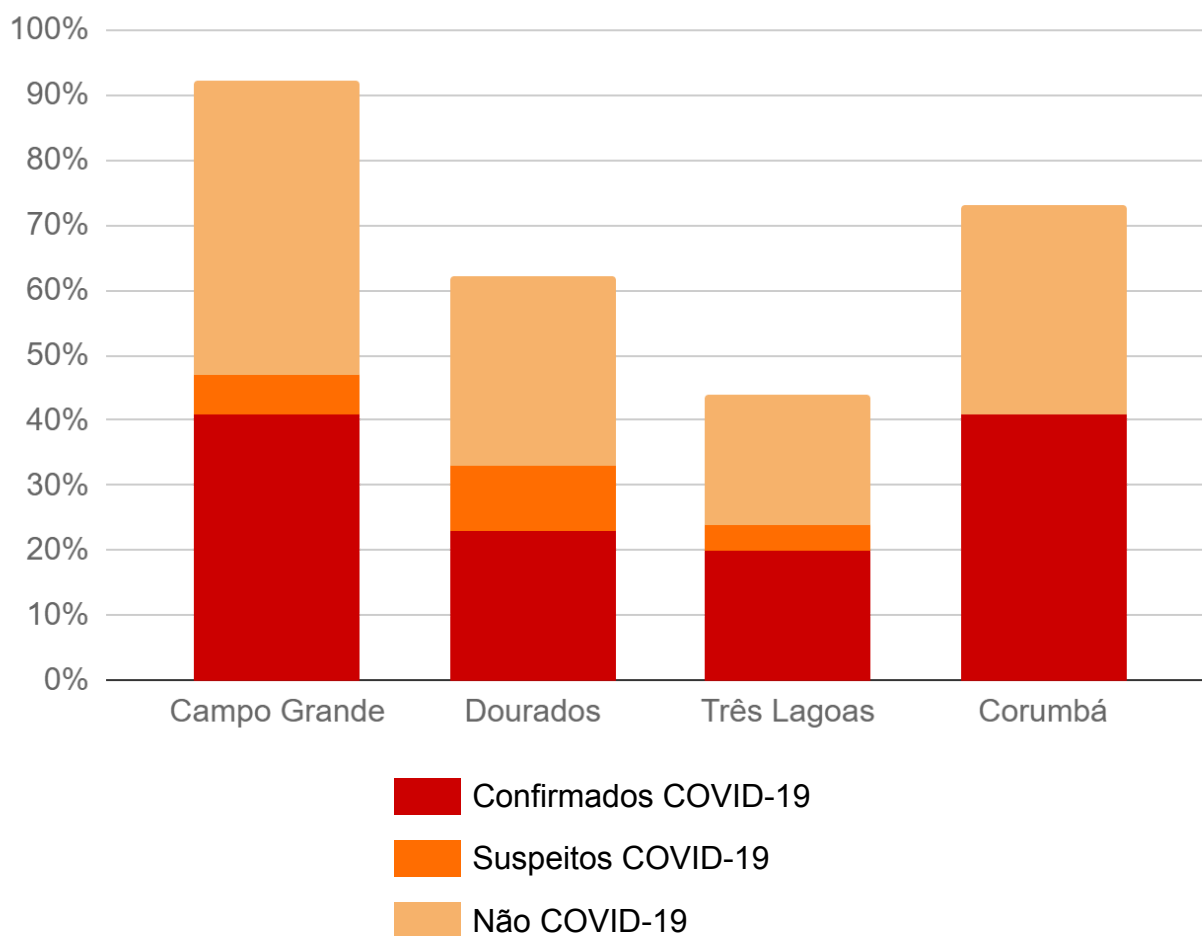
## Taxa de Ocupação de Leitos SUS para COVID-19

	Leitos Clínicos		Leitos UTI	
	Adulto	Pediátrico	Adulto	Pediátrico
Em processo de ampliação	100	6	101	-
Leitos existentes	710	119	269	9
Casos confirmados	180	0	142	1
Casos suspeitos	114	7	27	2
Taxa de ocupação	294 (41%)	7 (6%)	169 (63%)	3 (33%)

Cálculo da taxa de ocupação =  $\frac{\text{casos suspeitos} + \text{casos confirmados de COVID-19}}{\text{leitos existentes}}$

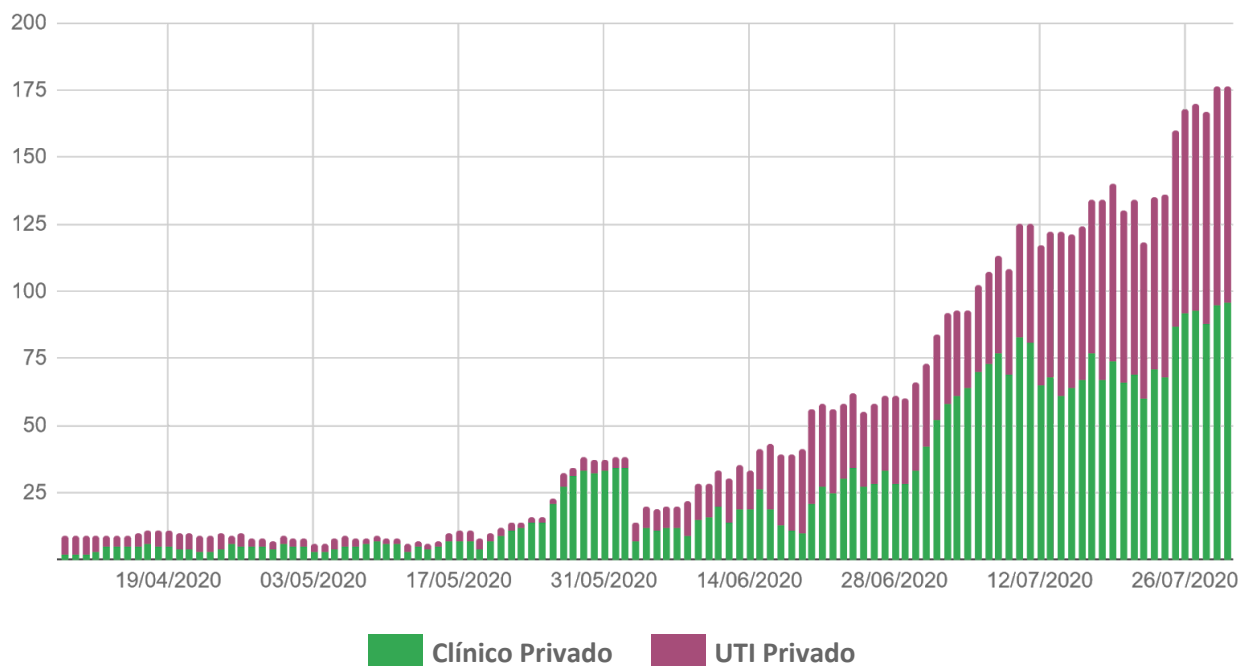
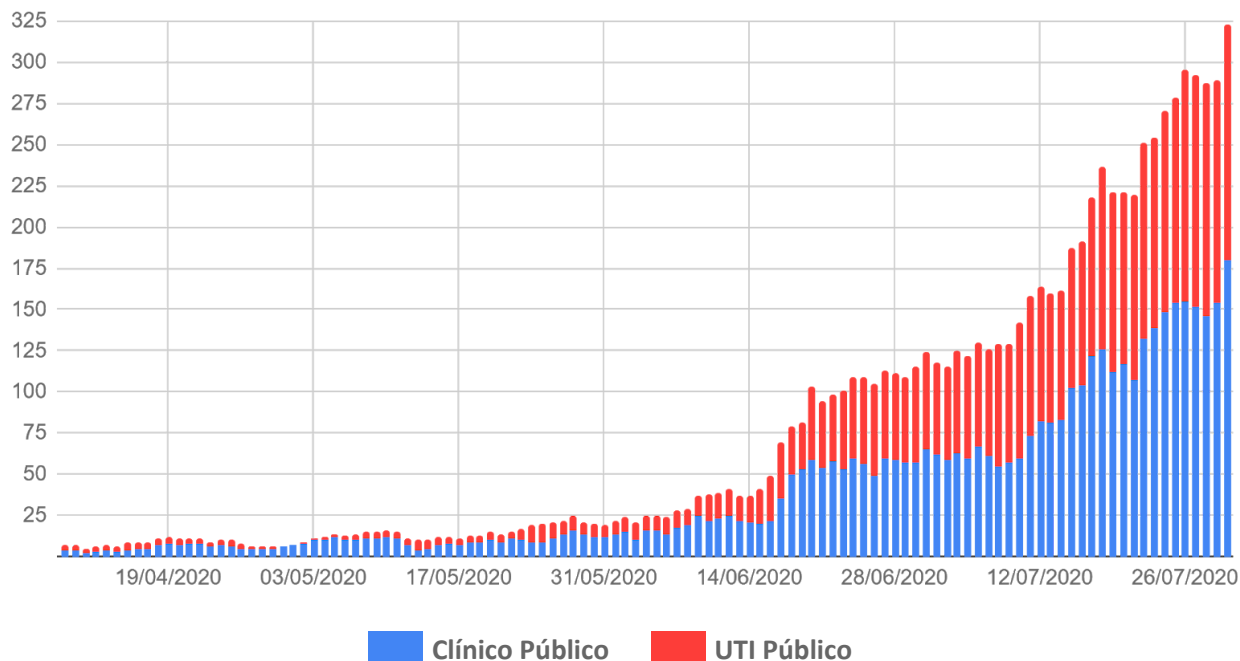
## Taxa de Ocupação Global de Leitos UTI SUS por Macrorregião

	Leitos UTI SUS Ofertados Global	Confirmados COVID -19	Suspeitos COVID-19	Não COVID-19	Ocupação Global
Macrorregião Campo Grande	234	41%	6%	45%	92%
Macrorregião Dourados	107	23%	10%	29%	62%
Macrorregião Três Lagoas	55	20%	4%	20%	44%
Macrorregião Corumbá	22	41%	0%	32%	73%

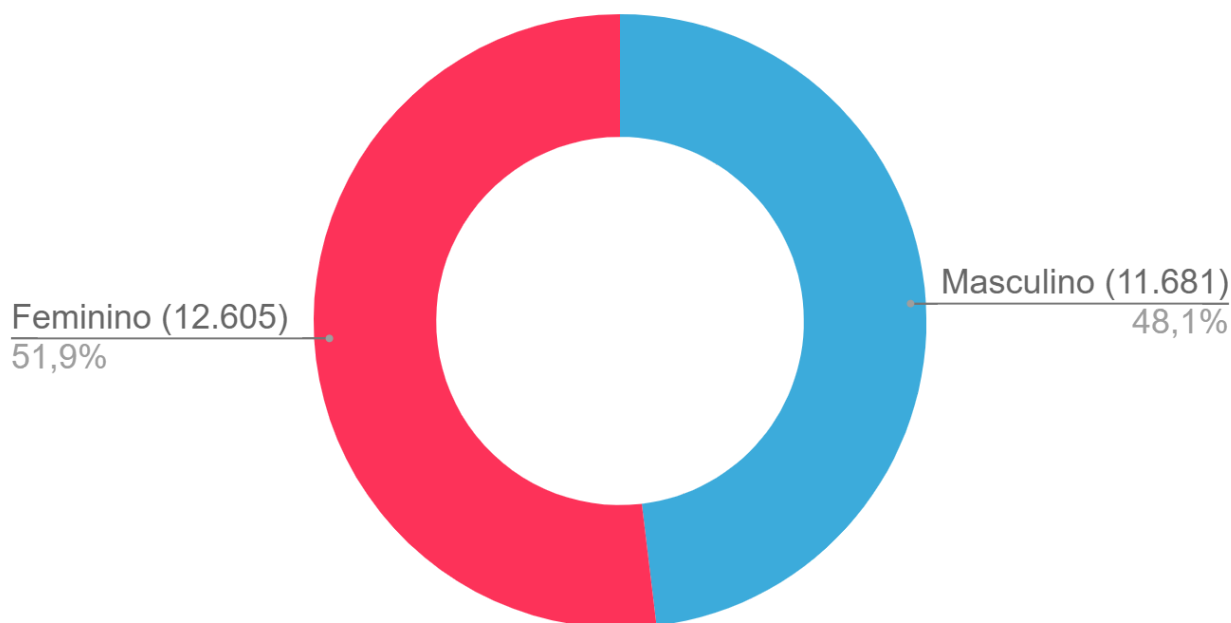
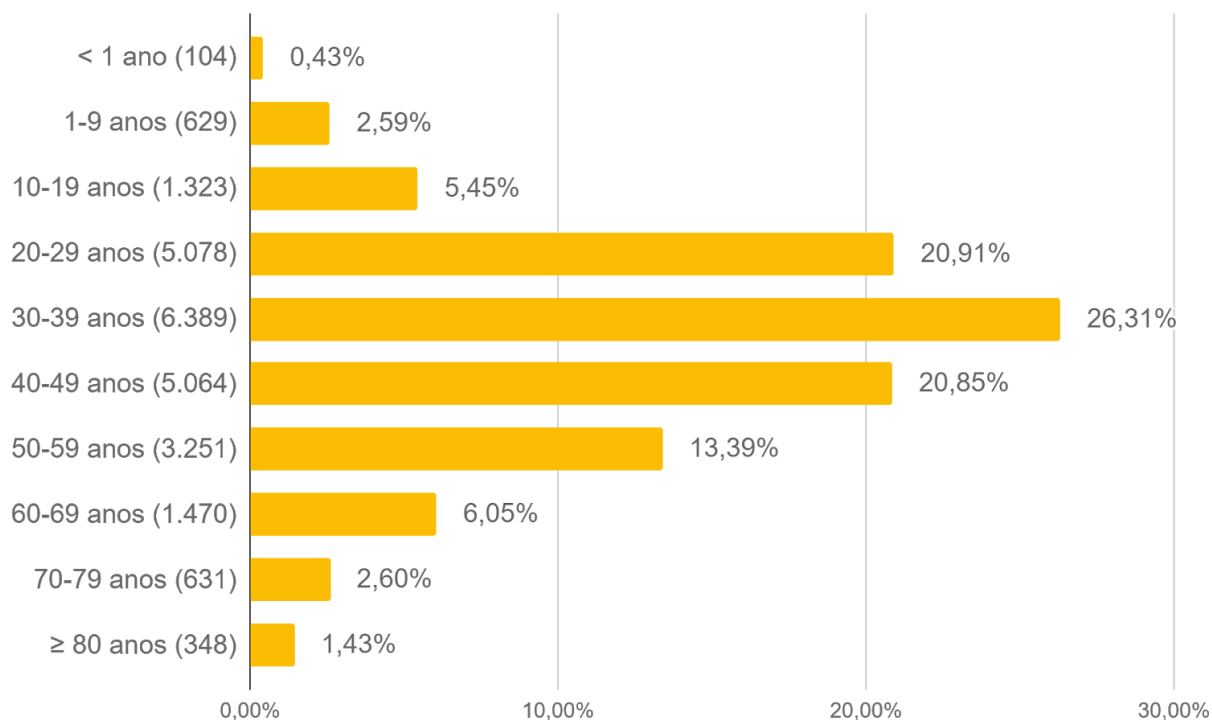


Os dados referentes a ocupação dos leitos de Campo Grande e de Dourados são de responsabilidade das suas respectivas centrais de regulação.

## Evolução dos Casos Hospitalizados por Tipo de Leito



## Perfil dos Casos Confirmados COVID-19



Dados sujeitos a alterações pelos municípios nos sistemas de informação oficiais.

## Casos Confirmados por Tipo de Teste

Município de Residência	RT-PCR		Teste Rápido		Sorologia		Não Informado		Total
Água Clara	16	69,6%	7	30,4%					23
Alcinópolis	5	100,0%							5
Amambai	57	74,0%	19	24,7%	1	1,3%			77
Anastácio	48	63,2%	28	36,8%					76
Anaurilândia			21	95,5%	1	4,5%			22
Angélica	21	55,3%	17	44,7%					38
Antônio João	4	13,8%	25	86,2%					29
Aparecida do Taboado	63	42,3%	85	57,0%	1	0,7%			149
Aquidauana	317	91,6%	27	7,8%	2	0,6%			346
Aral Moreira	1	4,0%	24	96,0%					25
Bandeirantes	3	7,9%	32	84,2%	3	7,9%			38
Bataguassu	24	4,0%	570	96,0%					594
Batayporã	18	28,1%	46	71,9%					64
Bela Vista	4	33,3%	8	66,7%					12
Bodoquena	3	100,0%							3
Bonito	53	46,5%	60	52,6%	1	0,9%			114
Brasilândia	36	61,0%	23	39,0%					59
Caarapó	102	54,8%	84	45,2%					186
Camapuã	18	72,0%	5	20,0%	2	8,0%			25
Campo Grande	5.465	56,7%	3.427	35,5%	733	7,6%	19	0,2%	9.644
Caracol	6	33,3%	12	66,7%					18
Cassilândia	12	21,4%	40	71,4%	4	7,1%			56
Chapadão do Sul	88	25,9%	252	74,1%					340
Corguinho	12	66,7%	6	33,3%					18
Coronel Sapucaia	2	100,0%							2
Corumbá	769	65,7%	402	34,3%					1.171
Costa Rica	124	71,3%	50	28,7%					174
Coxim	77	42,5%	101	55,8%	3	1,7%			181
Deodápolis	34	33,3%	68	66,7%					102
Dois Irmãos do Buriti	10	24,4%	31	75,6%					41
Douradina	90	71,4%	34	27,0%	2	1,6%			126
Dourados	2.745	64,2%	1.514	35,4%	18	0,4%			4.277
Eldorado	45	86,5%	7	13,5%					52
Fátima do Sul	224	79,2%	59	20,8%					283
Figueirão	1	100,0%							1
Glória de Dourados	35	63,6%	20	36,4%					55
Guia Lopes da Laguna	178	65,2%	95	34,8%					273
Iguatemi	109	49,1%	109	49,1%	3	1,4%	1	0,5%	222
Inocência	14	82,4%	2	11,8%	1	5,9%			17

Itaporã	171	79,9%	43	20,1%					214
Itaquiraí	52	30,1%	121	69,9%					173
Ivinhema	53	53,0%	46	46,0%	1	1,0%			100
Japorã	1	100,0%							1
Jaraguari	6	60,0%	4	40,0%					10
Jardim	64	79,0%	17	21,0%					81
Jateí	6	21,4%	22	78,6%					28
Juti	156	96,9%	5	3,1%					161
Ladário	145	68,1%	68	31,9%					213
Laguna Carapã	13	41,9%	18	58,1%					31
Maracaju	57	28,5%	133	66,5%	10	5,0%			200
Miranda	8	25,8%	23	74,2%					31
Mundo Novo	49	57,0%	37	43,0%					86
Naviraí	152	40,8%	221	59,2%					373
Nioaque	8	17,8%	37	82,2%					45
Nova Alvorada do Sul	8	7,3%	102	92,7%					110
Nova Andradina	31	22,8%	105	77,2%					136
Novo Horizonte do Sul	10	58,8%	7	41,2%					17
Paraíso das Águas	24	70,6%	10	29,4%					34
Paranaíba	21	12,3%	150	87,7%					171
Paranhos			4	100,0%					4
Pedro Gomes			1	100,0%					1
Ponta Porã	130	51,6%	120	47,6%	2	0,8%			252
Porto Murtinho	19	38,8%	30	61,2%					49
Ribas do Rio Pardo	21	51,2%	20	48,8%					41
Rio Brilhante	289	50,1%	288	49,9%					577
Rio Negro	11	68,8%	5	31,3%					16
Rio Verde de Mato Grosso	13	18,8%	53	76,8%	3	4,3%			69
Rochedo	11	22,0%	39	78,0%					50
Santa Rita do Pardo	17	43,6%	22	56,4%					39
São Gabriel do Oeste	140	28,3%	350	70,9%	4	0,8%			494
Selvíria	2	66,7%	1	33,3%					3
Sete Quedas	1	50,0%			1	50,0%			2
Sidrolândia	174	36,0%	296	61,3%	13	2,7%			483
Sonora	40	37,4%	66	61,7%	1	0,9%			107
Tacuru	26	46,4%	30	53,6%					56
Taquarussu	1	50,0%	1	50,0%					2
Terenos	86	62,8%	49	35,8%	2	1,5%			137
Três Lagoas	355	53,5%	301	45,4%	7	1,1%			663
Vicentina	57	64,0%	32	36,0%					89
<b>Total de testes</b>	<b>13.261</b>	<b>54,6%</b>	<b>10.187</b>	<b>41,9%</b>	<b>819</b>	<b>3,4%</b>	<b>20</b>	<b>0,1%</b>	<b>24.287</b>

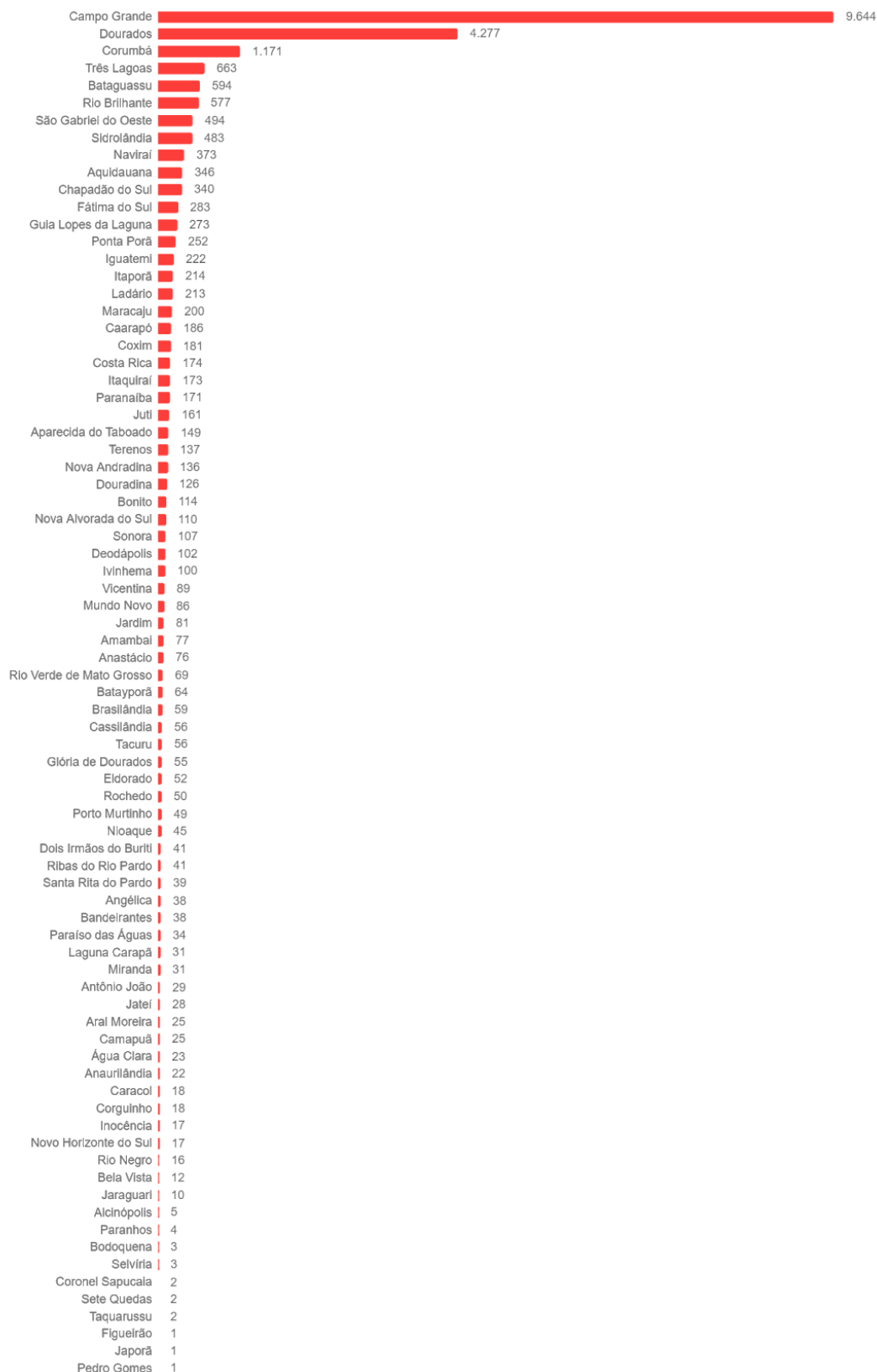
**RT-PCR:** O diagnóstico laboratorial para identificação do vírus SARS-CoV-2 é realizado por meio das técnicas de RT-PCR em tempo real e sequenciamento parcial ou total do genoma viral.

**Teste rápido:** O teste rápido é utilizado para detecção anticorpos IgM e IgG contra o coronavírus e tem por base a metodologia de cromatografia de fluxo lateral. São testes qualitativos para triagem e auxílio diagnóstico.

**Sorologia:** Detecta a presença de anticorpos específicos de Classe IgA, IgM e/ou IgG contra o vírus SARS-CoV-2 pela metodologia de enzimaímmunoensaio ou imunoensaio por quimioluminescência. São testes quantitativos, que fornecem dados adicionais para a interpretação dos resultados.

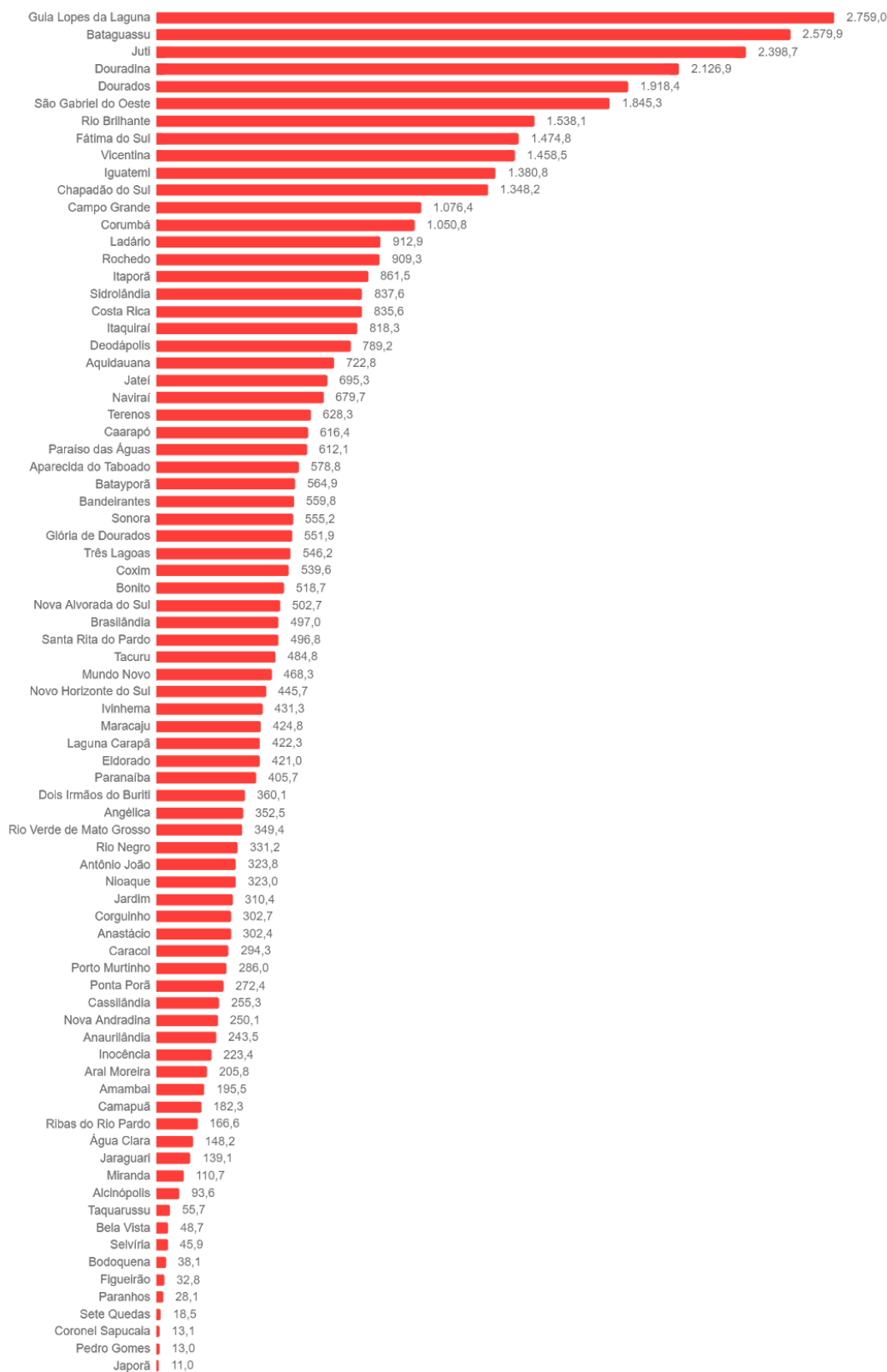
**Não informado:** Quando não foi realizado o devido preenchimento pelo município notificador nos sistemas de informação oficiais (e-SUS VE e SIVEP Gripe).

## Frequência dos Casos Confirmados de COVID-19 - MS





## Incidência dos Casos Confirmados de COVID-19 por 100.000/Habitantes\*



**Casos de SRAG e SG\* aguardando encerramento no sistema de informação,  
Mato Grosso do Sul, 2020.**

Município de Residência	Nº Casos
Água Clara	112
Alcinópolis	3
Amambai	87
Anastácio	112
Angélica	48
Antônio João	32
Aparecida do Taboado	15
Aquidauana	348
Aral Moreira	5
Bandeirantes	34
Bataguassu	146
Batayporã	17
Bela Vista	1
Bodoquena	7
Bonito	15
Brasilândia	28
Caarapó	41
Camapuã	4
Campo Grande	2.903
Caracol	1
Cassilândia	27
Chapadão do Sul	49
Corguinho	4
Coronel Sapucaia	6
Corumbá	204
Costa Rica	58
Coxim	12
Deodápolis	17
Dois Irmãos do Buriti	14
Douradina	3
Dourados	600
Eldorado	65
Fátima do Sul	34

Figueirão	1
Glória de Dourados	1
Guia Lopes da Laguna	22
Iguatemi	43
Inocência	40
Itaporã	41
Itaquiraí	19
Ivinhema	8
Japorã	3
Jaraguari	7
Jardim	36
Jateí	11
Juti	2
Ladário	54
Laguna Carapã	13
Maracaju	81
Miranda	168
Mundo Novo	40
Naviraí	26
Nioaque	14
Nova Alvorada do Sul	8
Nova Andradina	11
Novo Horizonte do Sul	3
Paraíso das Águas	18
Paranaíba	8
Paranhos	5
Pedro Gomes	1
Ponta Porã	101
Porto Murtinho	9
Ribas do Rio Pardo	15
Rio Brilhante	93
Rio Negro	4
Rio Verde de Mato Grosso	22
Rochedo	8
Santa Rita do Pardo	77
São Gabriel do Oeste	30

Selvéria	3
Sete Quedas	5
Sidrolândia	66
Sonora	3
Tacuru	36
Taquarussu	3
Terenos	48
Três Lagoas	465
Vicentina	7
<b>TOTAL</b>	<b>6.731</b>

Fonte: SES/MS

\*SG em profissionais de saúde, força de segurança, contatos domiciliares de caso confirmados, idosos ou portadores de condições de saúde crônicas.

SRAGs hospitalizados, óbitos por SRAG e amostras provenientes das unidades sentinelas de Influenza são testadas para Influenza A H1N1, Influenza A H3N2, Influenza B, Metapneumovírus, Adenovírus, Rinovírus, Vírus Sincicial Respiratório, Parainfluenza 1, 2, 3 e COVID-19.

Dados sujeitos a alterações pelos municípios nos sistemas de informação oficiais.

## Medidas Importantes

- Para contenção da transmissibilidade do COVID-19, deverá ser adotada como medida não farmacológica, o isolamento domiciliar da pessoa com sintomas respiratórios e das pessoas que residam no mesmo endereço, ainda que estejam assintomáticos, devendo permanecer em isolamento pelo período máximo de 14 (quatorze) dias.
- Considera-se pessoa com sintomas respiratórios, a apresentação de tosse seca, dor de garganta, ou dificuldade respiratória, acompanhada ou não de febre.
- Os indivíduos com febre e/ou sintomas respiratórios são aconselhados a usar a máscara. É importante lavar as mãos com água e sabão ou álcool em gel a 70% antes de colocar a máscara facial. Além disso, deve-se substituir a máscara por uma nova limpa e seca, assim que ela se tornar úmida.
- As pessoas com mais de 60 anos de idade, devem observar o distanciamento social, restringindo seus deslocamentos para realização de atividades estritamente necessárias, evitando transporte de utilização coletiva, viagens e eventos esportivos, artísticos, culturais, científicos, comerciais e religiosos e outros com concentração próxima de pessoas.

**NOTIFICAÇÃO IMEDIATA:** Todos os casos devem ser registrados por serviços públicos e privados, por meio do preenchimento da ficha de **SRAG HOSPITALIZADO - SIVEP GRIPE, dentro das primeiras 24 horas** a partir da suspeita clínica.

### INSEREM NO SIVEP GRIPE:

CAARAPÓ, CAMPO GRANDE, CORUMBÁ, COSTA RICA, DOURADOS, JARDIM, NAVIRAÍ, PARANAÍBA, PONTA PORÃ, SÃO GABRIEL DO OESTE, SIDROLÂNDIA, TRÊS LAGOAS e SONORA.

### DEMAIS MUNICÍPIOS ENVIAM A FICHA AO CIEVS.

PLANTÃO CIEVS 24HS - 98477-3435

[cievs.ms@hotmail.com](mailto:cievs.ms@hotmail.com)