



BOLETIM CORONAVÍRUS

Casos COVID-19 - Mato Grosso do Sul, 2020*

	Casos Notificados		Casos Confirmados		Casos Descartados		Amostras em análise		Casos sem Encerramento no sistema pelos municípios	
	Quantidade	%	Quantidade	%	Quantidade	%	Quantidade	%	Quantidade	%
MS	240.244	100%	66.954	27,9%	170.337	70,9%	218	0,1%	2.735	1,1%
Drive-Thru Campo Grande (PCR + TR)	69.148	100%	13.149	19,0%	55.999	81,0%	0	0%	0	0%
Drive-Thru Dourados (PCR + TR)	14.954	100%	3.193	21,4%	11.761	78,6%	0	0%	0	0%
Drive-Thru Três Lagoas (PCR + TR)	8.157	100%	1.421	17,4%	6.736	82,6%	0	0%	0	0%
Drive-Thru Corumbá (PCR + TR)	11.104	100%	3.394	30,6%	7.710	69,4%	0	0%	0	0%
Total**	343.607	100%	88.111	25,6%	252.543	73,5%	218	0,1%	2.735	0,8%

Fonte: SES/MS

*Dados atualizados com base nos sistemas de informações oficiais do Ministério da Saúde - SIVEP GRIPE e e-SUS VE gerado às 19hs do dia 15/11/2020 e publicados neste boletim às 10:30hs de 16/11/2020. Dados sujeitos a alterações pelos municípios nos sistemas de informação oficiais.

**Dados sujeitos a alteração pelos municípios nos sistemas de informação oficiais.

Os dados publicados a partir de 19/05/2020, tem como fonte de dados os sistemas de informações oficiais SIVEP GRIPE e E-SUS VE. Os dados informados são alimentados pelos municípios.

Drive-Thru - Testes Rápidos

Drive-Thru COVID-19 em Campo Grande

Testados	Positivos	Taxa de Positividade	Negativos
7.379	390	5,3%	6.989

Drive-Thru COVID-19 em Dourados

Testados	Positivos	Taxa de Positividade	Negativos
7.151	1.198	16,8%	5.953

Drive-Thru COVID-19 em Três Lagoas

Testados	Positivos	Taxa de Positividade	Negativos
3.581	448	12,5%	3.133

Drive-Thru COVID-19 em Corumbá

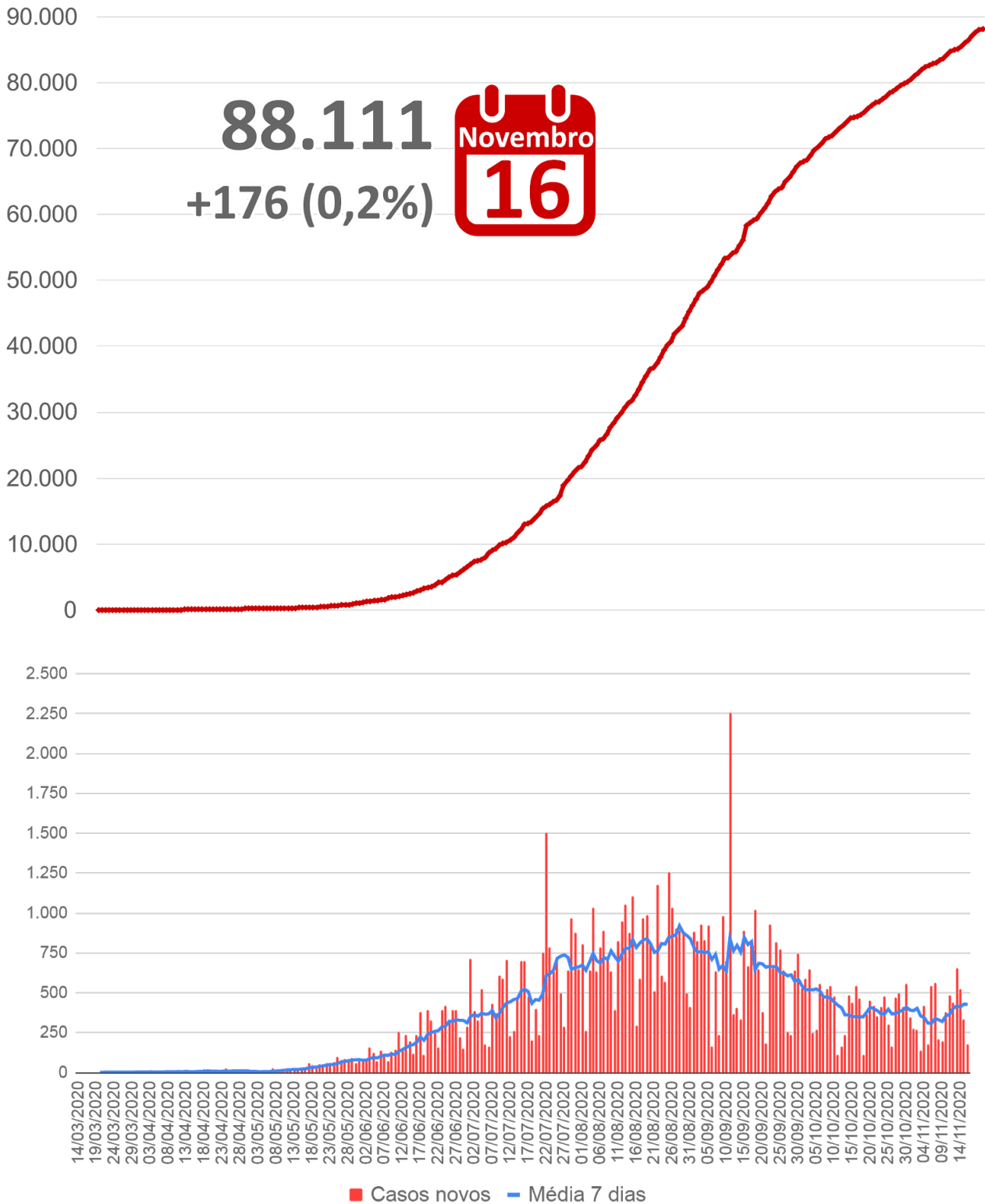
Testados	Positivos	Taxa de Positividade	Negativos
3.793	851	22,4%	2.942

Ponto de testagem rápida - Campo Grande

E. E. Lucia Martins Coelho em Campo Grande

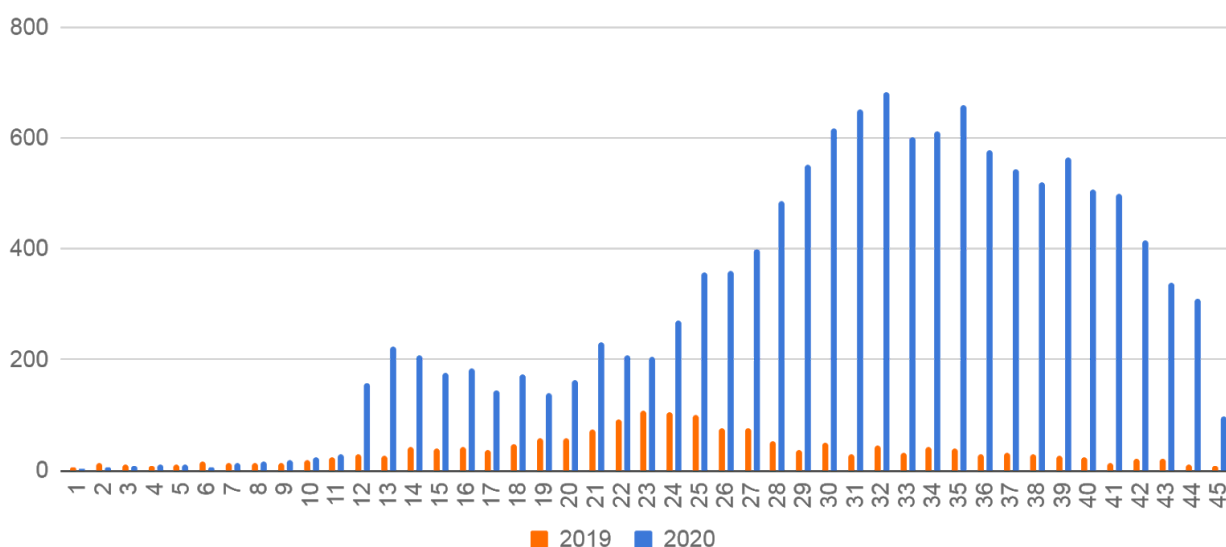
Testados	Positivos	Taxa de Positividade	Negativos
33.663	5.653	16,8%	28.010

Casos Confirmados COVID-19



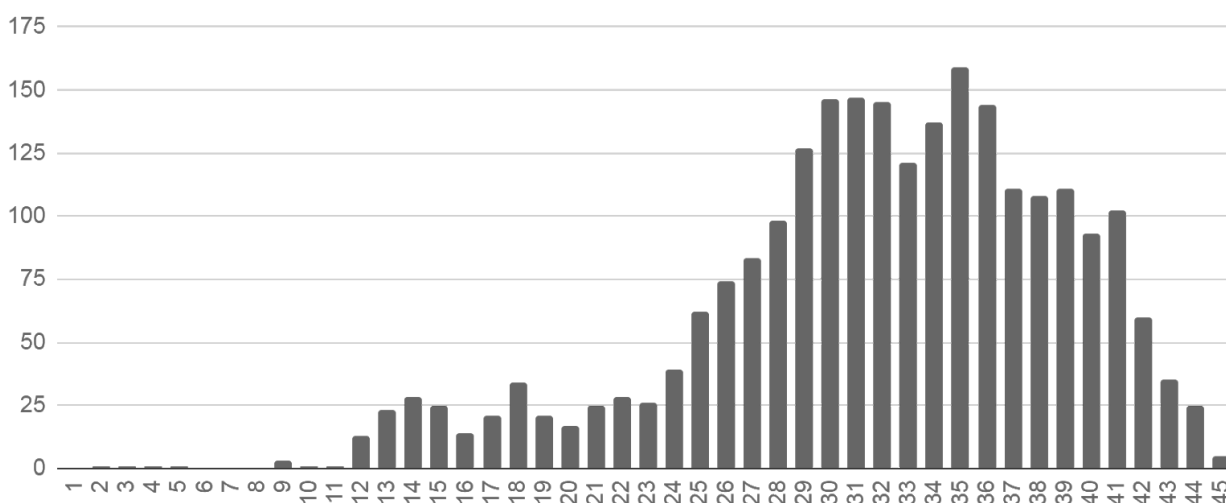
A Síndrome Respiratória Aguda Grave (SRAG) é uma condição clínica na qual o indivíduo apresenta um ou mais sinais de agravamento da síndrome gripal (SG), os principais agentes etiológicos que contribuem para que o paciente evolua para uma SRAG, estão os vírus da influenza, vírus sincicial respiratório, adenovírus, coronavírus, entre outros; do mesmo modo que outros agentes etiológicos como diversas bactérias, leishmaniose, leptospirose, etc.

Casos Notificados de SRAG por Semana Epidemiológica - Mato Grosso do Sul



Óbitos por SRAG notificados por Semana Epidemiológica - Residentes de MS, 2020

Todos os óbitos por SRAG (ocorridos por diversos agentes etiológicos) são submetidos a testagem pelo LACEN para diagnóstico de: Influenza (A H1N1, A H3N2, Influenza B), COVID-19 e painel viral: Metapneumovírus, adenovírus, rinovírus, parainfluenza 1, parainfluenza 2, parainfluenza 3, Vírus sincicial respiratório.



Município de residência	Atualizações do dia*
Campo Grande	+111
Corumbá	+14
Dourados	+11
Amambai	+4
Maracaju	+4
Sete Quedas	+4
Naviraí	+3
Aquidauana	+2
Camapuã	+2
Costa Rica	+2
Dois Irmãos do Buriti	+2
Paranaíba	+2
Porto Murtinho	+2
São Gabriel do Oeste	+2
Sidrolândia	+2
Alcinópolis	+1
Cassilândia	+1
Iguatemi	+1
Jaraguari	+1
Nioaque	+1
Ponta Porã	+1
Rio Brilhante	+1
Rio Verde de Mato Grosso	+1
Tacuru	+1
Três Lagoas	+1
Chapadão do Sul	-1
TOTAL	+176

Dados sujeitos a alterações pelos municípios, nos sistemas de informação oficiais.
Em caso de diminuição de casos, considerar a correção de inconsistências, por exemplo, duplicidades.

Para visualizar os casos confirmados detalhados, acessar:
<https://www.vs.saude.ms.gov.br/Geral/vigilancia-saude/vigilancia-epidemiologica/boletim-epidemiologico/covid-19/>

Para mais informações acessar: <http://mais.saude.ms.gov.br>

Óbitos Confirmados COVID-19, Mato Grosso do Sul, 2020*

	Município de Residência	Sexo	Idade	Data da Notificação	Data do Óbito	Comorbidades
1.691	Paranaíba	M	60	04/11/2020	14/11/2020	Diabetes
1.692	Aral Moreira	F	82	04/11/2020	15/11/2020	Doença cardiovascular crônica
1.693	Fátima do Sul	M	102	06/11/2020	14/11/2020	Doença cardiovascular crônica

Óbitos Confirmados COVID-19, Mato Grosso do Sul, 2020

Município	Óbitos	Distribuição	Letalidade	Mortalidade
Mato Grosso do Sul	1.693	100%	1,9%	60,3
Campo Grande	725	42,8%	1,9%	80,0
Corumbá	168	9,9%	3,3%	149,9
Dourados	116	6,9%	1,3%	51,4
Aquidauana	64	3,8%	3,0%	133,3
Três Lagoas	45	2,7%	1,4%	36,5
Ponta Porã	42	2,5%	3,0%	44,7
Miranda	33	1,9%	2,4%	116,9
Naviraí	33	1,9%	2,6%	59,3
Sidrolândia	30	1,8%	1,4%	50,6
Cassilândia	29	1,7%	3,0%	131,8
Ladário	26	1,5%	2,6%	109,8
Anastácio	23	1,4%	2,9%	91,1
Aparecida do Taboado	20	1,2%	1,9%	76,7
Paranaíba	20	1,2%	2,1%	47,3
Rio Brilhante	17	1,0%	1,4%	44,5
São Gabriel do Oeste	16	0,9%	1,4%	58,8
Chapadão do Sul	15	0,9%	1,3%	58,0
Coxim	15	0,9%	2,3%	44,8
Nova Andradina	15	0,9%	2,6%	27,2
Fátima do Sul	14	0,8%	2,6%	73,0
Rio Verde de Mato Grosso	13	0,8%	4,5%	65,1
Costa Rica	12	0,7%	2,6%	56,8
Terenos	12	0,7%	3,5%	53,9
Guia Lopes da Laguna	10	0,6%	2,7%	101,8
Jardim	10	0,6%	2,9%	38,1

Porto Murtinho	10	0,6%	3,0%	57,8
Bonito	9	0,5%	1,4%	40,6
Itaporã	9	0,5%	2,3%	35,8
Ivinhema	9	0,5%	2,3%	38,7
Dois Irmãos do Buriti	8	0,5%	1,5%	69,8
Itaquiraí	8	0,5%	2,3%	37,4
Maracaju	8	0,5%	1,2%	16,7
Nova Alvorada do Sul	8	0,5%	1,4%	35,7
Bataguassu	7	0,4%	0,8%	30,0
Amambai	5	0,3%	1,6%	12,6
Batayporã	5	0,3%	2,0%	44,1
Nioaque	5	0,3%	1,5%	36,1
Sonora	5	0,3%	1,5%	25,4
Vicentina	5	0,3%	3,6%	81,8
Angélica	4	0,2%	2,7%	36,6
Bela Vista	4	0,2%	5,2%	16,2
Brasilândia	4	0,2%	3,4%	33,7
Caarapó	4	0,2%	0,6%	13,1
Iguatemi	4	0,2%	1,1%	24,7
Mundo Novo	4	0,2%	1,4%	21,7
Água Clara	3	0,2%	1,0%	19,0
Aral Moreira	3	0,2%	2,1%	24,3
Camapuã	3	0,2%	3,9%	21,9
Coronel Sapucaia	3	0,2%	2,0%	19,5
Inocência	3	0,2%	2,5%	39,5
Paraíso das Águas	3	0,2%	3,7%	53,1
Rio Negro	3	0,2%	4,8%	62,6
Alcinópolis	2	0,1%	8,7%	36,9

Douradina	2	0,1%	1,3%	33,5
Glória de Dourados	2	0,1%	1,3%	20,1
Paranhos	2	0,1%	3,1%	13,9
Ribas do Rio Pardo	2	0,1%	1,0%	8,0
Sete Quedas	2	0,1%	2,1%	18,6
Tacuru	2	0,1%	0,6%	17,1
Taquarussu	2	0,1%	3,4%	55,7
Anaurilândia	1	0,1%	2,4%	11,0
Bandeirantes	1	0,1%	1,2%	13,8
Bodoquena	1	0,1%	1,7%	12,8
Corguinho	1	0,1%	1,6%	16,5
Deodápolis	1	0,1%	0,5%	7,7
Japorã	1	0,1%	11,1%	10,8
Laguna Carapã	1	0,1%	1,9%	13,5
Pedro Gomes	1	0,1%	2,3%	13,1

Letalidade: calculada em relação aos casos confirmados de cada município.

Mortalidade: coeficiente de óbitos por 100 mil habitantes.

Situação Atual dos Casos Confirmados COVID-19



Dados sujeitos a alterações pelos municípios nos sistemas de informação oficiais.

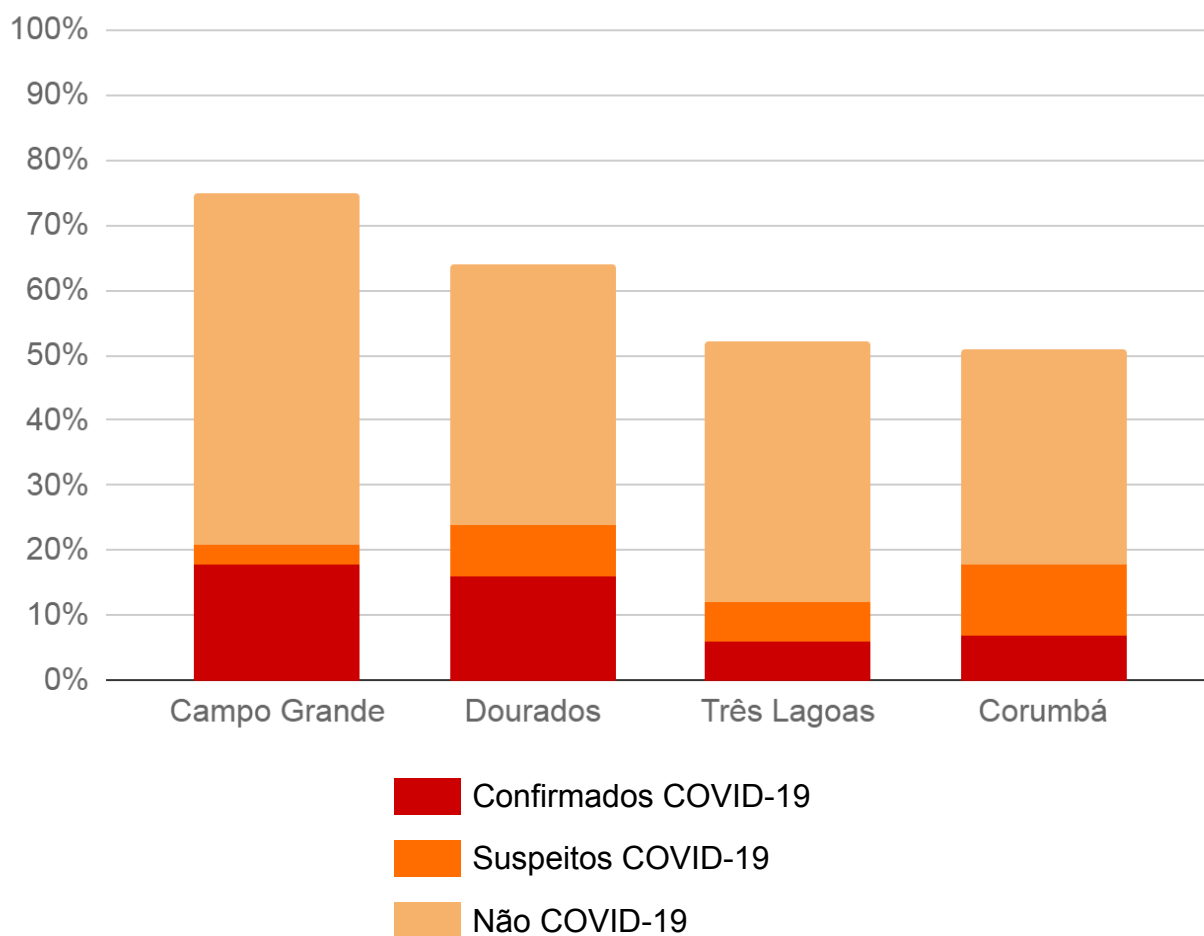
Taxa de Ocupação de Leitos SUS para COVID-19

	Leitos Clínicos		Leitos UTI	
	Adulto	Pediátrico	Adulto	Pediátrico
Leitos existentes	673	113	215	9
Casos confirmados	75	3	67	0
Casos suspeitos	36	2	21	0
Taxa de ocupação	111 (16%)	5 (4%)	88 (41%)	0 (0%)

Cálculo da taxa de ocupação = $\frac{\text{casos suspeitos} + \text{casos confirmados de COVID-19}}{\text{leitos existentes}}$

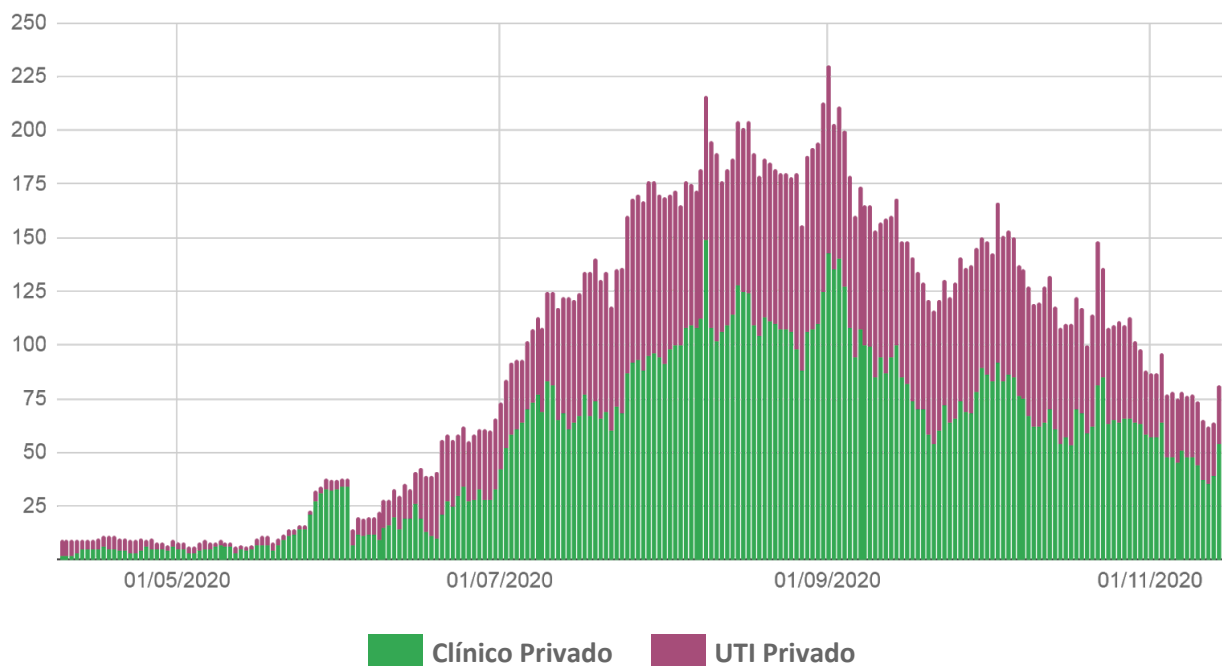
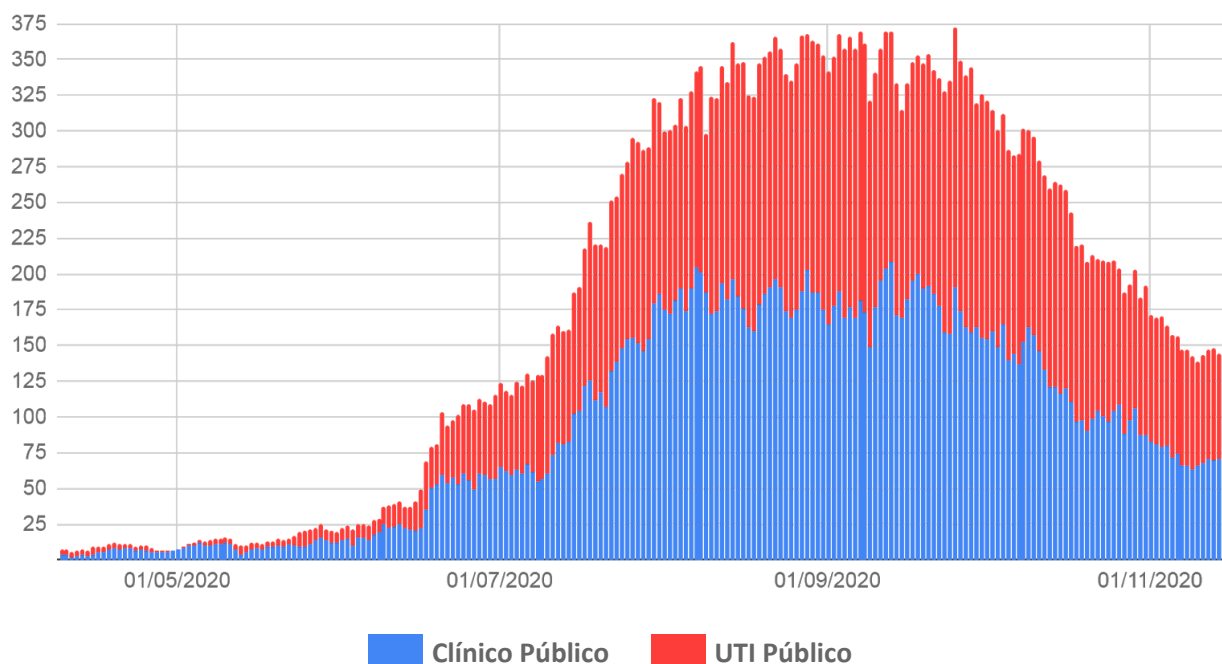
Taxa de Ocupação Global de Leitos UTI SUS por Macrorregião

	Leitos UTI SUS Ofertados Global	Confirmados COVID -19	Suspeitos COVID-19	Não COVID-19	Ocupação Global
Macrorregião Campo Grande	252	18%	3%	54%	75%
Macrorregião Dourados	106	16%	8%	40%	64%
Macrorregião Três Lagoas	35	6%	6%	40%	52%
Macrorregião Corumbá	27	7%	11%	33%	51%

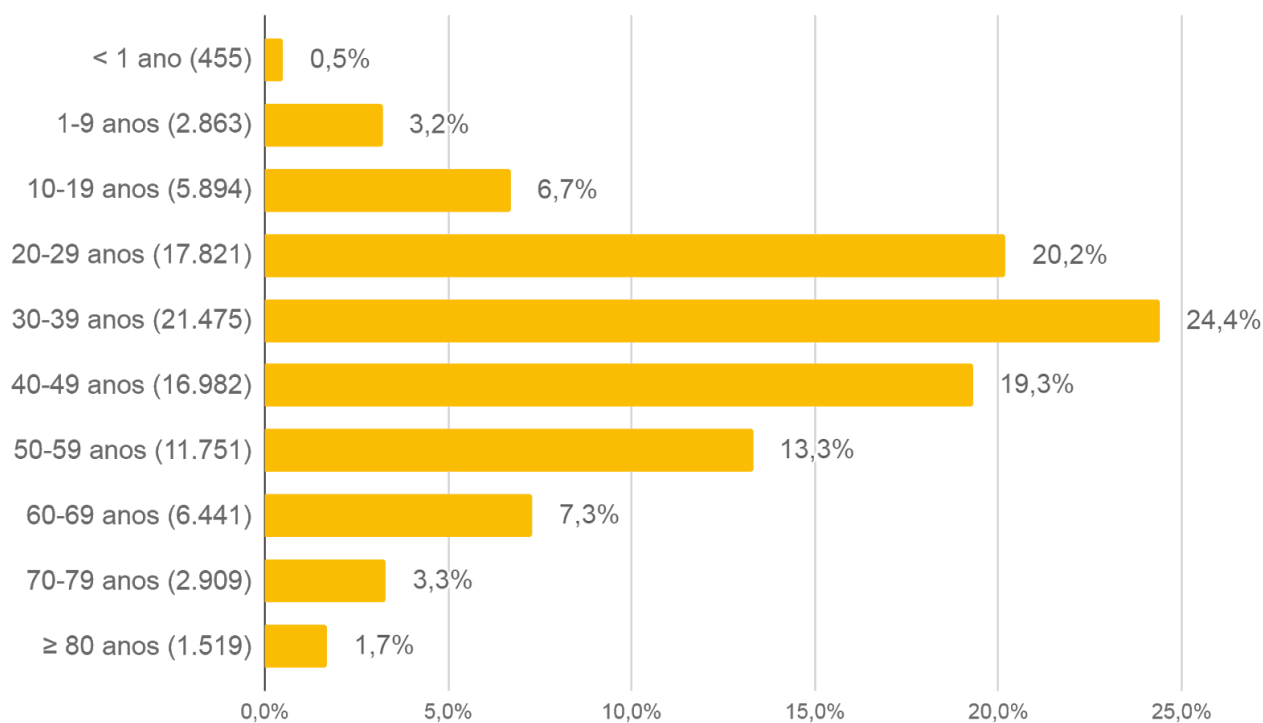
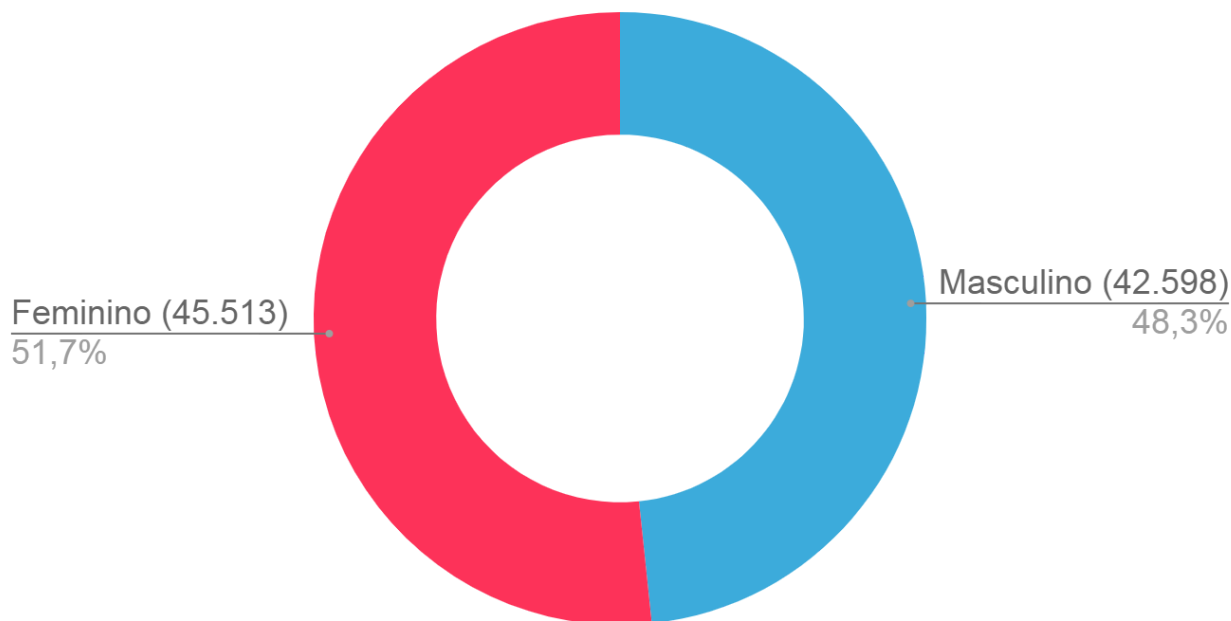


Os dados referentes a ocupação dos leitos de Campo Grande e de Dourados são de responsabilidade das suas respectivas centrais de regulação.

Evolução dos Casos Confirmados Hospitalizados por Tipo de Leito

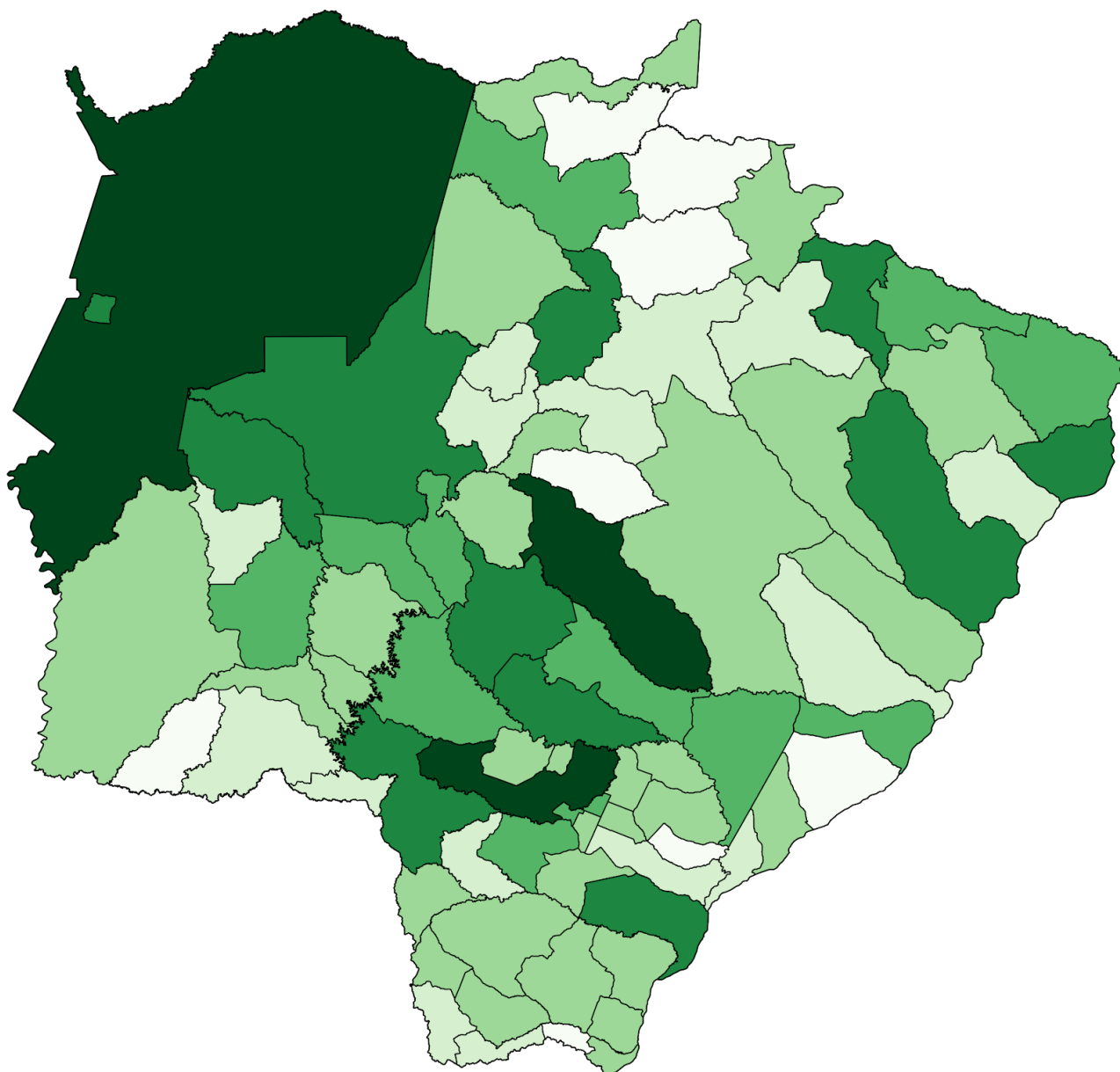


Perfil dos Casos Confirmados COVID-19

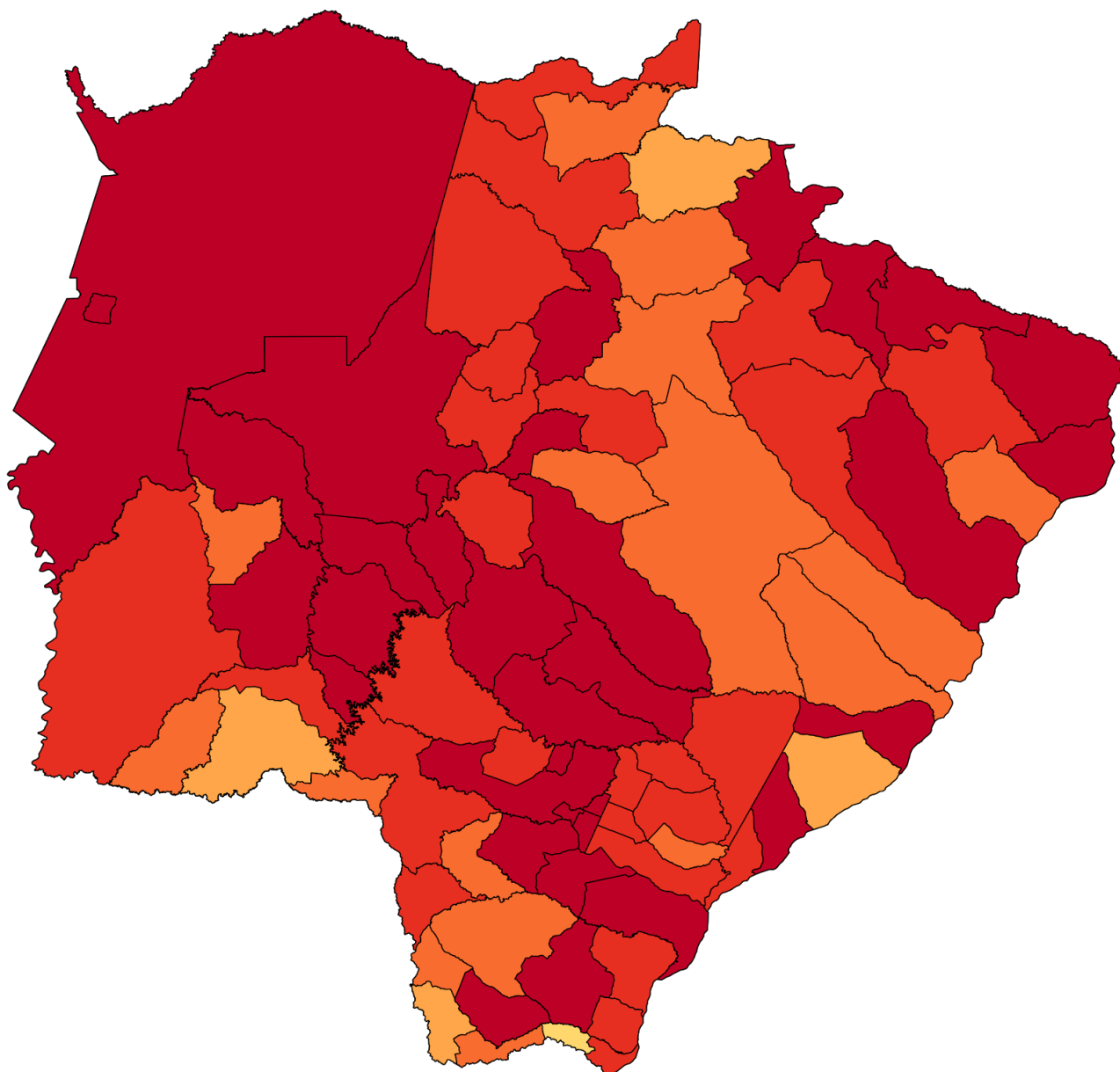


Dados sujeitos a alterações pelos municípios nos sistemas de informação oficiais.

Distribuição Espacial dos Casos Confirmados de COVID-19 - MS

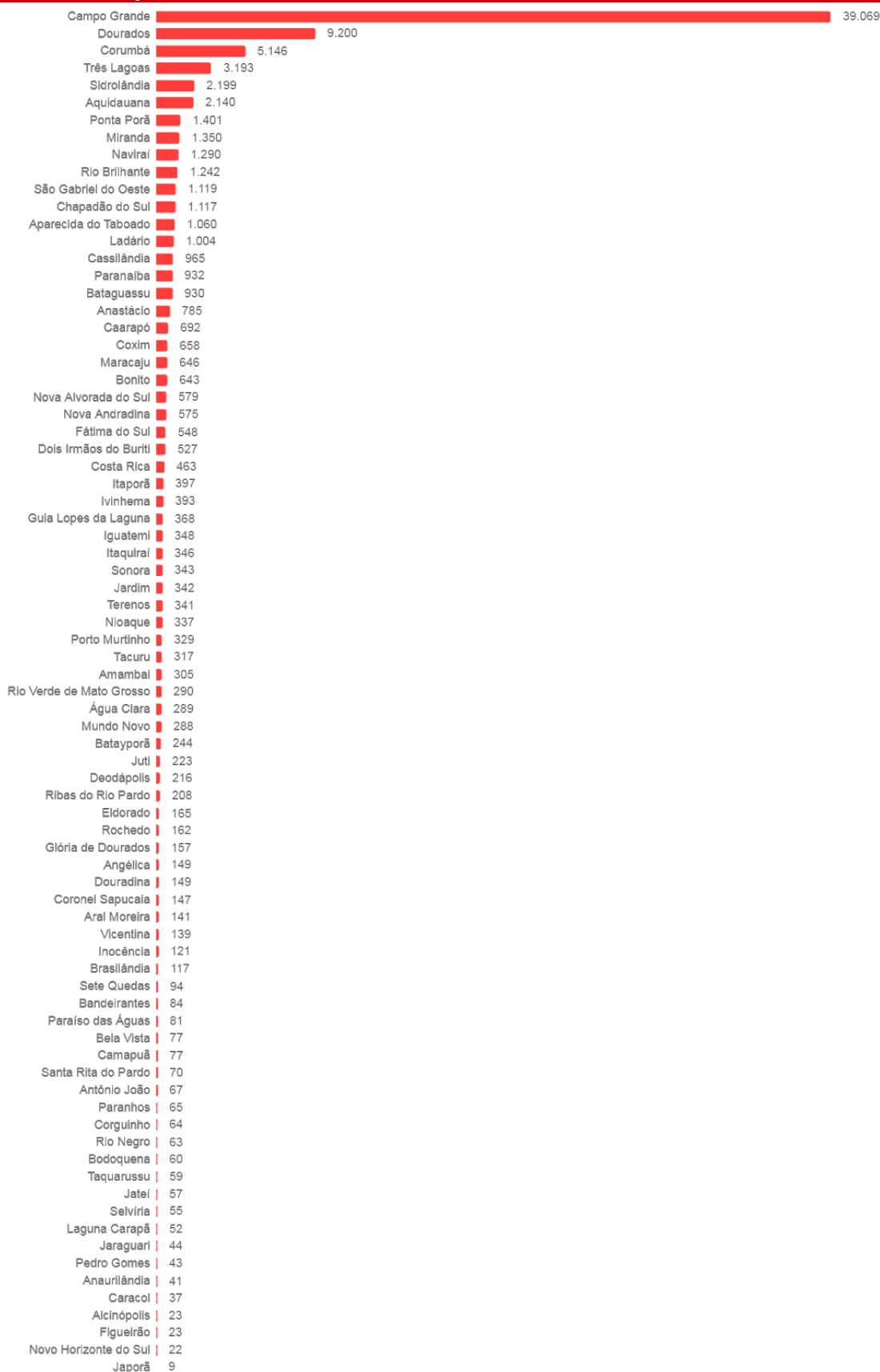


Distribuição Espacial da Incidência de Casos Confirmados de COVID-19 - MS

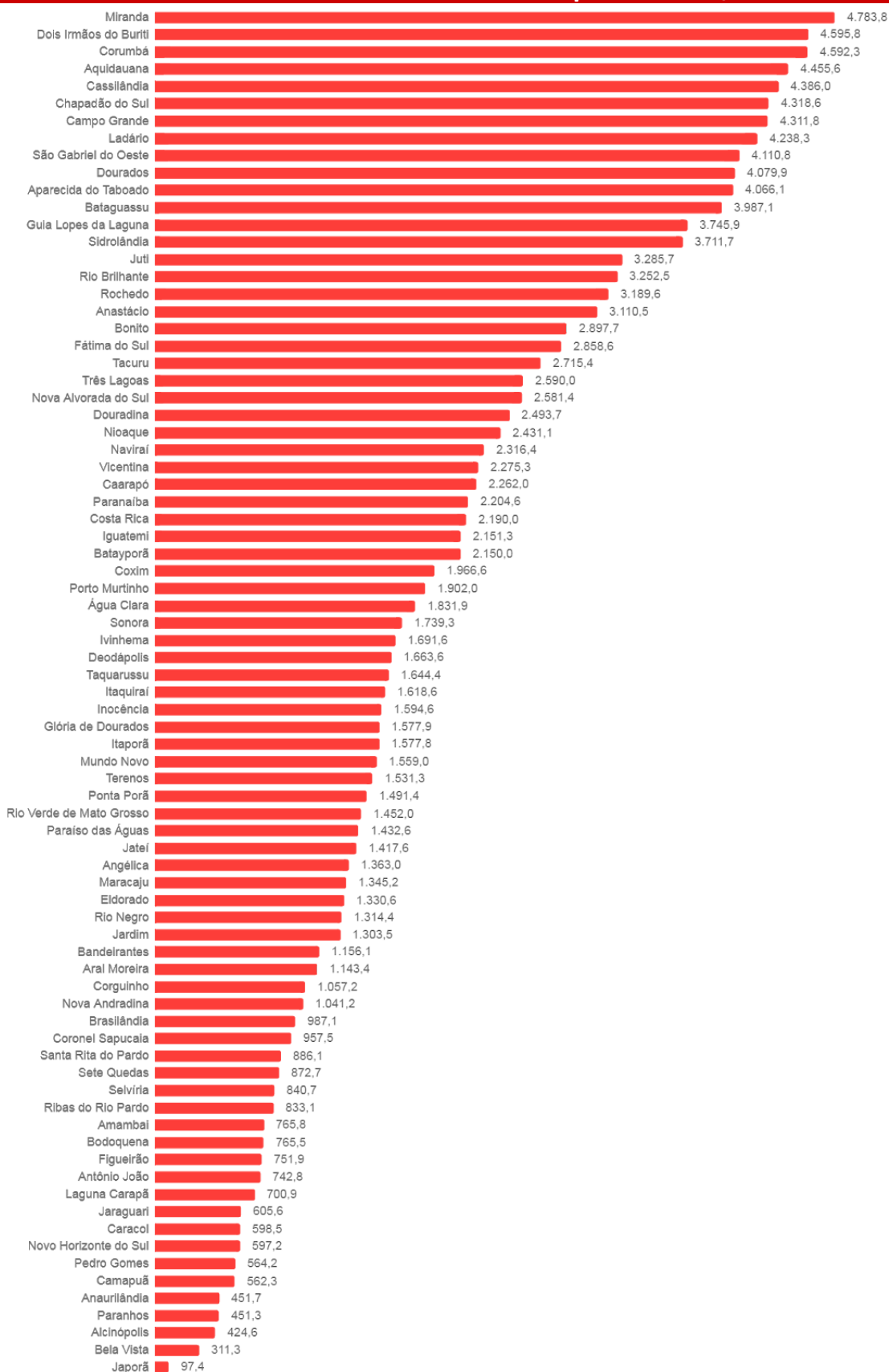


$$\text{Taxa de incidência} = \frac{\text{casos confirmados}}{\text{população}} \times 100 \text{ mil}$$

Frequência dos Casos Confirmados de COVID-19 - MS



Incidência dos Casos Confirmados de COVID-19 por 100.000/Habitantes*



**Casos de SRAG e SG* aguardando encerramento no sistema de informação,
Mato Grosso do Sul, 2020.**

Município de Residência	Nº Casos
Água Clara	10
Alcinópolis	1
Amambai	9
Anastácio	24
Angélica	8
Antônio João	1
Aparecida do Taboado	27
Aquidauana	69
Aral Moreira	11
Bandeirantes	2
Bataguassu	34
Batayporã	4
Bela Vista	1
Bodoquena	22
Bonito	13
Brasilândia	7
Caarapó	32
Camapuã	7
Campo Grande	1.474
Cassilândia	21
Chapadão do Sul	33
Coronel Sapucaia	9
Corumbá	185
Costa Rica	9
Coxim	9
Dois Irmãos do Buriti	5

Douradina	2
Dourados	242
Eldorado	5
Fátima do Sul	3
Glória de Dourados	4
Guia Lopes da Laguna	3
Inocência	2
Itaporã	3
Itaquiraí	6
Ivinhema	2
Jaraguari	4
Jardim	9
Juti	1
Ladário	28
Laguna Carapã	1
Maracaju	14
Miranda	10
Mundo Novo	30
Naviraí	111
Nioaque	4
Nova Alvorada do Sul	4
Nova Andradina	9
Novo Horizonte do Sul	10
Paraíso das Águas	1
Paranaíba	12
Paranhos	3
Pedro Gomes	1
Ponta Porã	74
Porto Murtinho	14

Ribas do Rio Pardo	3
Rio Brilhante	40
Rio Negro	2
Rio Verde de Mato Grosso	14
Rochedo	5
Santa Rita do Pardo	1
São Gabriel do Oeste	26
Selvíria	1
Sete Quedas	1
Sidrolândia	22
Sonora	9
Tacuru	9
Taquarussu	4
Terenos	19
Três Lagoas	148
Vicentina	10
Total	2.953

Fonte: SES/MS

*SG em profissionais de saúde, força de segurança, contatos domiciliares de caso confirmados, idosos ou portadores de condições de saúde crônicas.

SRAGs hospitalizados, óbitos por SRAG e amostras provenientes das unidades sentinelas de Influenza são testadas para Influenza A H1N1, Influenza A H3N2, Influenza B, Metapneumovírus, Adenovírus, Rinovírus, Vírus Sincicial Respiratório, Parainfluenza 1, 2, 3 e COVID-19.

Dados sujeitos a alterações pelos municípios nos sistemas de informação oficiais.

Medidas Importantes

- Para contenção da transmissibilidade do COVID-19, deverá ser adotada como medida não farmacológica, o isolamento domiciliar da pessoa com sintomas respiratórios e das pessoas que residam no mesmo endereço, ainda que estejam assintomáticos, devendo permanecer em isolamento pelo período máximo de 14 (quatorze) dias.
- Considera-se pessoa com sintomas respiratórios, a apresentação de tosse seca, dor de garganta, ou dificuldade respiratória, acompanhada ou não de febre.
- Os indivíduos com febre e/ou sintomas respiratórios são aconselhados a usar a máscara. É importante lavar as mãos com água e sabão ou álcool em gel a 70% antes de colocar a máscara facial. Além disso, deve-se substituir a máscara por uma nova limpa e seca, assim que ela se tornar úmida.
- As pessoas com mais de 60 anos de idade, devem observar o distanciamento social, restringindo seus deslocamentos para realização de atividades estritamente necessárias, evitando transporte de utilização coletiva, viagens e eventos esportivos, artísticos, culturais, científicos, comerciais e religiosos e outros com concentração próxima de pessoas.

NOTIFICAÇÃO IMEDIATA: Todos os casos devem ser registrados por serviços públicos e privados, por meio do preenchimento da ficha de **SRAG HOSPITALIZADO - SIVEP GRIPE, dentro das primeiras 24 horas** a partir da suspeita clínica.

INSEREM NO SIVEP GRIPE:

AQUIDAUANA, CAARAPÓ, CAMPO GRANDE, CHAPADÃO DO SUL, CORUMBÁ, COSTA RICA, DOIS IRMÃOS DO BURITI, DOURADOS, FÁTIMA DO SUL, JARDIM, MARACAJU, NAVIRAÍ, NOVA ANDRADINA, PARANAÍBA, PONTA PORÃ, SÃO GABRIEL DO OESTE, SIDROLÂNDIA, TRÊS LAGOAS e SONORA.

DEMAIS MUNICÍPIOS ENVIAM A FICHA AO CIEVS.

PLANTÃO CIEVS 24HS - 98477-3435

cievs.ms@hotmail.com