



BOLETIM CORONAVÍRUS

Casos COVID-19 - Mato Grosso do Sul, 2020*

	Casos Notificados		Casos Confirmados		Casos Descartados		Amostras em análise		Casos sem Encerramento no sistema pelos municípios	
	Quantidade	%	Quantidade	%	Quantidade	%	Quantidade	%	Quantidade	%
MS	294.432	100%	85.496	29,0%	199.634	2,2%	2.991	0,7%	6.311	1,5%
Drive-Thru Campo Grande (PCR + TR)	78.505	100%	16.632	21,2%	61.873	78,8%	0	0%	0	0%
Drive-Thru Dourados (PCR + TR)	16.998	100%	3.729	21,9%	13.269	78,1%	0	0%	0	0%
Drive-Thru Três Lagoas (PCR + TR)	8.740	100%	1.566	17,9%	7.174	82,1%	0	0%	0	0%
Drive-Thru Corumbá (PCR + TR)	12.683	100%	3.912	30,8%	8.771	69,2%	0	0%	0	0%
Total**	411.358	100%	111.335	27,1%	290.721	70,7%	2.991	0,7%	6.311	1,5%

Fonte: SES/MS

*Dados atualizados com base nos sistemas de informações oficiais do Ministério da Saúde - SIVEP GRIPE e e-SUS VE gerado às 19hs do dia 10/12/2020 e publicados neste boletim às 10:30hs de 11/12/2020. Dados sujeitos a alterações pelos municípios nos sistemas de informação oficiais.

**Dados sujeitos a alteração pelos municípios nos sistemas de informação oficiais.

Os dados publicados a partir de 19/05/2020, tem como fonte de dados os sistemas de informações oficiais SIVEP GRIPE e E-SUS VE. Os dados informados são alimentados pelos municípios.

Drive-Thru - Testes Rápidos

Drive-Thru COVID-19 em Campo Grande

Testados	Positivos	Taxa de Positividade	Negativos
7.379	390	5,3%	6.989

Drive-Thru COVID-19 em Dourados

Testados	Positivos	Taxa de Positividade	Negativos
8.247	1.421	17,2%	6.826

Drive-Thru COVID-19 em Três Lagoas

Testados	Positivos	Taxa de Positividade	Negativos
3.816	484	12,7%	3.332

Drive-Thru COVID-19 em Corumbá

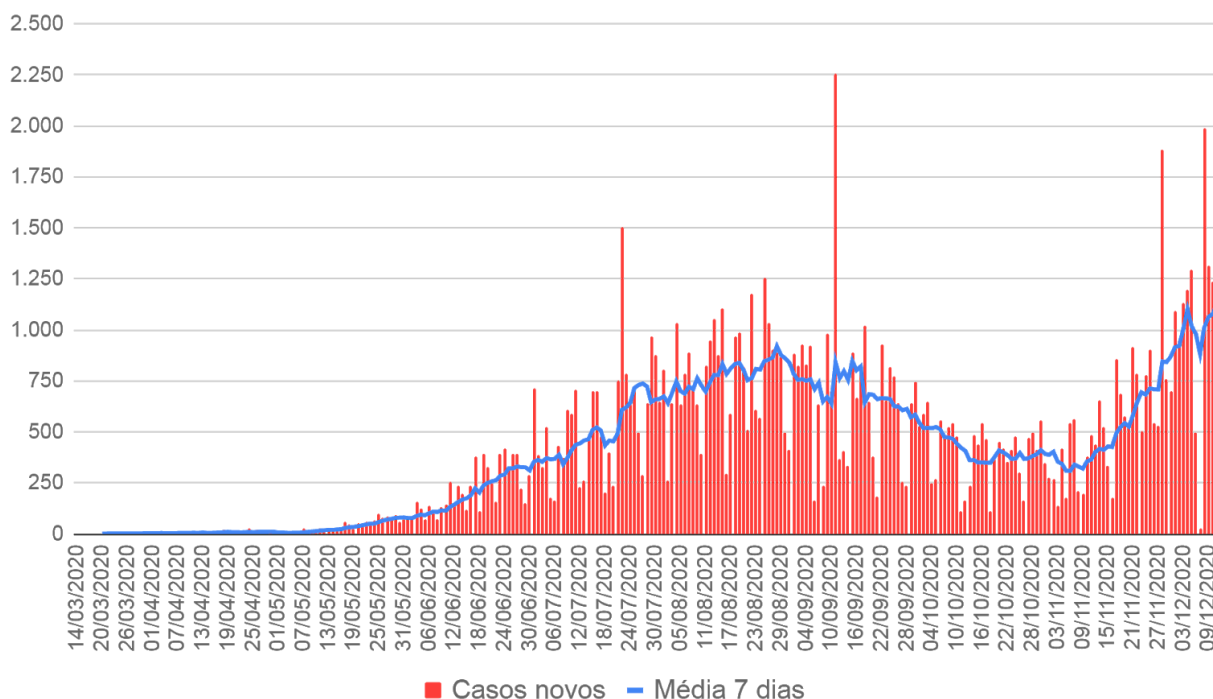
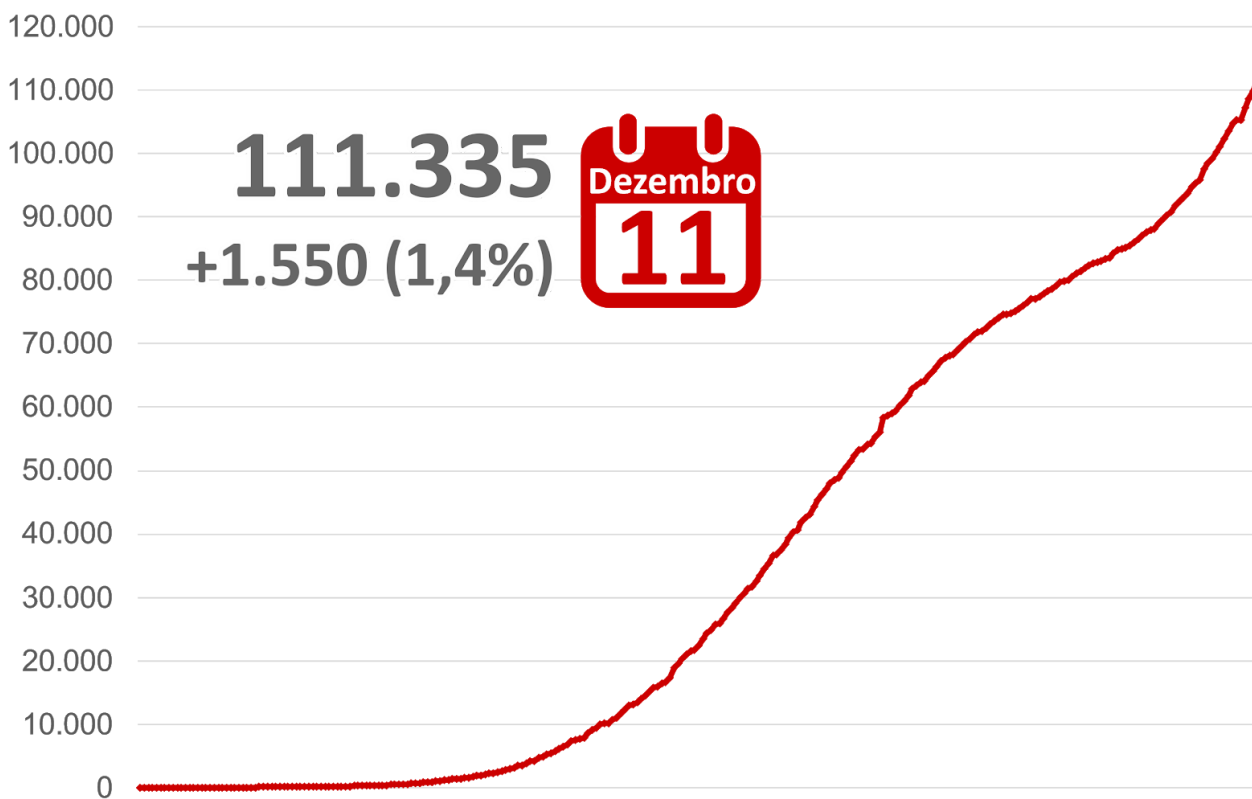
Testados	Positivos	Taxa de Positividade	Negativos
4.328	990	22,9%	3.338

Ponto de testagem rápida - Campo Grande

E. E. Lucia Martins Coelho em Campo Grande

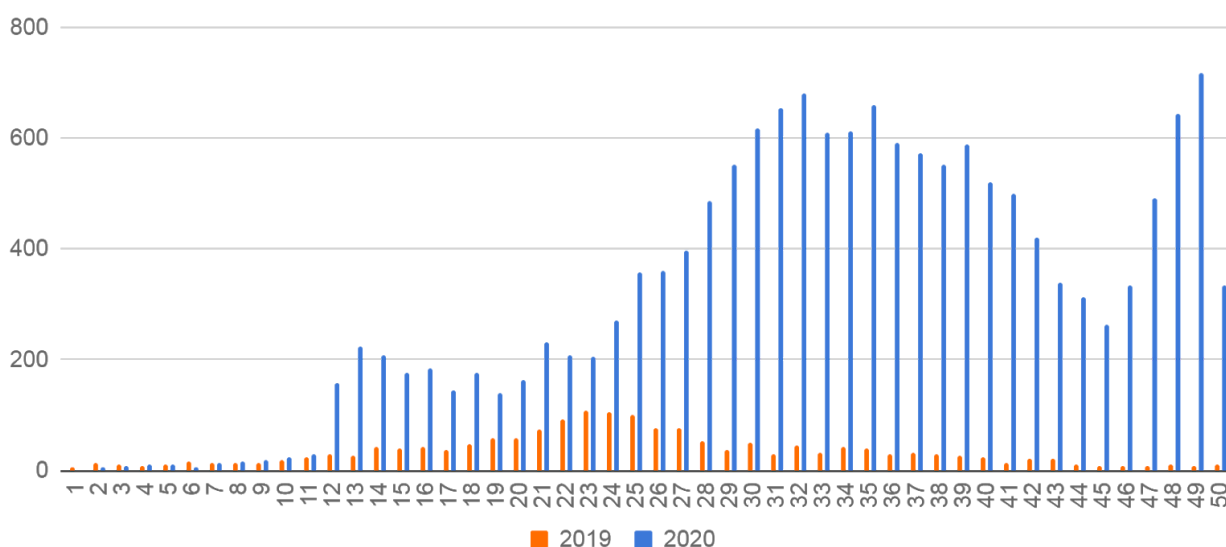
Testados	Positivos	Taxa de Positividade	Negativos
38.012	7.065	18,6%	30.947

Casos Confirmados COVID-19

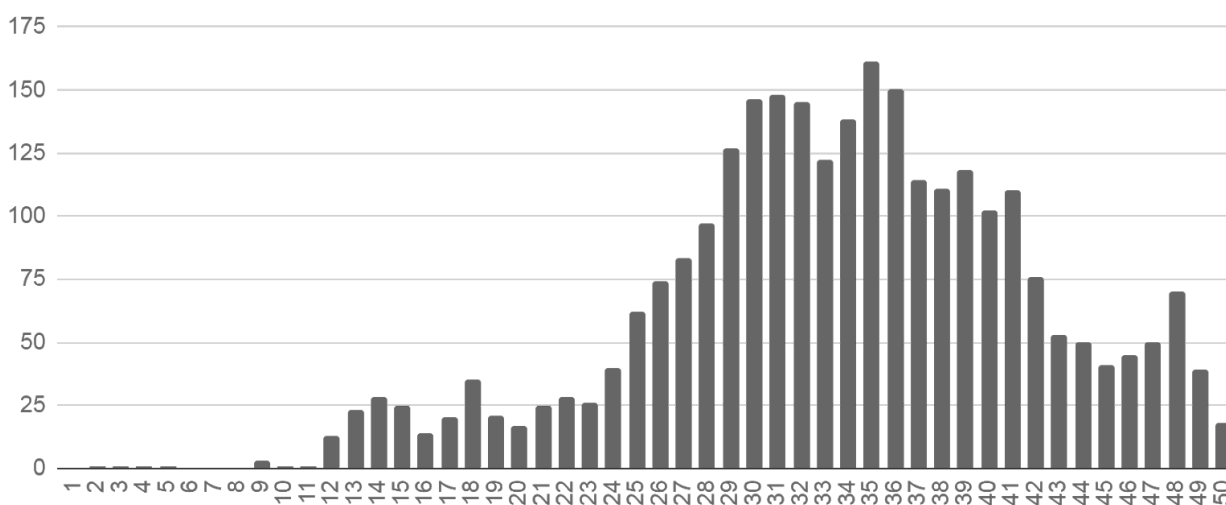


A Síndrome Respiratória Aguda Grave (SRAG) é uma condição clínica na qual o indivíduo apresenta um ou mais sinais de agravamento da síndrome gripal (SG), os principais agentes etiológicos que contribuem para que o paciente evolua para uma SRAG, estão os vírus da influenza, vírus sincicial respiratório, adenovírus, coronavírus, entre outros; do mesmo modo que outros agentes etiológicos como diversas bactérias, leishmaniose, leptospirose, etc.

Casos Notificados de SRAG por Semana Epidemiológica - Mato Grosso do Sul



Óbitos por SRAG notificados por Semana Epidemiológica - Residentes de MS, 2020



Todos os óbitos por SRAG (ocorridos por diversos agentes etiológicos) são submetidos a testagem pelo LACEN para diagnóstico de: Influenza (A H1N1, A H3N2, Influenza B), COVID-19 e painel viral: Metapneumovírus, adenovírus, rinovírus, parainfluenza 1, parainfluenza 2, parainfluenza 3, Virus sincicial respiratório.

Município de residência	Atualizações do dia*
Campo Grande	+805
Dourados	+161
Maracaju	+48
Amambai	+33
Chapadão do Sul	+33
Naviraí	+31
Corumbá	+30
Ponta Porã	+28
Aquidauana	+22
Três Lagoas	+20
Paranaíba	+17
São Gabriel do Oeste	+17
Bataguassu	+15
Coxim	+15
Água Clara	+14
Ivinhema	+14
Anastácio	+13
Nova Alvorada do Sul	+13
Caarapó	+12
Rochedo	+12
Bonito	+11
Fátima do Sul	+11
Ribas do Rio Pardo	+10
Rio Brilhante	+10
Sidrolândia	+10
Tacuru	+9
Cassilândia	+8
Dois Irmãos do Buriti	+8
Mundo Novo	+8
Nova Andradina	+8
Costa Rica	+7
Corguinho	+6
Jaraguari	+6
Jardim	+6

Porto Murtinho	+6
Rio Verde de Mato Grosso	+6
Vicentina	+6
Glória de Dourados	+5
Itaporã	+5
Anaurilândia	+4
Bela Vista	+4
Douradina	+4
Rio Negro	+4
Angélica	+3
Aparecida do Taboado	+3
Coronel Sapucaia	+3
Guia Lopes da Laguna	+3
Itaquiraí	+3
Aral Moreira	+2
Bandeirantes	+2
Bodoquena	+2
Camapuã	+2
Japorã	+2
Ladário	+2
Nioaque	+2
Batayporã	+1
Eldorado	+1
Jateí	+1
Miranda	+1
Paraíso das Águas	+1
Pedro Gomes	+1
Selvéria	+1
Deodápolis	-1
TOTAL	+1.550

Dados sujeitos a alterações pelos municípios, nos sistemas de informação oficiais.
Em caso de diminuição de casos, considerar a correção de inconsistências, por exemplo, duplicidades.

Para visualizar os casos confirmados detalhados, acessar:
<https://www.vs.saude.ms.gov.br/Geral/vigilancia-saude/vigilancia-epidemiologica/boletim-epidemiologico/covid-19/>

Para mais informações acessar: <http://mais.saude.ms.gov.br>

Óbitos Confirmados COVID-19, Mato Grosso do Sul, 2020*

	Município de Residência	Sexo	Idade	Data da Notificação	Data do Óbito	Comorbidades
1.889	Três Lagoas	M	77	02/12/2020	09/12/2020	Diabetes, hipertensão, ICC, parkinson
1.890	Naviraí	M	67	09/12/2020	09/12/2020	Diabetes, doença cardiovascular e doença neurológica crônica
1.891	Rio Verde de Mato Grosso	M	70	06/12/2020	06/12/2020	Nada relatado
1.892	Campo Grande	M	73	09/12/2020	10/12/2020	Nada relatado
1.893	Coxim	F	39	03/12/2020	09/12/2020	Imunodeficiência/imunodepressão
1.894	Campo Grande	F	81	04/12/2020	09/12/2020	Síndrome de Down, doença cardiovascular e doença renal crônica
1.895	Campo Grande	M	71	27/11/2020	10/12/2020	Diabetes, hipertensão, acamado, doença cardiovascular e doença neurológica crônica
1.896	Campo Grande	F	83	01/12/2020	10/12/2020	Diabetes, hipertensão, doença cardiovascular, doença neurológica e pneumopatia crônica
1.897	Glória de Dourados	M	41	26/11/2020	09/12/2020	Diabetes, hipertensão, bronquite

Óbitos Confirmados COVID-19, Mato Grosso do Sul, 2020

Município	Óbitos	Distribuição	Letalidade	Mortalidade
Mato Grosso do Sul	1.888	100%	1,7%	67,2
Campo Grande	840	44,5%	1,7%	92,7
Corumbá	179	9,5%	3,1%	159,7
Dourados	130	6,9%	1,2%	57,7
Aquidauana	69	3,7%	3,0%	143,7
Três Lagoas	48	2,5%	1,3%	38,9
Ponta Porã	42	2,2%	2,3%	44,7
Naviraí	39	2,1%	2,0%	70,0
Miranda	35	1,9%	2,4%	124,0
Sidrolândia	30	1,6%	1,3%	50,6
Cassilândia	29	1,5%	2,8%	131,8
Ladário	28	1,5%	2,5%	118,2
Anastácio	24	1,3%	2,6%	95,1
Paranaíba	22	1,2%	2,1%	52,0
Aparecida do Taboado	20	1,1%	1,8%	76,7
Nova Andradina	17	0,9%	2,4%	30,8
Rio Brilhante	17	0,9%	1,2%	44,5
São Gabriel do Oeste	17	0,9%	1,2%	62,5
Coxim	16	0,8%	1,9%	47,8
Chapadão do Sul	15	0,8%	1,1%	58,0
Fátima do Sul	15	0,8%	1,9%	78,2
Rio Verde de Mato Grosso	14	0,7%	3,8%	70,1
Costa Rica	13	0,7%	2,1%	61,5
Jardim	13	0,7%	3,1%	49,5
Terenos	13	0,7%	3,0%	58,4
Ivinhema	11	0,6%	2,4%	47,3

Porto Murtinho	11	0,6%	2,6%	63,6
Amambai	10	0,5%	1,6%	25,1
Bonito	10	0,5%	1,2%	45,1
Guia Lopes da Laguna	10	0,5%	2,5%	101,8
Itaporã	10	0,5%	2,1%	39,7
Maracaju	10	0,5%	0,8%	20,8
Dois Irmãos do Buriti	9	0,5%	1,6%	78,5
Itaquiraí	8	0,4%	2,0%	37,4
Nova Alvorada do Sul	8	0,4%	1,3%	35,7
Bataguassu	7	0,4%	0,6%	30,0
Vicentina	7	0,4%	3,9%	114,6
Batayporã	5	0,3%	1,7%	44,1
Caarapó	5	0,3%	0,5%	16,3
Mundo Novo	5	0,3%	1,2%	27,1
Nioaque	5	0,3%	1,3%	36,1
Sonora	5	0,3%	1,1%	25,4
Angélica	4	0,2%	2,4%	36,6
Bela Vista	4	0,2%	3,6%	16,2
Brasilândia	4	0,2%	3,2%	33,7
Camapuã	4	0,2%	3,0%	29,2
Coronel Sapucaia	4	0,2%	1,7%	26,1
Iguatemi	4	0,2%	1,1%	24,7
Água Clara	3	0,2%	0,7%	19,0
Aral Moreira	3	0,2%	1,9%	24,3
Inocência	3	0,2%	2,2%	39,5
Paraíso das Águas	3	0,2%	2,5%	53,1
Rio Negro	3	0,2%	2,0%	62,6
Sete Quedas	3	0,2%	1,6%	27,9

Alcinópolis	2	0,1%	6,3%	36,9
Douradina	2	0,1%	1,2%	33,5
Glória de Dourados	2	0,1%	1,0%	20,1
Japorã	2	0,1%	12,5%	21,6
Paranhos	2	0,1%	2,7%	13,9
Ribas do Rio Pardo	2	0,1%	0,7%	8,0
Tacuru	2	0,1%	0,6%	17,1
Taquarussu	2	0,1%	1,7%	55,7
Anaurilândia	1	0,1%	2,2%	11,0
Antônio João	1	0,1%	1,0%	11,1
Bandeirantes	1	0,1%	0,6%	13,8
Bodoquena	1	0,1%	1,3%	12,8
Corguinho	1	0,1%	1,4%	16,5
Deodápolis	1	0,1%	0,4%	7,7
Laguna Carapã	1	0,1%	1,5%	13,5
Pedro Gomes	1	0,1%	1,8%	13,1
Rochedo	1	0,1%	0,5%	19,7

Letalidade: calculada em relação aos casos confirmados de cada município.

Mortalidade: coeficiente de óbitos por 100 mil habitantes.

Situação Atual dos Casos Confirmados COVID-19



Dados sujeitos a alterações pelos municípios nos sistemas de informação oficiais.

Taxa de Ocupação de Leitos SUS para COVID-19

	Leitos Clínicos		Leitos UTI	
	Adulto	Pediátrico	Adulto	Pediátrico
Leitos existentes	565	111	217	9
Casos confirmados	211	4	167	1
Casos suspeitos	124	6	39	3
Taxa de ocupação	335 (59%)	10 (9%)	206 (95%)	4 (44%)

Cálculo da taxa de ocupação = $\frac{\text{casos suspeitos} + \text{casos confirmados de COVID-19}}{\text{leitos existentes}}$

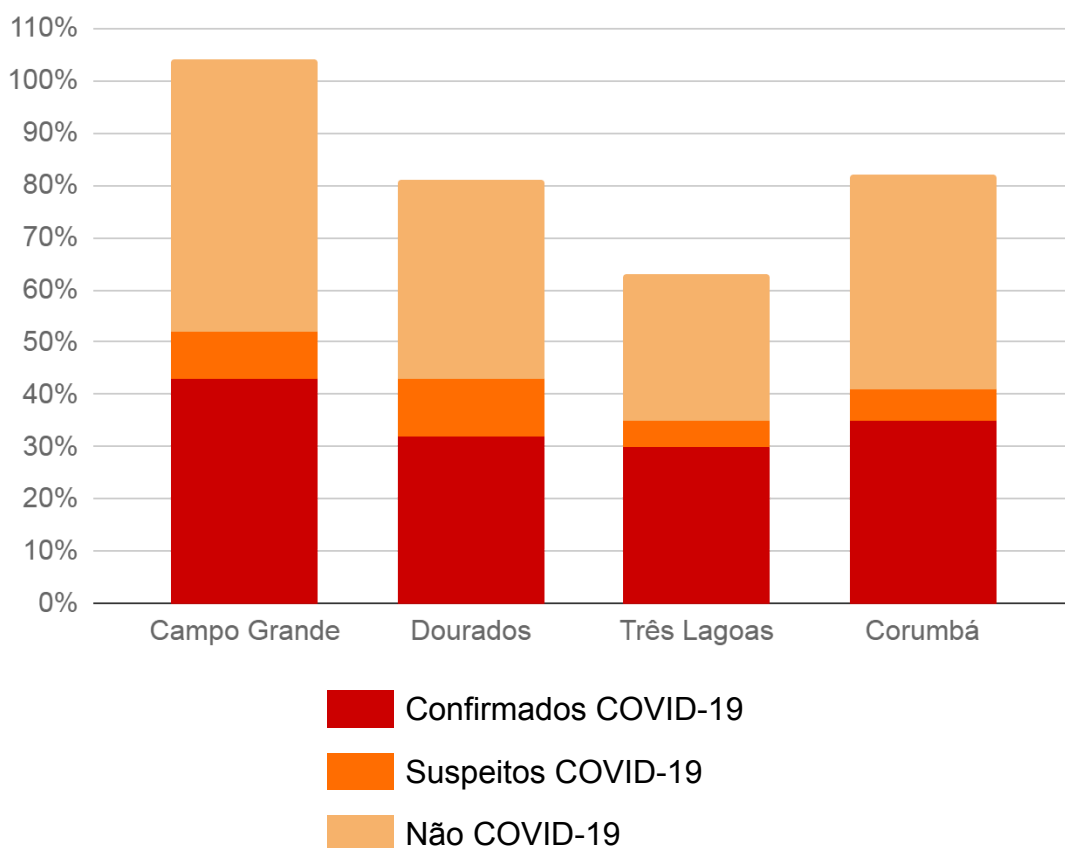
Taxa de Ocupação Global de Leitos UTI SUS por Macrorregião

	Leitos UTI SUS Ofertados Global	Confirmados COVID -19	Suspeitos COVID-19	Não COVID-19	Ocupação Global
Macrorregião Campo Grande	254	43%	9%	52%	104%*
Macrorregião Dourados	125	32%	11%	38%	81%
Macrorregião Três Lagoas	40	30%	5%	28%	63%
Macrorregião Corumbá	17**	35%	6%	41%	82%

Fonte: CORE, Central de Regulação de Campo Grande, Central de Regulação de Dourados, CNES e Resolução 103 CIB/MS, dezembro 2020.

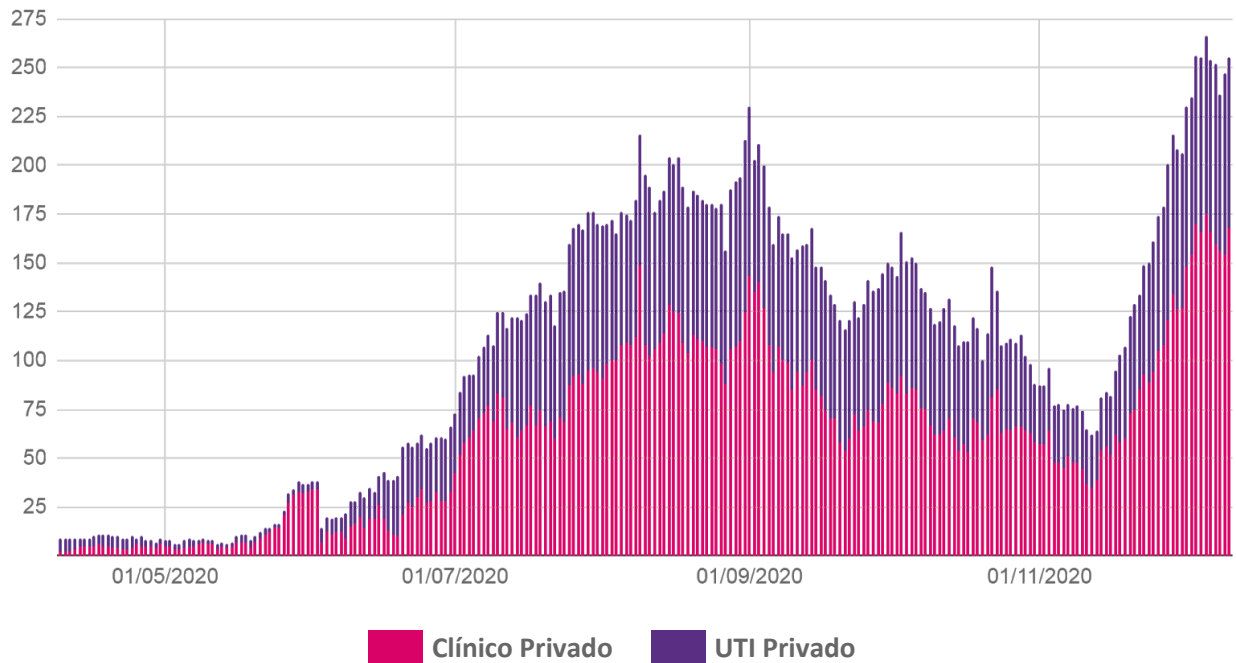
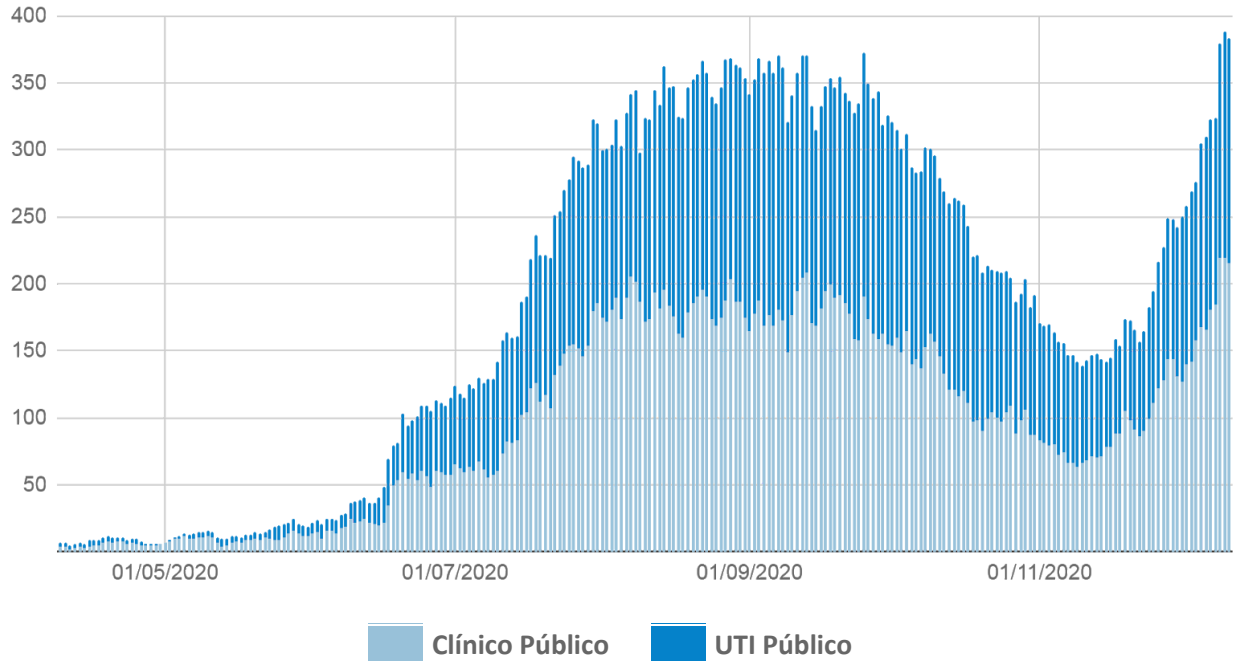
*Os 4% acima da capacidade representam pacientes em leitos de covid ainda não habilitados pelo SUS, mantidos pelas secretarias municipais e estadual de saúde

**A SMS de Corumbá atualmente tem 24 leitos UTI disponíveis, sendo que 17 leitos COVID (7 habilitados com custeio pelo Ministério da Saúde e 10 pelo Município) e 07 leitos de UTI adulto/SUS não COVID.

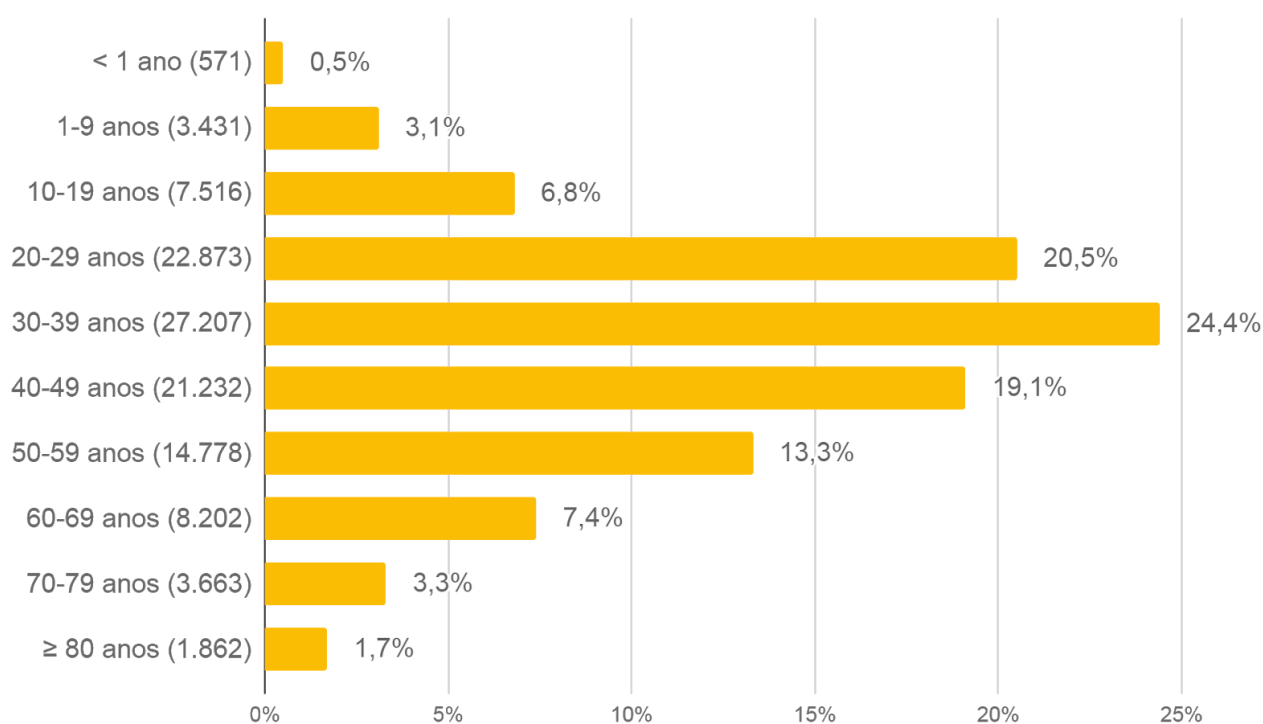
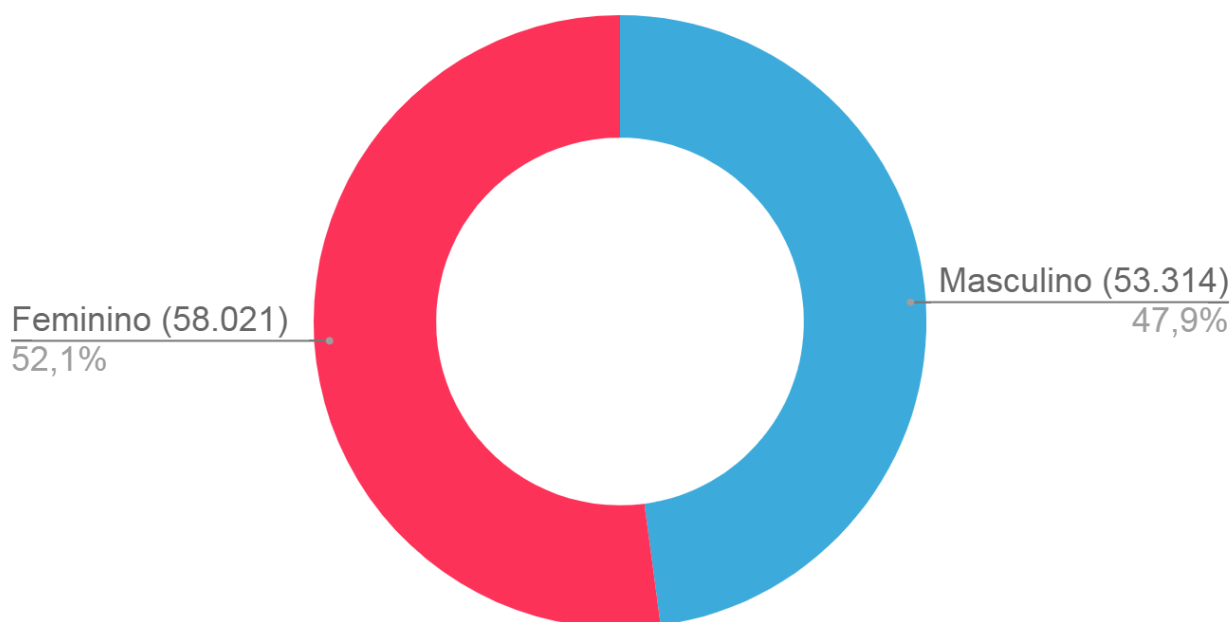


Os dados referentes à ocupação dos leitos de Campo Grande e de Dourados são de responsabilidade das suas respectivas centrais de regulação.

Evolução dos Casos Confirmados Hospitalizados por Tipo de Leito

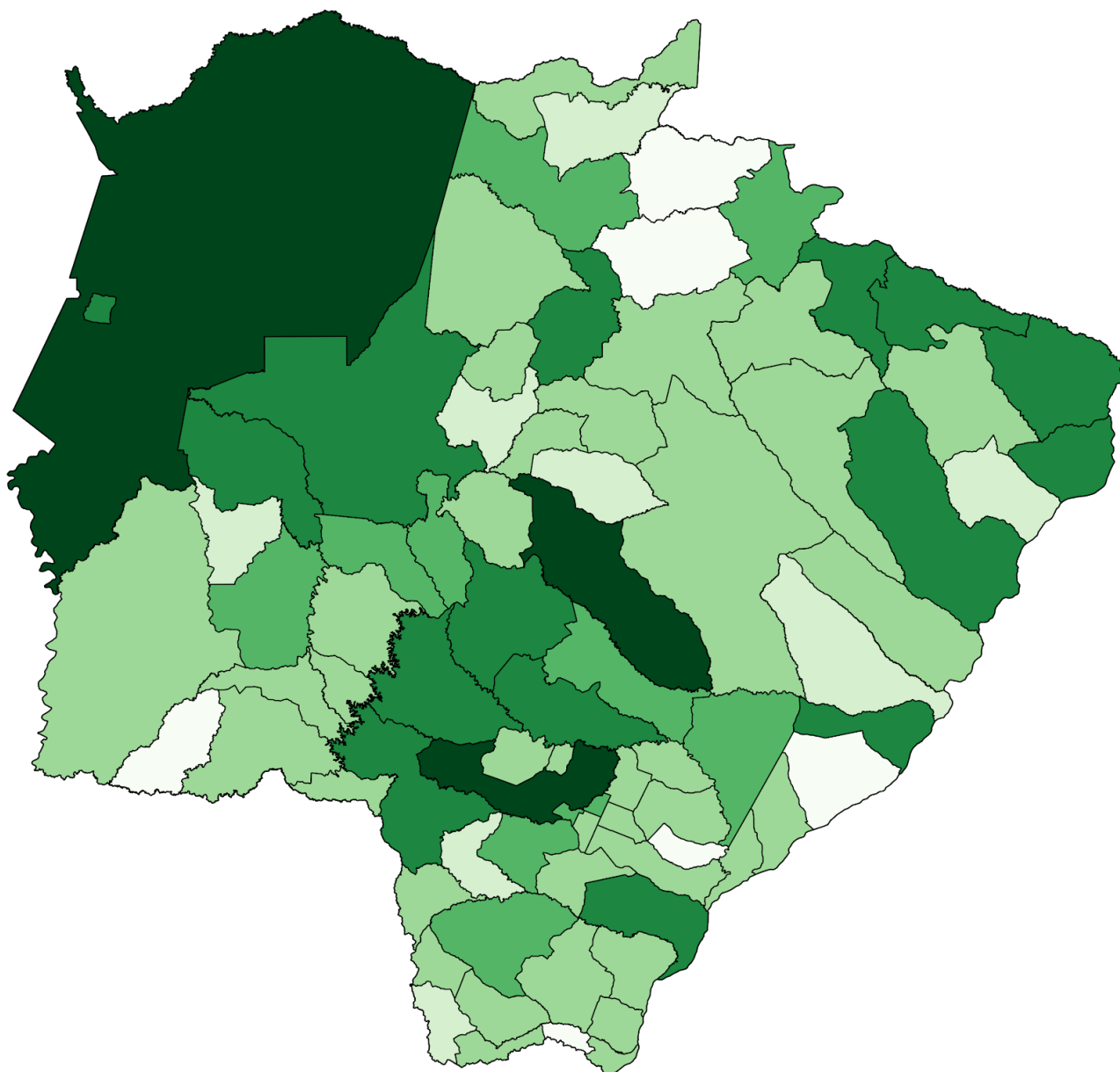


Perfil dos Casos Confirmados COVID-19

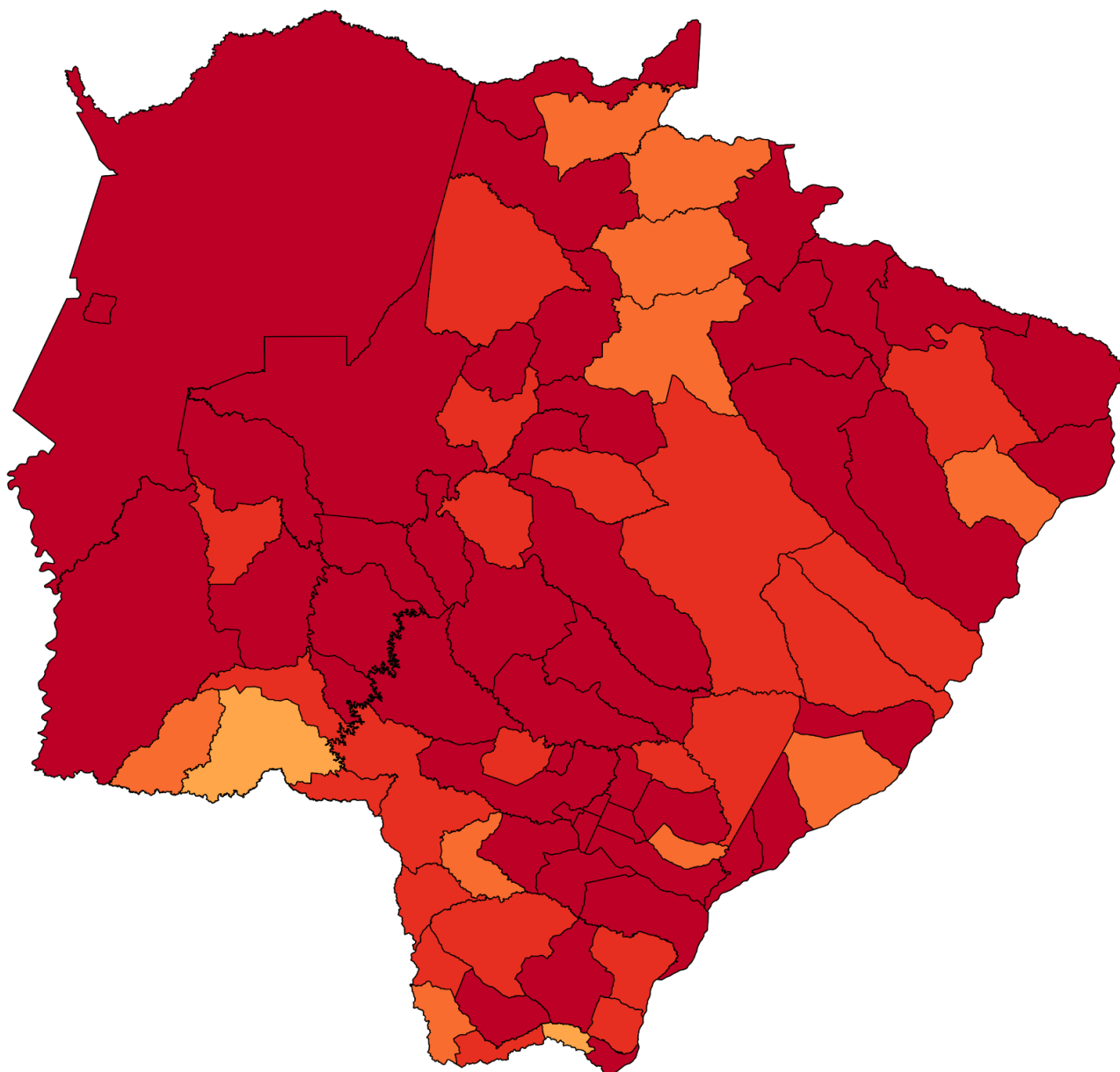


Dados sujeitos a alterações pelos municípios nos sistemas de informação oficiais.

Distribuição Espacial dos Casos Confirmados de COVID-19 - MS

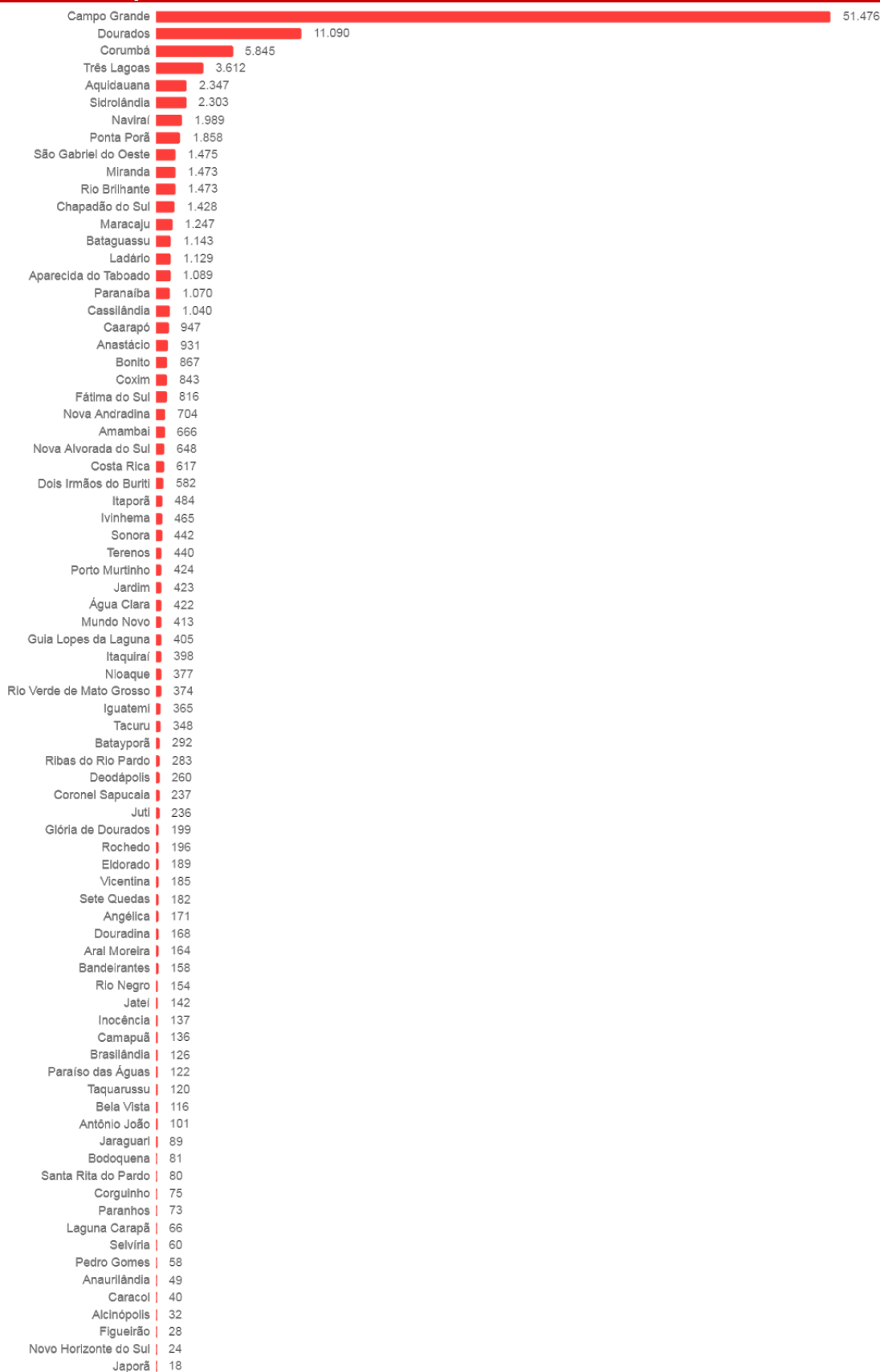


Distribuição Espacial da Incidência de Casos Confirmados de COVID-19 - MS

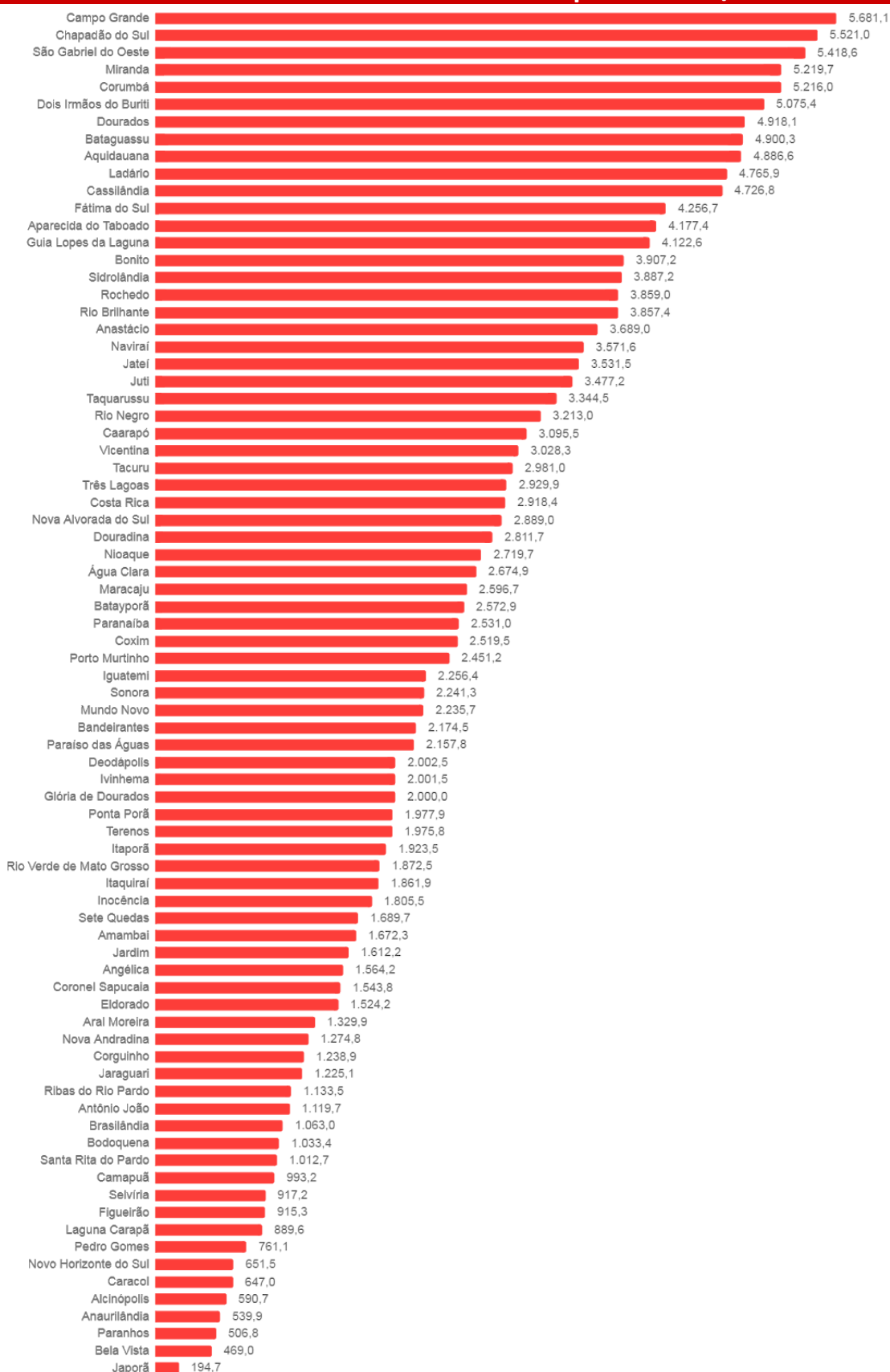


$$\text{Taxa de incidência} = \frac{\text{casos confirmados}}{\text{população}} \times 100 \text{ mil}$$

Frequência dos Casos Confirmados de COVID-19 - MS



Incidência dos Casos Confirmados de COVID-19 por 100.000/Habitantes*



**Casos de SRAG e SG* aguardando encerramento no sistema de informação,
Mato Grosso do Sul, 2020.**

Município de Residência	Nº Casos
Água Clara	135
Alcinópolis	6
Amambai	184
Anastácio	118
Anaurilândia	17
Angélica	28
Antônio João	16
Aparecida do Taboado	30
Aquidauana	177
Aral Moreira	18
Bandeirantes	14
Bataguassu	38
Batayporã	23
Bela Vista	9
Bodoquena	72
Bonito	53
Brasilândia	44
Caarapó	133
Camapuã	58
Campo Grande	3.840
Caracol	5
Cassilândia	15
Chapadão do Sul	114
Corguinho	1
Coronel Sapucaia	14
Corumbá	394

Costa Rica	79
Coxim	65
Deodópolis	12
Dois Irmãos do Buriti	39
Douradina	5
Dourados	1.153
Eldorado	17
Fátima do Sul	80
Figueirão	1
Glória de Dourados	23
Guia Lopes da Laguna	23
Iguatemi	20
Inocência	19
Itaporã	44
Itaquiraí	7
Ivinhema	18
Japorã	2
Jaraguari	6
Jardim	44
Jateí	38
Juti	8
Ladário	85
Laguna Carapã	13
Maracaju	191
Miranda	41
Mundo Novo	47
Naviraí	303
Nioaque	20
Nova Alvorada do Sul	2

Nova Andradina	62
Novo Horizonte do Sul	5
Paraíso das Águas	7
Paranaíba	23
Paranhos	6
Pedro Gomes	32
Ponta Porã	108
Porto Murtinho	12
Ribas do Rio Pardo	32
Rio Brilhante	148
Rio Negro	18
Rio Verde de Mato Grosso	82
Rochedo	33
Santa Rita do Pardo	11
São Gabriel do Oeste	124
Sete Quedas	71
Sidrolândia	44
Sonora	68
Tacuru	17
Taquarussu	5
Terenos	59
Três Lagoas	326
Vicentina	48
Total	9.302

Fonte: SES/MS

*SG em profissionais de saúde, força de segurança, contatos domiciliares de caso confirmados, idosos ou portadores de condições de saúde crônicas.

SRAGs hospitalizados, óbitos por SRAG e amostras provenientes das unidades sentinelas de Influenza são testadas para Influenza A H1N1, Influenza A H3N2, Influenza B, Metapneumovírus, Adenovírus, Rinovírus, Vírus Sincicial Respiratório, Parainfluenza 1, 2, 3 e COVID-19.

Medidas Importantes

- Para contenção da transmissibilidade do COVID-19, deverá ser adotada como medida não farmacológica, o isolamento domiciliar da pessoa com sintomas respiratórios e das pessoas que residam no mesmo endereço, ainda que estejam assintomáticos, devendo permanecer em isolamento pelo período máximo de 14 (quatorze) dias.
- Considera-se pessoa com sintomas respiratórios, a apresentação de tosse seca, dor de garganta, ou dificuldade respiratória, acompanhada ou não de febre.
- Os indivíduos com febre e/ou sintomas respiratórios são aconselhados a usar a máscara. É importante lavar as mãos com água e sabão ou álcool em gel a 70% antes de colocar a máscara facial. Além disso, deve-se substituir a máscara por uma nova limpa e seca, assim que ela se tornar úmida.
- As pessoas com mais de 60 anos de idade, devem observar o distanciamento social, restringindo seus deslocamentos para realização de atividades estritamente necessárias, evitando transporte de utilização coletiva, viagens e eventos esportivos, artísticos, culturais, científicos, comerciais e religiosos e outros com concentração próxima de pessoas.

NOTIFICAÇÃO IMEDIATA: Todos os casos devem ser registrados por serviços públicos e privados, por meio do preenchimento da ficha de **SRAG HOSPITALIZADO - SIVEP GRIPE, dentro das primeiras 24 horas** a partir da suspeita clínica.

INSEREM NO SIVEP GRIPE:

AQUIDAUANA, CAARAPÓ, CAMPO GRANDE, CHAPADÃO DO SUL, CORUMBÁ, COSTA RICA, DOIS IRMÃOS DO BURITI, DOURADOS, FÁTIMA DO SUL, JARDIM, MARACAJU, NAVIRAÍ, NOVA ANDRADINA, PARANAÍBA, PONTA PORÃ, SÃO GABRIEL DO OESTE, SIDROLÂNDIA, TRÊS LAGOAS e SONORA.

DEMAIS MUNICÍPIOS ENVIAM A FICHA AO CIEVS.

PLANTÃO CIEVS 24HS - 98477-3435

cievs.ms@hotmail.com