

# BOLETIM CORONAVÍRUS

## Casos COVID-19 - Mato Grosso do Sul, 2020\*

	Casos Notificados		Casos Confirmados		Casos Descartados		Amostras em análise		Casos sem Encerramento no sistema pelos municípios	
	Valor	%	Valor	%	Valor	%	Valor	%	Valor	%
<b>MS</b>	308.044	100%	91.005	29,5%	207.432	67,3%	3.785	1,2%	5.822	1,9%
Drive-Thru Campo Grande (PCR + TR)	80.538	100%	17.395	21,6%	63.143	78,4%	0	0%	0	0%
Drive-Thru Dourados (PCR + TR)	17.648	100%	3.949	22,4%	13.699	77,6%	0	0%	0	0%
Drive-Thru Três Lagoas (PCR + TR)	8.897	100%	1.620	18,2%	7.277	81,8%	0	0%	0	0%
Drive-Thru Corumbá (PCR + TR)	13.033	100%	4.034	31,0%	8.999	69,0%	0	0%	0	0%
<b>Total**</b>	<b>428.160</b>	<b>100%</b>	<b>118.003</b>	<b>27,6%</b>	<b>300.550</b>	<b>70,2%</b>	<b>3.785</b>	<b>0,9%</b>	<b>5.822</b>	<b>1,4%</b>

Fonte: SES/MS

\*Dados atualizados com base nos sistemas de informações oficiais do Ministério da Saúde - SIVEP GRIPE e e-SUS VE gerado às 19hs do dia 16/12/2020 e publicados neste boletim às 10:30hs de 17/12/2020. Dados sujeitos a alterações pelos municípios nos sistemas de informação oficiais.

\*\*Dados sujeitos a alteração pelos municípios nos sistemas de informação oficiais.

Os dados publicados a partir de 19/05/2020, tem como fonte de dados os sistemas de informações oficiais SIVEP GRIPE e E-SUS VE. Os dados informados são alimentados pelos municípios.

## Drive-Thru - Testes Rápidos

### Drive-Thru COVID-19 em Campo Grande

Testados	Positivos	Taxa de Positividade	Negativos
7.379	390	5,3%	6.989

### Drive-Thru COVID-19 em Dourados

Testados	Positivos	Taxa de Positividade	Negativos
8.569	1.483	17,3%	7.086

### Drive-Thru COVID-19 em Três Lagoas

Testados	Positivos	Taxa de Positividade	Negativos
3.882	502	12,9%	3.380

### Drive-Thru COVID-19 em Corumbá

Testados	Positivos	Taxa de Positividade	Negativos
4.461	1.027	23,0%	3.434

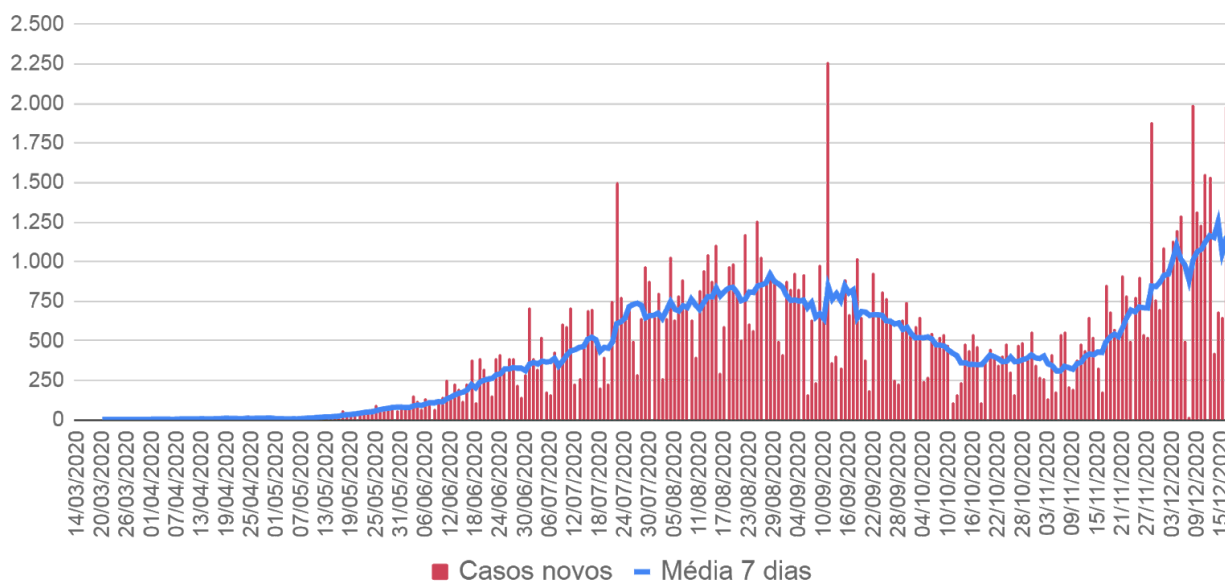
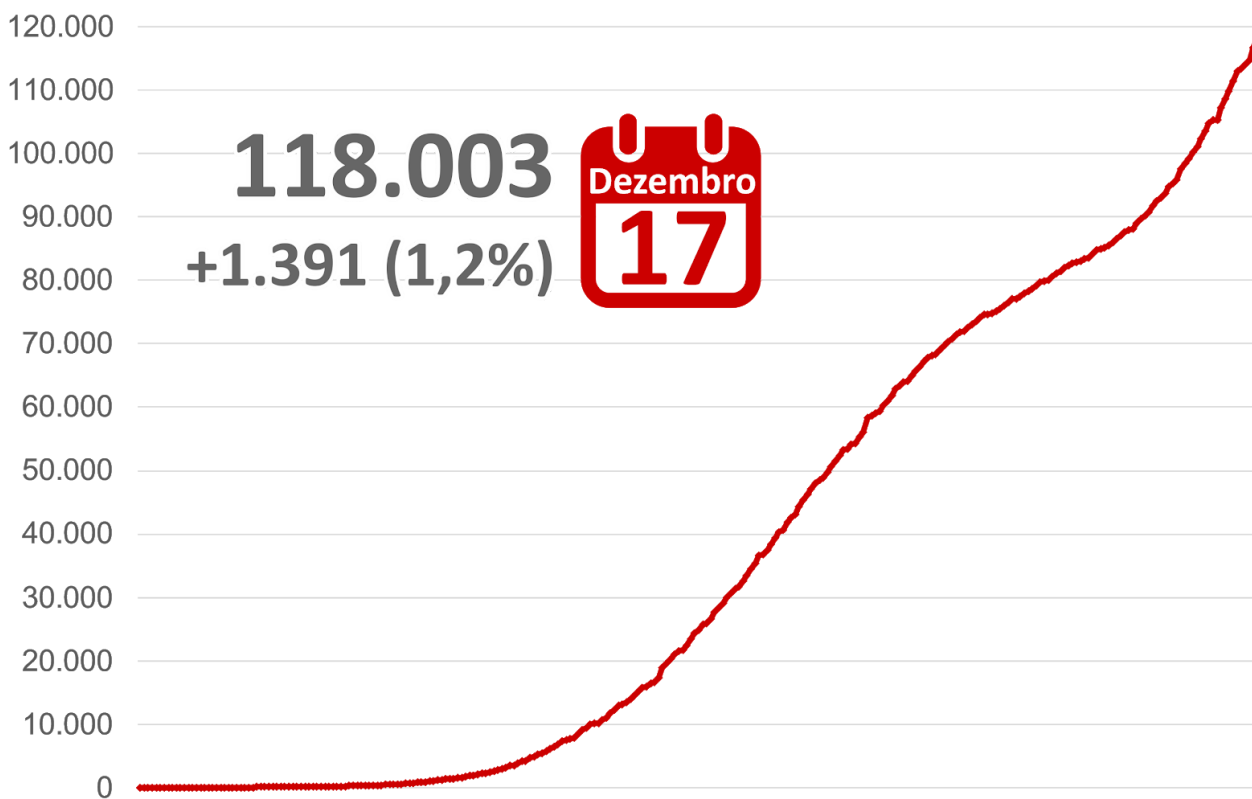
## Ponto de testagem rápida - Campo Grande

### E. E. Lucia Martins Coelho em Campo Grande

Testados	Positivos	Taxa de Positividade	Negativos
38.911	7.375	19,0%	31.536

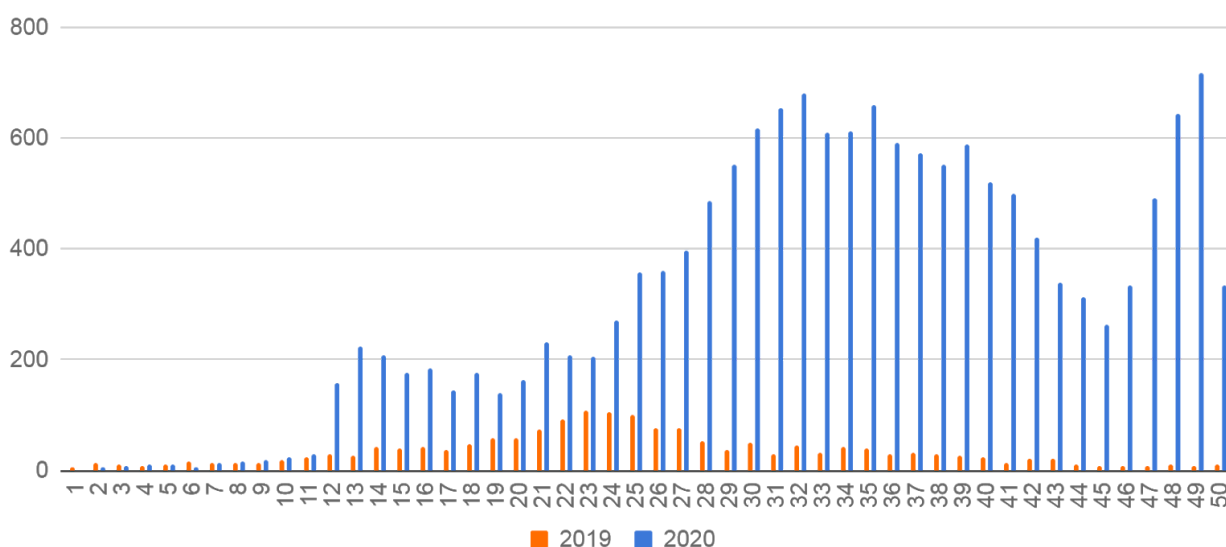
Última atualização recebida pela SES: 16/12/2020

## Casos Confirmados COVID-19

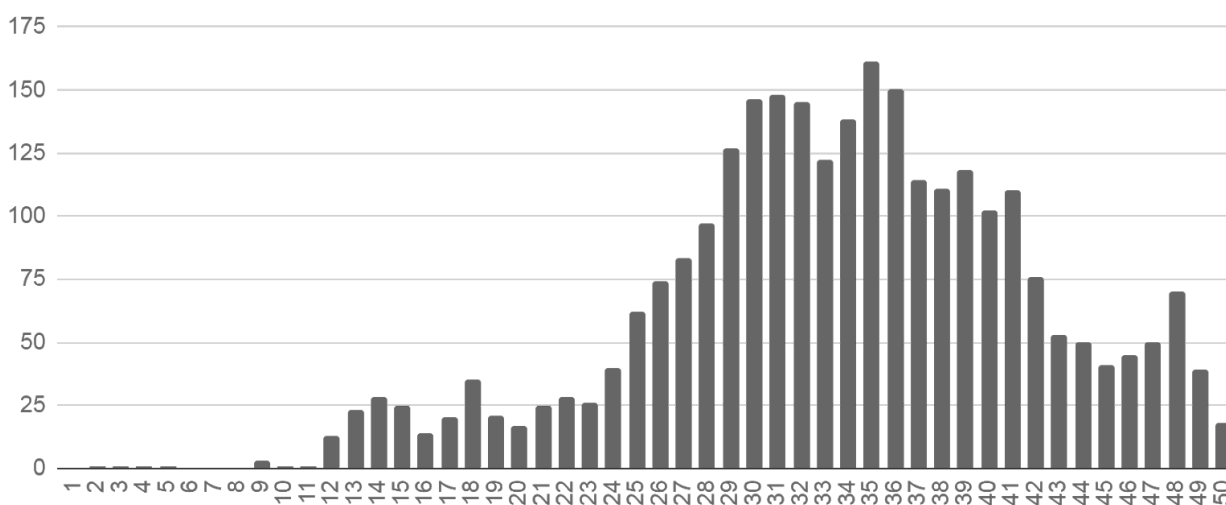


A Síndrome Respiratória Aguda Grave (SRAG) é uma condição clínica na qual o indivíduo apresenta um ou mais sinais de agravamento da síndrome gripal (SG), os principais agentes etiológicos que contribuem para que o paciente evolua para uma SRAG, estão os vírus da influenza, vírus sincicial respiratório, adenovírus, coronavírus, entre outros; do mesmo modo que outros agentes etiológicos como diversas bactérias, leishmaniose, leptospirose, etc.

### Casos Notificados de SRAG por Semana Epidemiológica - Mato Grosso do Sul



### Óbitos por SRAG notificados por Semana Epidemiológica - Residentes de MS, 2020



Todos os óbitos por SRAG (ocorridos por diversos agentes etiológicos) são submetidos a testagem pelo LACEN para diagnóstico de: Influenza (A H1N1, A H3N2, Influenza B), COVID-19 e painel viral: Metapneumovírus, adenovírus, rinovírus, parainfluenza 1, parainfluenza 2, parainfluenza 3, Virus sincicial respiratório.

Município de residência	Atualizações do dia*
Campo Grande	+604
Dourados	+153
Corumbá	+65
Maracaju	+61
Ponta Porã	+57
Caarapó	+29
Fátima do Sul	+26
Três Lagoas	+25
Coxim	+21
Naviraí	+20
Chapadão do Sul	+19
São Gabriel do Oeste	+19
Sidrolândia	+19
Paranaíba	+15
Amambai	+14
Coronel Sapucaia	+13
Ladário	+13
Mundo Novo	+11
Anastácio	+10
Bonito	+10
Rio Verde de Mato Grosso	+10
Costa Rica	+9
Jardim	+9
Nova Alvorada do Sul	+9
Nova Andradina	+9
Ribas do Rio Pardo	+9
Água Clara	+8
Aquidauana	+8
Caracol	+8
Brasilândia	+7
Cassilândia	+7
Deodápolis	+7
Jateí	+7
Nioaque	+7

Rochedo	+7
Glória de Dourados	+6
Rio Negro	+6
Camapuã	+5
Guia Lopes da Laguna	+4
Itaporã	+4
Rio Brilhante	+4
Selvíria	+4
Bandeirantes	+3
Dois Irmãos do Buriti	+3
Vicentina	+3
Bataguassu	+2
Bela Vista	+2
Corguinho	+2
Itaquiraí	+2
Ivinhema	+2
Pedro Gomes	+2
Santa Rita do Pardo	+2
Antônio João	+1
Aparecida do Taboado	+1
Aral Moreira	+1
Batayporã	+1
Inocência	+1
Japorã	+1
Miranda	+1
Paraíso das Águas	+1
Paranhos	+1
Sonora	+1
Tacuru	+1
Taquarussu	+1
Anaurilândia	-1
Porto Murtinho	-1
<b>TOTAL</b>	<b>+1.391</b>

Dados sujeitos a alterações pelos municípios, nos sistemas de informação oficiais.  
Em caso de diminuição de casos, considerar a correção de inconsistências, por exemplo, duplicidades.

Para mais informações acessar: <http://mais.saude.ms.gov.br>

## Óbitos Confirmados COVID-19, Mato Grosso do Sul, 2020\*

	Município de Residência	Sexo	Idade	Data da Notificação	Data do Óbito	Comorbidades
1.978	Ponta Porã	F	78	07/12/2020	14/12/2020	Hipertensão
1.979	Jardim	M	79	25/11/2020	14/12/2020	Doença cardiovascular e doença neurológica crônica
1.980	Campo Grande	F	63	04/12/2020	14/12/2020	Doença cardiovascular crônica, hipertensão
1.981	Campo Grande	F	70	06/12/2020	15/12/2020	Doença cardiovascular crônica, hipertensão, obesidade
1.982	Campo Grande	F	76	01/12/2020	15/12/2020	Doença cardiovascular crônica, hipertensão
1.983	Corumbá	F	63	09/12/2020	16/12/2020	Diabetes, hipertensão
1.984	Corumbá	M	38	06/12/2020	16/12/2020	Diabetes, obesidade, hipertensão
1.985	Naviraí	F	9	23/11/2020	15/12/2020	Asma, doença neurológica crônica
1.986	Campo Grande	M	63	18/11/2020	14/12/2020	Doença cardiovascular crônica, hipertensão, diabetes
1.987	Campo Grande	M	55	12/12/2020	13/12/2020	Diabetes, doença cardiovascular e doença hepática crônica
1.988	Campo Grande	M	57	17/11/2020	16/12/2020	Doença cardiovascular crônica, hipertensão
1.989	Campo Grande	M	101	11/12/2020	13/12/2020	Doença cardiovascular e doença neurológica crônica
1.990	Campo Grande	F	76	23/11/2020	16/12/2020	Hipotireoidismo
1.991	Campo Grande	F	67	13/12/2020	15/12/2020	Doença cardiovascular crônica, hipertensão, diabetes
1.992	Campo Grande	F	68	05/12/2020	16/12/2020	Doença cardiovascular crônica, hipertensão, obesidade
1.993	Amambai	F	38	19/11/2020	14/12/2020	Nada relatado

**INFORMAMOS QUE O ÓBITO PUBLICADO NO BOLETIM ESTADUAL NA DATA DE 12/11/2020 COM NÚMERO DE ORDEM 1.668, RESIDENTE DE CAMPO GRANDE, FOI RETIFICADO PELO MUNICÍPIO DE CAMPO GRANDE APÓS INVESTIGAÇÃO APROFUNDADA QUANTO A SUA CLASSIFICAÇÃO FINAL. POR ESSE MOTIVO, NÃO MAIS CONSTARÁ COMO ÓBITO POR COVID E SIM POR OUTRAS CAUSA. A NUMERAÇÃO DOS ÓBITOS SUBSEQUENTES A ELE SERÃO REDEFINIDOS.**

**CONSEQUENTEMENTE COM ESSA RETIFICAÇÃO A NUMERAÇÃO DOS ÓBITOS A PARTIR DE 1.669, CONSIDERA-SE DECREMENTO DE UM NA SEQUÊNCIA DOS ÓBITOS POSTERIORES.**

**PORTANTO O ÓBITO 1.669, PASSA A SER O 1.668 E ASSIM POR DIANTE.**

## Óbitos Confirmados COVID-19, Mato Grosso do Sul, 2020

Município	Óbitos	Distribuição	Letalidade	Mortalidade
Mato Grosso do Sul	1.993	100%	1,7%	70,9
Campo Grande	892	44,8%	1,6%	98,4
Corumbá	181	9,1%	3,0%	161,5
Dourados	134	6,7%	1,1%	59,4
Aquidauana	69	3,5%	2,9%	143,7
Três Lagoas	52	2,6%	1,4%	42,2
Ponta Porã	45	2,3%	2,3%	47,9
Naviraí	42	2,1%	2,0%	75,4
Miranda	36	1,8%	2,4%	127,6
Sidrolândia	31	1,6%	1,3%	52,3
Cassilândia	29	1,5%	2,7%	131,8
Ladário	28	1,4%	2,4%	118,2
Anastácio	25	1,3%	2,5%	99,1
Paranaíba	23	1,2%	2,1%	54,4
São Gabriel do Oeste	21	1,1%	1,4%	77,1
Aparecida do Taboado	20	1,0%	1,8%	76,7
Coxim	18	0,9%	1,9%	53,8
Rio Brillhante	18	0,9%	1,2%	47,1
Nova Andradina	17	0,9%	2,3%	30,8
Chapadão do Sul	16	0,8%	1,0%	61,9
Fátima do Sul	16	0,8%	1,8%	83,5
Rio Verde de Mato Grosso	16	0,8%	3,8%	80,1
Jardim	15	0,8%	3,3%	57,2
Maracaju	14	0,7%	0,9%	29,2
Terenos	14	0,7%	3,1%	62,9
Costa Rica	13	0,7%	1,9%	61,5
Amambai	12	0,6%	1,5%	30,1
Ivinhema	12	0,6%	2,5%	51,7



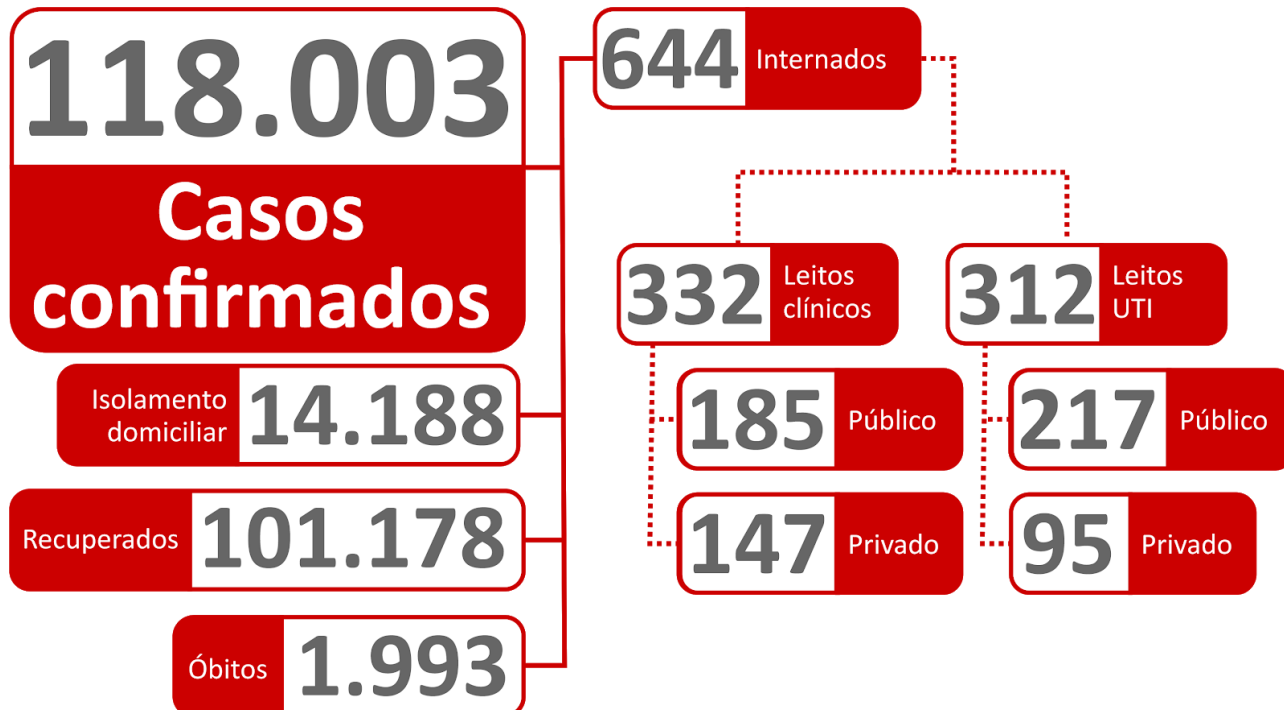
Porto Murtinho	11	0,6%	2,5%	63,6
Bonito	10	0,5%	1,1%	45,1
Guia Lopes da Laguna	10	0,5%	2,4%	101,8
Itaporã	10	0,5%	2,0%	39,7
Dois Irmãos do Buriti	9	0,5%	1,5%	78,5
Caarapó	8	0,4%	0,8%	26,1
Itaquiraí	8	0,4%	2,0%	37,4
Nova Alvorada do Sul	8	0,4%	1,2%	35,7
Bataguassu	7	0,4%	0,6%	30,0
Vicentina	7	0,4%	3,3%	114,6
Nioaque	6	0,3%	1,5%	43,3
Batayporã	5	0,3%	1,7%	44,1
Mundo Novo	5	0,3%	1,1%	27,1
Sonora	5	0,3%	1,1%	25,4
Angélica	4	0,2%	2,2%	36,6
Bela Vista	4	0,2%	3,2%	16,2
Brasilândia	4	0,2%	2,7%	33,7
Camapuã	4	0,2%	2,5%	29,2
Coronel Sapucaia	4	0,2%	1,6%	26,1
Iguatemi	4	0,2%	1,1%	24,7
Água Clara	3	0,2%	0,7%	19,0
Aral Moreira	3	0,2%	1,6%	24,3
Bandeirantes	3	0,2%	1,7%	41,3
Glória de Dourados	3	0,2%	1,3%	30,2
Inocência	3	0,2%	2,1%	39,5
Paraíso das Águas	3	0,2%	2,4%	53,1
Rio Negro	3	0,2%	1,7%	62,6
Sete Quedas	3	0,2%	1,6%	27,9
Alcinópolis	2	0,1%	6,3%	36,9
Anaurilândia	2	0,1%	3,1%	22,0
Antônio João	2	0,1%	1,8%	22,2

Deodápolis	2	0,1%	0,7%	15,4
Douradina	2	0,1%	1,2%	33,5
Japorã	2	0,1%	10,0%	21,6
Paranhos	2	0,1%	2,6%	13,9
Ribas do Rio Pardo	2	0,1%	0,6%	8,0
Tacuru	2	0,1%	0,6%	17,1
Taquarussu	2	0,1%	1,7%	55,7
Bodoquena	1	0,1%	1,2%	12,8
Corguinho	1	0,1%	1,3%	16,5
Jaraguari	1	0,1%	1,1%	13,8
Laguna Carapã	1	0,1%	1,4%	13,5
Pedro Gomes	1	0,1%	1,3%	13,1
Rochedo	1	0,1%	0,5%	19,7
Selvíria	1	0,1%	1,3%	15,3

**Letalidade:** calculada em relação aos casos confirmados de cada município.

**Mortalidade:** coeficiente de óbitos por 100 mil habitantes.

## Situação Atual dos Casos Confirmados COVID-19



Dados sujeitos a alterações pelos municípios nos sistemas de informação oficiais.

## Taxa de Ocupação de Leitos SUS para COVID-19

	Leitos Clínicos		Leitos UTI	
	Adulto	Pediátrico	Adulto	Pediátrico
<b>Leitos existentes</b>	<b>590</b>	<b>111</b>	<b>242</b>	<b>9</b>
<b>Casos confirmados</b>	<b>183</b>	<b>2</b>	<b>216</b>	<b>1</b>
<b>Casos suspeitos</b>	<b>129</b>	<b>8</b>	<b>27</b>	<b>3</b>
<b>Taxa de ocupação</b>	<b>312 (53%)</b>	<b>10 (9%)</b>	<b>243 (100%)</b>	<b>4 (44%)</b>

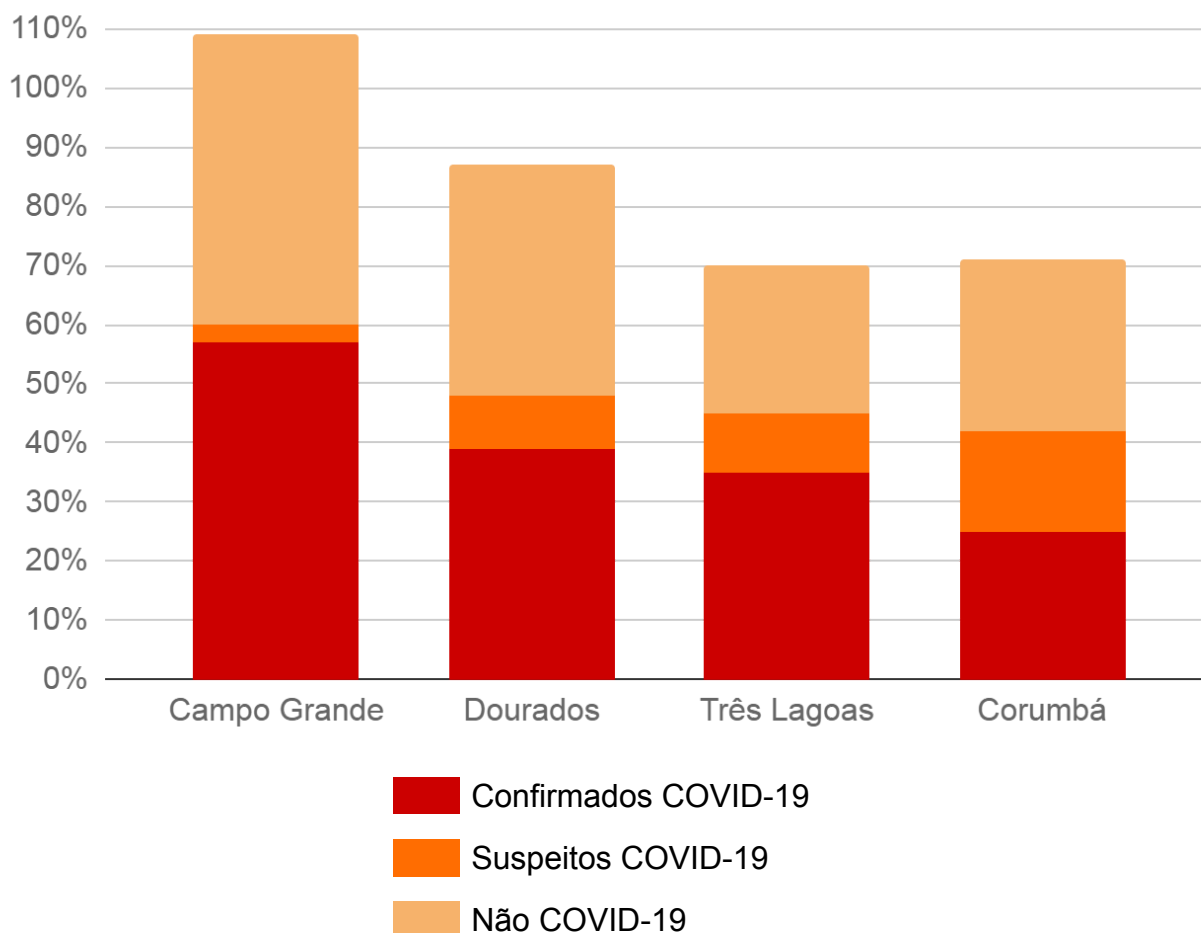
Cálculo da taxa de ocupação =  $\frac{\text{casos suspeitos} + \text{casos confirmados de COVID-19}}{\text{leitos existentes}}$

## Taxa de Ocupação Global de Leitos UTI SUS por Macrorregião

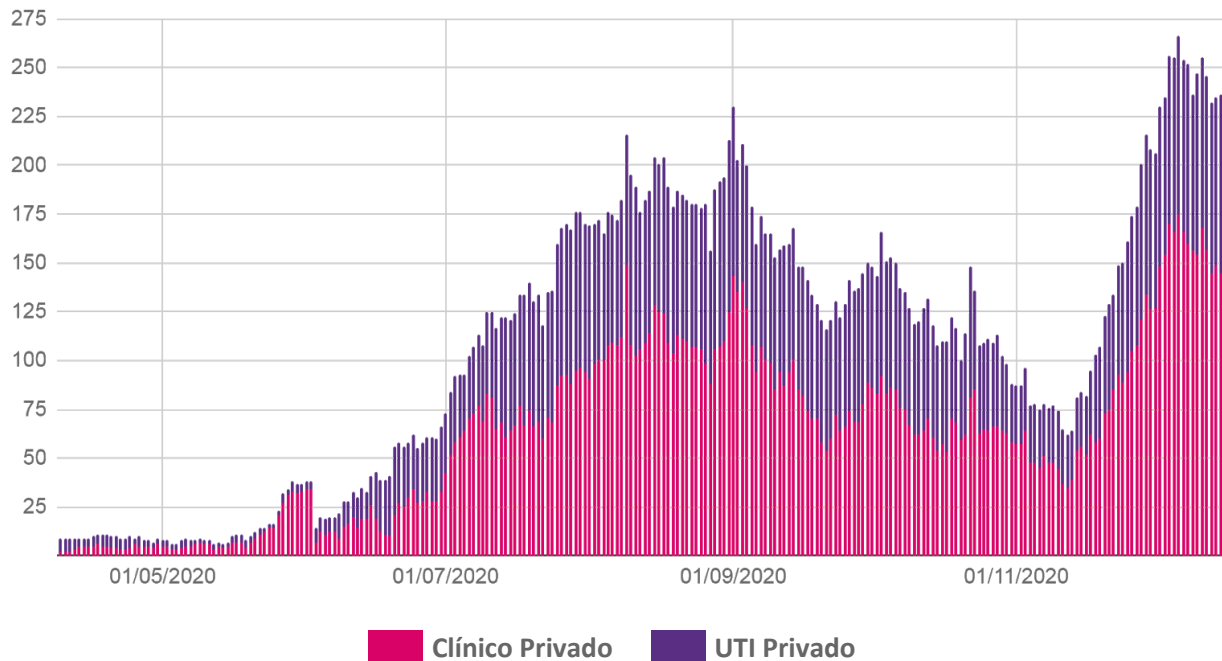
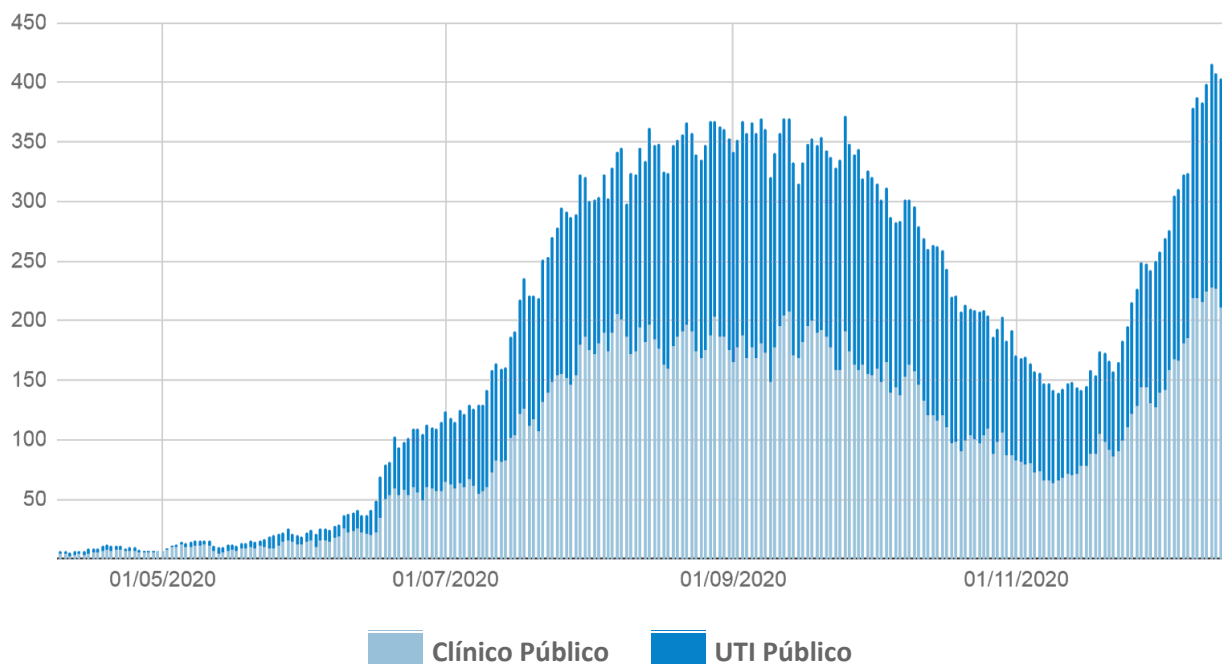
	Leitos UTI SUS Ofertados Global	Confirmados COVID -19	Suspeitos COVID-19	Não COVID-19	Ocupação Global
Macrorregião Campo Grande	262	57%	3%	49%	109%*
Macrorregião Dourados	117	39%	9%	39%	87%
Macrorregião Três Lagoas	40	35%	10%	25%	70%
Macrorregião Corumbá	24	25%	17%	29%	71%

Fonte: CORE, Central de Regulação de Campo Grande, Central de Regulação de Dourados, CNES e Resolução 119 CIB/MS, dezembro 2020.

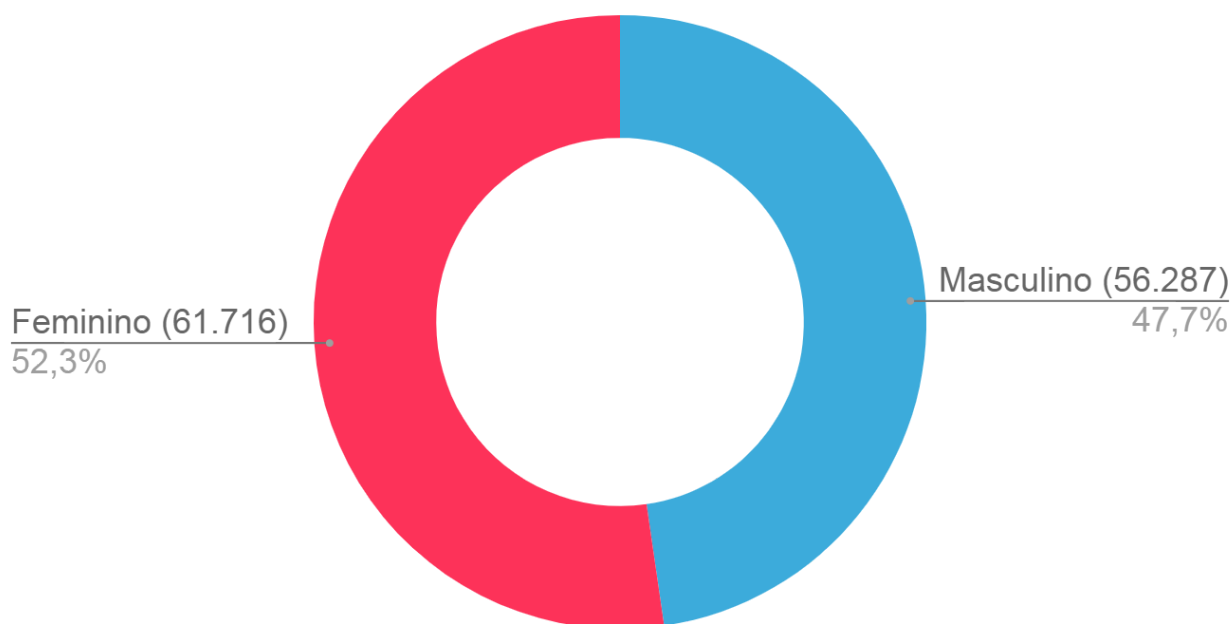
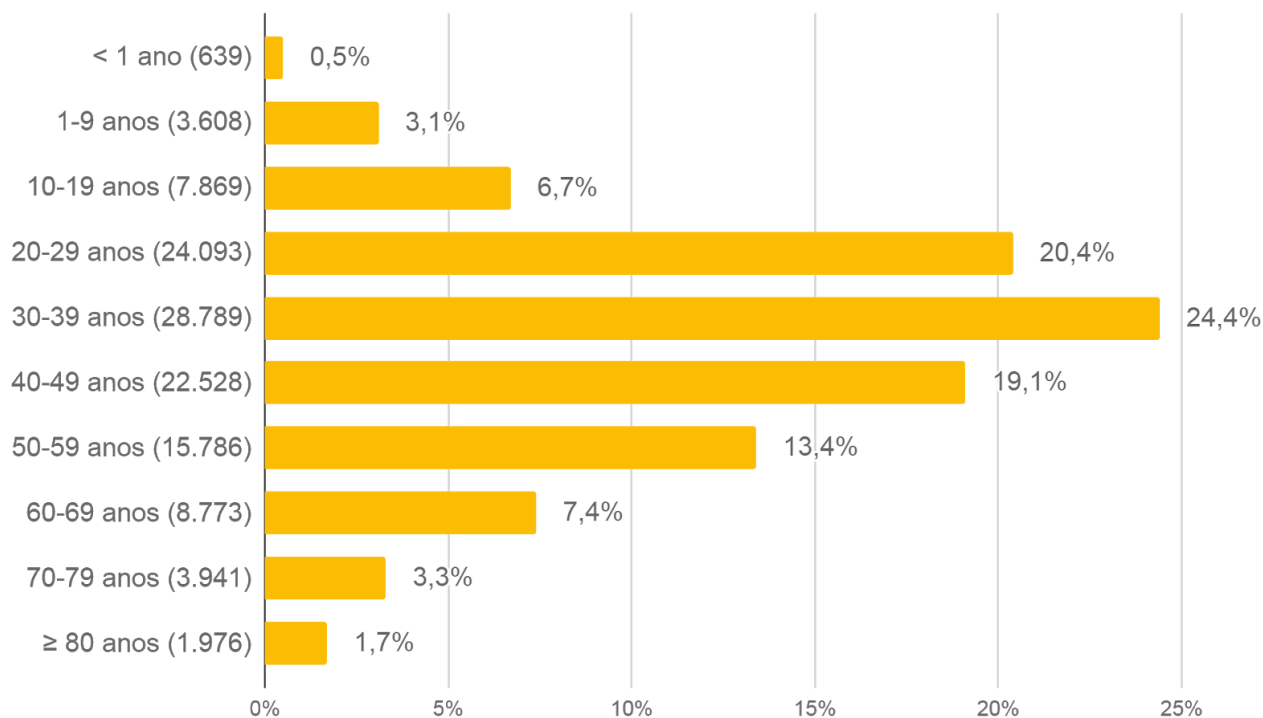
\*Os 9% acima da capacidade representam pacientes em leitos de covid ainda não habilitados pelo SUS, mantidos pelas secretarias municipais e estadual de saúde



## Evolução dos Casos Confirmados Hospitalizados por Tipo de Leito

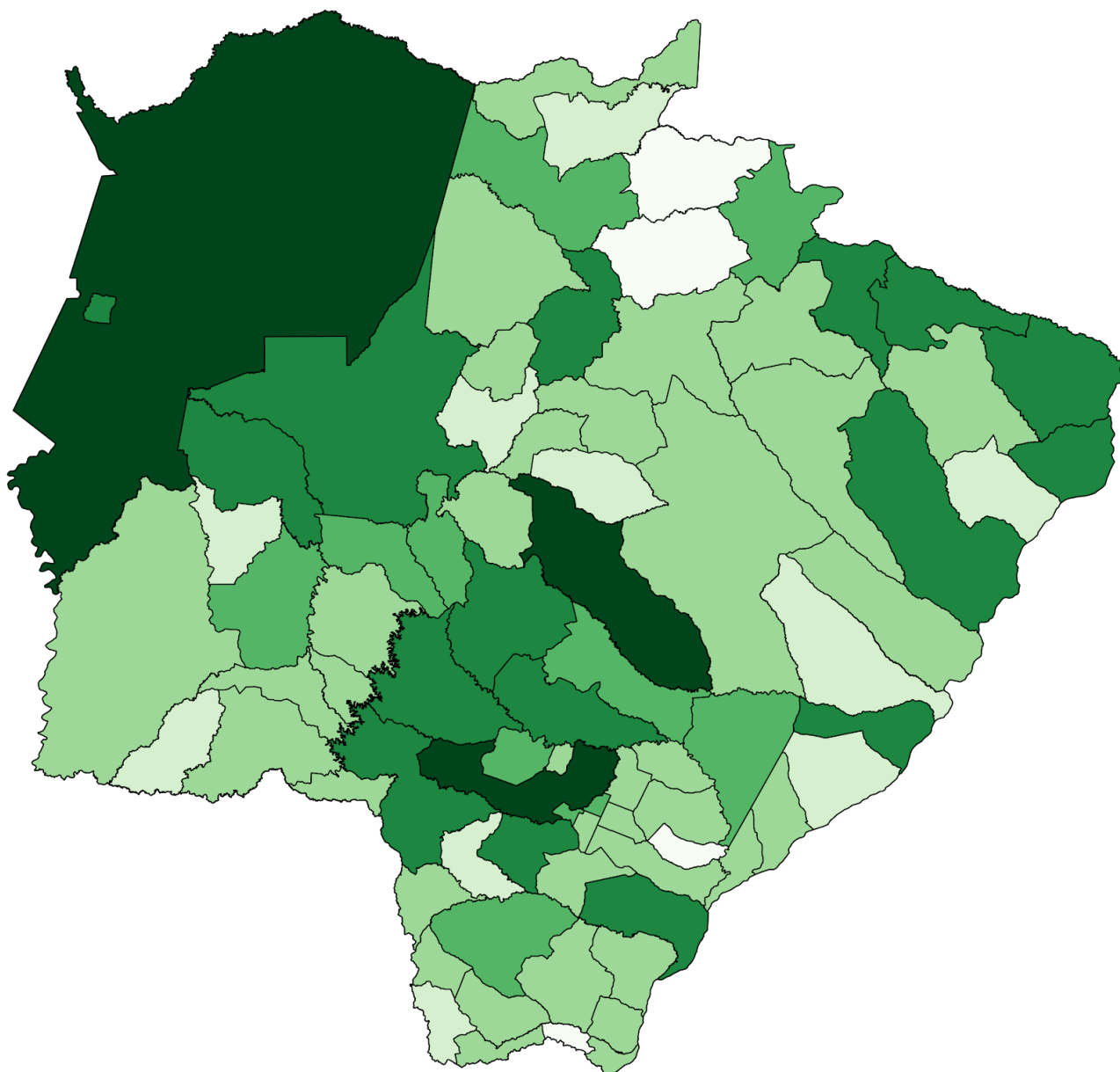


## Perfil dos Casos Confirmados COVID-19

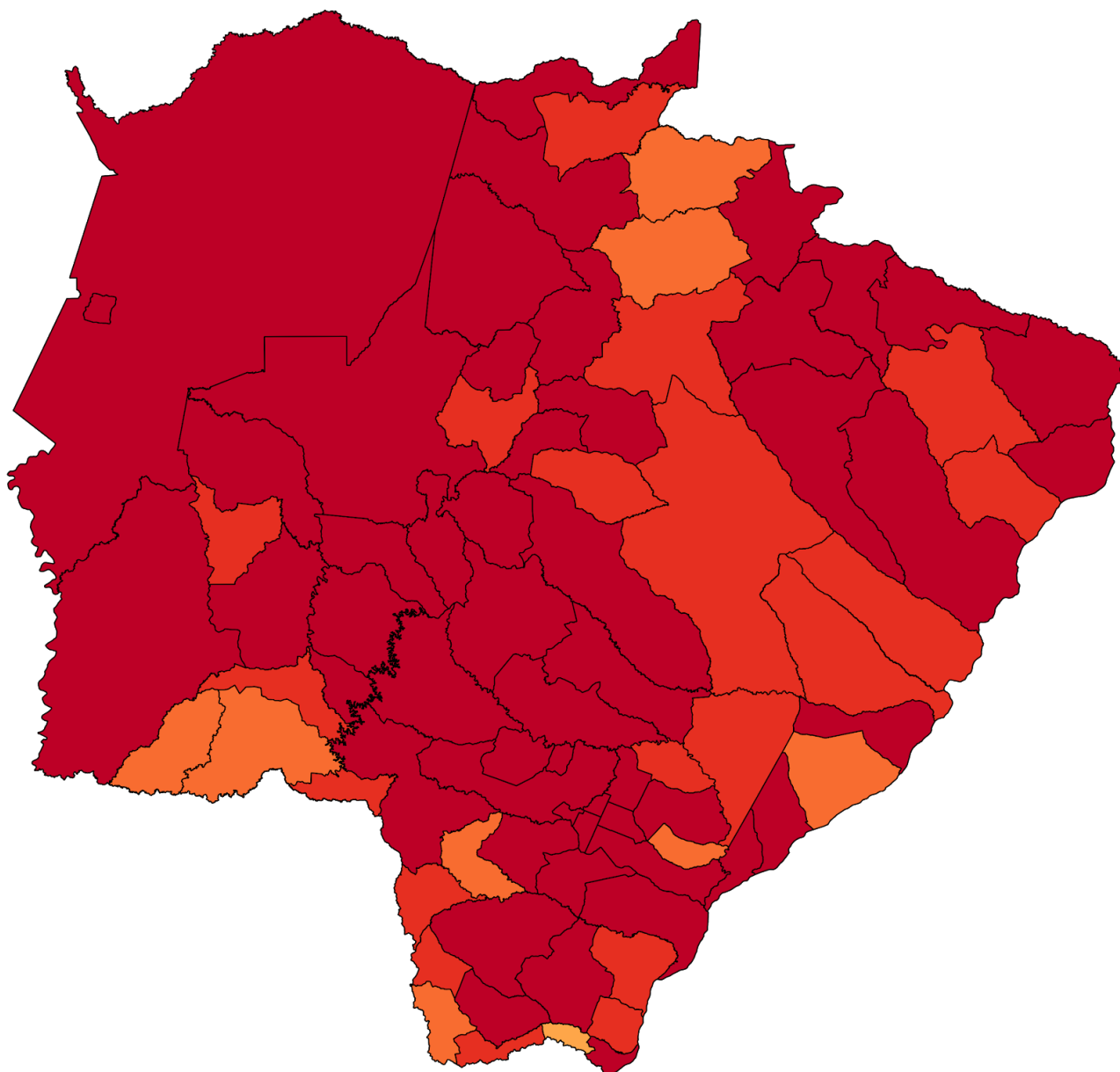


Dados sujeitos a alterações pelos municípios nos sistemas de informação oficiais.

## Distribuição Espacial dos Casos Confirmados de COVID-19 - MS



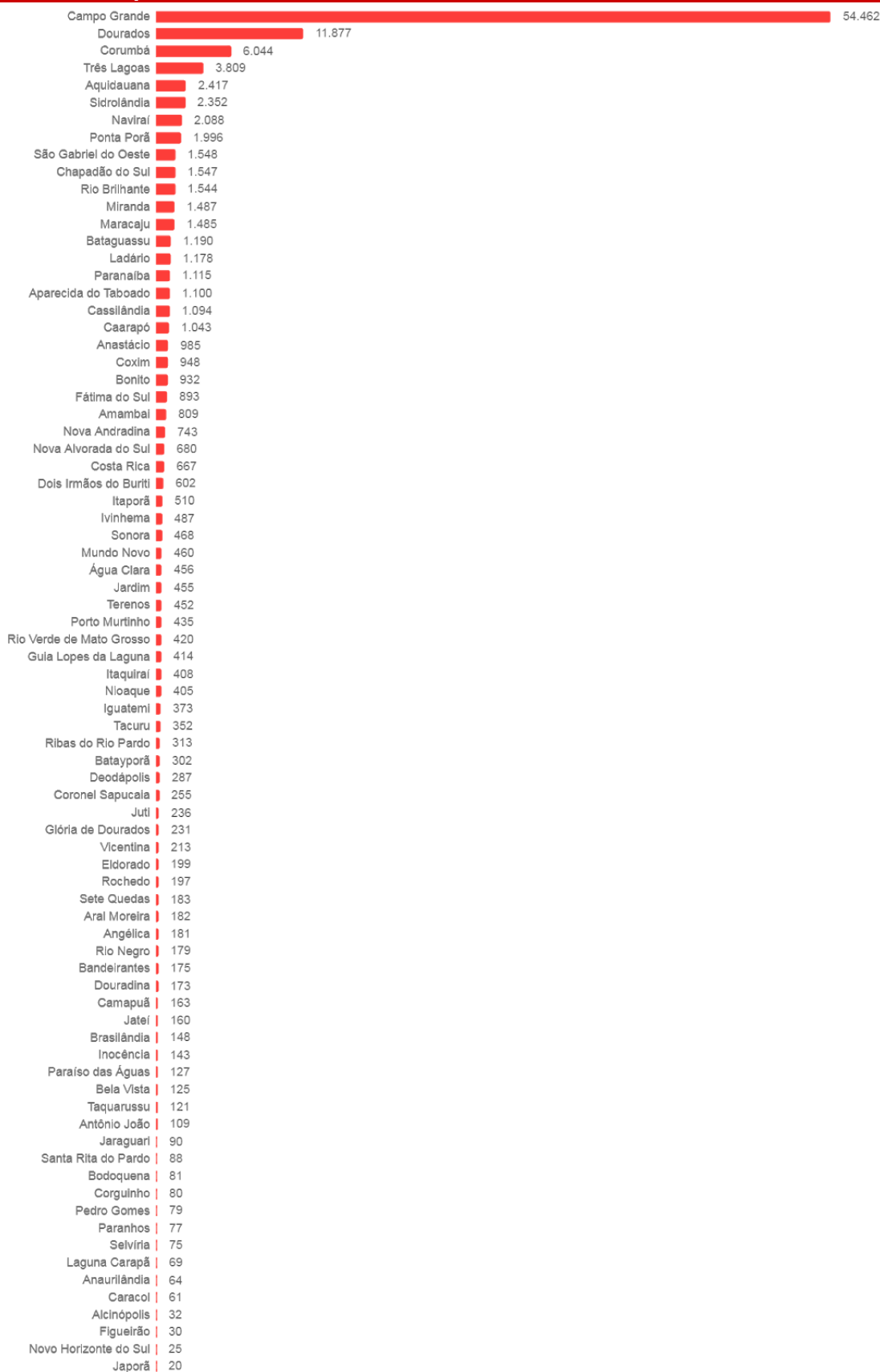
## Distribuição Espacial da Incidência de Casos Confirmados de COVID-19 - MS



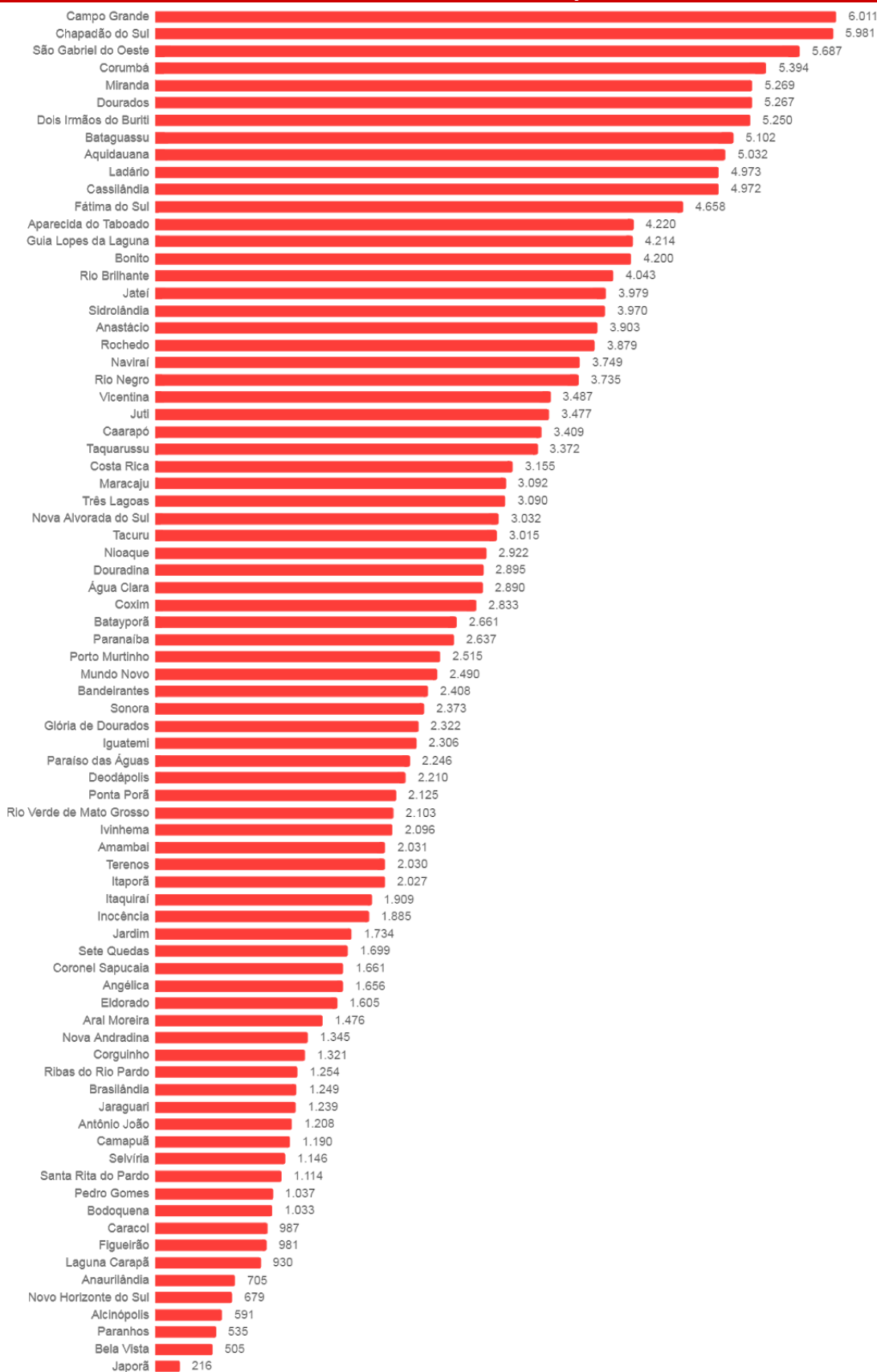
$$\text{Taxa de incidência} = \frac{\text{casos confirmados}}{\text{população}} \times 100 \text{ mil}$$



## Frequência dos Casos Confirmados de COVID-19 - MS



## Incidência dos Casos Confirmados de COVID-19 por 100.000/Habitantes\*



**Casos de SRAG e SG\* aguardando encerramento no sistema de informação,  
Mato Grosso do Sul, 2020.**

Município de Residência	Nº Casos
Água Clara	93
Alcinópolis	12
Amambai	256
Anastácio	122
Anaurilândia	8
Angélica	33
Antônio João	29
Aparecida do Taboado	52
Aquidauana	274
Aral Moreira	15
Bandeirantes	12
Bataguassu	66
Batayporã	42
Bela Vista	11
Bodoquena	73
Bonito	52
Brasilândia	42
Caarapó	130
Camapuã	37
Campo Grande	3.605
Caracol	13
Cassilândia	15
Chapadão do Sul	126
Corguinho	12
Coronel Sapucaia	25
Corumbá	285

Costa Rica	88
Coxim	67
Deodápolis	9
Dois Irmãos do Buriti	56
Douradina	25
Dourados	1.318
Eldorado	14
Fátima do Sul	69
Figueirão	9
Glória de Dourados	26
Guia Lopes da Laguna	16
Iguatemi	1
Inocência	18
Itaporã	56
Itaquiraí	16
Ivinhema	27
Japorã	1
Jaraguari	6
Jardim	36
Jateí	64
Juti	10
Ladário	59
Laguna Carapã	22
Maracaju	183
Miranda	30
Mundo Novo	68
Naviraí	298
Nioaque	28
Nova Alvorada do Sul	4

Nova Andradina	72
Novo Horizonte do Sul	10
Paraíso das Águas	6
Paranaíba	31
Paranhos	4
Pedro Gomes	32
Ponta Porã	141
Porto Murtinho	17
Ribas do Rio Pardo	65
Rio Brilhante	153
Rio Negro	29
Rio Verde de Mato Grosso	73
Rochedo	27
Santa Rita do Pardo	29
São Gabriel do Oeste	120
Sete Quedas	91
Sidrolândia	66
Sonora	75
Tacuru	27
Taquarussu	15
Terenos	86
Três Lagoas	322
Vicentina	52
<b>Total</b>	<b>9.607</b>

Fonte: SES/MS

\*SG em profissionais de saúde, força de segurança, contatos domiciliares de caso confirmados, idosos ou portadores de condições de saúde crônicas.

SRAGs hospitalizados, óbitos por SRAG e amostras provenientes das unidades sentinelas de Influenza são testadas para Influenza A H1N1, Influenza A H3N2, Influenza B, Metapneumovírus, Adenovírus, Rinovírus, Vírus Sincicial Respiratório, Parainfluenza 1, 2, 3 e COVID-19.

## Medidas Importantes

- Para contenção da transmissibilidade do COVID-19, deverá ser adotada como medida não farmacológica, o isolamento domiciliar da pessoa com sintomas respiratórios e das pessoas que residam no mesmo endereço, ainda que estejam assintomáticos, devendo permanecer em isolamento pelo período de 14 (quatorze) dias.
- Considera-se pessoa com sintomas respiratórios, a apresentação de tosse seca, dor de garganta, ou dificuldade respiratória, acompanhada ou não de febre.
- Os indivíduos com febre e/ou sintomas respiratórios são aconselhados a usar a máscara. É importante lavar as mãos com água e sabão ou álcool em gel a 70% antes de colocar a máscara facial. Além disso, deve-se substituir a máscara por uma nova limpa e seca, assim que ela se tornar úmida.
- As pessoas com mais de 60 anos de idade, devem observar o distanciamento social, restringindo seus deslocamentos para realização de atividades estritamente necessárias, evitando transporte de utilização coletiva, viagens e eventos esportivos, artísticos, culturais, científicos, comerciais e religiosos e outros com concentração próxima de pessoas.

**NOTIFICAÇÃO IMEDIATA:** Todos os casos devem ser registrados por serviços públicos e privados, por meio do preenchimento da ficha de **SRAG HOSPITALIZADO - SIVEP GRIPE, dentro das primeiras 24 horas** a partir da suspeita clínica.

### INSEREM NO SIVEP GRIPE:

AQUIDAUANA, CAARAPÓ, CAMPO GRANDE, CHAPADÃO DO SUL, CORUMBÁ, COSTA RICA, DOIS IRMÃOS DO BURITI, DOURADOS, FÁTIMA DO SUL, JARDIM, MARACAJU, NAVIRAÍ, NOVA ANDRADINA, PARANAÍBA, PONTA PORÃ, SÃO GABRIEL DO OESTE, SIDROLÂNDIA, TRÊS LAGOAS e SONORA.

**DEMAIS MUNICÍPIOS ENVIAM A FICHA AO CIEVS.**

PLANTÃO CIEVS 24HS - 98477-3435

[cievs.ms@hotmail.com](mailto:cievs.ms@hotmail.com)