

Boletim Epidemiológico

COVID-19

Janeiro
2021

27

Vigilância em Saúde / Gerência Técnica de Influenza e Doenças Respiratórias

Casos de COVID-19 em Mato Grosso do Sul

Casos notificados		Casos confirmados		Casos descartados	
528.603	100%	158.340	30,0%	364.482	69,0%

Amostras em análise		Casos sem encerramento nos sistemas pelos municípios	
772	0,1%	5.009	0,9%

Óbitos	Letalidade
2.848	1,8%

Fonte: SES / MS

*Dados sujeitos a alterações pelos municípios.

Os dados deste boletim epidemiológico foram extraídos das bases dos sistemas de informação oficiais do Ministério da Saúde, SIVEP Gripe e e-SUS VE, gerados às 19hs do dia 26/01/2021 e publicados neste boletim às 10:30hs de 27/01/2021.

▶ Pontos de Testagem Complementares

▶ Drive-Thru COVID-19 em Campo Grande

	Testes	Negativos	Positivos	Taxa de positividade
RT-PCR	43.181	30.425	12.756	29,5%
Teste rápido	7.379	6.989	390	5,3%

▶ Drive-Thru COVID-19 em Dourados

	Testes	Negativos	Positivos	Taxa de positividade
RT-PCR	11.457	7.957	3.500	30,5%
Teste rápido	10.536	8.491	2.045	19,4%

▶ Drive-Thru COVID-19 em Três Lagoas

	Testes	Negativos	Positivos	Taxa de positividade
RT-PCR	6.177	4.662	1.515	24,5%
Teste rápido	5.039	4.336	703	14,0%

▶ Drive-Thru COVID-19 em Corumbá

	Testes	Negativos	Positivos	Taxa de positividade
RT-PCR	10.979	7.033	3.946	35,9%
Teste rápido	5.833	4.397	1.436	24,6%

▶ Escola Estadual Lucia Martins Coelho em Campo Grande

	Testes	Negativos	Positivos	Taxa de positividade
Teste rápido	45.676	36.779	8.897	19,5%

Fonte: Corpo de Bombeiros Militar, LACEN / MS
*Dados sujeitos a alterações pelos municípios.

▶ Evolução dos Casos Confirmados

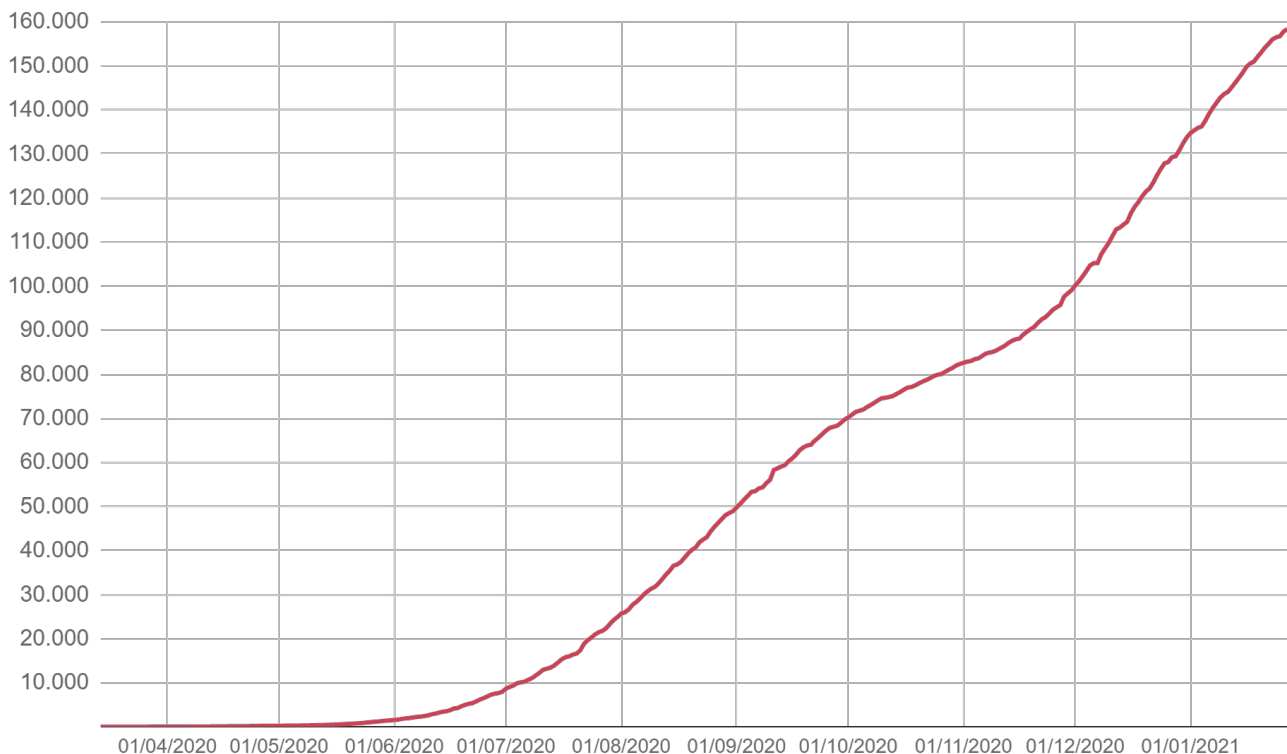
▶ Casos confirmados novos

Dia 26/01/2021	Dia 27/01/2021
157.758	158.340
Casos novos	Variação
+582	+0,4%

Fonte: SES / MS

*Dados sujeitos a alterações pelos municípios.

▶ Casos confirmados acumulados



Fonte: SES / MS

*Dados sujeitos a alterações pelos municípios.

► Evolução dos Casos Confirmados

► Casos confirmados por dia - 2020



Fonte: SES / MS

*Dados sujeitos a alterações pelos municípios.

► Casos confirmados por dia - 2021

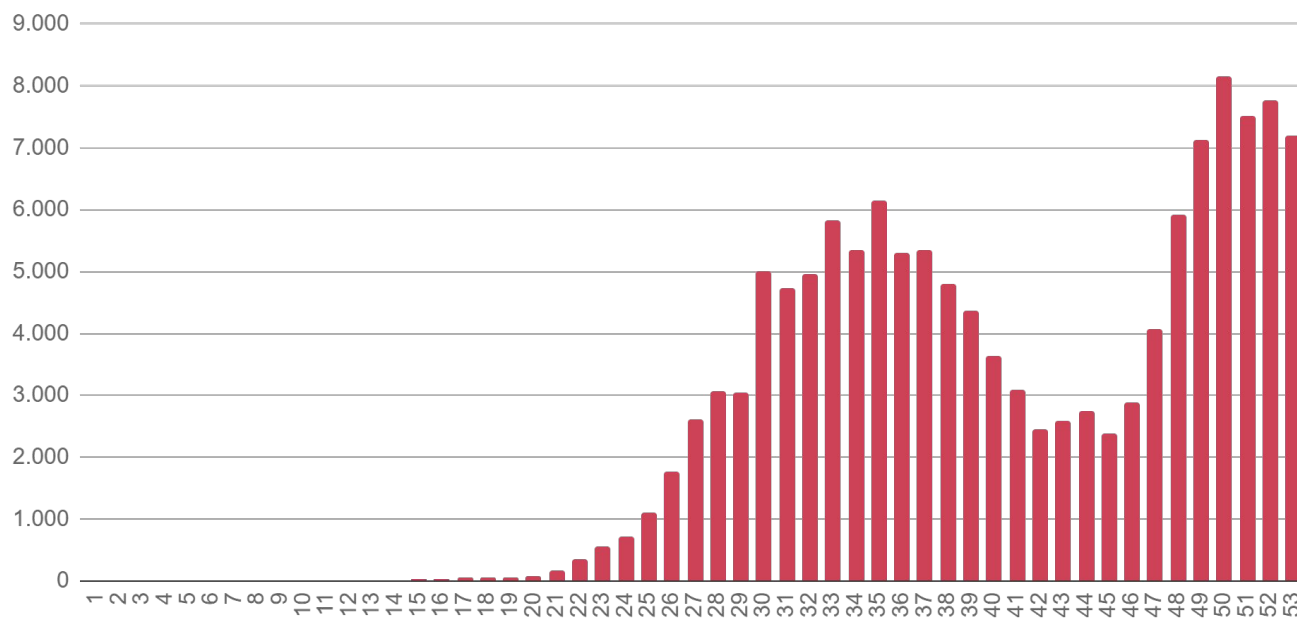


Fonte: SES / MS

*Dados sujeitos a alterações pelos municípios.

► Evolução dos Casos Confirmados

► Casos confirmados por semana epidemiológica - 2020



Fonte: SES / MS

*Dados sujeitos a alterações pelos municípios.

► Casos confirmados por semana epidemiológica - 2021

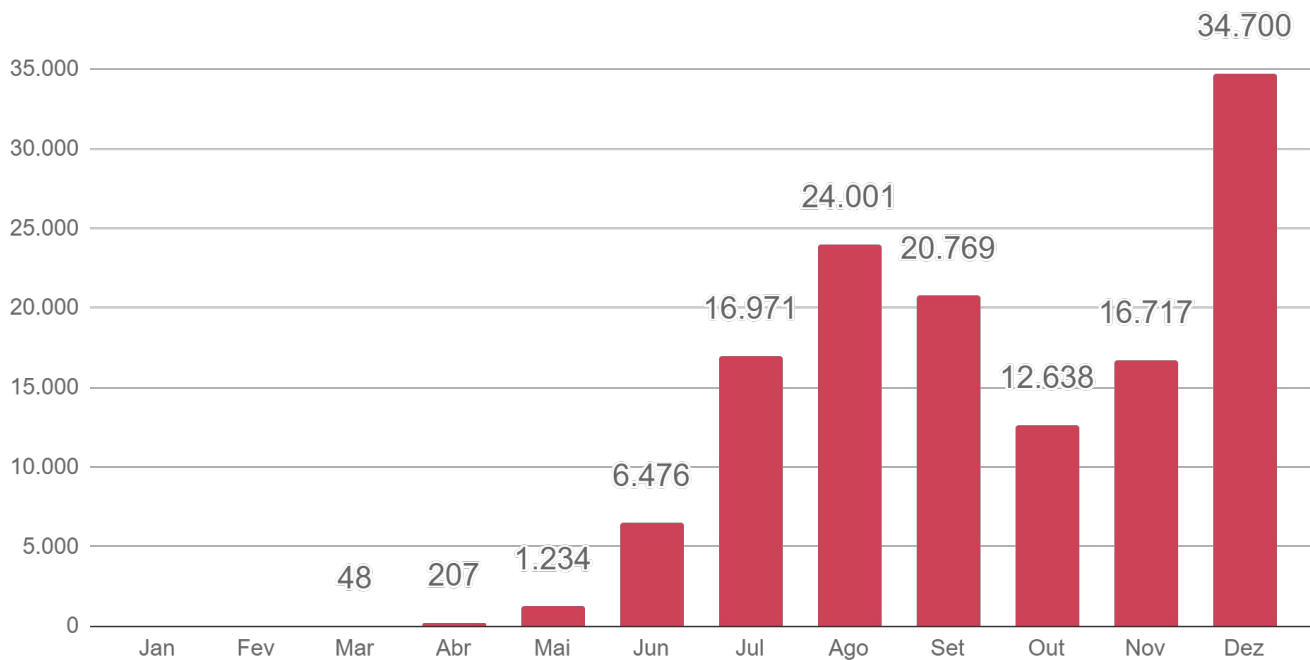


Fonte: SES / MS

*Dados sujeitos a alterações pelos municípios.

► Evolução dos Casos Confirmados

► Casos confirmados por mês - 2020



Fonte: SES / MS

*Dados sujeitos a alterações pelos municípios.

► Casos confirmados por mês - 2021



Fonte: SES / MS

*Dados sujeitos a alterações pelos municípios.

▶ Evolução dos Óbitos

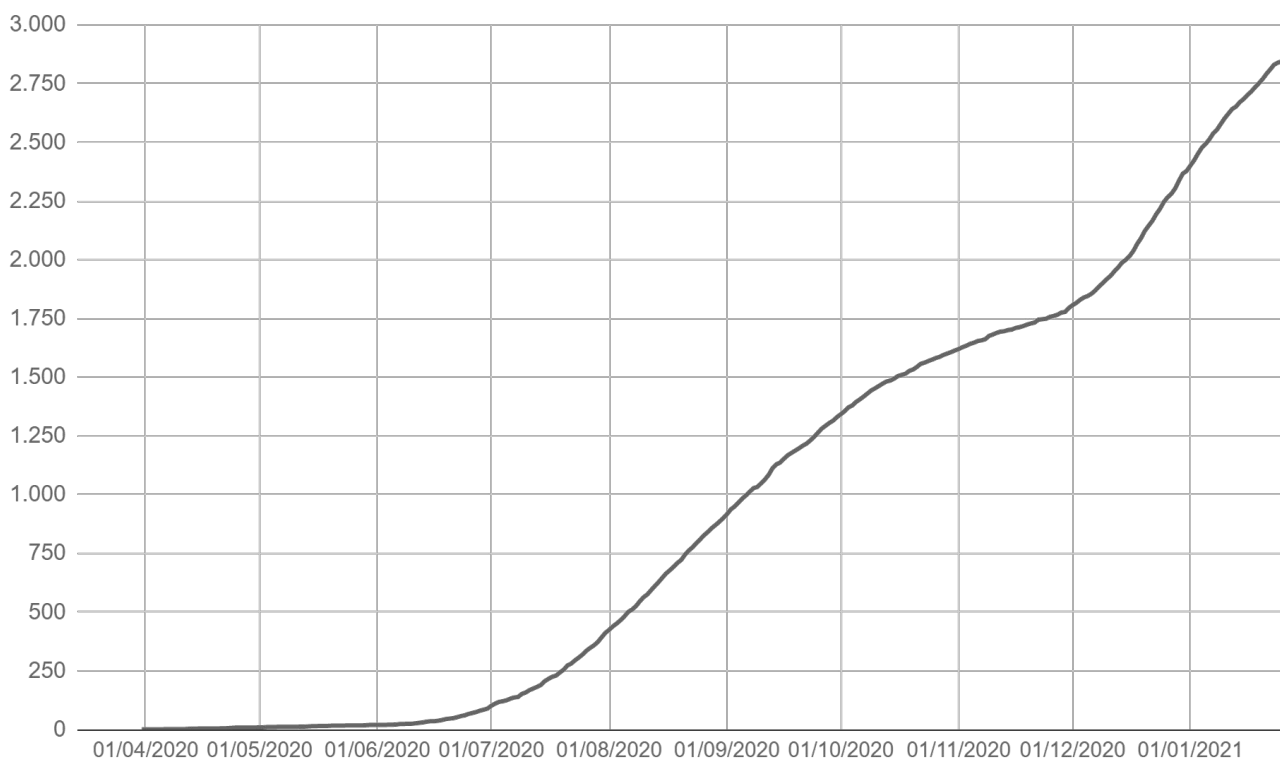
▶ Óbitos novos

Dia 26/01/2021	Dia 27/01/2021
2.839	2.848
Óbitos novos	Variação
+9	+0,3%

Fonte: SES / MS

*Dados sujeitos a alterações pelos municípios.

▶ Óbitos acumulados por data de ocorrência

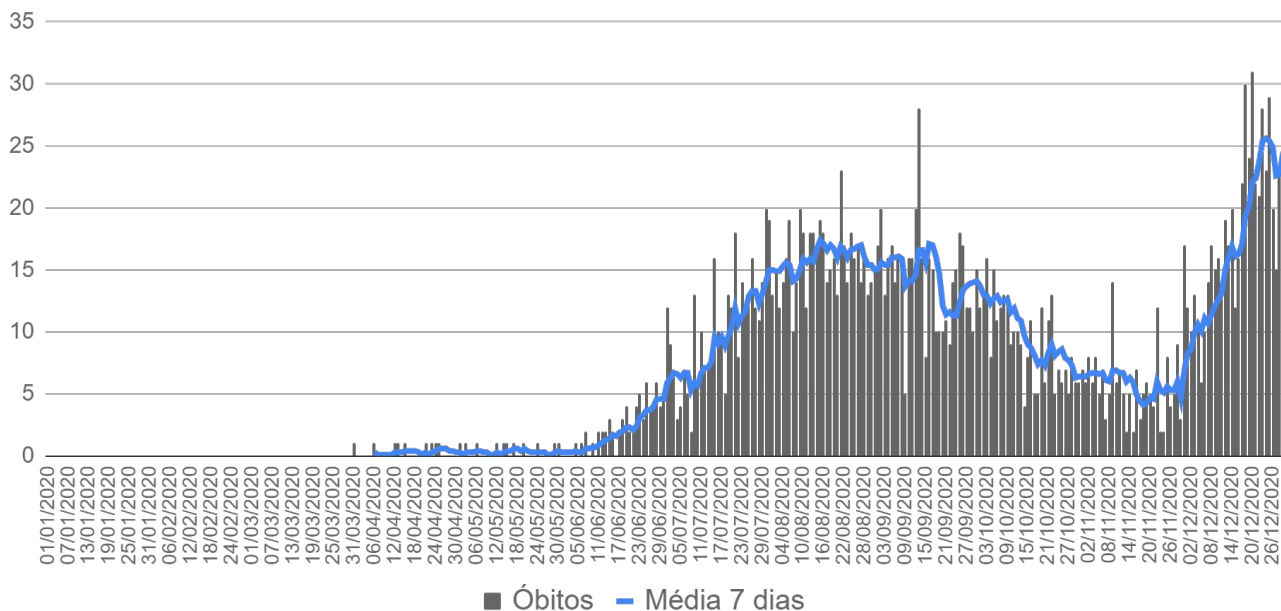


Fonte: SES / MS

*Dados sujeitos a alterações pelos municípios.

▶ Evolução dos Óbitos

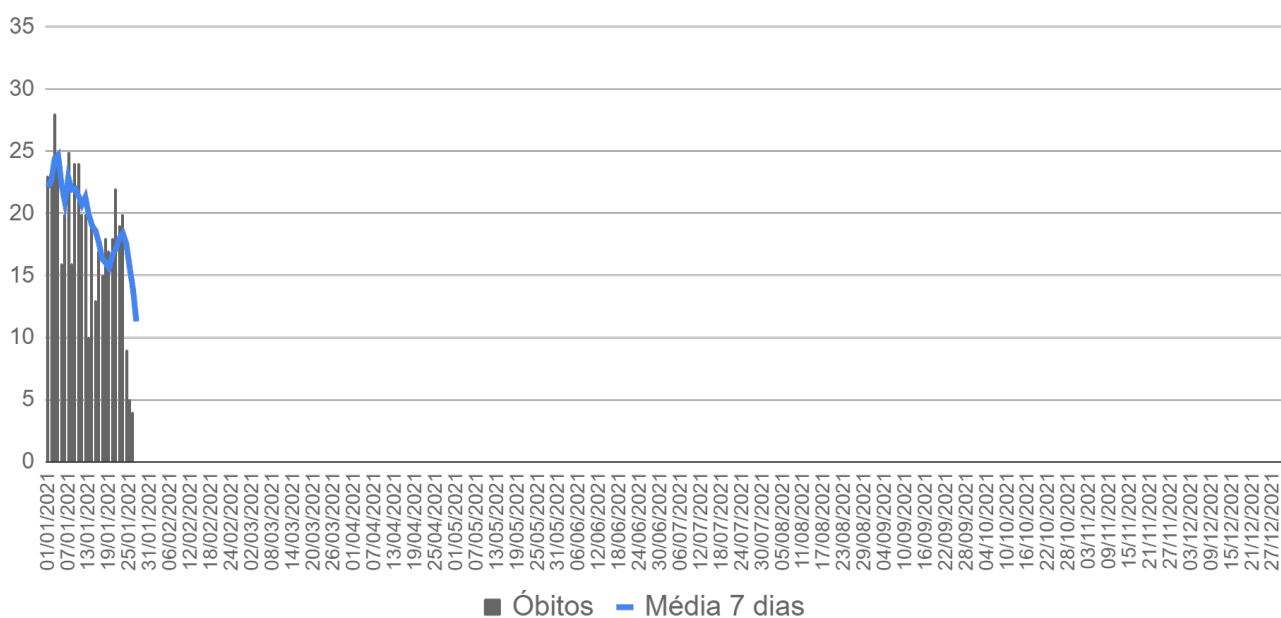
▶ Óbitos por data de ocorrência - 2020



Fonte: SES / MS

*Dados sujeitos a alterações pelos municípios.

▶ Óbitos por data de ocorrência - 2021

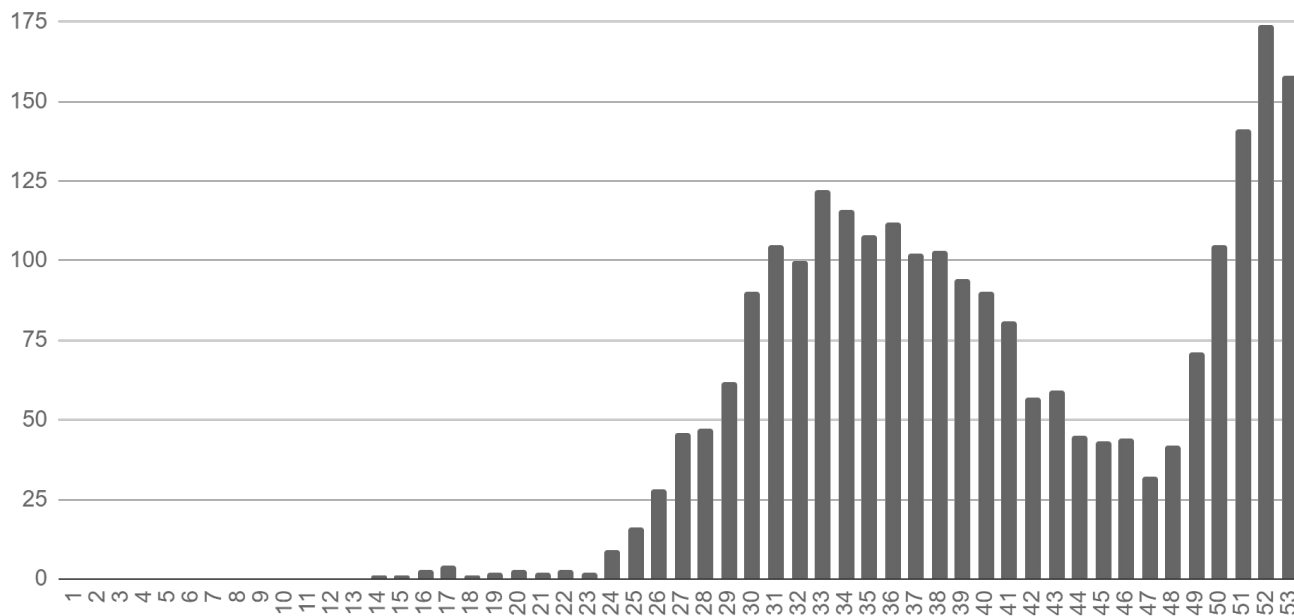


Fonte: SES / MS

*Dados sujeitos a alterações pelos municípios.

▶ Evolução dos Óbitos

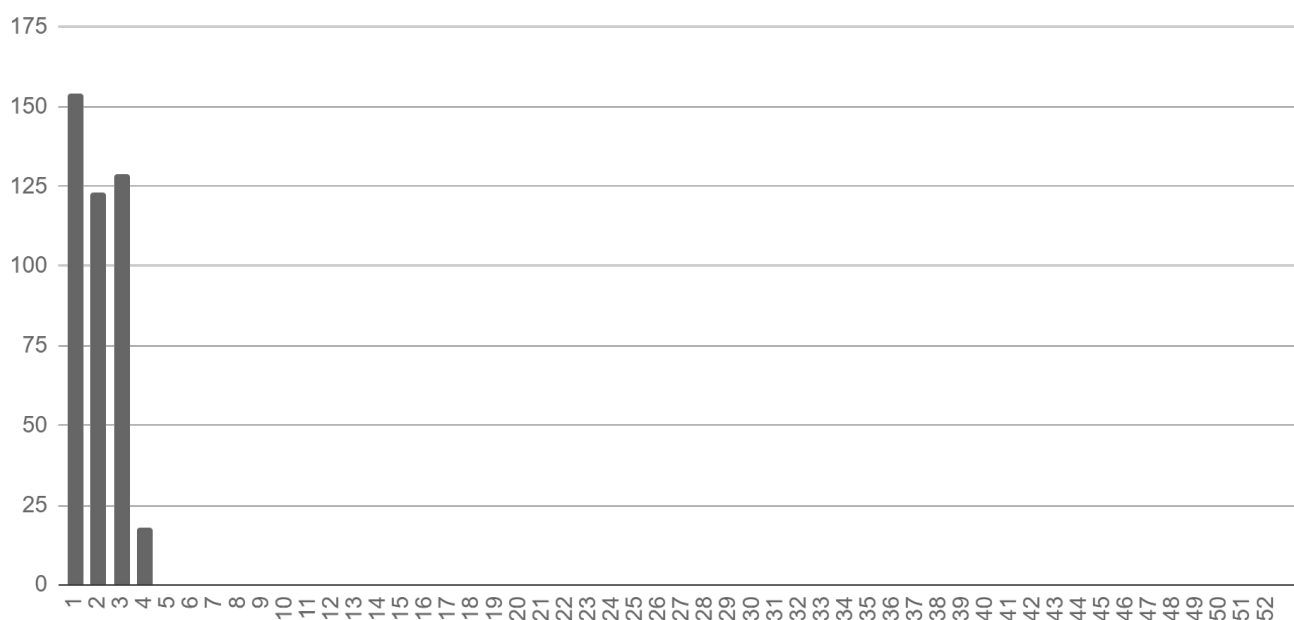
▶ Óbitos por semana epidemiológica de ocorrência - 2020



Fonte: SES / MS

*Dados sujeitos a alterações pelos municípios.

▶ Óbitos por semana epidemiológica de ocorrência - 2021

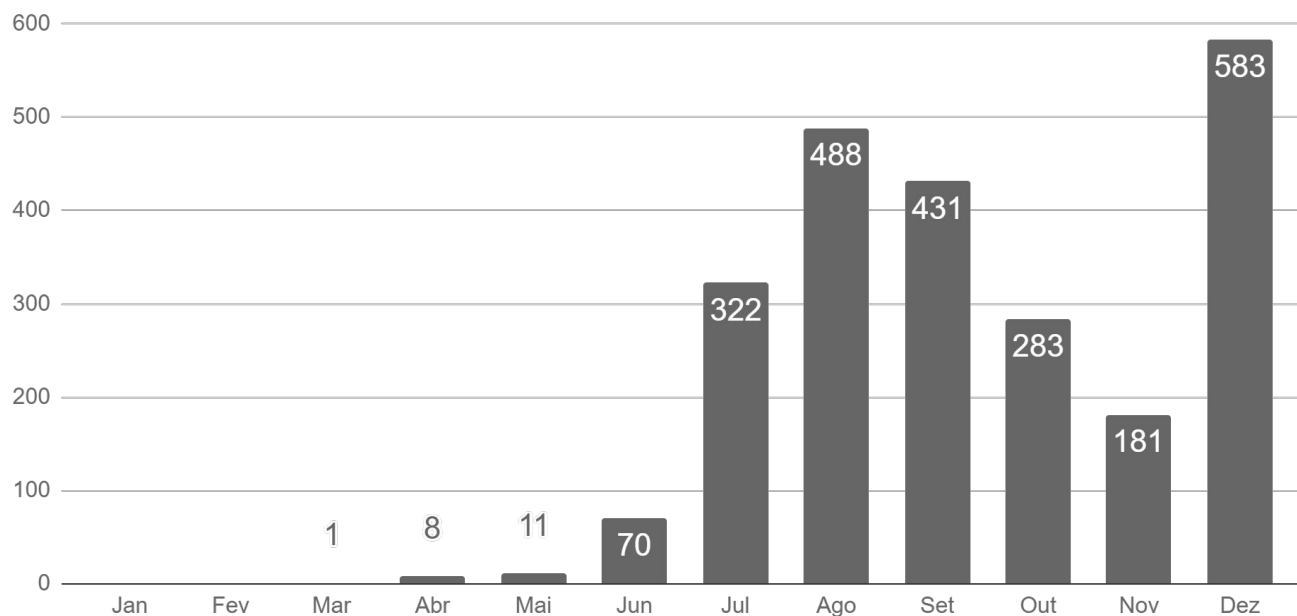


Fonte: SES / MS

*Dados sujeitos a alterações pelos municípios.

▶ Evolução dos Óbitos

▶ Óbitos por mês de ocorrência - 2020



Fonte: SES / MS

*Dados sujeitos a alterações pelos municípios.

▶ Óbitos por mês de ocorrência - 2021



Fonte: SES / MS

*Dados sujeitos a alterações pelos municípios.

► Casos Confirmados Novos

Município	26/01/2021	27/01/2021	Casos novos	Variação
Campo Grande	68.086	68.191	+105	+0,2%
Corumbá	7.968	8.051	+83	+1,0%
Dourados	17.811	17.889	+78	+0,4%
Três Lagoas	5.431	5.472	+41	+0,8%
Paranaíba	1.446	1.480	+34	+2,4%
Bataguassu	1.508	1.531	+23	+1,5%
Naviraí	2.847	2.868	+21	+0,7%
Ivinhema	1.009	1.028	+19	+1,9%
Ribas do Rio Pardo	528	543	+15	+2,8%
Rio Brillhante	1.980	1.995	+15	+0,8%
Cassilândia	1.394	1.408	+14	+1,0%
Coxim	1.332	1.346	+14	+1,1%
Nova Alvorada do Sul	791	805	+14	+1,8%
Costa Rica	912	923	+11	+1,2%
Anastácio	1.339	1.348	+9	+0,7%
Mundo Novo	810	819	+9	+1,1%
Caarapó	1.623	1.631	+8	+0,5%
Rio Verde de Mato Grosso	705	713	+8	+1,1%
Chapadão do Sul	1.988	1.995	+7	+0,4%
Coronel Sapucaia	390	396	+6	+1,5%
Nova Andradina	1.126	1.132	+6	+0,5%
Vicentina	323	329	+6	+1,9%
Amambai	1.573	1.578	+5	+0,3%
Aquidauana	3.096	3.101	+5	+0,2%
Itaquiraí	568	573	+5	+0,9%
Sidrolândia	2.657	2.662	+5	+0,2%
Antônio João	172	176	+4	+2,3%
Bela Vista	225	229	+4	+1,8%
Bonito	1.304	1.308	+4	+0,3%
Fátima do Sul	1.185	1.189	+4	+0,3%
Angélica	323	326	+3	+0,9%
Batayporã	404	407	+3	+0,7%

► Casos Confirmados Novos

Município	26/01/2021	27/01/2021	Casos novos	Variação
Inocência	243	246	+3	+1,2%
Itaporã	907	910	+3	+0,3%
Jardim	634	637	+3	+0,5%
Ladário	1.517	1.520	+3	+0,2%
Maracaju	2.670	2.673	+3	+0,1%
Miranda	1.614	1.617	+3	+0,2%
Santa Rita do Pardo	160	163	+3	+1,9%
Sete Quedas	269	272	+3	+1,1%
Tacuru	416	419	+3	+0,7%
Anaurilândia	126	128	+2	+1,6%
Aparecida do Taboado	1.254	1.256	+2	+0,2%
Brasilândia	237	239	+2	+0,8%
Deodópolis	425	427	+2	+0,5%
Nioaque	501	503	+2	+0,4%
Paranhos	130	132	+2	+1,5%
São Gabriel do Oeste	1.791	1.793	+2	+0,1%
Água Clara	662	663	+1	+0,2%
Bandeirantes	234	235	+1	+0,4%
Bodoquena	94	95	+1	+1,1%
Camapuã	297	298	+1	+0,3%
Glória de Dourados	398	399	+1	+0,3%
Japorã	47	48	+1	+2,1%
Novo Horizonte do Sul	148	149	+1	+0,7%
Porto Murtinho	515	516	+1	+0,2%
Taquarussu	142	143	+1	+0,7%
Aral Moreira	268	267	-1	-0,4%
Rio Negro	246	245	-1	-0,4%
Selvíria	100	99	-1	-1,0%
Eldorado	373	369	-4	-1,1%
Ponta Porã	3.409	3.360	-49	-1,4%
Mato Grosso do Sul	157.758	158.340	+582	+0,4%

► COVID-19 na Macrorregião de Campo Grande

Município	Casos notificados	Casos confirmados	Distribuição confirmados	Incidência	Casos sem encerramento
Alcinópolis	339	71	< 0,1%	1.311	4
Anastácio	3.684	1.348	0,9%	5.341	51
Aquidauana	9.161	3.101	2,0%	6.457	103
Bandeirantes	685	235	0,1%	3.234	-
Bela Vista	870	229	0,1%	926	16
Bodoquena	399	95	0,1%	1.212	25
Bonito	3.491	1.308	0,8%	5.895	20
Camapuã	1.088	298	0,2%	2.176	22
Campo Grande	223.397	68.191	43,1%	7.526	1.368
Caracol	429	169	0,1%	2.734	18
Chapadão do Sul	7.128	1.995	1,3%	7.713	62
Corguinho	329	105	0,1%	1.734	7
Costa Rica	4.944	923	0,6%	4.366	31
Coxim	4.478	1.346	0,9%	4.023	22
Dois Irmãos do Buriti	2.185	760	0,5%	6.628	15
Figueirão	298	65	< 0,1%	2.125	-
Guia Lopes da Laguna	1.567	490	0,3%	4.988	9
Jaraguari	431	109	0,1%	1.500	3
Jardim	2.730	637	0,4%	2.428	16
Maracaju	10.187	2.673	1,7%	5.566	46
Miranda	4.441	1.617	1,0%	5.730	7
Nioaque	2.342	503	0,3%	3.629	5
Nova Alvorada do Sul	2.231	805	0,5%	3.589	2
Paraíso das Águas	790	167	0,1%	2.954	2
Pedro Gomes	798	174	0,1%	2.283	38
Porto Murtinho	2.071	516	0,3%	2.983	8
Ribas do Rio Pardo	1.811	543	0,3%	2.175	33
Rio Negro	506	245	0,2%	5.112	1
Rio Verde de Mato Grosso	2.201	713	0,5%	3.570	59
Rochedo	1.640	238	0,2%	4.686	15
São Gabriel do Oeste	5.290	1.793	1,1%	6.587	33
Sidrolândia	7.245	2.662	1,7%	4.493	57
Sonora	2.431	674	0,4%	3.418	23
Terenos	2.146	546	0,3%	2.452	20

Fonte: SES / MS

*Dados sujeitos a alterações pelos municípios.

 Municípios com casos novos

► COVID-19 na Macrorregião de Dourados

Município	Casos notificados	Casos confirmados	Distribuição confirmados	Incidência	Casos sem encerramento
Amambai	4.671	1.578	1,0%	3.962	76
Anaurilândia	415	128	0,1%	1.410	2
Angélica	1.283	326	0,2%	2.982	22
Antônio João	840	176	0,1%	1.951	12
Aral Moreira	935	267	0,2%	2.165	8
Batayporã	1.576	407	0,3%	3.586	26
Caarapó	4.935	1.631	1,0%	5.331	48
Coronel Sapucaia	1.160	396	0,3%	2.579	5
Deodápolis	1.656	427	0,3%	3.289	1
Douradina	1.025	291	0,2%	4.870	3
Dourados	57.296	17.889	11,3%	7.933	842
Eldorado	1.116	369	0,2%	2.976	17
Fátima do Sul	3.859	1.189	0,8%	6.202	35
Glória de Dourados	1.152	399	0,3%	4.010	5
Iguatemi	1.437	531	0,3%	3.283	11
Itaporã	2.915	910	0,6%	3.617	44
Itaquiraí	1.329	573	0,4%	2.681	49
Ivinhema	2.929	1.028	0,6%	4.425	64
Japorã	238	48	< 0,1%	519	18
Jateí	824	235	0,1%	5.844	19
Juti	749	304	0,2%	4.479	17
Laguna Carapã	674	148	0,1%	1.995	12
Mundo Novo	2.865	819	0,5%	4.433	55
Naviraí	8.796	2.868	1,8%	5.150	221
Nova Andradina	5.166	1.132	0,7%	2.050	36
Novo Horizonte do Sul	741	149	0,1%	4.045	53
Paranhos	423	132	0,1%	916	19
Ponta Porã	10.875	3.360	2,1%	3.577	688
Rio Brillhante	6.560	1.995	1,3%	5.224	59
Sete Quedas	1.102	272	0,2%	2.525	3
Tacuru	1.704	419	0,3%	3.589	10
Taquarussu	1.637	143	0,1%	3.986	5
Vicentina	1.245	329	0,2%	5.385	8

Fonte: SES / MS

*Dados sujeitos a alterações pelos municípios.

 Municípios com casos novos

► COVID-19 na Macrorregião de Três Lagoas

Município	Casos notificados	Casos confirmados	Distribuição confirmados	Incidência	Casos sem encerramento
Água Clara	2.926	663	0,4%	4.203	28
Aparecida do Taboado	3.085	1.256	0,8%	4.818	23
Bataguassu	3.198	1.531	1,0%	6.564	70
Brasilândia	1.378	239	0,2%	2.016	17
Cassilândia	4.893	1.408	0,9%	6.399	7
Inocência	1.438	246	0,2%	3.242	75
Paranaíba	5.002	1.480	0,9%	3.501	22
Santa Rita do Pardo	700	163	0,1%	2.063	10
Selvíria	660	99	0,1%	1.513	1
Três Lagoas	26.548	5.472	3,5%	4.439	279

Fonte: SES / MS

*Dados sujeitos a alterações pelos municípios.

 Municípios com casos novos

► COVID-19 na Macrorregião de Corumbá

Município	Casos notificados	Casos confirmados	Distribuição confirmados	Incidência	Casos sem encerramento
Corumbá	26.527	8.051	5,1%	7.185	582
Ladário	4.357	1.520	1,0%	6.416	33

Fonte: SES / MS

*Dados sujeitos a alterações pelos municípios.

 Municípios com casos novos

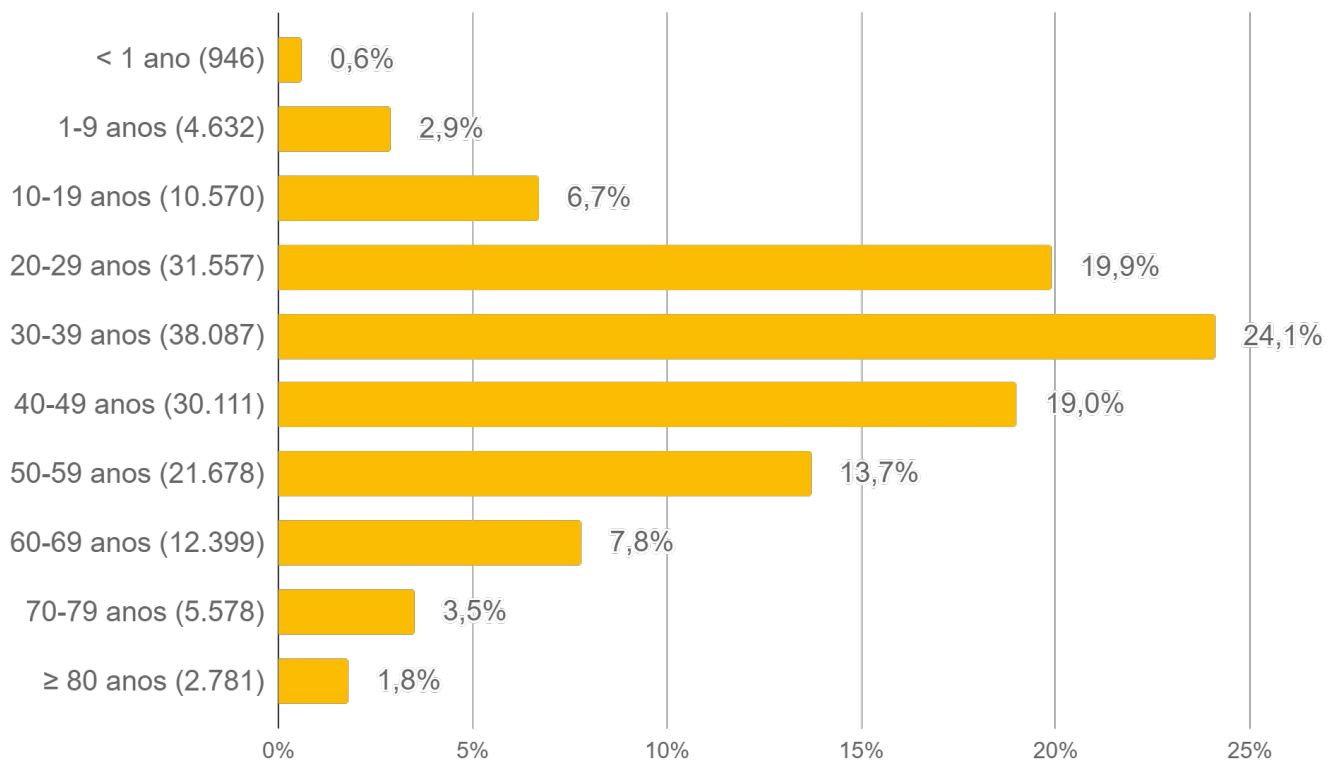
► Cálculo da taxa de incidência

$$\text{Taxa de incidência} = \frac{\text{casos confirmados}}{\text{população}} \times 100 \text{ mil habitantes}$$

► Casos sem encerramento

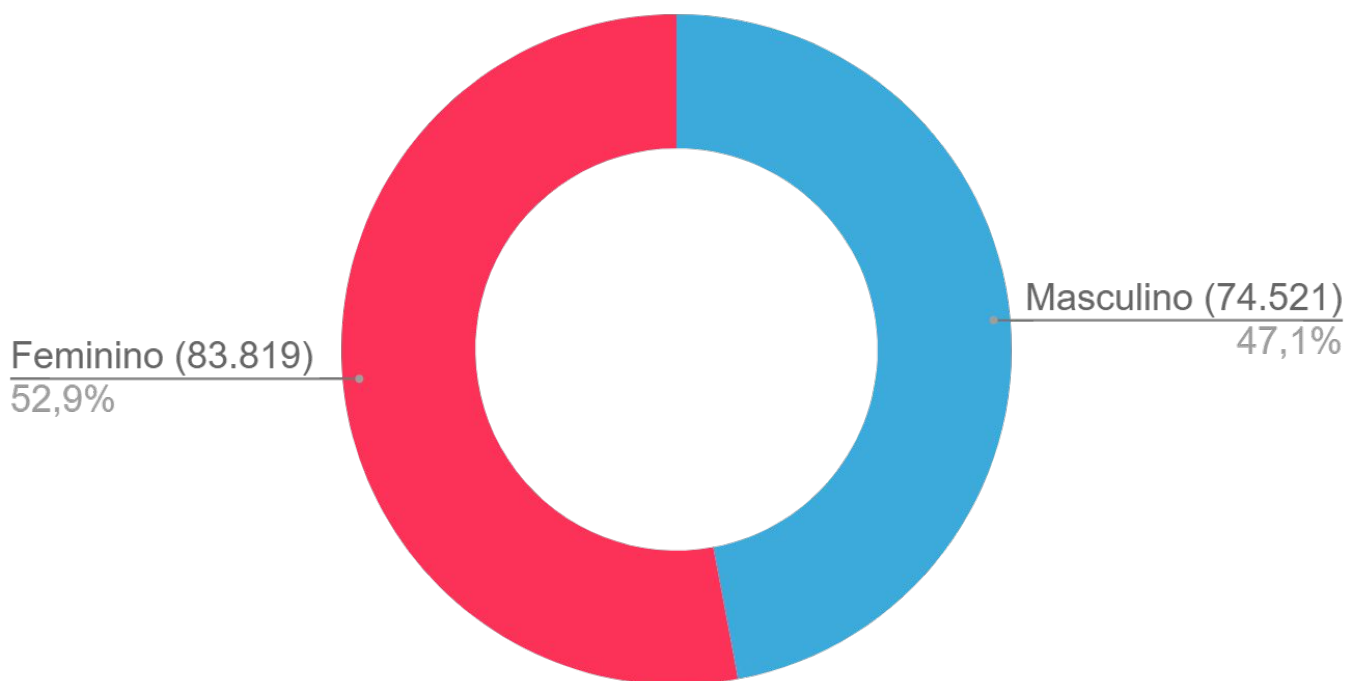
Casos sem encerramento são notificações que estão aguardando resultados de exames laboratoriais ou ainda não foram encerrados pelos municípios nos sistemas de informação e-SUS VE ou SIVEP Gripe.

► Perfil dos Casos Confirmados



Fonte: SES / MS

*Dados sujeitos a alterações pelos municípios.



Fonte: SES / MS

*Dados sujeitos a alterações pelos municípios.

► Casos Confirmados por Tipo de Teste

► Tipos de confirmação

Clínico	Clínico-epidemiológico	Clínico-imagem	Laboratorial
666 (0,4%)	2.264 (1,4%)	217 (0,1%)	155.193 (98,0%)

► Confirmação laboratorial

- **RT-PCR:** O diagnóstico laboratorial para identificação do vírus SARS-CoV-2 é realizado por meio das técnicas de RT-PCR em tempo real e sequenciamento parcial ou total do genoma viral.
- **Teste rápido:** O teste rápido é utilizado para detecção anticorpos IgM e IgG contra o coronavírus e tem por base a metodologia de cromatografia de fluxo lateral. São testes qualitativos para triagem e auxílio diagnóstico.
- **Sorologia:** Detecta a presença de anticorpos específicos de Classe IgA, IgM e/ou IgG contra o vírus SARS-CoV-2 pela metodologia de enzimaímmunoensaio ou imunoensaio por quimioluminescência. São testes quantitativos, que fornecem dados adicionais para a interpretação dos resultados.
- **Não informado:** Quando não foi realizado o devido preenchimento pelo município notificador nos sistemas de informação oficiais (e-SUS VE e SIVEP Gripe).

Município	RT-PCR		Teste Rápido		Sorologia		Não Informado		Total
Água Clara	432	65,2%	223	33,6%	1	0,2%	7	1,1%	663
Alcinópolis	25	35,2%	40	56,3%	3	4,2%	3	4,2%	71
Amambai	1.144	72,8%	330	21,0%	2	0,1%	95	6,0%	1.571
Anastácio	1.025	76,7%	296	22,1%	2	0,1%	14	1,0%	1.337
Anaurilândia	33	25,8%	91	71,1%	1	0,8%	3	2,3%	128
Angélica	213	65,3%	105	32,2%			8	2,5%	326
Antônio João	114	65,1%	59	33,7%	1	0,6%	1	0,6%	175
Aparecida do Taboado	254	20,3%	988	78,9%	5	0,4%	6	0,5%	1.253
Aquidauana	1.868	60,4%	1.193	38,6%	13	0,4%	18	0,6%	3.092
Aral Moreira	129	48,5%	131	49,2%	1	0,4%	5	1,9%	266
Bandeirantes	55	23,5%	178	76,1%	1	0,4%			234
Bataguassu	74	4,8%	1.437	94,0%	3	0,2%	15	1,0%	1.529
Batayporã	159	39,1%	229	56,3%	4	1,0%	15	3,7%	407
Bela Vista	126	55,0%	91	39,7%			12	5,2%	229

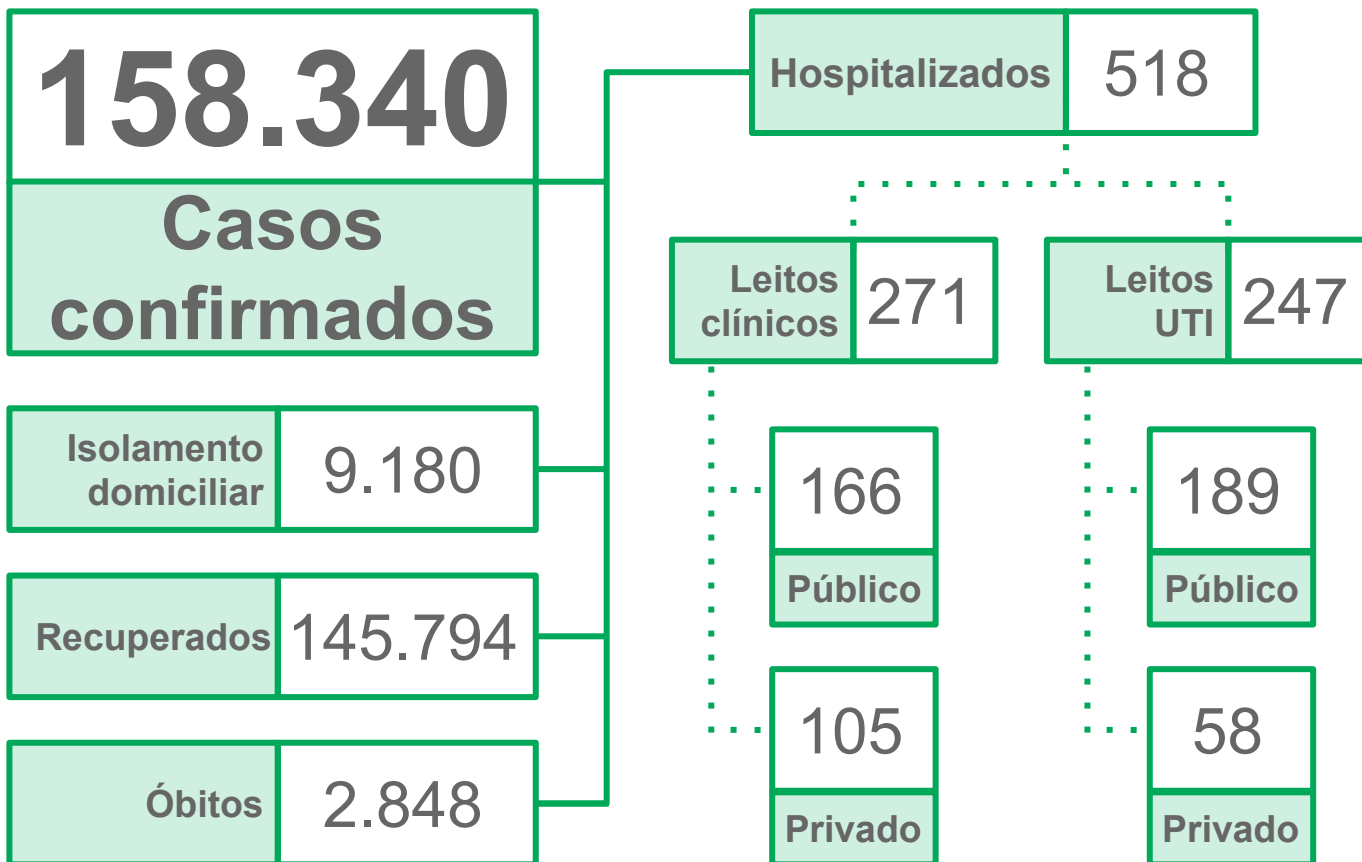
► Casos Confirmados por Tipo de Teste

Município	RT-PCR		Teste Rápido		Sorologia		Não Informado		Total
Bodoquena	10	10,6%	84	89,4%					94
Bonito	411	31,6%	860	66,1%	8	0,6%	23	1,8%	1.302
Brasilândia	129	54,9%	103	43,8%			3	1,3%	235
Caarapó	515	31,6%	1.083	66,5%	9	0,6%	21	1,3%	1.628
Camapuã	255	85,9%	37	12,5%	3	1,0%	2	0,7%	297
Campo Grande	40.809	62,4%	20.989	32,1%	2.355	3,6%	1.254	1,9%	65.407
Caracol	47	28,1%	120	71,9%					167
Cassilândia	129	9,2%	1.231	87,6%	31	2,2%	14	1,0%	1.405
Chapadão do Sul	1.048	52,7%	891	44,8%	19	1,0%	32	1,6%	1.990
Corguinho	87	82,9%	16	15,2%			2	1,9%	105
Coronel Sapucaia	154	39,6%	230	59,1%			5	1,3%	389
Corumbá	4.368	54,9%	3.464	43,5%	37	0,5%	91	1,1%	7.960
Costa Rica	590	63,9%	333	36,1%					923
Coxim	663	49,5%	651	48,6%	10	0,7%	16	1,2%	1.340
Deodápolis	82	19,2%	342	80,1%			3	0,7%	427
Dois Irmãos do Buriti	205	27,0%	549	72,3%	2	0,3%	3	0,4%	759
Douradina	188	66,2%	85	29,9%	2	0,7%	9	3,2%	284
Dourados	9.940	55,6%	7.694	43,0%	73	0,4%	172	1,0%	17.879
Eldorado	256	70,1%	91	24,9%	6	1,6%	12	3,3%	365
Fátima do Sul	803	67,6%	347	29,2%	2	0,2%	36	3,0%	1.188
Figueirão	25	45,5%	30	54,5%					55
Glória de Dourados	147	36,9%	249	62,6%	1	0,3%	1	0,3%	398
Guia Lopes da Laguna	333	68,1%	151	30,9%	1	0,2%	4	0,8%	489
Iguatemi	314	59,1%	212	39,9%	2	0,4%	3	0,6%	531
Inocência	192	78,4%	51	20,8%	2	0,8%			245
Itaporã	636	69,9%	258	28,4%	2	0,2%	14	1,5%	910
Itaquiraí	136	23,7%	417	72,8%	7	1,2%	13	2,3%	573
Ivinhema	447	43,5%	564	54,9%	7	0,7%	10	1,0%	1.028
Japorã	11	22,9%	36	75,0%			1	2,1%	48
Jaraguari	79	76,7%	23	22,3%			1	1,0%	103
Jardim	419	66,8%	179	28,5%	2	0,3%	27	4,3%	627
Jateí	128	55,2%	104	44,8%					232
Juti	242	79,9%	56	18,5%			5	1,7%	303

► Casos Confirmados por Tipo de Teste

Município	RT-PCR		Teste Rápido		Sorologia		Não Informado		Total
Ladário	1.008	66,8%	485	32,2%	3	0,2%	12	0,8%	1.508
Laguna Carapã	64	43,5%	81	55,1%			2	1,4%	147
Maracaju	892	33,4%	1.731	64,8%	21	0,8%	26	1,0%	2.670
Miranda	1.028	63,6%	557	34,5%	12	0,7%	19	1,2%	1.616
Mundo Novo	346	42,4%	455	55,8%			15	1,8%	816
Naviraí	921	32,1%	1.847	64,4%	27	0,9%	72	2,5%	2.867
Nioaque	297	59,0%	203	40,4%	1	0,2%	2	0,4%	503
Nova Alvorada do Sul	460	58,1%	322	40,7%	4	0,5%	6	0,8%	792
Nova Andradina	391	34,7%	651	57,8%	13	1,2%	71	6,3%	1.126
Novo Horizonte do Sul	21	14,1%	127	85,2%			1	0,7%	149
Paraíso das Águas	120	72,3%	40	24,1%	1	0,6%	5	3,0%	166
Paranaíba	344	23,3%	1.109	75,0%	6	0,4%	19	1,3%	1.478
Paranhos	84	63,6%	46	34,8%	1	0,8%	1	0,8%	132
Pedro Gomes	84	48,6%	88	50,9%			1	0,6%	173
Ponta Porã	1.413	42,1%	1.894	56,5%	28	0,8%	18	0,5%	3.353
Porto Murtinho	189	36,6%	318	61,6%	1	0,2%	8	1,6%	516
Ribas do Rio Pardo	258	48,0%	276	51,3%	1	0,2%	3	0,6%	538
Rio Brilhante	1.372	68,9%	612	30,7%	3	0,2%	5	0,3%	1.992
Rio Negro	176	71,8%	67	27,3%	2	0,8%			245
Rio Verde de Mato Grosso	205	28,8%	495	69,5%	7	1,0%	5	0,7%	712
Rochedo	118	49,8%	119	50,2%					237
Santa Rita do Pardo	85	61,6%	53	38,4%					138
São Gabriel do Oeste	717	40,1%	962	53,8%	27	1,5%	83	4,6%	1.789
Selvíria	20	20,2%	78	78,8%			1	1,0%	99
Sete Quedas	217	79,8%	54	19,9%	1	0,4%			272
Sidrolândia	484	18,2%	2.126	79,9%	37	1,4%	15	0,6%	2.662
Sonora	294	45,7%	336	52,3%	3	0,5%	10	1,6%	643
Tacuru	222	53,1%	191	45,7%			5	1,2%	418
Taquarussu	39	27,3%	100	69,9%			4	2,8%	143
Terenos	417	76,7%	114	21,0%	7	1,3%	6	1,1%	544
Três Lagoas	2.754	50,4%	2.548	46,7%	44	0,8%	115	2,1%	5.461
Vicentina	170	53,0%	146	45,5%			5	1,6%	321
Total	84.659	54,6%	65.152	42%	2.868	1,8%	2.514	1,6%	155.193

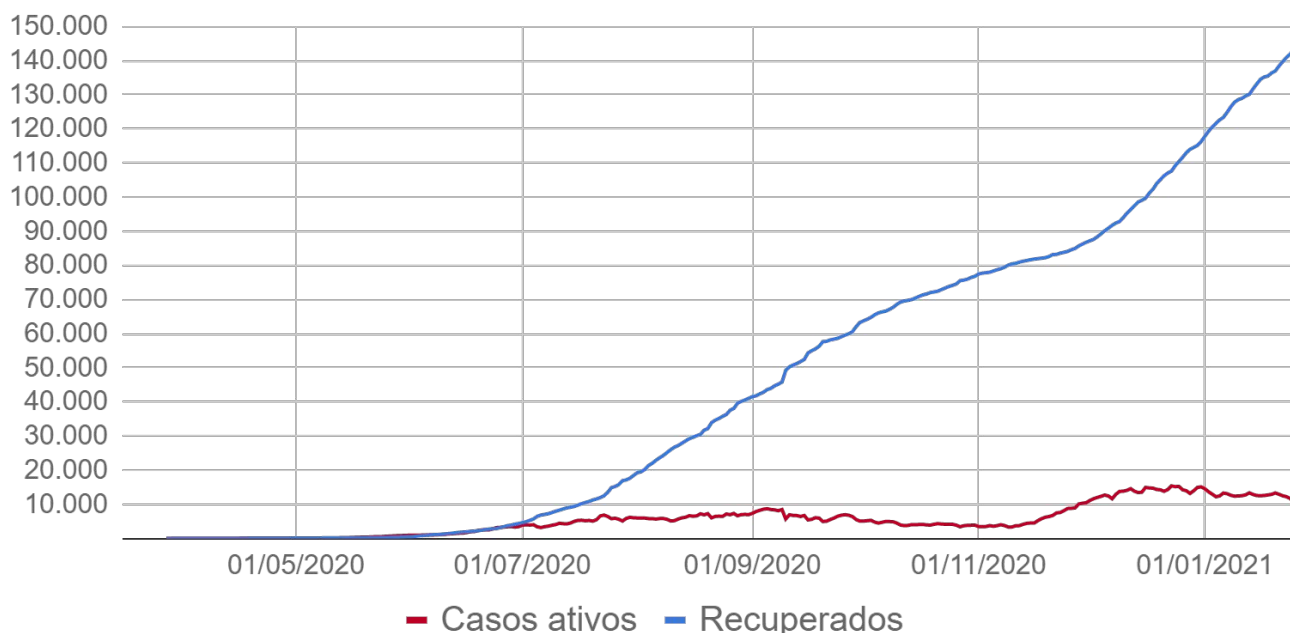
► Situação Atual dos Casos Confirmados



Fonte: SES / MS

*Dados sujeitos a alterações pelos municípios.

► Casos ativos e recuperados



Fonte: SES / MS

*Dados sujeitos a alterações pelos municípios.

► Ocupação de Leitos Hospitalares

► Ocupação de leitos públicos por COVID-19

	Leitos clínicos		Leitos UTI	
	Adulto	Pediátrico	Adulto	Pediátrico
Leitos existentes	710	150	298	12
Casos confirmados	165	1	189	0
Casos suspeitos	70	6	28	0
Taxa de ocupação	235 (33%)	7 (5%)	217 (73%)	0 (0%)

Fonte: CORE, Central de Regulação de Campo Grande, Central de Regulação de Dourados, CNES e Resolução 119 CIB/MS, Dez/2020
*Dados sujeitos a alterações pelos municípios.

► Ocupação de leitos privados por COVID-19

	Leitos clínicos		Leitos UTI	
	Adulto	Pediátrico	Adulto	Pediátrico
Leitos existentes	273	16	106	7
Casos confirmados	105	0	58	0
Casos suspeitos	21	0	5	1
Taxa de ocupação	126 (46%)	0 (0%)	63 (59%)	1 (14%)

Fonte: CORE, Central de Regulação de Campo Grande, Central de Regulação de Dourados, CNES e Resolução 119 CIB/MS, Dez/2020
*Dados sujeitos a alterações pelos municípios.

$$\text{Taxa de ocupação (\%)} = \frac{\text{casos confirmados} + \text{casos suspeitos de COVID-19}}{\text{leitos existentes}}$$

► Ocupação de Leitos Hospitalares

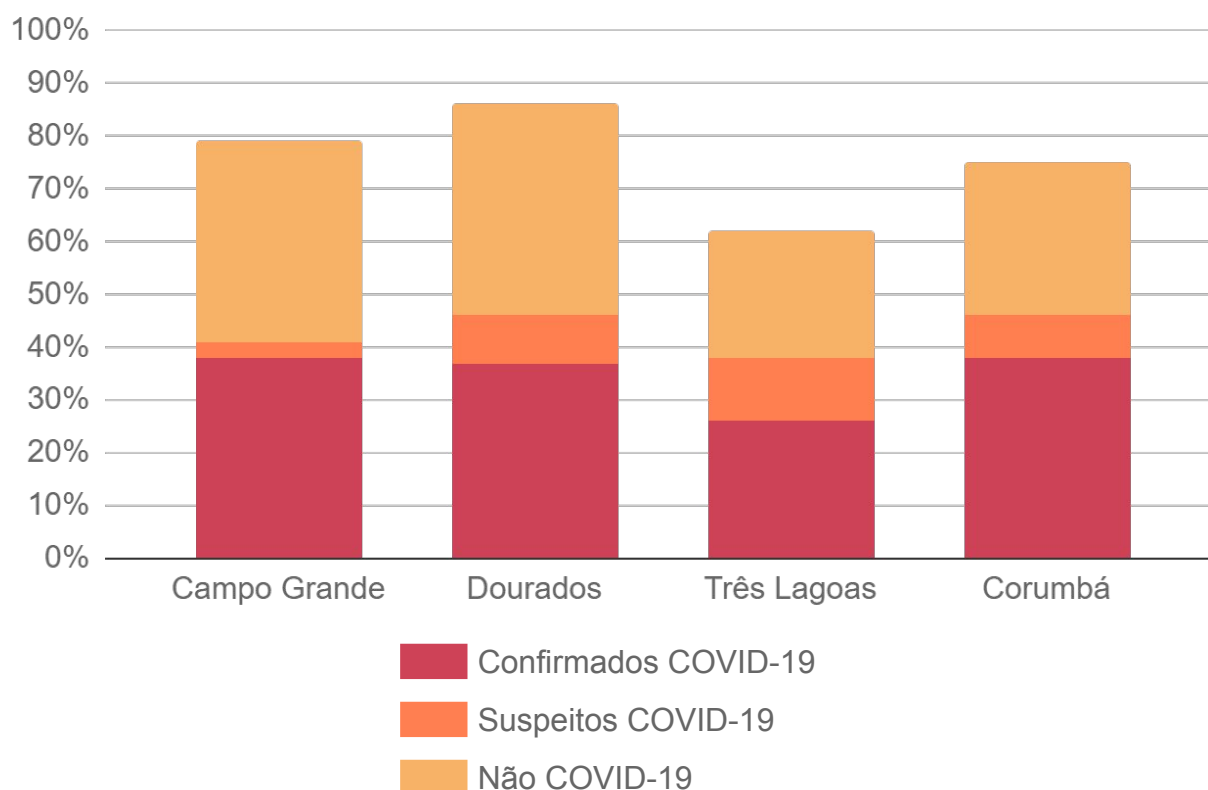
► Ocupação de leitos UTI SUS por macrorregião de internação

	Leitos UTI SUS Ofertados Global ¹	Confirmados COVID-19	Suspeitos COVID-19	Não COVID-19 ²	Ocupação Global ³
Macrorregião Campo Grande	319	38%	3%	38%	79%
Macrorregião Dourados	128	37%	9%	40%	86%
Macrorregião Três Lagoas	50	26%	12%	24%	62%
Macrorregião Corumbá	24	38%	8%	29%	75%

1) Global: representa todos os leitos UTI, incluindo leitos UTI para COVID-19 e UTI geral.

2) Não COVID-19: representa os leitos UTI geral + leitos UTI para COVID-19 que possuem pacientes internados por outros agravos.

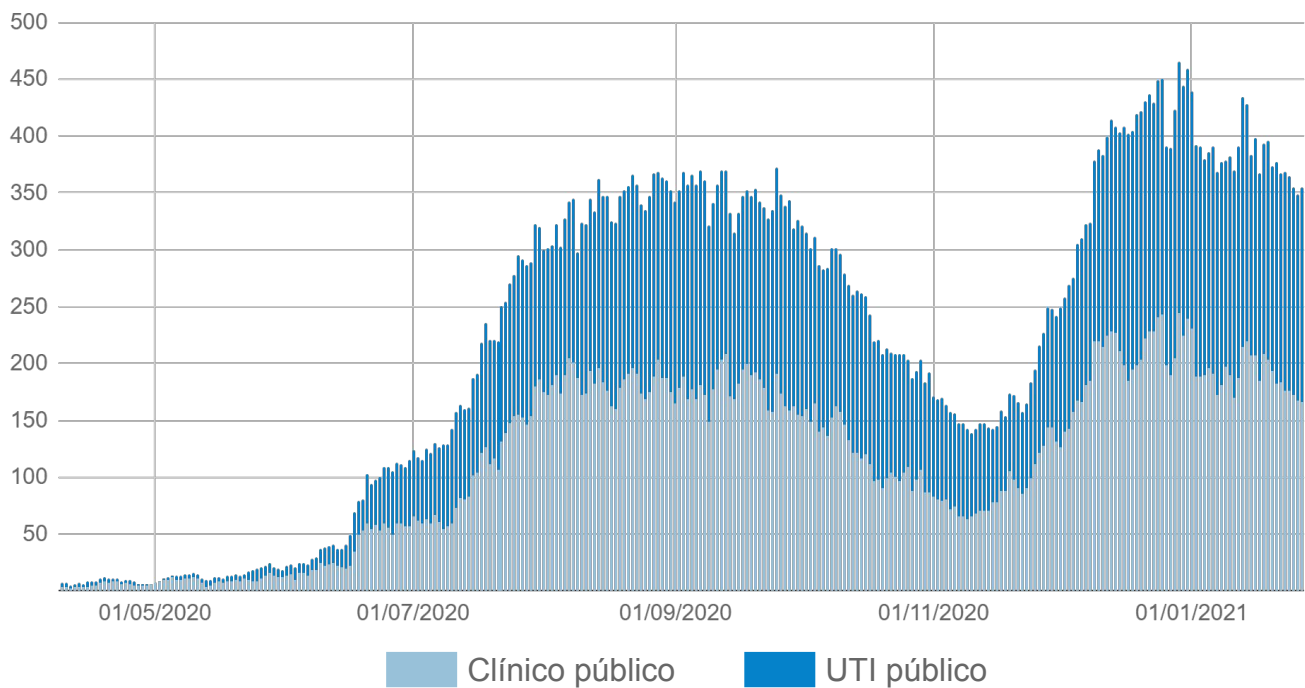
3) O excedente da capacidade, quando houver, representa pacientes em leitos COVID-19 ainda não habilitados pelo SUS, mantidos pelas secretarias municipais e estadual de saúde.



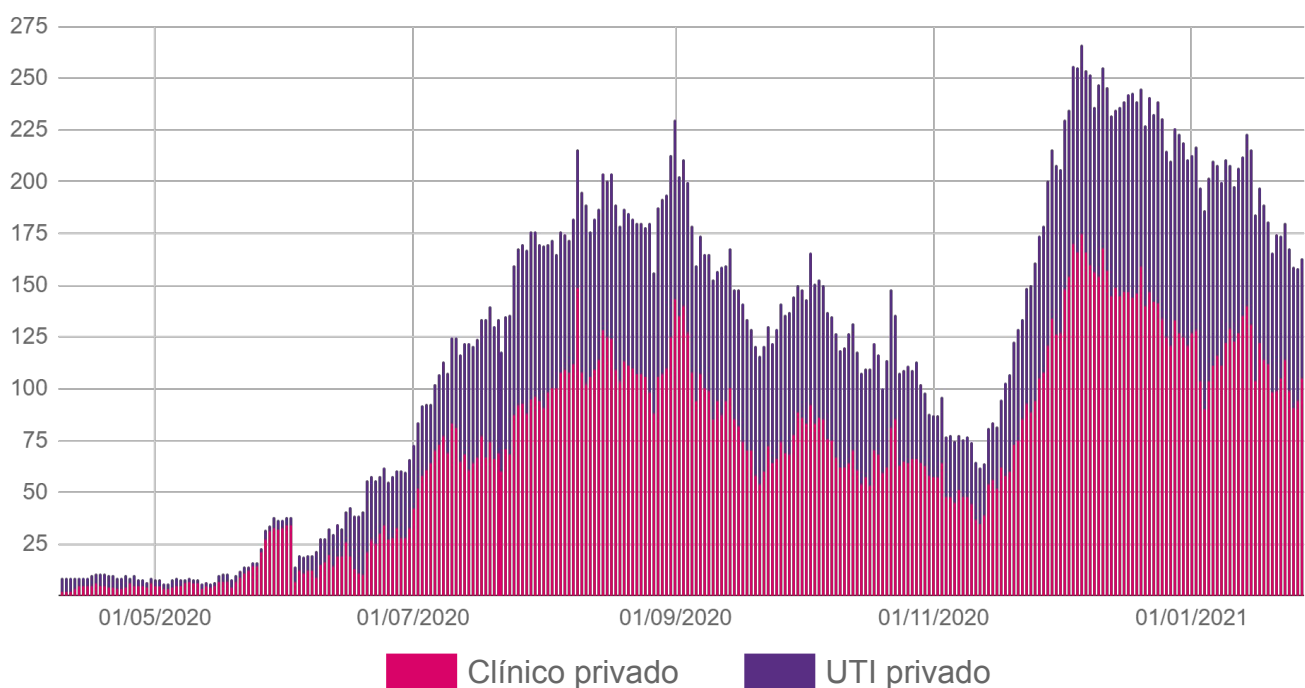
Fonte: CORE, Central de Regulação de Campo Grande, Central de Regulação de Dourados, CNES e Resolução 03 CIB/MS, Janeiro/2021
*Dados sujeitos a alterações pelos municípios.

▶ Ocupação de Leitos Hospitalares

▶ Evolução da ocupação de leitos públicos



▶ Evolução da ocupação de leitos privados



Fonte: SES / MS

*Dados sujeitos a alterações pelos municípios.

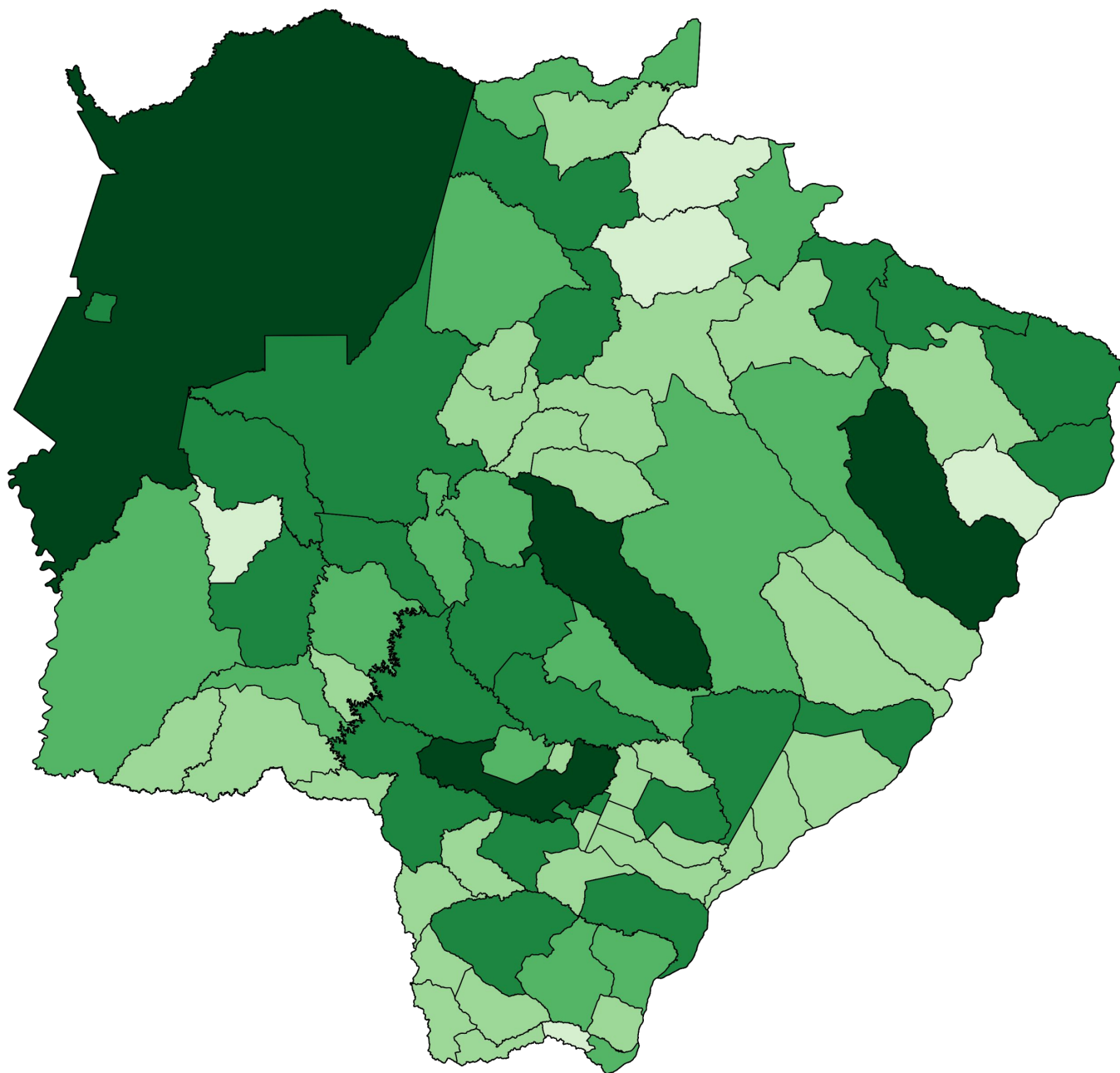
► Frequência e Distribuição dos Casos Confirmados

► Em ordem decrescente de casos confirmados

		Município	Casos	%
		Mato Grosso do Sul	158.340	100%
1	=	Campo Grande	68.191	43,1%
2	=	Dourados	17.889	11,3%
3	=	Corumbá	8.051	5,1%
4	=	Três Lagoas	5.472	3,5%
5	=	Ponta Porã	3.360	2,1%
6	=	Aquidauana	3.101	2,0%
7	=	Naviraí	2.868	1,8%
8	=	Maracaju	2.673	1,7%
9	=	Sidrolândia	2.662	1,7%
10	=	Chapadão do Sul	1.995	1,3%
10	▲	Rio Brilhante	1.995	1,3%
11	▲	São Gabriel do Oeste	1.793	1,1%
12	▲	Caarapó	1.631	1,0%
13	▲	Miranda	1.617	1,0%
14	▲	Amambai	1.578	1,0%
15	▲	Bataguassu	1.531	1,0%
16	=	Ladário	1.520	1,0%
17	▲	Paranaíba	1.480	0,9%
18	▲	Cassilândia	1.408	0,9%
19	▲	Anastácio	1.348	0,9%
20	▲	Coxim	1.346	0,9%
21	▲	Bonito	1.308	0,8%
22	▲	Aparecida do Taboado	1.256	0,8%
23	▲	Fátima do Sul	1.189	0,8%
24	▲	Nova Andradina	1.132	0,7%
25	▲	Ivinhema	1.028	0,6%
26	▲	Costa Rica	923	0,6%
27	▲	Itaporã	910	0,6%
28	▲	Mundo Novo	819	0,5%
29	▲	Nova Alvorada do Sul	805	0,5%
30	▲	Dois Irmãos do Buriti	760	0,5%
31	▲	Rio Verde de Mato Grosso	713	0,5%
32	▲	Sonora	674	0,4%
33	▲	Água Clara	663	0,4%
34	▲	Jardim	637	0,4%
35	▲	Itaquiraí	573	0,4%
36	▲	Terenos	546	0,3%
37	▲	Ribas do Rio Pardo	543	0,3%
38	=	Iguatemi	531	0,3%

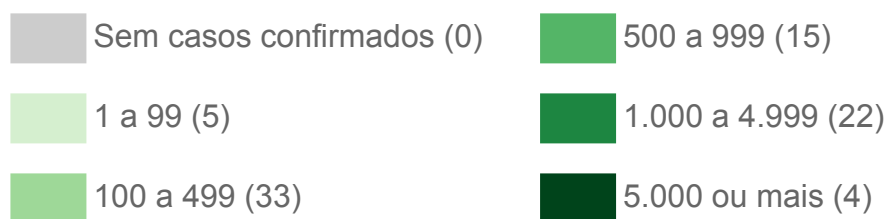
		Município	Casos	%
39	▲	Porto Murtinho	516	0,3%
40	▲	Nioaque	503	0,3%
41	▲	Guia Lopes da Laguna	490	0,3%
42	▲	Deodápolis	427	0,3%
43	▲	Tacuru	419	0,3%
44	▲	Batayporã	407	0,3%
45	▲	Glória de Dourados	399	0,3%
46	▲	Coronel Sapucaia	396	0,3%
47	▲	Eldorado	369	0,2%
48	▲	Vicentina	329	0,2%
49	=	Angélica	326	0,2%
50	=	Juti	304	0,2%
51	=	Camapuã	298	0,2%
52	=	Douradina	291	0,2%
53	=	Sete Quedas	272	0,2%
54	=	Aral Moreira	267	0,2%
55	▲	Inocência	246	0,2%
56	▼	Rio Negro	245	0,2%
57	▲	Brasilândia	239	0,2%
58	▼	Rochedo	238	0,2%
59	▲	Bandeirantes	235	0,1%
59	=	Jateí	235	0,1%
60	▲	Bela Vista	229	0,1%
61	▲	Antônio João	176	0,1%
62	=	Pedro Gomes	174	0,1%
63	▲	Caracol	169	0,1%
64	▲	Paraíso das Águas	167	0,1%
65	▲	Santa Rita do Pardo	163	0,1%
66	▲	Novo Horizonte do Sul	149	0,1%
67	=	Laguna Carapã	148	0,1%
68	=	Taquarussu	143	0,1%
69	=	Paranhos	132	0,1%
70	=	Anaurilândia	128	0,1%
71	=	Jaraguari	109	0,1%
72	=	Corguinho	105	0,1%
73	=	Selvíria	99	0,1%
74	=	Bodoquena	95	0,1%
75	=	Alcinópolis	71	< 0,1%
76	=	Figueirão	65	< 0,1%
77	=	Japorã	48	< 0,1%

► Distribuição Espacial dos Casos Confirmados



Fonte: SES / MS

*Dados sujeitos a alterações pelos municípios.



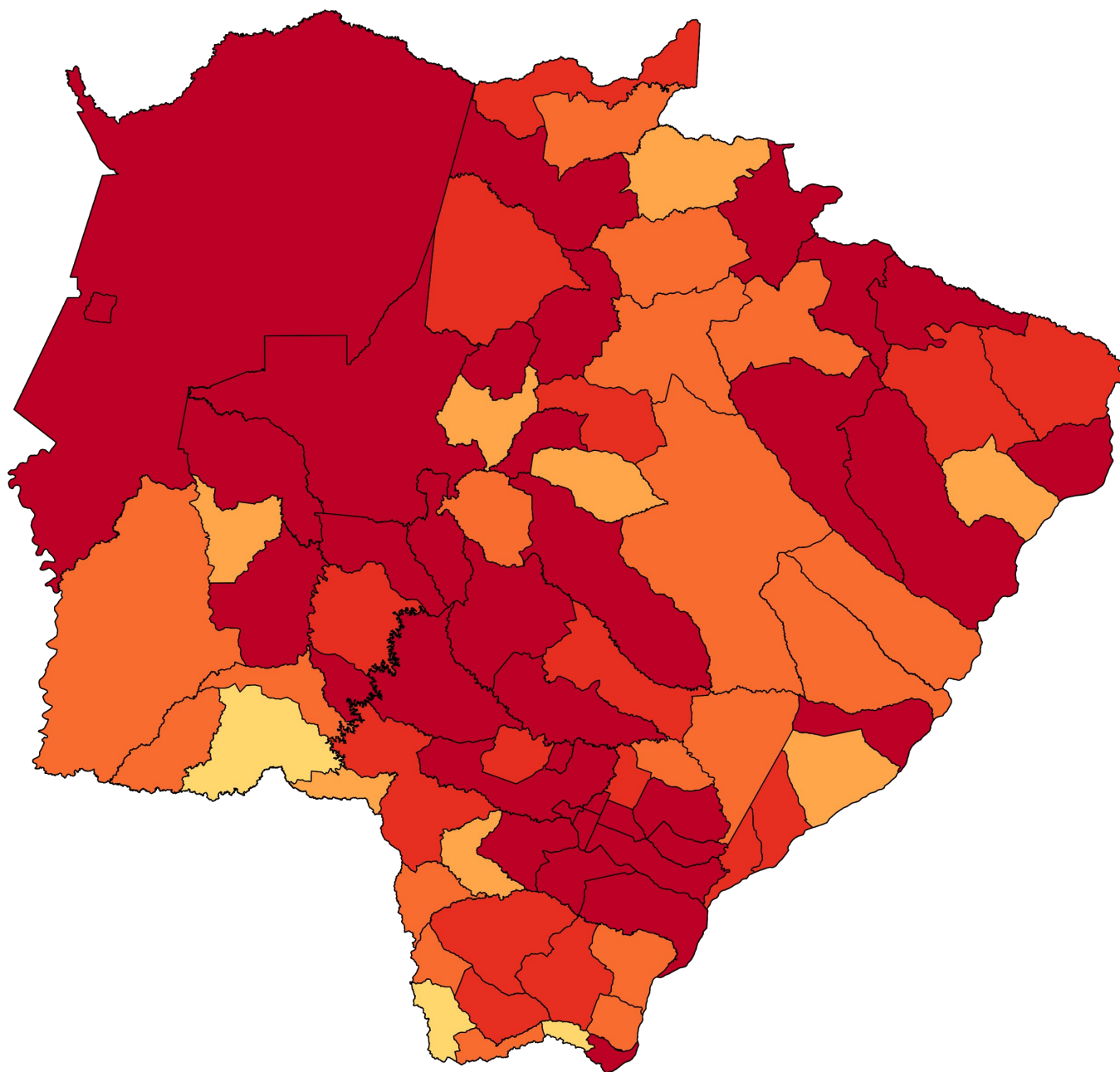
► Incidência dos Casos Confirmados

► Por 100 mil habitantes em ordem decrescente

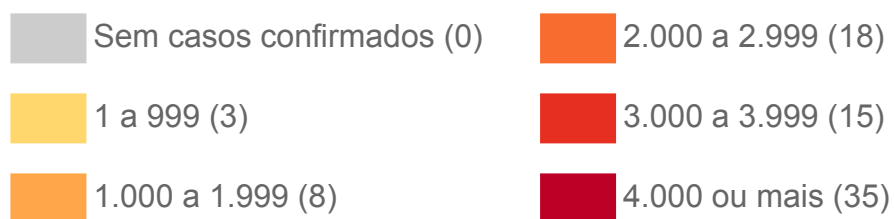
		Município	Incidência
		Mato Grosso do Sul	5.636
1	=	Dourados	7.933
2	=	Chapadão do Sul	7.713
3	=	Campo Grande	7.526
4	=	Corumbá	7.185
5	=	Dois Irmãos do Buriti	6.628
6	=	São Gabriel do Oeste	6.587
7	=	Bataguassu	6.564
8	=	Aquidauana	6.457
9	=	Ladário	6.416
10	=	Cassilândia	6.399
11	=	Fátima do Sul	6.202
12	=	Bonito	5.895
13	=	Jateí	5.844
14	=	Miranda	5.730
15	=	Maracaju	5.566
16	▲	Vicentina	5.385
17	▼	Anastácio	5.341
18	▼	Caarapó	5.331
19	=	Rio Brilhante	5.224
20	▲	Naviraí	5.150
21	▼	Rio Negro	5.112
22	=	Guia Lopes da Laguna	4.988
23	=	Douradina	4.870
24	=	Aparecida do Taboado	4.818
25	=	Rochedo	4.686
26	=	Sidrolândia	4.493
27	=	Juti	4.479
28	=	Três Lagoas	4.439
29	=	Mundo Novo	4.433
30	=	Ivinhema	4.425
31	=	Costa Rica	4.366
32	=	Água Clara	4.203
33	=	Novo Horizonte do Sul	4.045
34	▲	Coxim	4.023
35	▼	Glória de Dourados	4.010
36	=	Taquarussu	3.986
37	=	Amambai	3.962
38	▲	Nioaque	3.629
39	▲	Itaporã	3.617

		Município	Incidência
40	▲	Nova Alvorada do Sul	3.589
40	▲	Tacuru	3.589
41	▲	Batayporã	3.586
42	▼	Ponta Porã	3.577
43	=	Rio Verde de Mato Grosso	3.570
44	▲	Paranaíba	3.501
45	▲	Sonora	3.418
46	▲	Deodópolis	3.289
47	=	Iguatemi	3.283
48	▲	Inocência	3.242
49	=	Bandeirantes	3.234
50	▲	Porto Murtinho	2.983
51	▲	Angélica	2.982
52	▼	Eldorado	2.976
53	▲	Paraíso das Águas	2.954
54	▲	Caracol	2.734
55	▲	Itaquiraí	2.681
56	▲	Coronel Sapucaia	2.579
57	▲	Sete Quedas	2.525
58	▲	Terenos	2.452
59	▲	Jardim	2.428
60	▲	Pedro Gomes	2.283
61	▲	Camapuã	2.176
62	▲	Ribas do Rio Pardo	2.175
63	▼	Aral Moreira	2.165
64	=	Figueirão	2.125
65	▲	Santa Rita do Pardo	2.063
66	=	Nova Andradina	2.050
67	▲	Brasilândia	2.016
68	▲	Laguna Carapã	1.995
69	▲	Antônio João	1.951
70	▲	Corguinho	1.734
71	▲	Selvéria	1.513
72	▲	Jaraguari	1.500
73	▲	Anaurilândia	1.410
74	▲	Alcinópolis	1.311
75	▲	Bodoquena	1.212
76	▲	Bela Vista	926
77	▲	Paranhos	916
78	▲	Japorã	519

► Distribuição Espacial por Incidência



Fonte: SES / MS, IBGE (população estimada 2020)
*Dados sujeitos a alterações pelos municípios.



▶ Últimos Óbitos por COVID-19

	Município de Residência	Sexo	Idade	Data de Notificação	Data do Óbito	Comorbidades
2.840	Ponta Porã	M	57	04/01/2021	22/01/2021	Diabetes
2.841	Maracaju	M	84	29/12/2020	24/01/2021	Nada relatado
2.842	Dourados	F	64	23/01/2021	25/01/2021	Doença cardiovascular crônica, diabetes
2.843	Dourados	F	82	23/12/2020	26/01/2021	Doença cardiovascular crônica
2.844	Anastácio	F	70	24/01/2021	24/01/2021	Doença hepática crônica
2.845	Nioaque	F	90	24/01/2021	24/01/2021	Doença cardiovascular crônica, diabetes
2.846	Bela Vista	F	85	26/01/2021	26/01/2021	Doença cardiovascular e doença neurológica crônica
2.847	Campo Grande	M	69	09/01/2021	26/01/2021	Doença cardiovascular crônica, diabetes, hipertensão
2.848	Nova Alvorada do Sul	M	62	10/01/2021	26/01/2021	Doença cardiovascular crônica, obesidade, hipertensão

▶ Óbitos por COVID-19 em Mato Grosso do Sul

▶ Macrorregião de residência

Campo Grande	Dourados	Três Lagoas	Corumbá
1.798 (63,3%)	606 (21,3%)	184 (6,5%)	260 (9,2%)

▶ Município de residência em ordem decrescente de frequência

$$\text{Taxa de letalidade (\%)} = \frac{\text{óbitos}}{\text{casos confirmados}}$$

$$\text{Taxa de mortalidade} = \frac{\text{óbitos}}{\text{população}} \times 100 \text{ mil}$$

	Município	Óbitos	Distribuição	Letalidade	Mortalidade
	Mato Grosso do Sul	2.848	100%	1,8%	101,4
1 =	Campo Grande	1.270	44,6%	1,9%	140,2
2 =	Corumbá	221	7,8%	2,7%	197,2
3 =	Dourados	215	7,5%	1,2%	95,3
4 =	Aquidauana	83	2,9%	2,7%	172,8
5 =	Ponta Porã	71	2,5%	2,1%	75,6
6 =	Três Lagoas	67	2,4%	1,2%	54,3
7 =	Naviraí	57	2,0%	2,0%	102,4
8 =	Miranda	45	1,6%	2,8%	159,5
9 =	Ladário	39	1,4%	2,6%	164,6
10 =	Anastácio	38	1,3%	2,8%	150,6
11 =	Cassilândia	36	1,3%	2,6%	163,6
12 ▲	Maracaju	33	1,2%	1,2%	68,7
12 =	Sidrolândia	33	1,2%	1,2%	55,7
13 ▲	Coxim	31	1,1%	2,3%	92,7
13 ▲	Paranaíba	31	1,1%	2,1%	73,3
14 ▲	Fátima do Sul	29	1,0%	2,4%	151,3
15 ▲	Amambai	28	1,0%	1,8%	70,3
15 ▲	Jardim	28	1,0%	4,4%	106,7
16 ▲	São Gabriel do Oeste	26	0,9%	1,5%	95,5
17 ▲	Chapadão do Sul	25	0,9%	1,3%	96,7
18 ▲	Nova Andradina	24	0,8%	2,1%	43,5
18 ▲	Rio Brilhante	24	0,8%	1,2%	62,9

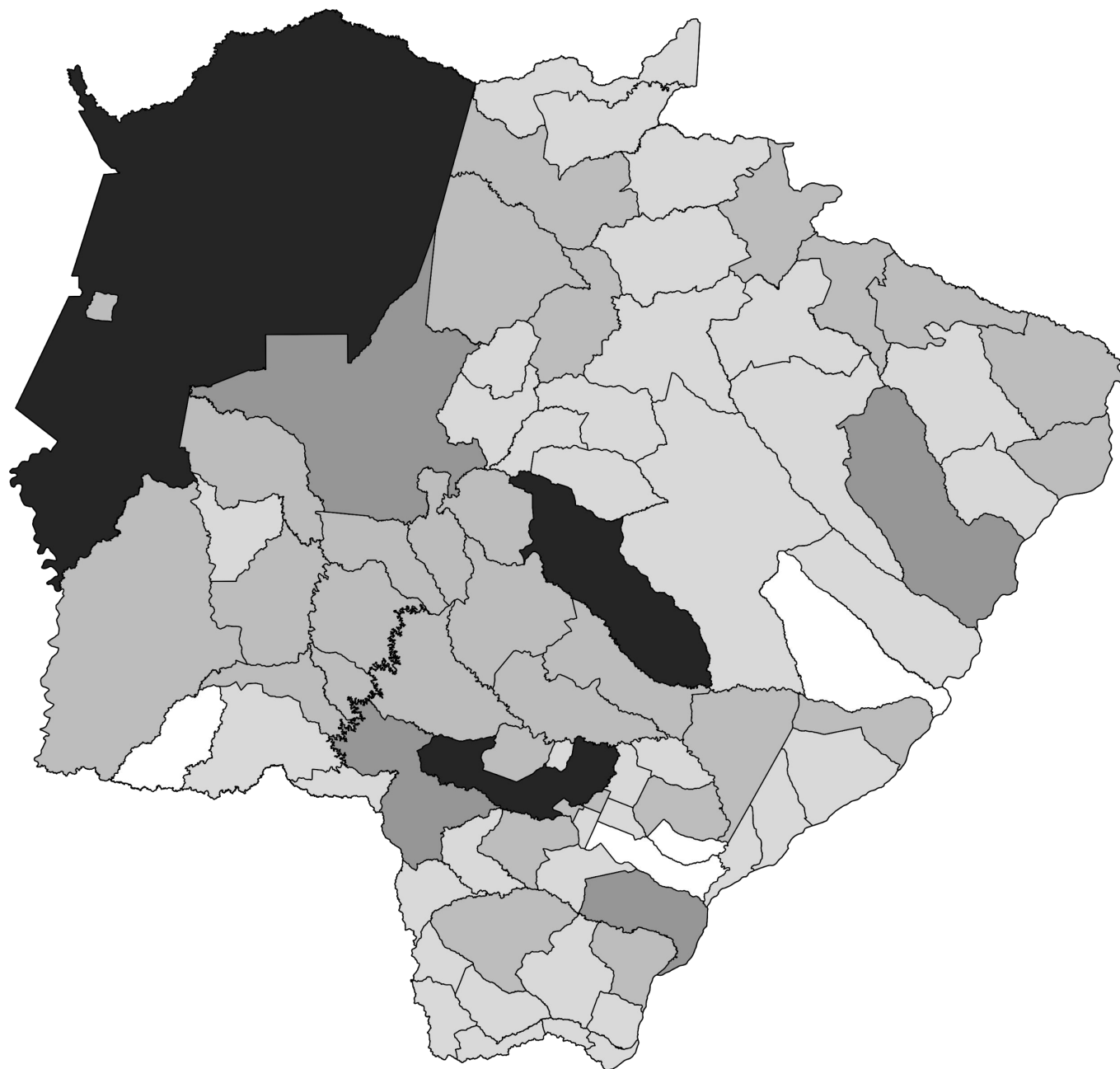
▶ Óbitos por COVID-19 em Mato Grosso do Sul

		Município	Óbitos	Distribuição	Letalidade	Mortalidade
18	▲	Rio Verde de Mato Grosso	24	0,8%	3,4%	120,2
19	▲	Bonito	21	0,7%	1,6%	94,6
20	▲	Aparecida do Taboado	20	0,7%	1,6%	76,7
21	▲	Caarapó	17	0,6%	1,0%	55,6
21	▲	Ivinhema	17	0,6%	1,7%	73,2
22	▲	Bataguassu	16	0,6%	1,0%	68,6
22	▲	Itaporã	16	0,6%	1,8%	63,6
22	▲	Terenos	16	0,6%	2,9%	71,8
23	▲	Costa Rica	14	0,5%	1,5%	66,2
23	▲	Porto Murtinho	14	0,5%	2,7%	80,9
24	▲	Dois Irmãos do Buriti	13	0,5%	1,7%	113,4
25	▲	Nioaque	11	0,4%	2,2%	79,4
26	=	Guia Lopes da Laguna	10	0,4%	2,0%	101,8
26	=	Itaquiraí	10	0,4%	1,7%	46,8
26	▲	Nova Alvorada do Sul	10	0,4%	1,2%	44,6
27	▲	Bela Vista	9	0,3%	3,9%	36,4
27	=	Vicentina	9	0,3%	2,7%	147,3
28	=	Glória de Dourados	8	0,3%	2,0%	80,4
28	=	Mundo Novo	8	0,3%	1,0%	43,3
29	=	Batayporã	7	0,2%	1,7%	61,7
29	=	Sonora	7	0,2%	1,0%	35,5
30	=	Angélica	6	0,2%	1,8%	54,9
30	=	Aral Moreira	6	0,2%	2,2%	48,7
30	=	Camapuã	6	0,2%	2,0%	43,8
30	=	Eldorado	6	0,2%	1,6%	48,4
30	=	Ribas do Rio Pardo	6	0,2%	1,1%	24,0
31	=	Água Clara	5	0,2%	0,8%	31,7
31	=	Anaurilândia	5	0,2%	3,9%	55,1
31	=	Brasilândia	5	0,2%	2,1%	42,2
31	=	Coronel Sapucaia	5	0,2%	1,3%	32,6
31	=	Deodópolis	5	0,2%	1,2%	38,5
31	=	Iguatemi	5	0,2%	0,9%	30,9
31	=	Rio Negro	5	0,2%	2,0%	104,3
32	=	Antônio João	4	0,1%	2,3%	44,3
32	=	Bandeirantes	4	0,1%	1,7%	55,1

▶ Óbitos por COVID-19 em Mato Grosso do Sul

		Município	Óbitos	Distribuição	Letalidade	Mortalidade
32	=	Douradina	4	0,1%	1,4%	66,9
32	=	Paraíso das Águas	4	0,1%	2,4%	70,7
32	=	Sete Quedas	4	0,1%	1,5%	37,1
32	=	Tacuru	4	0,1%	1,0%	34,3
33	=	Inocência	3	0,1%	1,2%	39,5
33	=	Japorã	3	0,1%	6,3%	32,5
33	=	Juti	3	0,1%	1,0%	44,2
33	=	Paranhos	3	0,1%	2,3%	20,8
34	=	Alcinópolis	2	0,1%	2,8%	36,9
34	=	Bodoquena	2	0,1%	2,1%	25,5
34	=	Corguinho	2	0,1%	1,9%	33,0
34	=	Jaraguari	2	0,1%	1,8%	27,5
34	=	Pedro Gomes	2	0,1%	1,1%	26,2
34	=	Taquarussu	2	0,1%	1,4%	55,7
35	=	Figueirão	1	< 0,1%	1,5%	32,7
35	=	Laguna Carapã	1	< 0,1%	0,7%	13,5
35	=	Rochedo	1	< 0,1%	0,4%	19,7
35	=	Selvéria	1	< 0,1%	1,0%	15,3

► Distribuição Espacial dos Óbitos por COVID-19

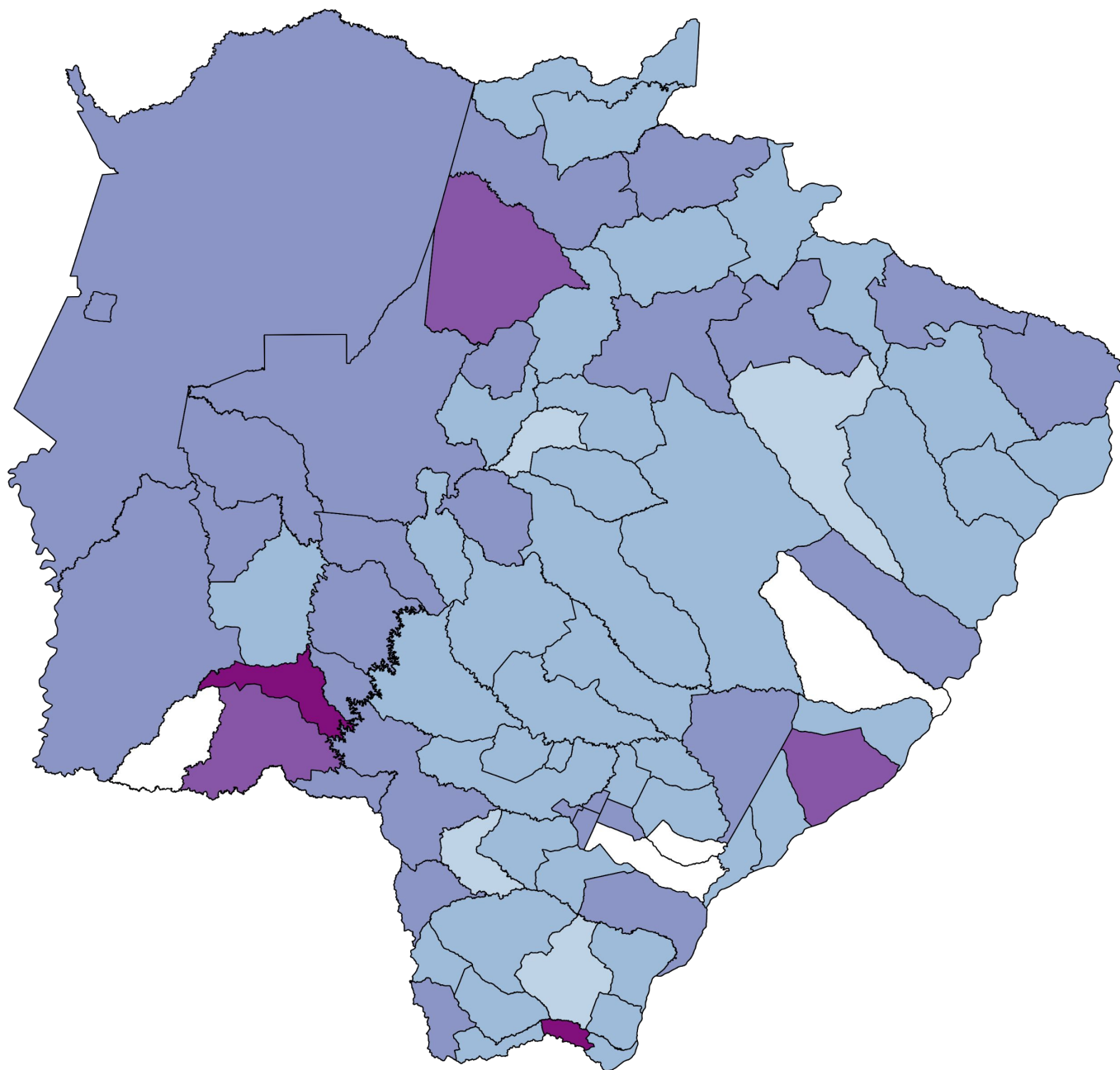


Fonte: SES / MS

*Dados sujeitos a alterações pelos municípios.



► Distribuição Espacial da Letalidade por COVID-19



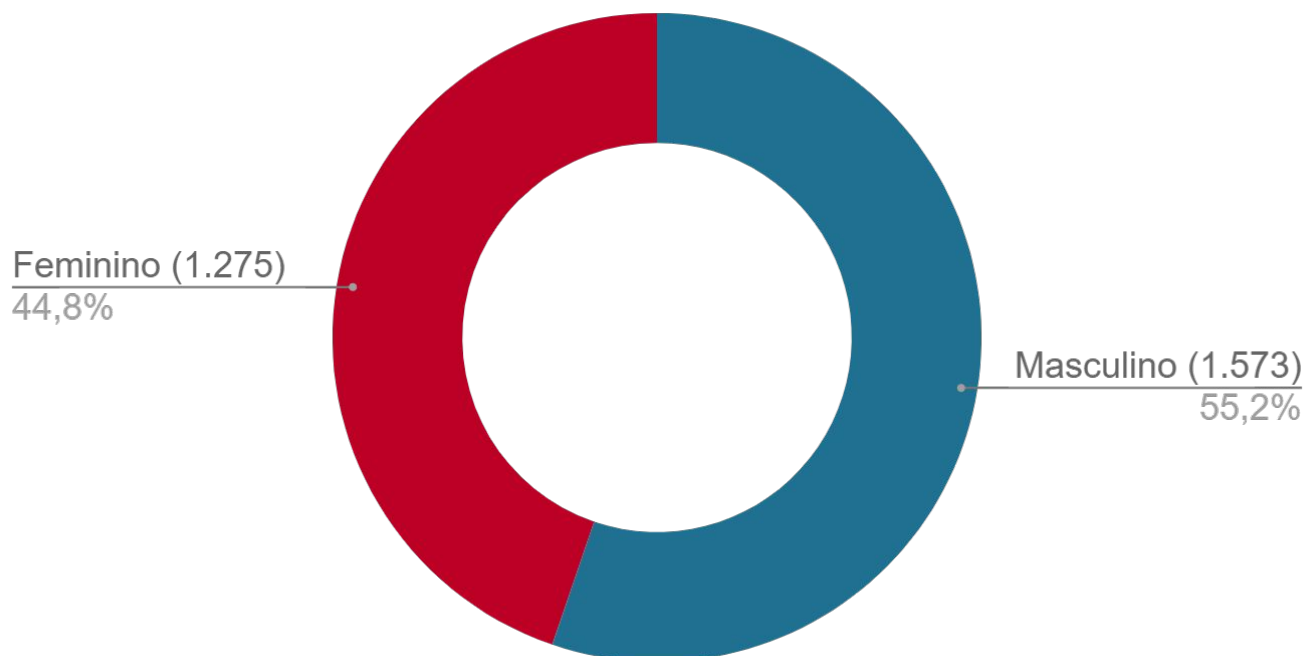
Fonte: SES / MS

*Dados sujeitos a alterações pelos municípios.



▶ Perfil dos Óbitos por COVID-19

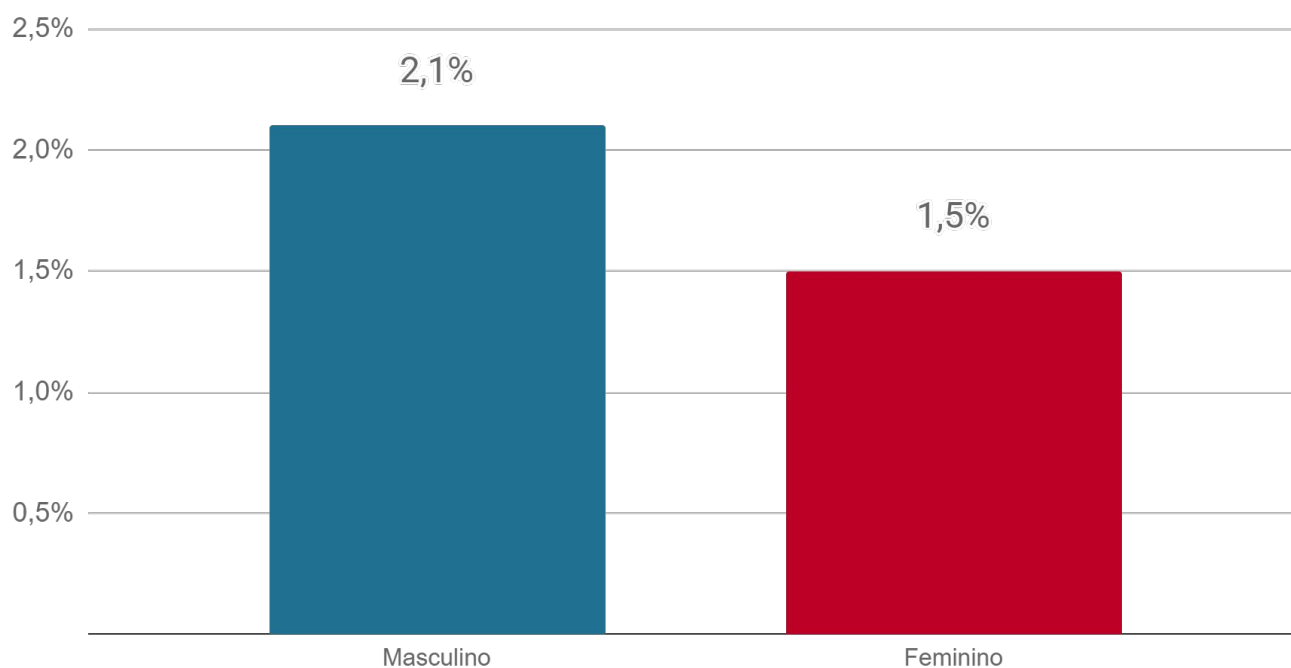
▶ Sexo



Fonte: SES / MS

*Dados sujeitos a alterações pelos municípios.

▶ Letalidade por sexo

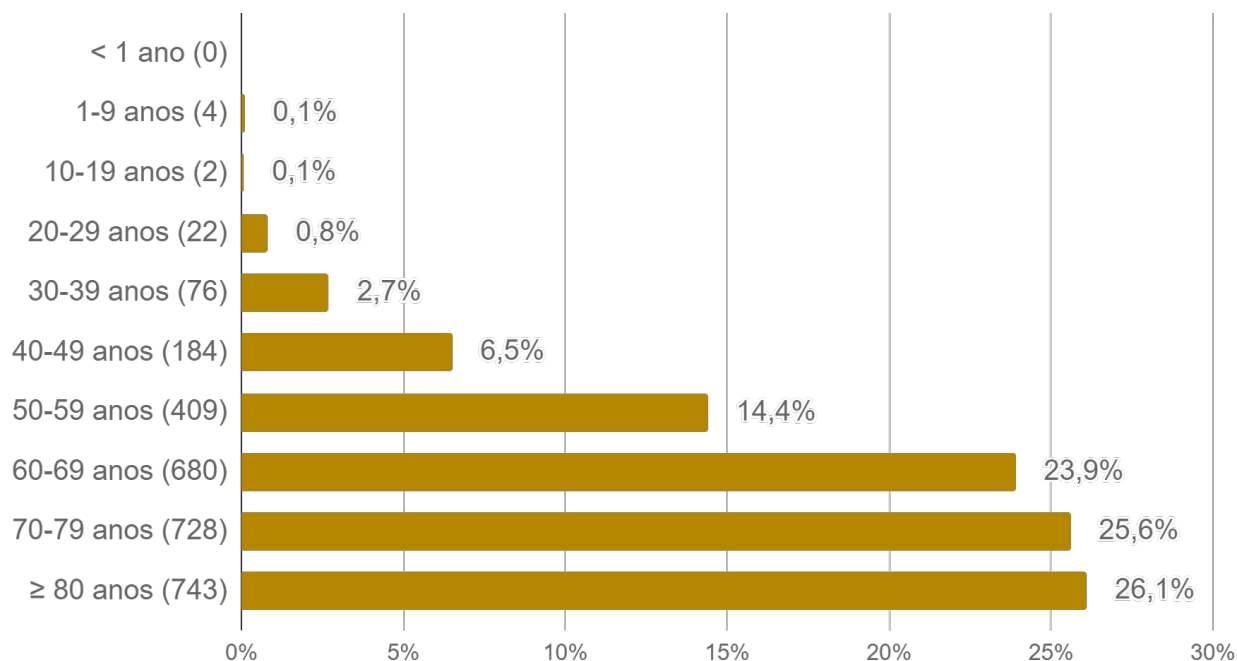


Fonte: SES / MS

*Dados sujeitos a alterações pelos municípios.

► Perfil dos Óbitos por COVID-19

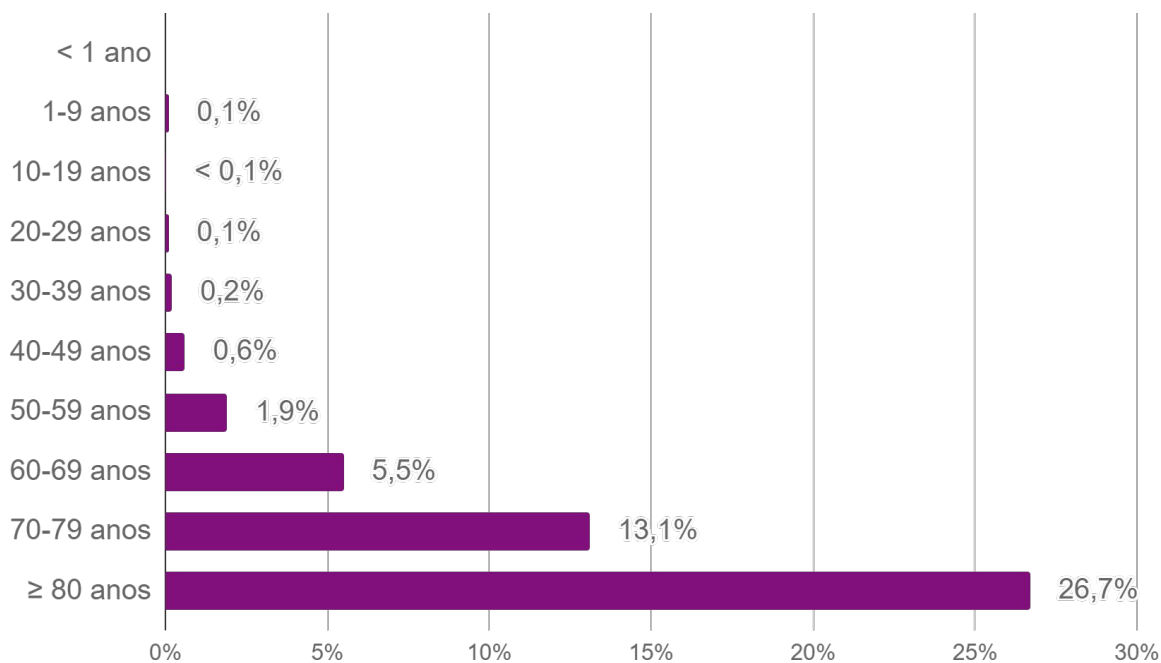
► Faixa etária



Fonte: SES / MS

*Dados sujeitos a alterações pelos municípios.

► Letalidade por faixa etária

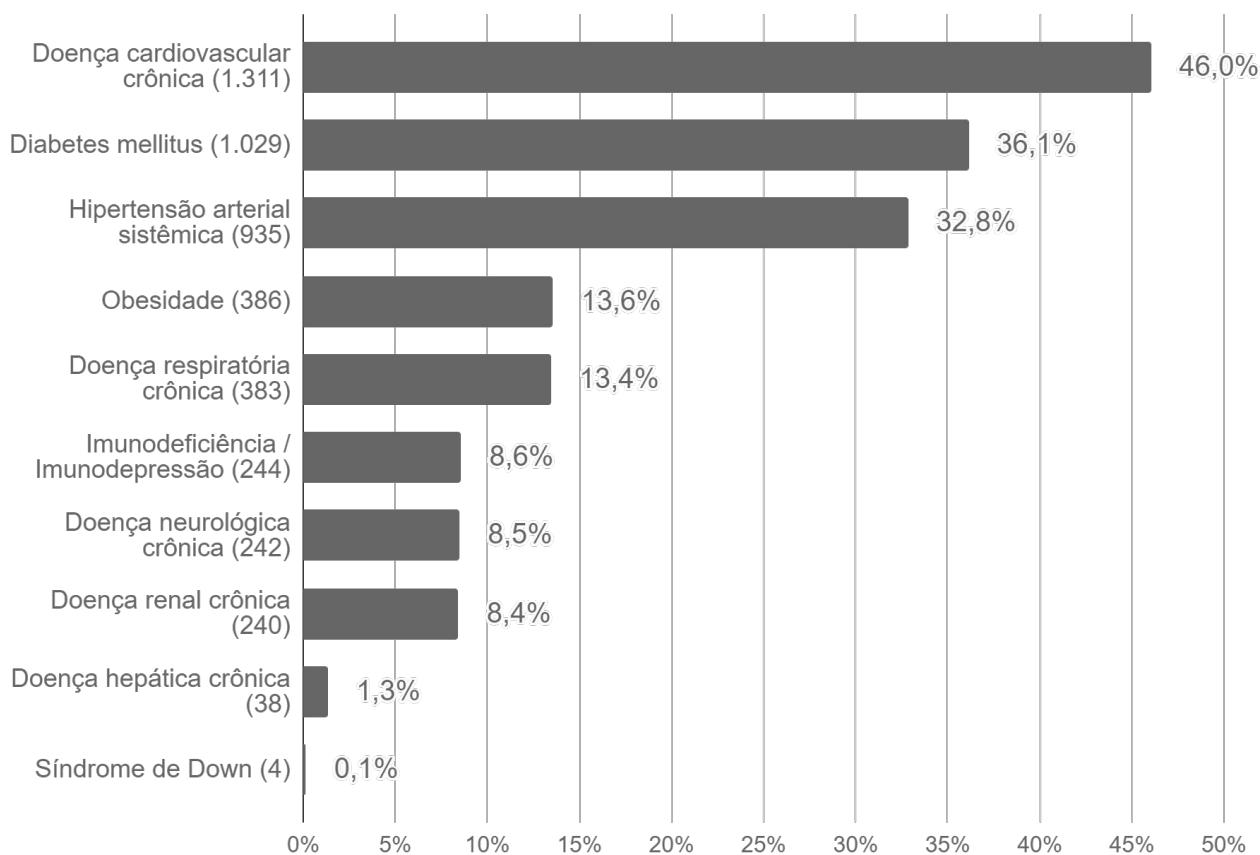
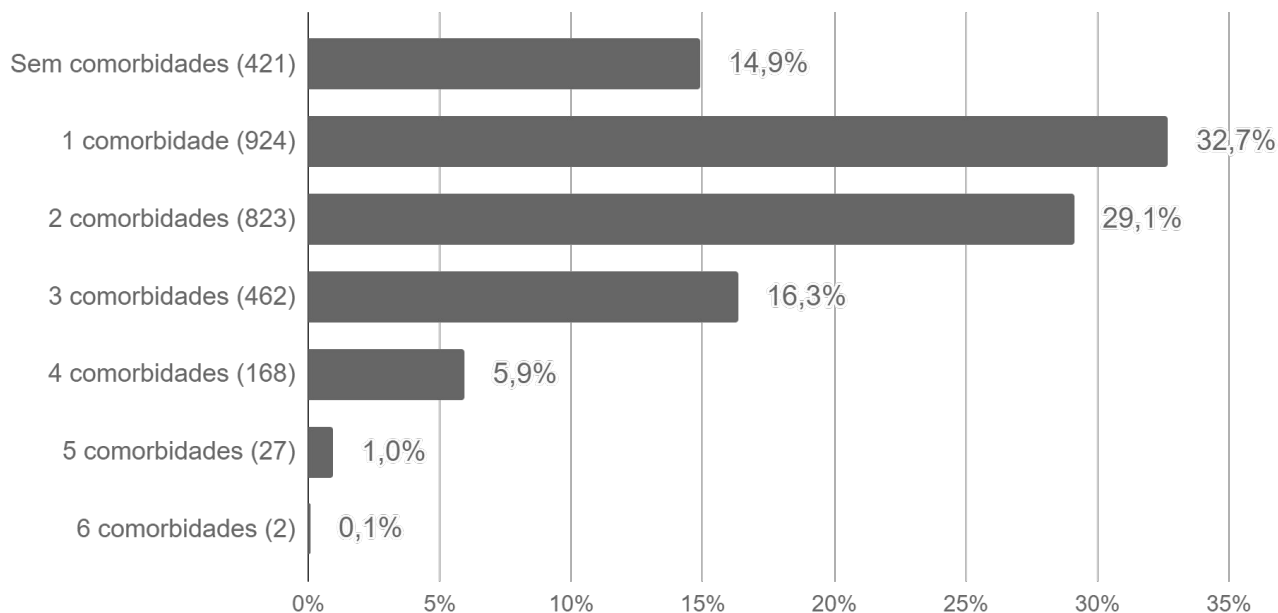


Fonte: SES / MS

*Dados sujeitos a alterações pelos municípios.

▶ Perfil dos Óbitos por COVID-19

▶ Comorbidades



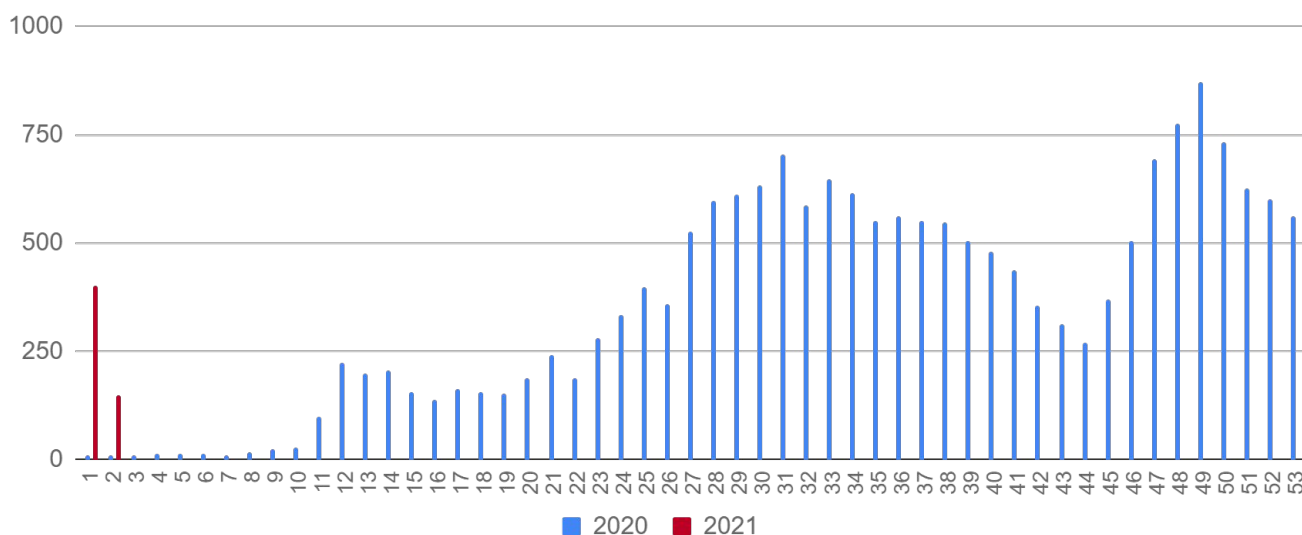
Fonte: SES / MS

*Dados sujeitos a alterações pelos municípios.

► SRAG em Mato Grosso do Sul

A Síndrome Respiratória Aguda Grave (SRAG) é uma condição clínica na qual o indivíduo apresenta um ou mais sinais de agravamento da síndrome gripal (SG). Entre os principais agentes etiológicos que contribuem para que o paciente evolua para uma SRAG, estão os vírus da influenza, vírus sincicial respiratório, adenovírus, coronavírus, entre outros; do mesmo modo que outros agentes etiológicos como diversas bactérias, leishmaniose, leptospirose, etc.

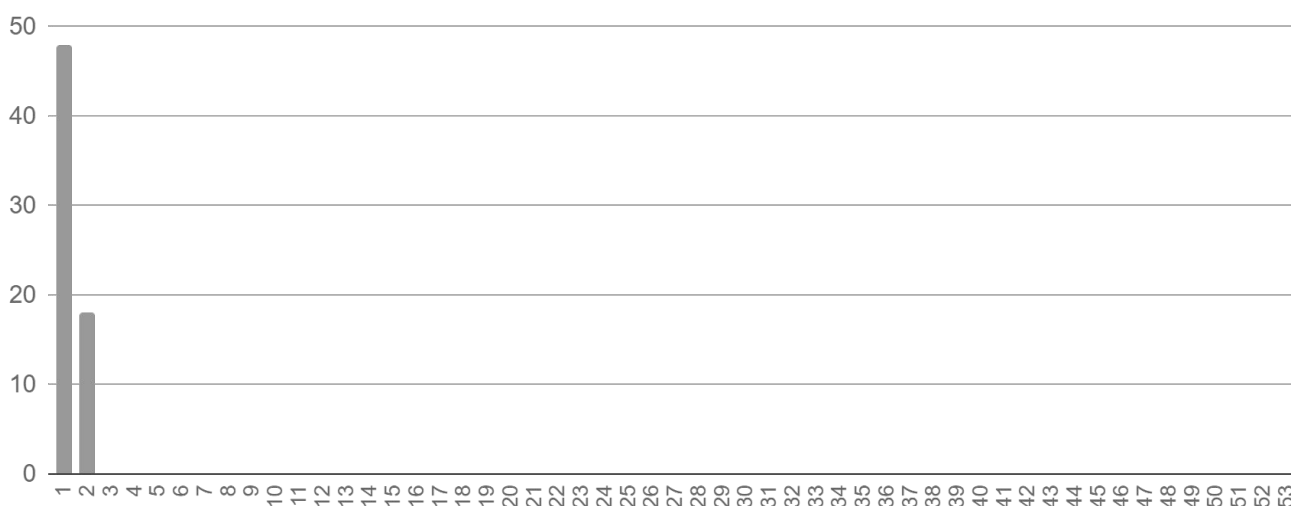
► Casos de SRAG por semana epidemiológica de início dos sintomas



Fonte: SIVEP Gripe

*Dados sujeitos a alterações pelos municípios.

► Óbitos por SRAG¹ por semana epidemiológica de início dos sintomas



¹ Todos os óbitos por SRAG (ocorridos por diversos agentes etiológicos) são submetidos a testagem pelo LACEN para diagnóstico de: Influenza (A H1N1, A H3N2, Influenza B), COVID-19 e painel viral: metapneumovírus, adenovírus, rinovírus, parainfluenza 1, parainfluenza 2, parainfluenza 3, vírus sincicial respiratório.

Fonte: SIVEP Gripe

*Dados sujeitos a alterações pelos municípios.

► Medidas Importantes

- Para contenção da transmissibilidade do COVID-19, deverá ser adotada como medida não farmacológica o isolamento domiciliar da pessoa com sintomas respiratórios e das pessoas que residam no mesmo endereço, ainda que estejam assintomáticos, devendo permanecer em isolamento pelo período máximo de 14 (quatorze) dias.
- Considera-se pessoa com sintomas respiratórios, a apresentação de tosse seca, dor de garganta, ou dificuldade respiratória, acompanhada ou não de febre.
- Os indivíduos com febre e/ou sintomas respiratórios são aconselhados a usar a máscara. É importante lavar as mãos com água e sabão ou álcool em gel a 70% antes de colocar a máscara facial. Além disso, deve-se substituir a máscara por uma nova limpa e seca, assim que ela se tornar úmida.
- As pessoas com mais de 60 anos de idade, devem observar o distanciamento social, restringindo seus deslocamentos para realização de atividades estritamente necessárias, evitando transporte de utilização coletiva, viagens e eventos esportivos, artísticos, culturais, científicos, comerciais e religiosos e outros com concentração próxima de pessoas.

► Notificação

NOTIFICAÇÃO IMEDIATA: Todos os casos devem ser registrados por serviços públicos e privados, por meio do preenchimento da ficha de **SRAG HOSPITALIZADO - SIVEP GRIPE**, dentro das primeiras 24 horas a partir da suspeita clínica.

Inserem no SIVEP GRIPE: Aquidauana, Caarapó, Campo Grande, Chapadão do Sul, Corumbá, Costa Rica, Dois Irmãos do Buriti, Dourados, Fátima do Sul, Jardim, Maracaju, Naviraí, Nova Andradina, Paranaíba, Ponta Porã, São Gabriel do Oeste, Sidrolândia, Três Lagoas e Sonora.
Demais municípios enviam a ficha ao CIEVS.

Plantão CIEVS 24 horas: (67) 98477-3435
cievs.ms@hotmail.com

Plantão CIEVS Estadual

DISQUE-NOTIFICA

0800-647-1650

(67) 98477-3435 (ligações, SMS, WhatsApp - 24 horas)

(67) 3318-1823 (expediente)

E-NOTIFICA

cievs.ms@hotmail.com (24 horas)

cievs@saude.ms.gov.br (expediente)

ENDEREÇO

Avenida do Poeta Manoel de Barros, Bloco VII
CEP: 79.031-902 - Campo Grande / MS

Visite o painel interativo COVID-19 de Mato Grosso do Sul

<http://mais.saude.ms.gov.br/>

Governador do Estado de Mato Grosso do Sul	Reinaldo Azambuja Silva
Secretário de Estado de Saúde	Geraldo Resende Pereira
Secretária de Estado de Saúde Adjunta	Crhistine Cavalheiro Maymone Gonçalves
Diretoria de Vigilância em Saúde	Larissa Domingues Castilho
Coordenadoria do CIEVS Estadual	Karine Barbosa
Gerência Técnica de Influenza e Doenças Respiratórias	Lívia de Mello Maziero

Elaboração Daniel Henrique Tsuha
Fabrícia Carvalho Chagas
Grazielli Rocha Romera
Lívia de Mello Maziero