

Boletim Epidemiológico

COVID-19

Julho 2021 **26**

Vigilância em Saúde / Gerência Técnica de Influenza e Doenças Respiratórias

► Casos de COVID-19 em Mato Grosso do Sul

Casos notificados		Casos confirmados		Casos descartados	
984.072	100%	352.580	35,8%	622.931	63,3%

Amostras em análise		Casos sem encerramento nos sistemas pelos municípios	
158	0,0%	8.403	0,9%

Óbitos	Letalidade
8.853	2,5%

Fonte: SES / MS

*Dados sujeitos a alterações pelos municípios.

Os dados deste boletim epidemiológico foram extraídos das bases dos sistemas de informação oficiais do Ministério da Saúde, SIVEP Gripe e e-SUS VE, gerados às 15hs do dia 25/07/2021 e publicados neste boletim às 10:30hs de 26/07/2021.

▶ Pontos de Testagem Complementares

▶ Drive-Thru COVID-19 em Campo Grande (desativado)

	Testes	Negativos	Positivos	Taxa de positividade
RT-PCR	48.352	34.128	14.224	29,4%
Teste rápido	7.379	6.989	390	5,3%

▶ Drive-Thru COVID-19 em Dourados (desativado)

	Testes	Negativos	Positivos	Taxa de positividade
RT-PCR	16.631	11.229	5.402	32,5%
Teste rápido	12.849	10.212	2.637	20,5%

▶ Drive-Thru COVID-19 em Três Lagoas (desativado)

	Testes	Negativos	Positivos	Taxa de positividade
RT-PCR	10.815	7.685	3.130	28,9%
Teste rápido	7.599	6.487	1.112	14,6%

▶ Drive-Thru COVID-19 em Corumbá

	Testes	Negativos	Positivos	Taxa de positividade
RT-PCR	20.711	13.124	7.587	36,6%
Teste rápido	8.764	6.427	2.337	26,7%

▶ Escola Estadual Lucia Martins Coelho em Campo Grande (desativado)

	Testes	Negativos	Positivos	Taxa de positividade
Teste rápido	49.398	9.092	9.598	19,4%

Fonte: Corpo de Bombeiros Militar, LACEN / MS
*Dados sujeitos a alterações pelos municípios.

▶ Evolução dos Casos Confirmados

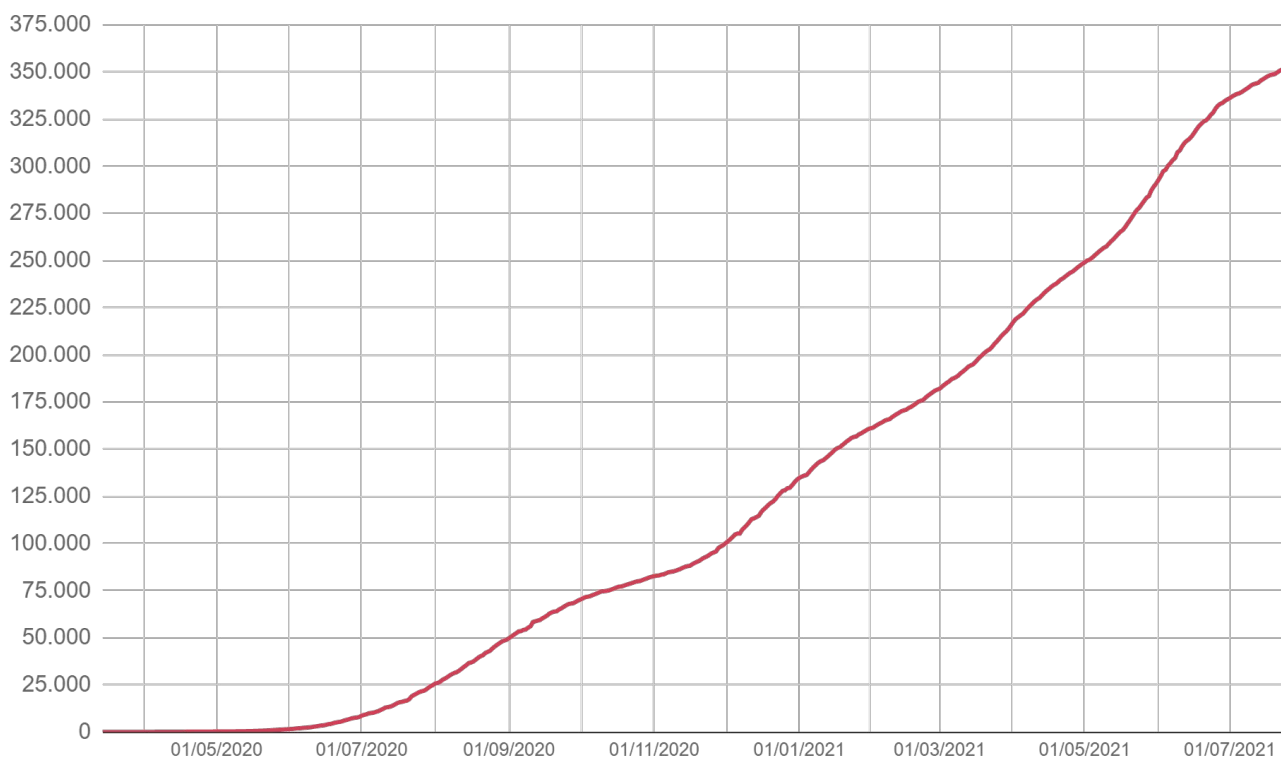
▶ Casos confirmados novos

Dia 25/07/2021	Dia 26/07/2021
352.309	352.580
Casos novos	Variação
+271	+0,1%

Fonte: SES / MS

*Dados sujeitos a alterações pelos municípios.

▶ Casos confirmados acumulados

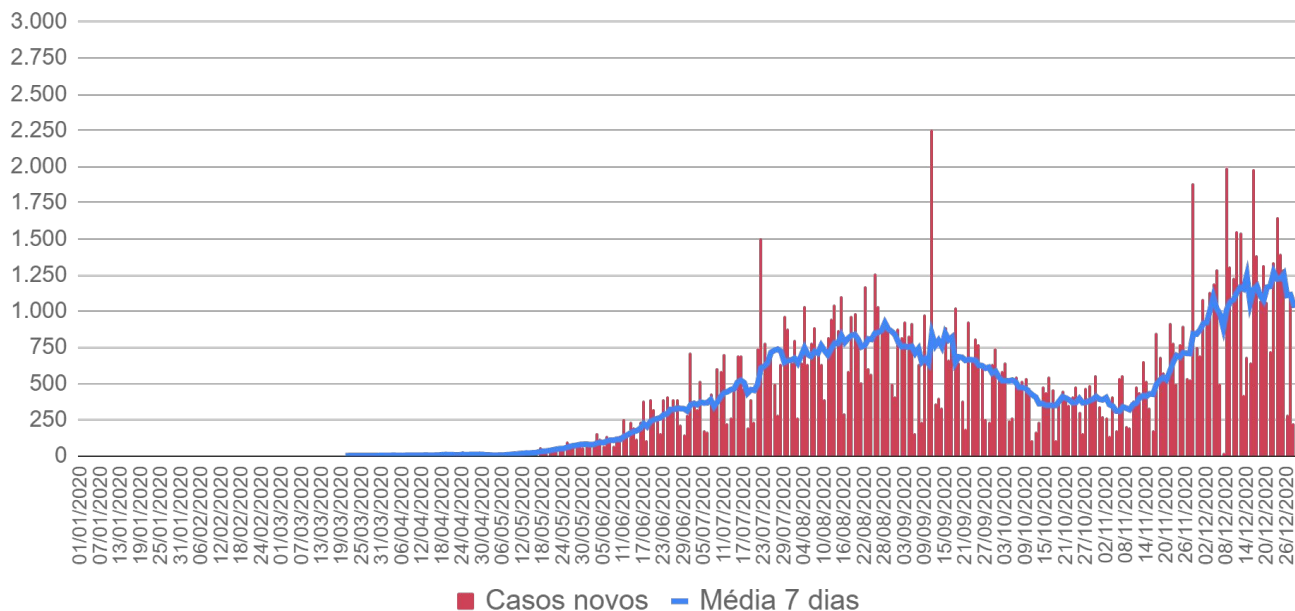


Fonte: SES / MS

*Dados sujeitos a alterações pelos municípios.

► Evolução dos Casos Confirmados

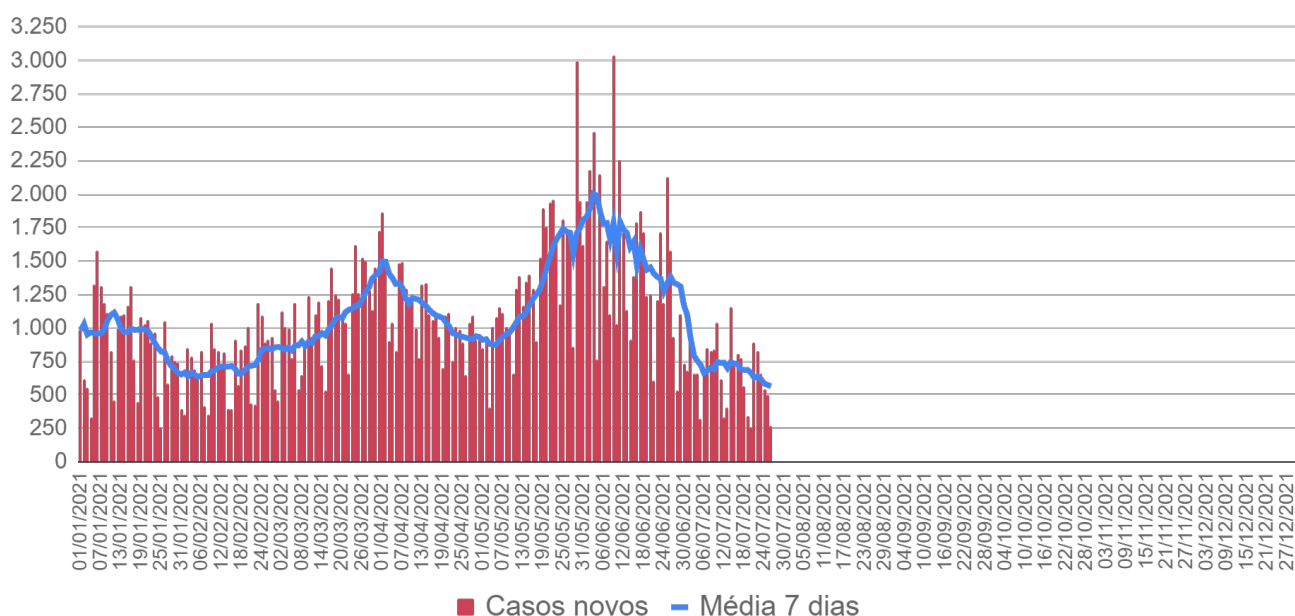
► Casos confirmados por dia - 2020



Fonte: SES / MS

*Dados sujeitos a alterações pelos municípios.

► Casos confirmados por dia - 2021

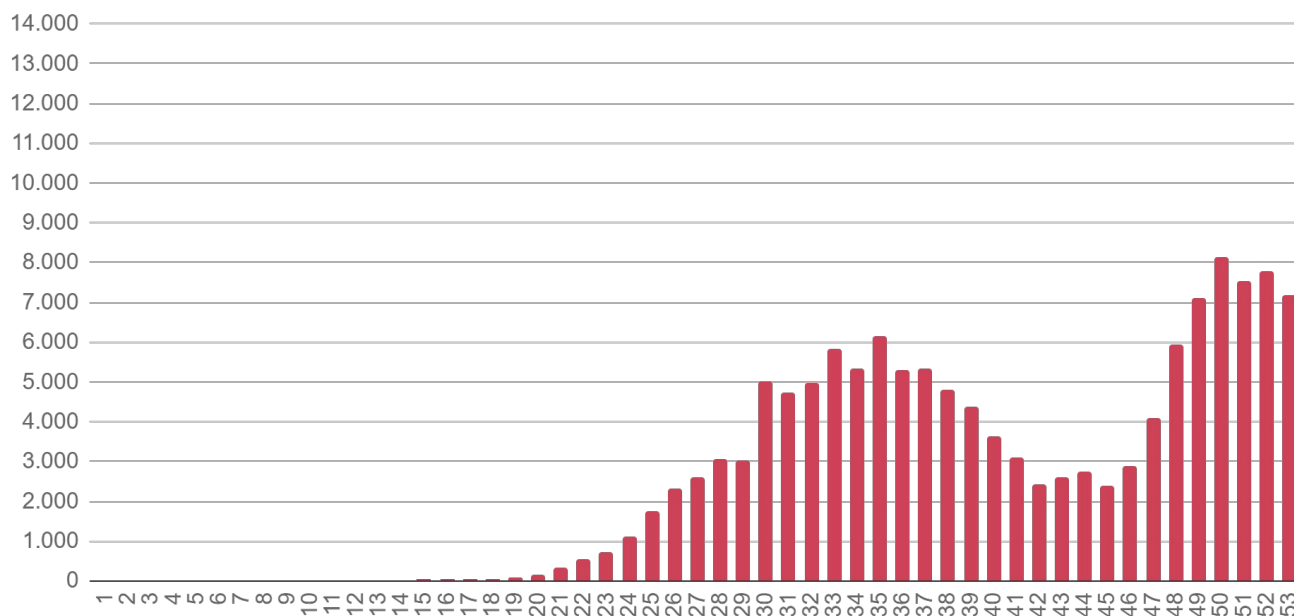


Fonte: SES / MS

*Dados sujeitos a alterações pelos municípios.

▶ Evolução dos Casos Confirmados

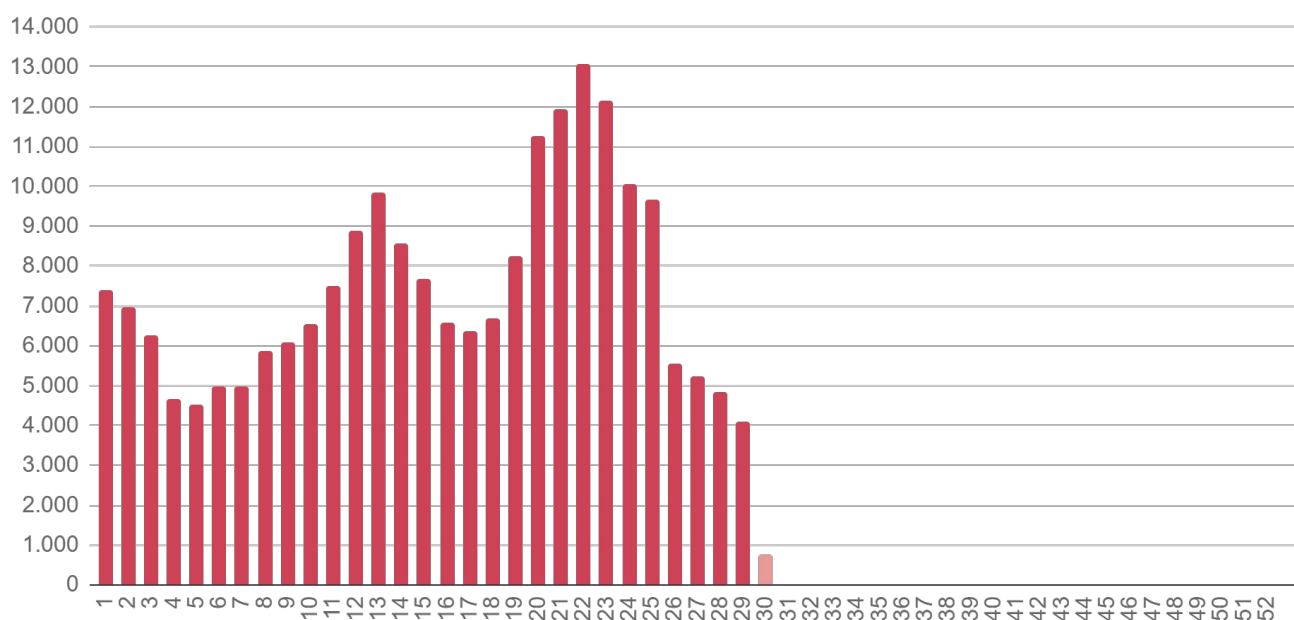
▶ Casos confirmados por semana epidemiológica - 2020



Fonte: SES / MS

*Dados sujeitos a alterações pelos municípios.

▶ Casos confirmados por semana epidemiológica - 2021

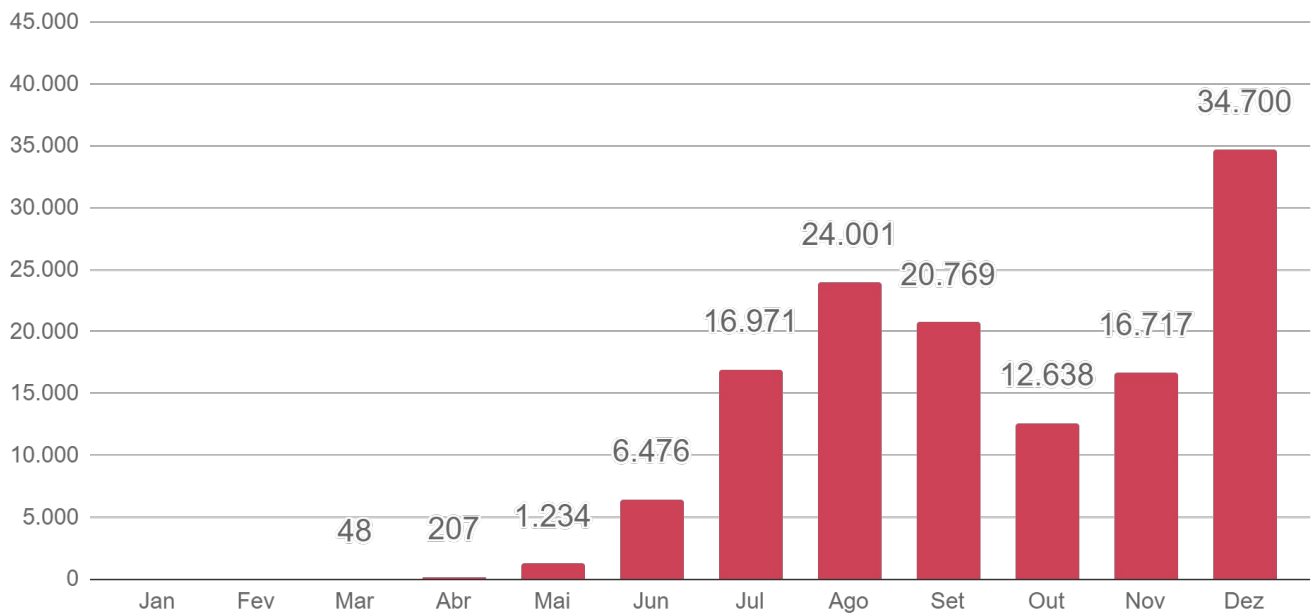


Fonte: SES / MS

*Dados sujeitos a alterações pelos municípios.

▶ Evolução dos Casos Confirmados

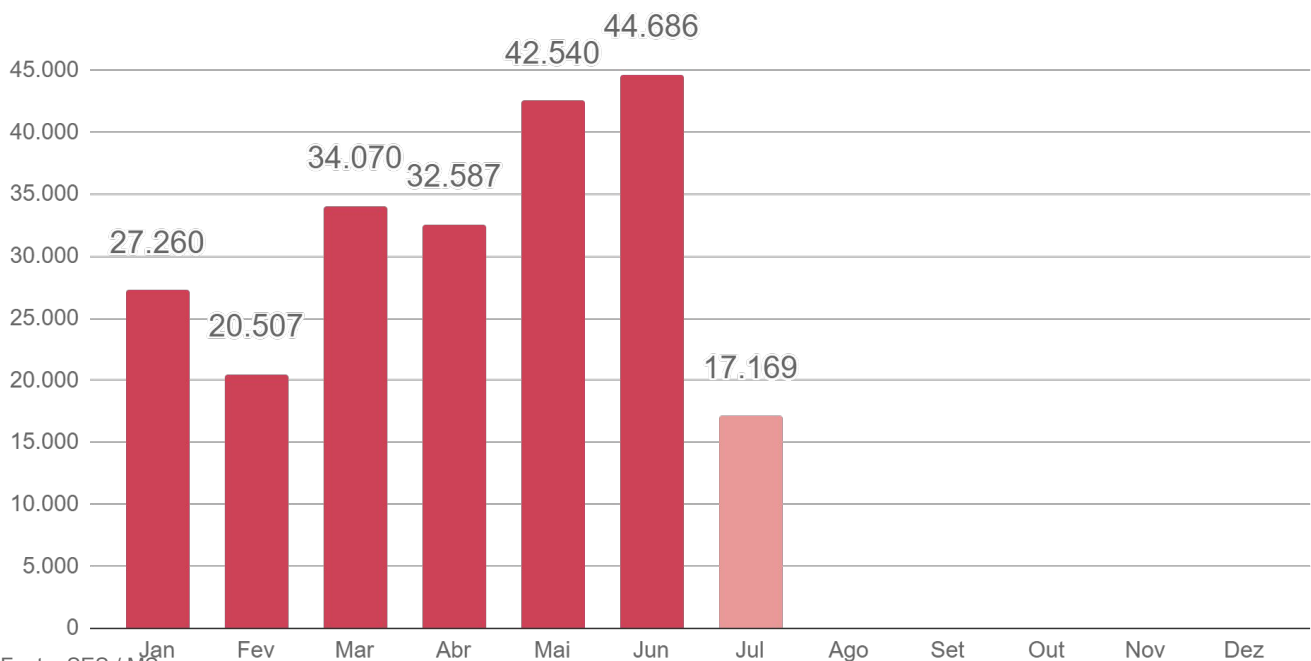
▶ Casos confirmados por mês - 2020



Fonte: SES / MS

*Dados sujeitos a alterações pelos municípios.

▶ Casos confirmados por mês - 2021



Fonte: SES / MS

*Dados sujeitos a alterações pelos municípios.

▶ Evolução dos Óbitos

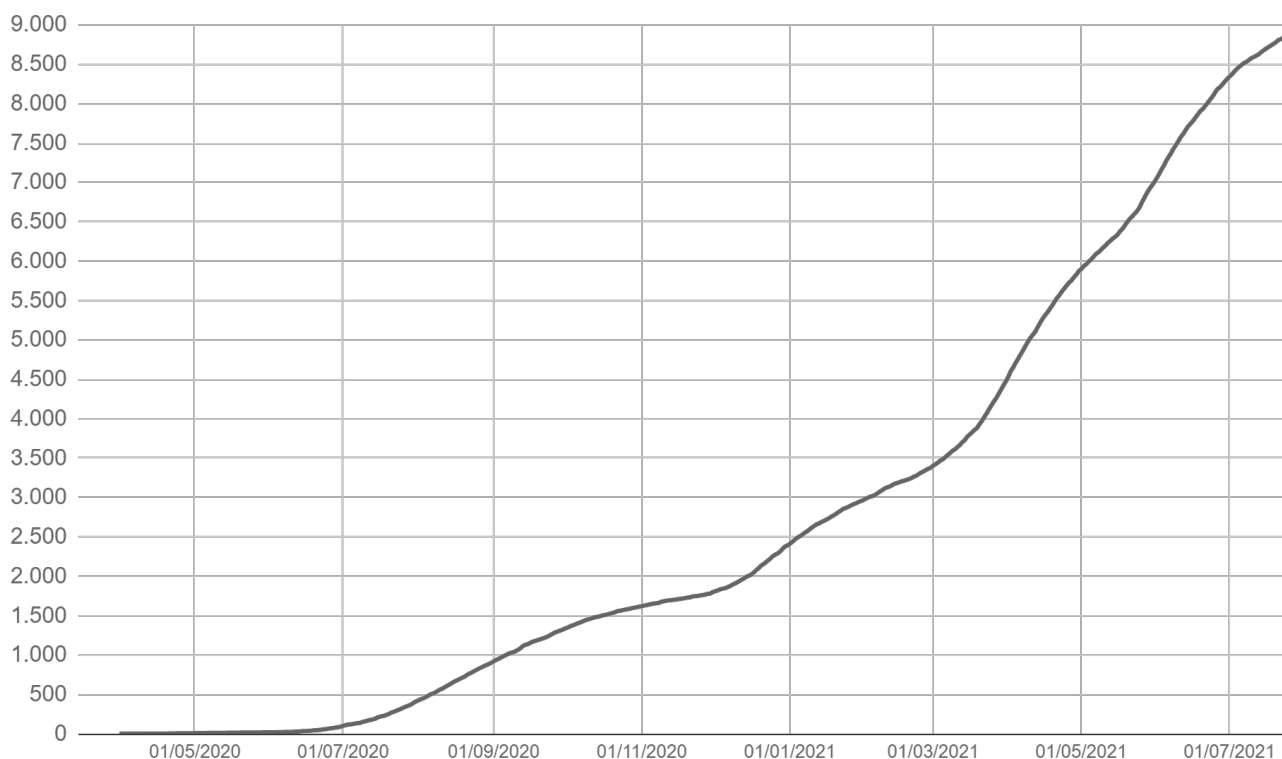
▶ Óbitos novos

Dia 25/07/2021	Dia 26/07/2021
8.837	8.853
Óbitos novos	Variação
+16	+0,2%

Fonte: SES / MS

*Dados sujeitos a alterações pelos municípios.

▶ Óbitos acumulados por data de ocorrência

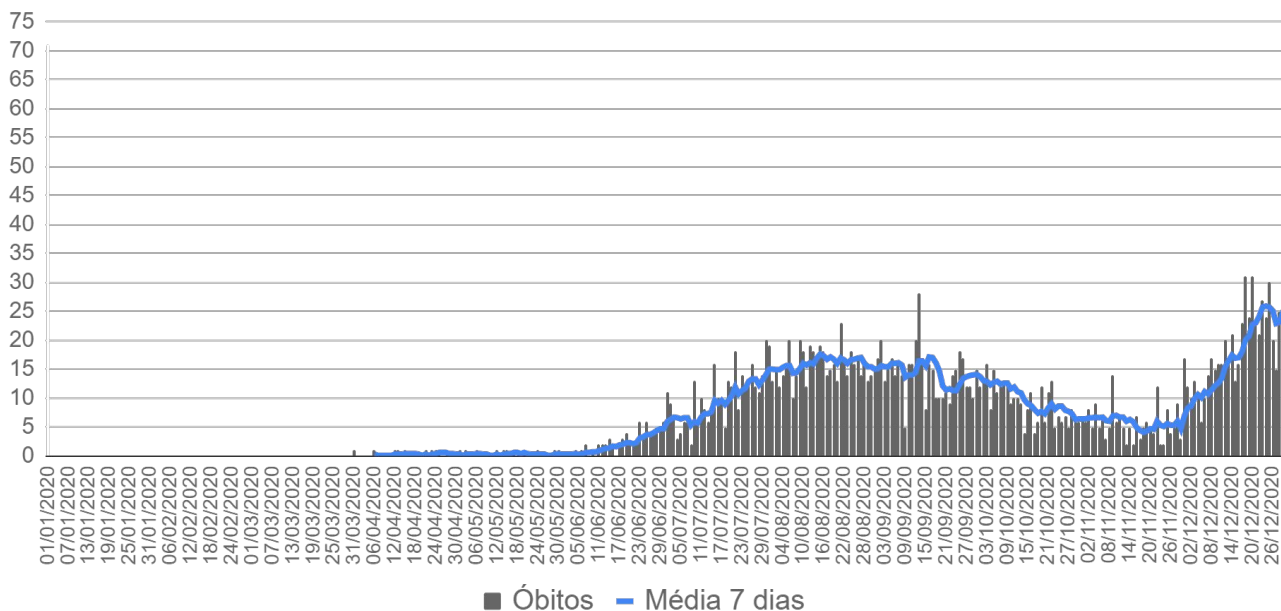


Fonte: SES / MS

*Dados sujeitos a alterações pelos municípios.

► Evolução dos Óbitos

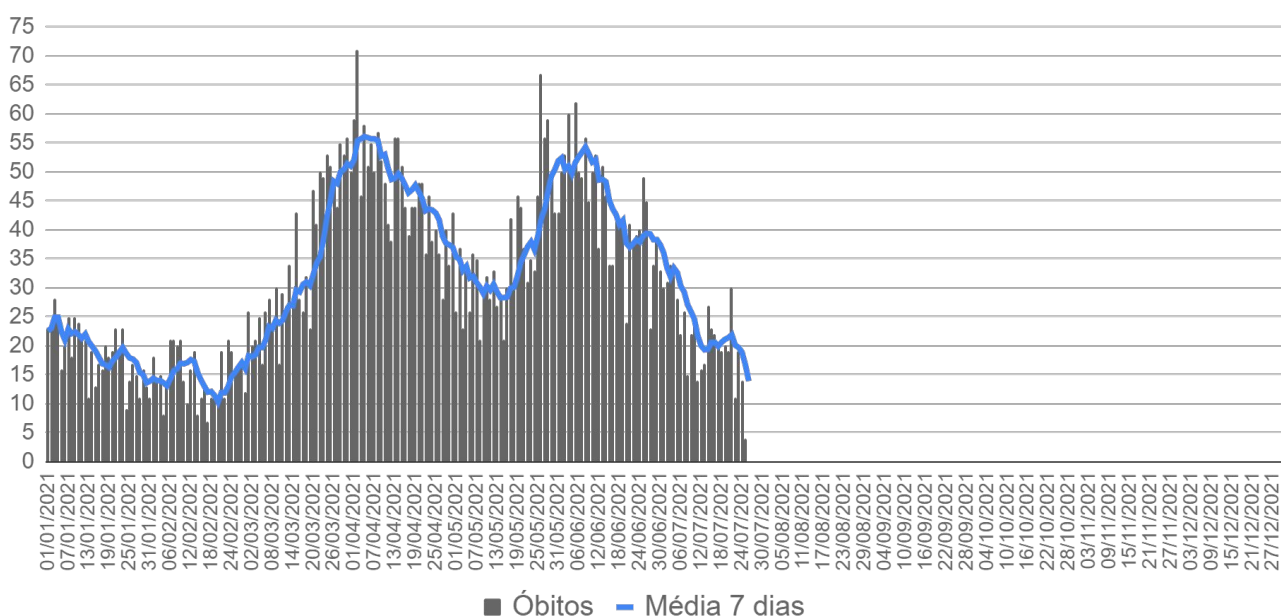
► Óbitos por data de ocorrência - 2020



Fonte: SES / MS

*Dados sujeitos a alterações pelos municípios.

► Óbitos por data de ocorrência - 2021

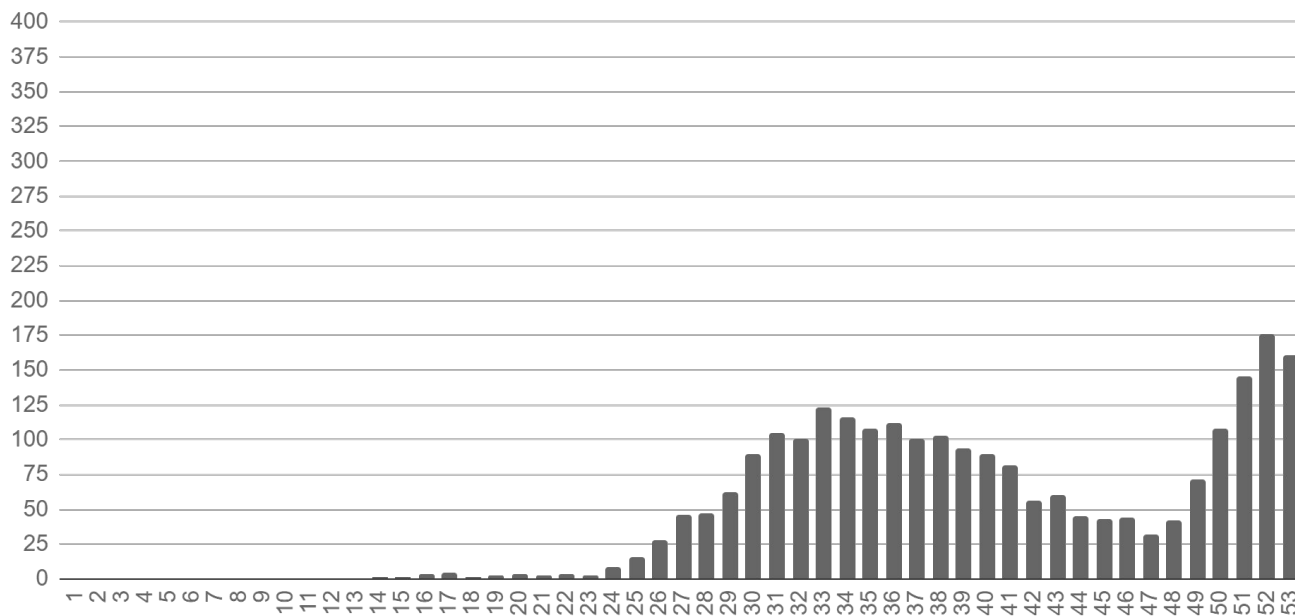


Fonte: SES / MS

*Dados sujeitos a alterações pelos municípios.

▶ Evolução dos Óbitos

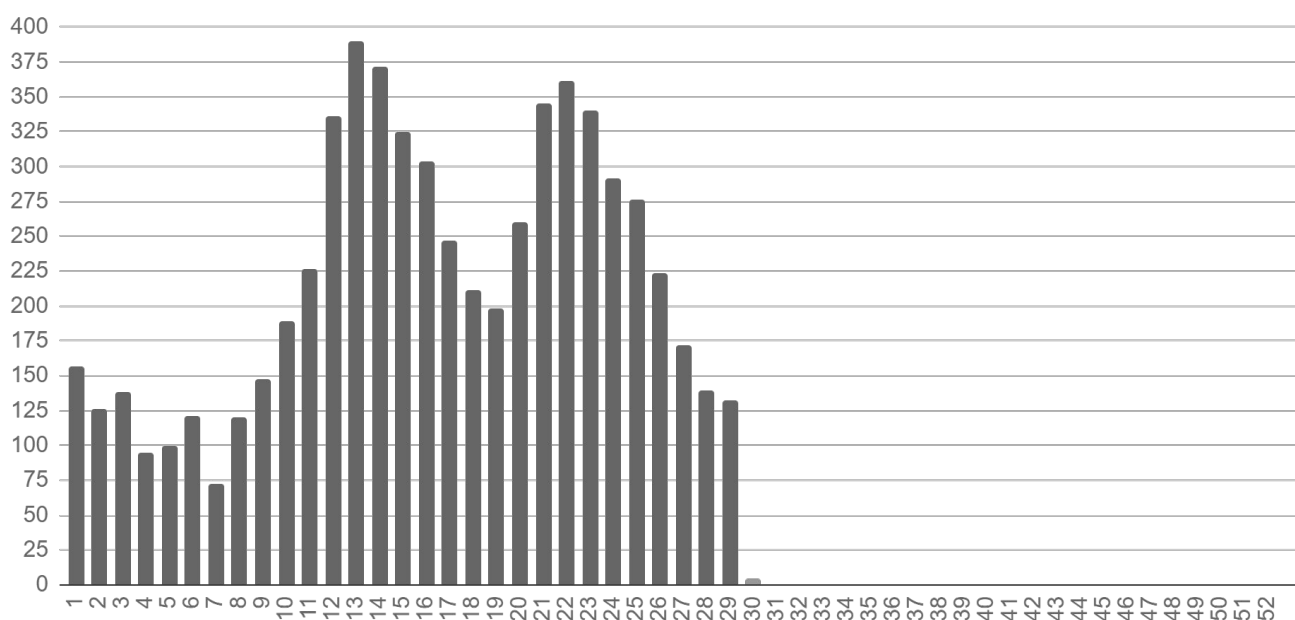
▶ Óbitos por semana epidemiológica de ocorrência - 2020



Fonte: SES / MS

*Dados sujeitos a alterações pelos municípios.

▶ Óbitos por semana epidemiológica de ocorrência - 2021

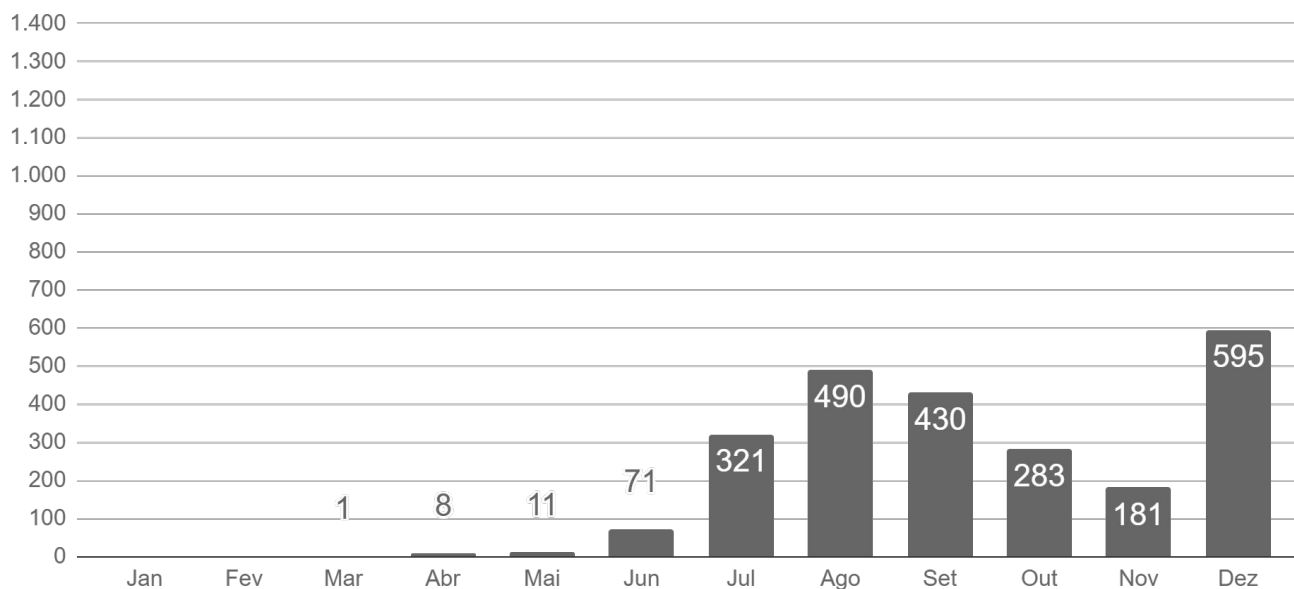


Fonte: SES / MS

*Dados sujeitos a alterações pelos municípios.

▶ Evolução dos Óbitos

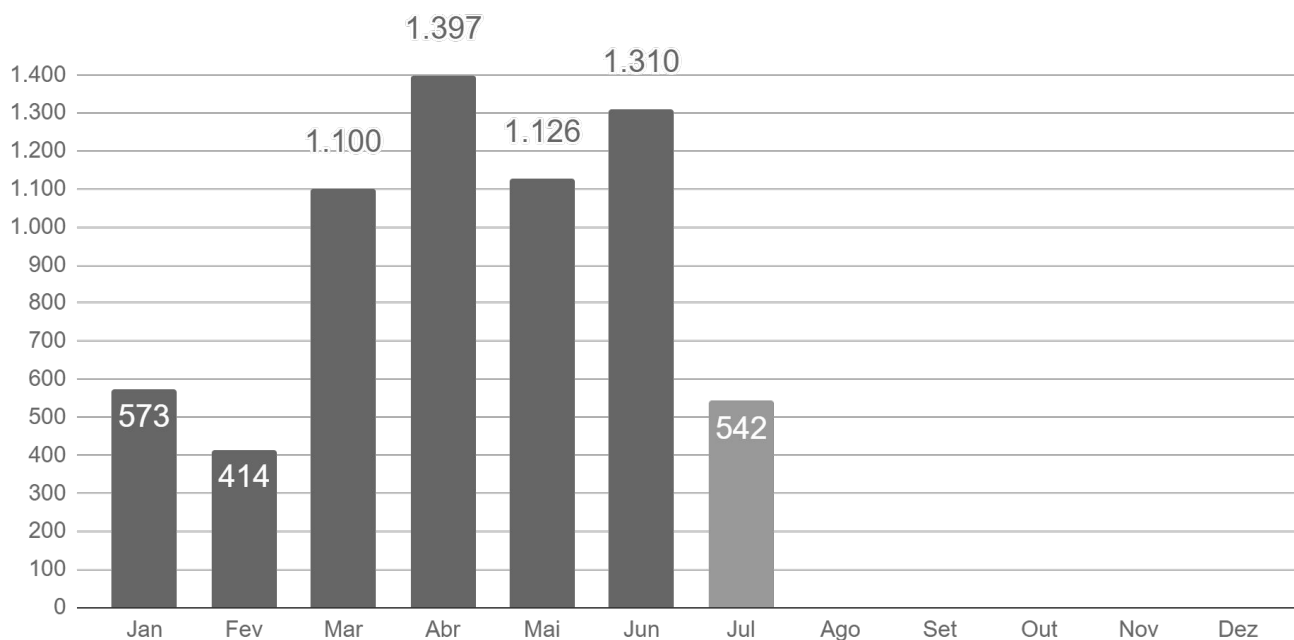
▶ Óbitos por mês de ocorrência - 2020



Fonte: SES / MS

*Dados sujeitos a alterações pelos municípios.

▶ Óbitos por mês de ocorrência - 2021



Fonte: SES / MS

*Dados sujeitos a alterações pelos municípios.

► Casos Confirmados Novos

Município	25/07/2021	26/07/2021	Casos novos	Variação
Campo Grande	125.588	125.758	+170	+0,1%
Chapadão do Sul	4.731	4.744	+13	+0,3%
Corumbá	15.249	15.261	+12	+0,1%
Dourados	37.478	37.487	+9	+ < 0,1%
Três Lagoas	18.959	18.968	+9	+ < 0,1%
Coxim	4.104	4.112	+8	+0,2%
Maracaju	6.230	6.238	+8	+0,1%
Ponta Porã	9.612	9.619	+7	+0,1%
Miranda	2.922	2.928	+6	+0,2%
Itaquiraí	2.175	2.180	+5	+0,2%
São Gabriel do Oeste	4.091	4.096	+5	+0,1%
Batayporã	1.071	1.074	+3	+0,3%
Jardim	2.129	2.132	+3	+0,1%
Aparecida do Taboado	3.613	3.615	+2	+0,1%
Paraíso das Águas	507	509	+2	+0,4%
Sidrolândia	5.236	5.238	+2	+ < 0,1%
Terenos	1.721	1.723	+2	+0,1%
Aquidauana	5.473	5.474	+1	+ < 0,1%
Bataguassu	3.422	3.423	+1	+ < 0,1%
Bonito	3.053	3.054	+1	+ < 0,1%
Brasilândia	1.262	1.263	+1	+0,1%
Camapuã	899	900	+1	+0,1%
Corguinho	256	257	+1	+0,4%
Coronel Sapucaia	1.047	1.048	+1	+0,1%
Guia Lopes da Laguna	1.009	1.010	+1	+0,1%
Jaraguari	282	283	+1	+0,4%
Ladário	2.732	2.733	+1	+ < 0,1%
Naviraí	9.254	9.255	+1	+ < 0,1%
Nova Andradina	3.820	3.821	+1	+ < 0,1%
Rochedo	413	414	+1	+0,2%
Sete Quedas	731	732	+1	+0,1%
Bodoquena	570	569	-1	-0,2%

► Casos Confirmados Novos

Município	25/07/2021	26/07/2021	Casos novos	Variação
Anastácio	2.515	2.511	-4	-0,2%
Ivinhema	4.834	4.830	-4	-0,1%
Mato Grosso do Sul	352.309	352.580	+271	+0,1%

► COVID-19 na Macrorregião de Campo Grande

Município	Casos notificados	Casos confirmados	Distribuição confirmados	Incidência	Casos sem encerramento
Alcinópolis	987	388	0,1%	7.163	-
Anastácio	6.229	2.511	0,7%	9.950	23
Aquidauana	14.373	5.474	1,6%	11.397	136
Bandeirantes	1.382	605	0,2%	8.326	17
Bela Vista	2.909	1.052	0,3%	4.253	1
Bodoquena	1.388	569	0,2%	7.260	6
Bonito	6.965	3.054	0,9%	13.763	2
Camapuã	2.715	900	0,3%	6.573	15
Campo Grande	369.822	125.758	35,7%	13.879	6.190
Caracol	860	360	0,1%	5.823	1
Chapadão do Sul	13.119	4.744	1,3%	18.341	61
Corguinho	701	257	0,1%	4.245	2
Costa Rica	12.364	3.501	1,0%	16.559	107
Coxim	10.115	4.112	1,2%	12.290	21
Dois Irmãos do Buriti	3.175	1.079	0,3%	9.410	20
Figueirão	579	176	< 0,1%	5.754	6
Guia Lopes da Laguna	2.687	1.010	0,3%	10.281	23
Jaraguari	836	283	0,1%	3.895	2
Jardim	6.247	2.132	0,6%	8.126	22
Maracaju	20.772	6.238	1,8%	12.990	4
Miranda	7.130	2.928	0,8%	10.376	16
Nioaque	3.385	1.039	0,3%	7.495	9
Nova Alvorada do Sul	5.132	2.279	0,6%	10.160	4
Paraíso das Águas	1.484	509	0,1%	9.002	8
Pedro Gomes	1.614	624	0,2%	8.188	6
Porto Murtinho	3.844	1.445	0,4%	8.354	3
Ribas do Rio Pardo	7.586	2.426	0,7%	9.717	391
Rio Negro	1.041	520	0,1%	10.849	6
Rio Verde de Mato Grosso	4.476	2.155	0,6%	10.790	4
Rochedo	2.031	414	0,1%	8.151	10
São Gabriel do Oeste	10.181	4.096	1,2%	15.047	22
Sidrolândia	13.661	5.238	1,5%	8.841	12
Sonora	5.310	1.884	0,5%	9.553	4
Terenos	4.564	1.723	0,5%	7.737	12

Fonte: SES / MS

*Dados sujeitos a alterações pelos municípios.

 Municípios com casos novos

► COVID-19 na Macrorregião de Dourados

Município	Casos notificados	Casos confirmados	Distribuição confirmados	Incidência	Casos sem encerramento
Amambai	8.528	3.187	0,9%	8.002	26
Anaurilândia	1.183	554	0,2%	6.104	3
Angélica	3.462	1.362	0,4%	12.459	18
Antônio João	1.695	529	0,2%	5.865	11
Aral Moreira	1.727	545	0,2%	4.419	-
Batayporã	3.140	1.074	0,3%	9.463	8
Caarapó	9.725	4.059	1,2%	13.268	56
Coronel Sapucaia	2.729	1.048	0,3%	6.826	4
Deodópolis	4.542	1.937	0,5%	14.918	6
Douradina	1.603	623	0,2%	10.427	-
Dourados	104.928	37.487	10,6%	16.624	84
Eldorado	2.683	1.316	0,4%	10.613	9
Fátima do Sul	7.823	2.769	0,8%	14.444	-
Glória de Dourados	2.689	1.217	0,3%	12.231	1
Iguatemi	2.369	925	0,3%	5.718	-
Itaporã	5.598	1.968	0,6%	7.821	26
Itaquiraí	4.321	2.180	0,6%	10.198	4
Ivinhema	9.393	4.830	1,4%	20.790	5
Japorã	566	211	0,1%	2.283	3
Jateí	1.332	476	0,1%	11.838	-
Juti	1.354	642	0,2%	9.459	2
Laguna Carapã	1.642	598	0,2%	8.060	10
Mundo Novo	5.563	2.326	0,7%	12.591	4
Naviraí	20.497	9.255	2,6%	16.619	40
Nova Andradina	13.114	3.821	1,1%	6.919	27
Novo Horizonte do Sul	1.581	497	0,1%	13.491	5
Paranhos	1.208	544	0,2%	3.777	3
Ponta Porã	26.714	9.619	2,7%	10.240	69
Rio Brillhante	11.925	4.915	1,4%	12.871	41
Sete Quedas	1.824	732	0,2%	6.796	5
Tacuru	2.435	733	0,2%	6.279	-
Taquarussu	1.954	263	0,1%	7.330	1
Vicentina	2.340	904	0,3%	14.798	1

Fonte: SES / MS

*Dados sujeitos a alterações pelos municípios.

 Municípios com casos novos

► COVID-19 na Macrorregião de Três Lagoas

Município	Casos notificados	Casos confirmados	Distribuição confirmados	Incidência	Casos sem encerramento
Água Clara	6.352	2.739	0,8%	17.362	18
Aparecida do Taboado	7.227	3.615	1,0%	13.867	17
Bataguassu	6.733	3.423	1,0%	14.675	97
Brasilândia	3.042	1.263	0,4%	10.656	64
Cassilândia	9.018	2.894	0,8%	13.153	10
Inocência	2.970	1.060	0,3%	13.969	15
Paranaíba	12.101	4.779	1,4%	11.304	53
Santa Rita do Pardo	1.826	596	0,2%	7.544	61
Selvíria	1.459	620	0,2%	9.477	2
Três Lagoas	60.454	18.968	5,4%	15.386	371

Fonte: SES / MS

*Dados sujeitos a alterações pelos municípios.

 Municípios com casos novos

► COVID-19 na Macrorregião de Corumbá

Município	Casos notificados	Casos confirmados	Distribuição confirmados	Incidência	Casos sem encerramento
Corumbá	44.053	15.261	4,3%	13.619	204
Ladário	6.986	2.733	0,8%	11.537	11

Fonte: SES / MS

*Dados sujeitos a alterações pelos municípios.

 Municípios com casos novos

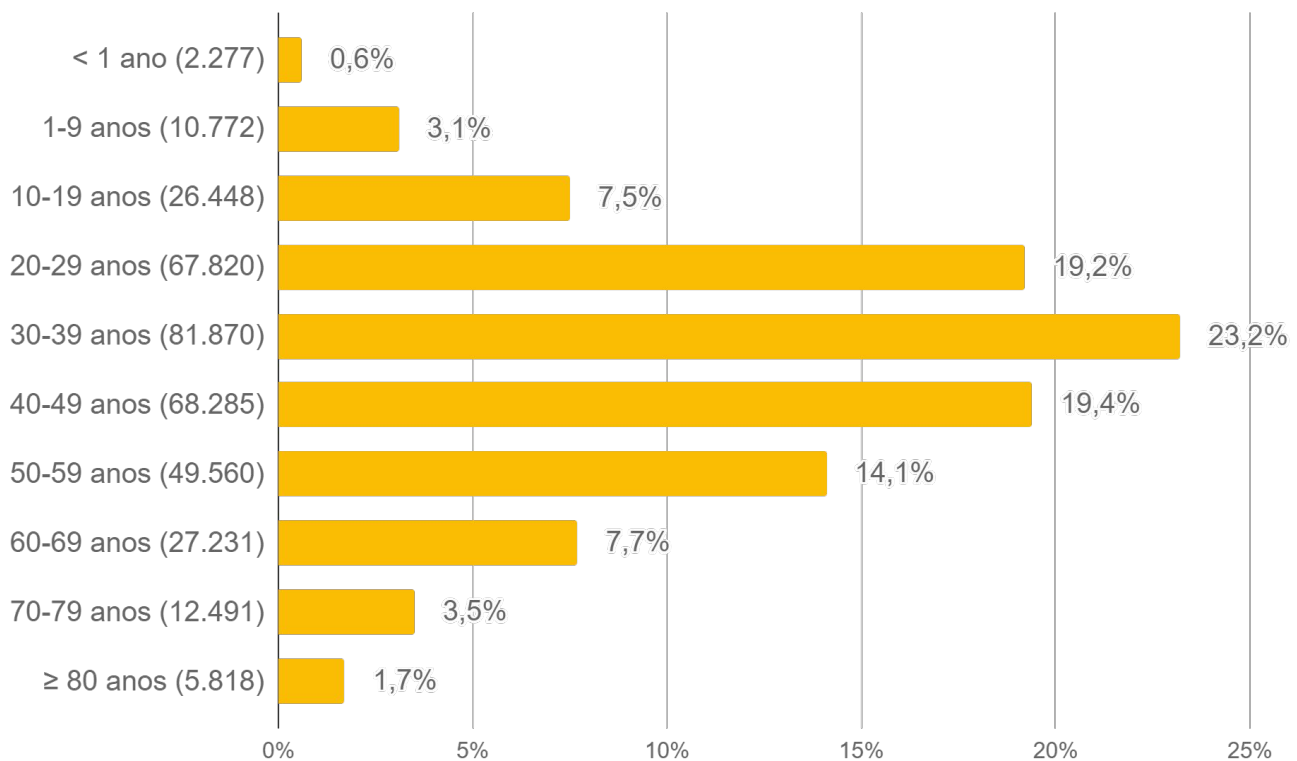
► Cálculo da taxa de incidência

$$\text{Taxa de incidência} = \frac{\text{casos confirmados}}{\text{população}} \times 100 \text{ mil habitantes}$$

► Casos sem encerramento

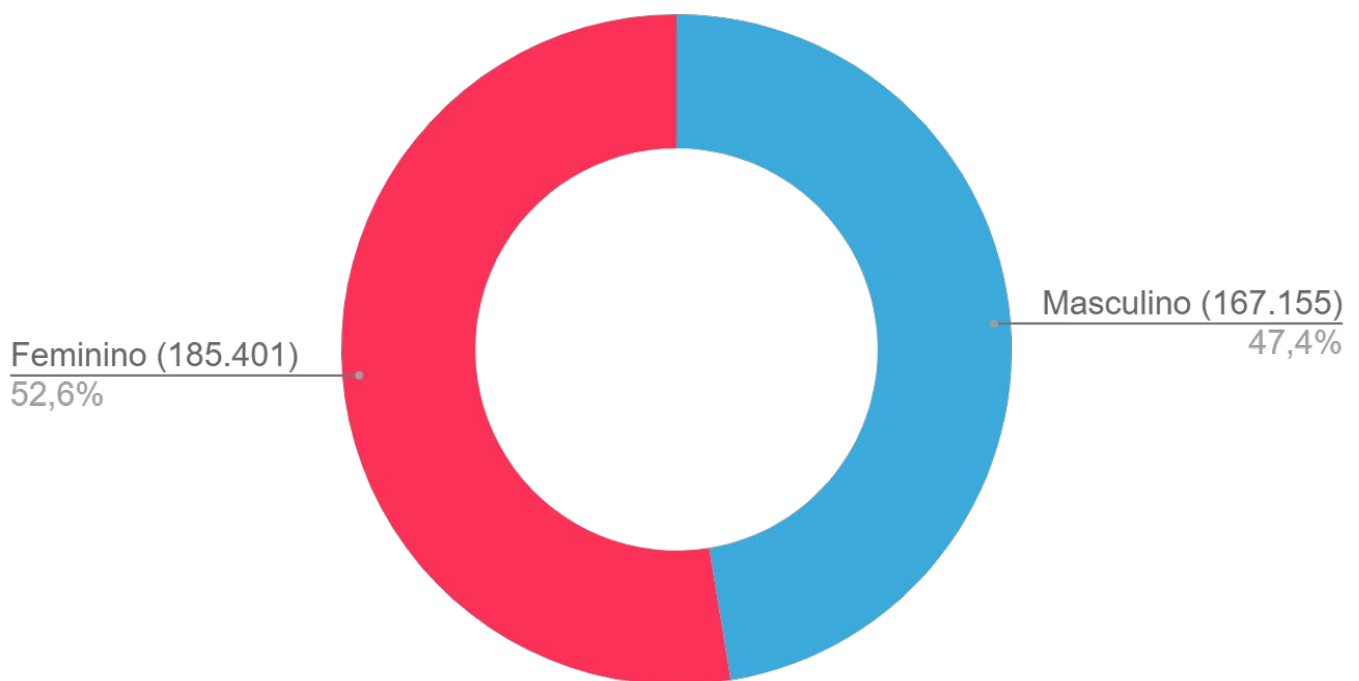
Casos sem encerramento são notificações que estão aguardando resultados de exames laboratoriais ou ainda não foram encerrados pelos municípios nos sistemas de informação e-SUS VE ou SIVEP Gripe.

► Perfil dos Casos Confirmados



Fonte: SES / MS

*Dados sujeitos a alterações pelos municípios.



Fonte: SES / MS

*Dados sujeitos a alterações pelos municípios.

► Casos Confirmados por Tipo de Teste

► Tipos de confirmação

Clínico	Clínico-epidemiológico	Clínico-imagem	Laboratorial
928 (0,3%)	3.514 (1,0%)	744 (0,2%)	347.394 (98,5%)

► Confirmação laboratorial

- **RT-PCR:** O diagnóstico laboratorial para identificação do vírus SARS-CoV-2 é realizado por meio das técnicas de RT-PCR em tempo real e sequenciamento parcial ou total do genoma viral.
- **Teste rápido:** O teste rápido é utilizado para detecção anticorpos IgM e IgG contra o coronavírus e tem por base a metodologia de cromatografia de fluxo lateral. São testes qualitativos para triagem e auxílio diagnóstico.
- **Sorologia:** Detecta a presença de anticorpos específicos de Classe IgA, IgM e/ou IgG contra o vírus SARS-CoV-2 pela metodologia de enzimaímmunoensaio ou imunoensaio por quimioluminescência. São testes quantitativos, que fornecem dados adicionais para a interpretação dos resultados.
- **Não informado:** Quando não foi realizado o devido preenchimento pelo município notificador nos sistemas de informação oficiais (e-SUS VE e SIVEP Gripe).

Município	RT-PCR		Teste Rápido		Sorologia		Não Informado		Total
Água Clara	1.394	50,9%	1.287	47,0%			56	2,0%	2.737
Alcinópolis	124	32,3%	244	63,5%	1	0,3%	15	3,9%	384
Amambai	2.378	74,9%	695	21,9%	2	0,1%	100	3,1%	3.175
Anastácio	1.548	62,0%	922	37,0%	2	0,1%	23	0,9%	2.495
Anaurilândia	226	41,1%	311	56,5%	1	0,2%	12	2,2%	550
Angélica	911	67,0%	409	30,1%			39	2,9%	1.359
Antônio João	323	61,3%	185	35,1%			19	3,6%	527
Aparecida do Taboado	1.211	33,6%	2.312	64,1%	1		83	2,3%	3.607
Aquidauana	3.001	55,0%	2.348	43,0%	13	0,2%	99	1,8%	5.461
Aral Moreira	193	35,5%	335	61,6%	1	0,2%	15	2,8%	544
Bandeirantes	293	48,6%	305	50,6%	1	0,2%	4	0,7%	603
Bataguassu	385	11,3%	2.867	83,9%	1		166	4,9%	3.419
Batayporã	597	56,1%	453	42,5%			15	1,4%	1.065
Bela Vista	550	52,3%	471	44,8%			30	2,9%	1.051

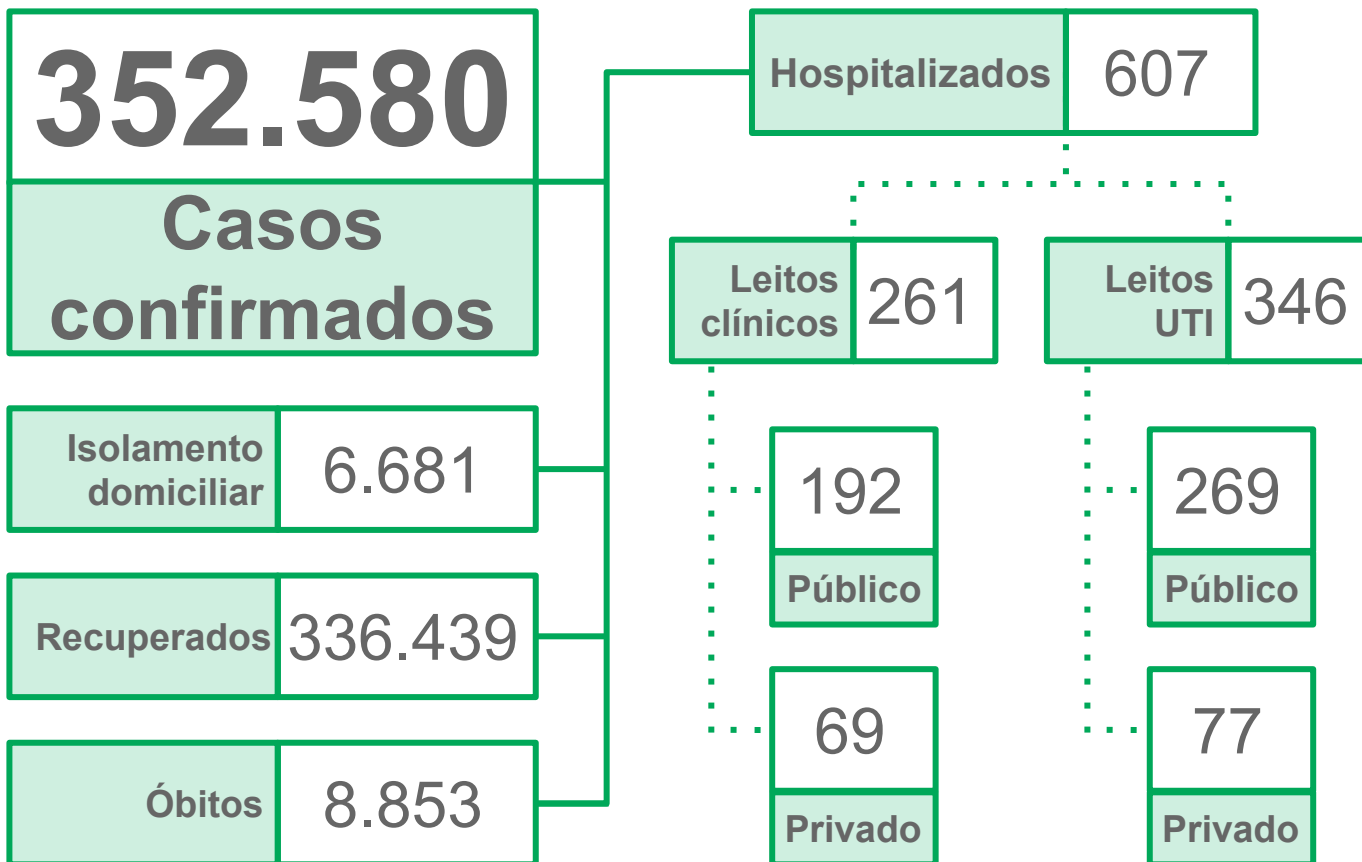
► Casos Confirmados por Tipo de Teste

Município	RT-PCR		Teste Rápido		Sorologia		Não Informado		Total
Bodoquena	286	51,1%	270	48,2%			4	0,7%	560
Bonito	1.234	40,5%	1.764	57,9%	2	0,1%	46	1,5%	3.046
Brasilândia	481	38,2%	746	59,3%			32	2,5%	1.259
Caarapó	1.312	32,3%	2.690	66,3%	6	0,1%	49	1,2%	4.057
Camapuã	768	85,5%	111	12,4%	3	0,3%	16	1,8%	898
Campo Grande	77.522	63,7%	39.427	32,4%	2.258	1,9%	2.548	2,1%	121.755
Caracol	173	48,7%	179	50,4%			3	0,8%	355
Cassilândia	283	9,9%	2.489	86,7%	28	1,0%	70	2,4%	2.870
Chapadão do Sul	2.341	49,5%	2.313	48,9%	3	0,1%	76	1,6%	4.733
Corguinho	226	88,3%	29	11,3%			1	0,4%	256
Coronel Sapucaia	495	47,3%	540	51,6%	2	0,2%	10	1,0%	1.047
Corumbá	8.281	54,6%	6.402	42,2%	24	0,2%	468	3,1%	15.175
Costa Rica	2.095	59,9%	1.348	38,5%			57	1,6%	3.500
Coxim	2.035	49,9%	1.893	46,5%	4	0,1%	143	3,5%	4.075
Deodópolis	554	28,6%	1.323	68,4%			57	2,9%	1.934
Dois Irmãos do Buriti	409	37,9%	665	61,7%	1	0,1%	3	0,3%	1.078
Douradina	304	49,4%	286	46,5%	1	0,2%	24	3,9%	615
Dourados	18.436	49,2%	18.072	48,3%	50	0,1%	889	2,4%	37.447
Eldorado	843	64,2%	385	29,3%	3	0,2%	82	6,2%	1.313
Fátima do Sul	1.610	58,2%	1.089	39,4%	1		65	2,4%	2.765
Figueirão	52	33,3%	94	60,3%			10	6,4%	156
Glória de Dourados	376	31,0%	807	66,6%			29	2,4%	1.212
Guia Lopes da Laguna	681	67,6%	318	31,5%	1	0,1%	8	0,8%	1.008
Iguatemi	578	62,6%	326	35,3%			19	2,1%	923
Inocência	967	91,4%	88	8,3%	1	0,1%	2	0,2%	1.058
Itaporã	1.237	62,9%	685	34,8%			45	2,3%	1.967
Itaquiraí	417	19,2%	1.695	77,9%			65	3,0%	2.177
Ivinhema	2.025	42,0%	2.704	56,0%	4	0,1%	93	1,9%	4.826
Japorã	72	35,0%	128	62,1%			6	2,9%	206
Jaraguari	200	73,0%	71	25,9%			3	1,1%	274
Jardim	1.254	59,2%	820	38,7%	1		44	2,1%	2.119
Jateí	260	55,1%	207	43,9%			5	1,1%	472
Juti	423	66,2%	207	32,4%			9	1,4%	639

► Casos Confirmados por Tipo de Teste

Município	RT-PCR		Teste Rápido		Sorologia		Não Informado		Total
Ladário	1.914	70,7%	759	28,0%			36	1,3%	2.709
Laguna Carapã	258	43,3%	319	53,5%			19	3,2%	596
Maracaju	2.227	35,7%	3.818	61,3%	14	0,2%	173	2,8%	6.232
Miranda	1.914	65,4%	959	32,8%	10	0,3%	42	1,4%	2.925
Mundo Novo	656	28,3%	1.566	67,6%			93	4,0%	2.315
Naviraí	3.429	37,1%	5.306	57,4%	7	0,1%	506	5,5%	9.248
Nioaque	592	57,2%	419	40,5%			24	2,3%	1.035
Nova Alvorada do Sul	1.703	75,2%	547	24,2%			14	0,6%	2.264
Nova Andradina	1.728	45,4%	1.731	45,5%	2	0,1%	347	9,1%	3.808
Novo Horizonte do Sul	81	16,4%	412	83,2%			2	0,4%	495
Paraíso das Águas	299	59,1%	188	37,2%			19	3,8%	506
Paranaíba	950	22,0%	3.307	76,6%	1		58	1,3%	4.316
Paranhos	385	70,8%	153	28,1%			6	1,1%	544
Pedro Gomes	233	37,5%	373	60,0%			16	2,6%	622
Ponta Porã	3.329	34,7%	6.129	63,9%	27	0,3%	109	1,1%	9.594
Porto Murtinho	579	40,3%	822	57,2%			36	2,5%	1.437
Ribas do Rio Pardo	832	34,4%	1.548	64,0%			38	1,6%	2.418
Rio Brilhante	3.517	71,6%	1.289	26,2%	1		105	2,1%	4.912
Rio Negro	362	69,6%	154	29,6%			4	0,8%	520
Rio Verde de Mato Grosso	987	45,8%	1.114	51,7%	5	0,2%	48	2,2%	2.154
Rochedo	257	62,4%	154	37,4%			1	0,2%	412
Santa Rita do Pardo	130	22,8%	433	75,8%	1	0,2%	7	1,2%	571
São Gabriel do Oeste	1.893	46,3%	2.070	50,6%	13	0,3%	115	2,8%	4.091
Selvíria	223	36,0%	372	60,0%			25	4,0%	620
Sete Quedas	494	67,7%	225	30,8%	1	0,1%	10	1,4%	730
Sidrolândia	1.069	20,4%	4.029	77,0%	27	0,5%	107	2,0%	5.232
Sonora	709	39,1%	1.007	55,5%	1	0,1%	97	5,3%	1.814
Tacuru	427	58,4%	297	40,6%			7	1,0%	731
Taquarussu	84	32,4%	165	63,7%			10	3,9%	259
Terenos	1.327	77,2%	376	21,9%	5	0,3%	12	0,7%	1.720
Três Lagoas	9.318	49,2%	8.724	46,1%	30	0,2%	852	4,5%	18.924
Vicentina	429	48,3%	429	48,3%	1	0,1%	29	3,3%	888
Total	183.699	52,9%	152.509	43,9%	2.562	0,7%	8.624	2,5%	347.394

► Situação Atual dos Casos Confirmados



Fonte: SES / MS

*Dados sujeitos a alterações pelos municípios.

► Casos ativos



Fonte: SES / MS

*Dados sujeitos a alterações pelos municípios.

► Ocupação de Leitos Hospitalares

► Ocupação de leitos públicos por COVID-19

	Leitos clínicos		Leitos UTI	
	Adulto	Pediátrico	Adulto	Pediátrico
Leitos existentes	704	110	421	5
Casos confirmados	189	3	266	3
Casos suspeitos	57	9	28	2
Taxa de ocupação	246 (35%)	12 (11%)	294 (70%)	5 (100%)

Fonte: CORE, Central de Regulação de Campo Grande, Central de Regulação de Dourados, CNES e Resolução 164 CIB/MS, Julho/2021
 *Dados sujeitos a alterações pelos municípios.

► Ocupação de leitos privados por COVID-19

	Leitos clínicos		Leitos UTI	
	Adulto	Pediátrico	Adulto	Pediátrico
Leitos existentes	225	11	128	1
Casos confirmados	69	0	77	0
Casos suspeitos	25	0	7	0
Taxa de ocupação	94 (42%)	0 (0%)	84 (66%)	0 (0%)

Fonte: COVID Hospitalar
 *Dados sujeitos a alterações pelos municípios.

$$\text{Taxa de ocupação (\%)} = \frac{\text{casos confirmados} + \text{casos suspeitos de COVID-19}}{\text{leitos existentes}}$$

► Ocupação de Leitos Hospitalares

► Ocupação de leitos UTI SUS por macrorregião de internação

	Leitos UTI SUS Ofertados Global ¹	Confirmados COVID-19	Suspeitos COVID-19	Não COVID-19 ²	Ocupação Global ³
Macrorregião Campo Grande⁴	362	51%	4%	28%	83%
Macrorregião Dourados⁵	158	32%	6%	32%	70%
Macrorregião Três Lagoas	60	38%	3%	17%	58%
Macrorregião Corumbá	27	26%	4%	26%	56%

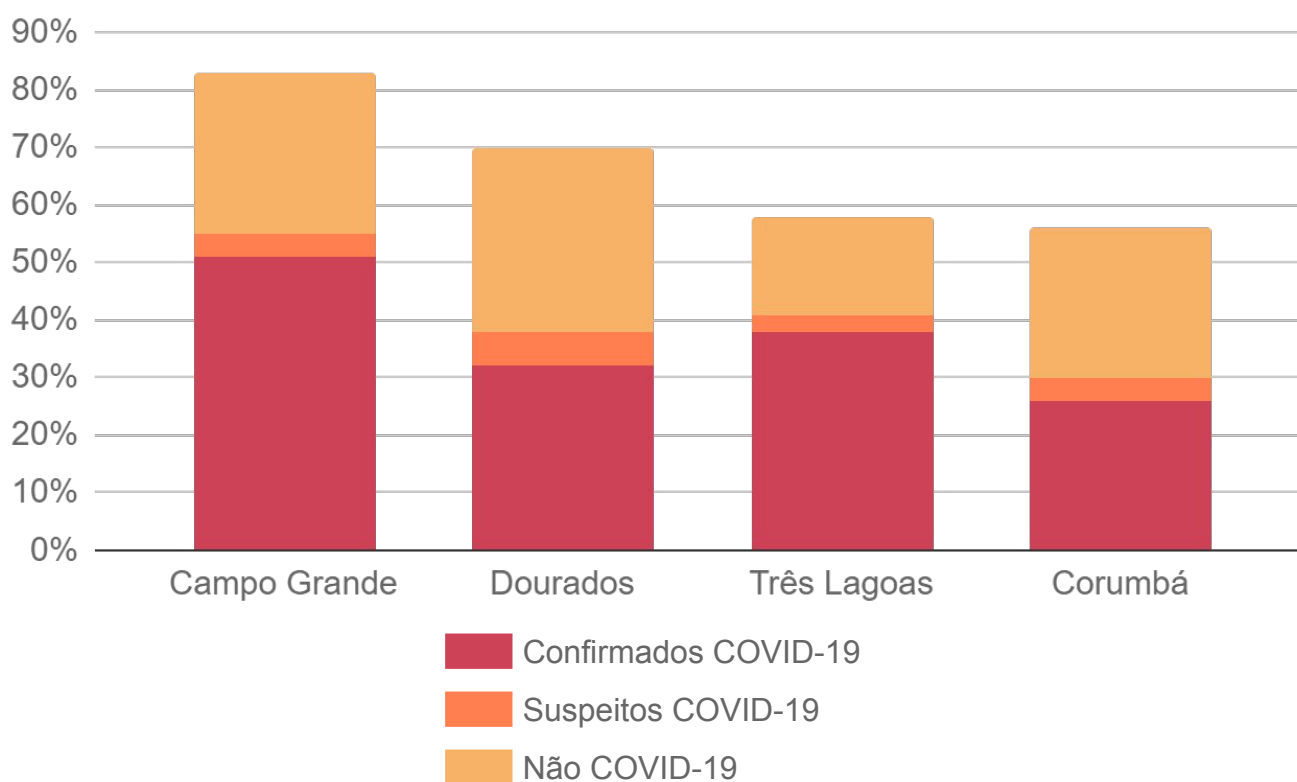
1) Global: representa todos os leitos UTI, incluindo leitos UTI para COVID-19 e UTI geral.

2) Não COVID-19: representa os leitos UTI geral + leitos UTI para COVID-19 que possuem pacientes internados por outros agravos.

3) O excedente da capacidade, quando houver, representa pacientes em leitos COVID-19 ainda não habilitados pelo SUS, mantidos pelas secretarias municipais e estadual de saúde.

4) Dados informados pelos NIR dos estabelecimentos hospitalares do município de Campo Grande

5) Dados referentes aos hospitais do município de Dourados são fornecidos pela Central de Regulação de Dourados.

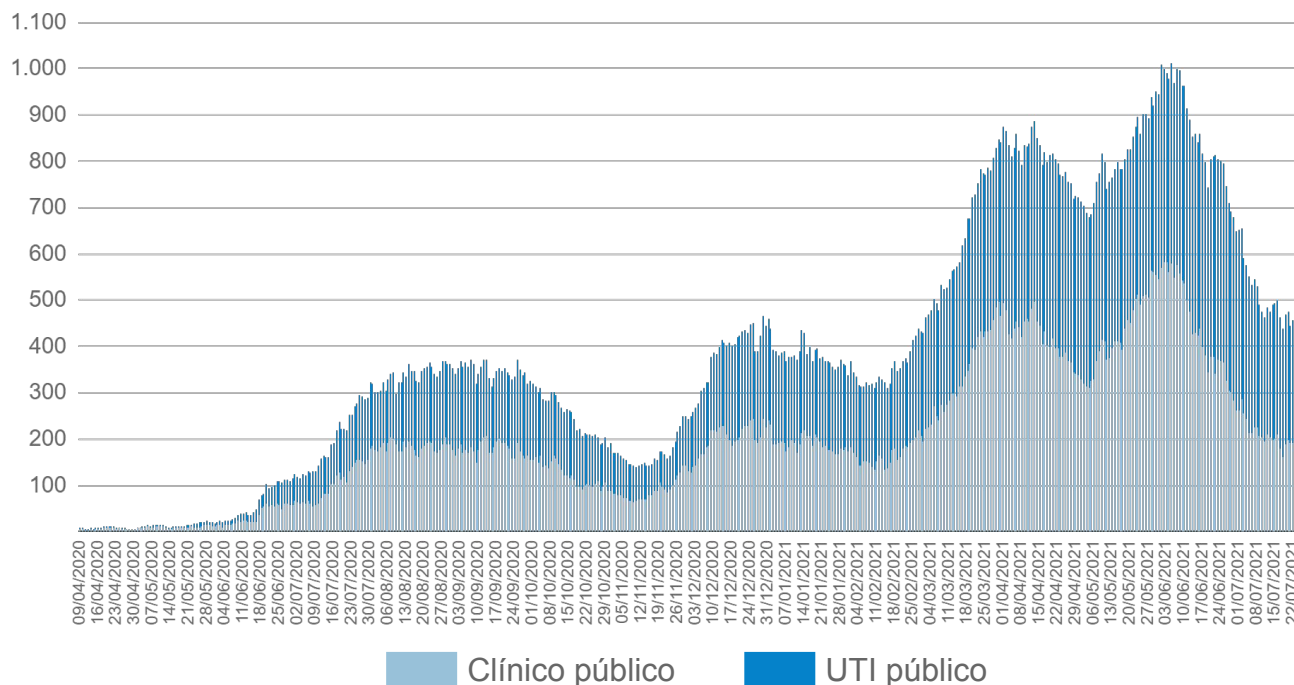


Fonte: CORE, Central de Regulação de Campo Grande, Central de Regulação de Dourados, CNES e Resolução 164 CIB/MS, Julho/2021

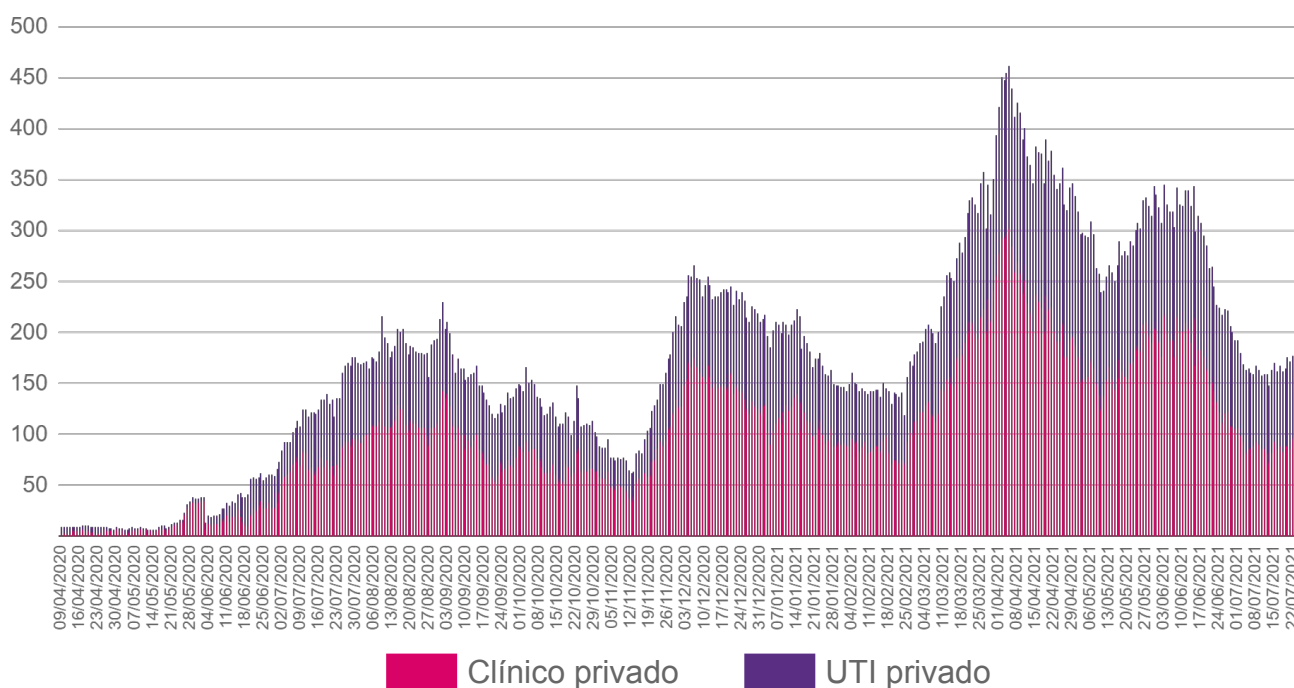
*Dados sujeitos a alterações pelos municípios.

► Ocupação de Leitos Hospitalares

► Evolução da ocupação de leitos públicos



► Evolução da ocupação de leitos privados



Fonte: SES / MS

*Dados sujeitos a alterações pelos municípios.

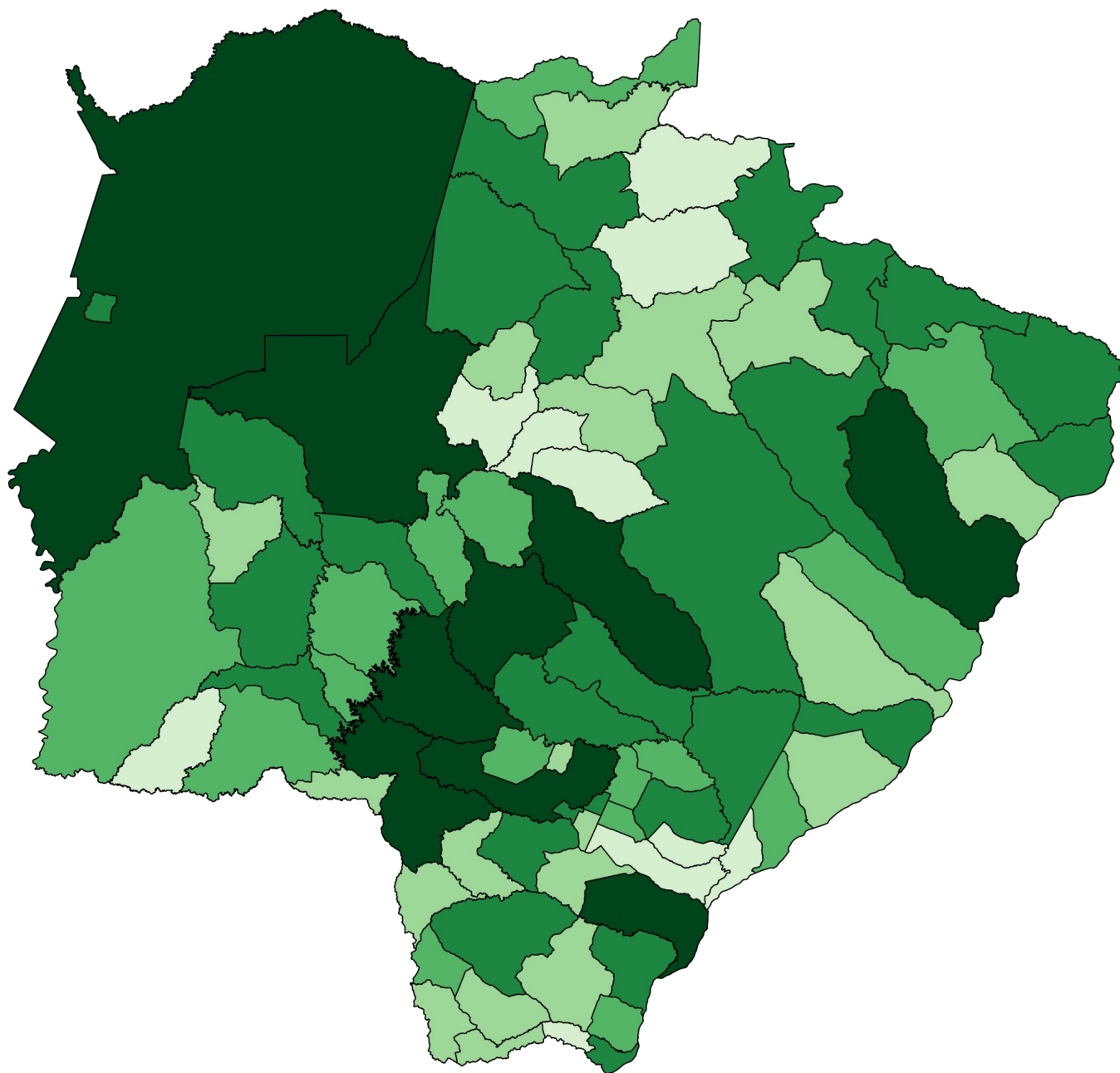
► Frequência e Distribuição dos Casos Confirmados

► Em ordem decrescente de casos confirmados

	Município	Casos	%
	Mato Grosso do Sul	352.580	100%
1 =	Campo Grande	125.758	35,7%
2 =	Dourados	37.487	10,6%
3 =	Três Lagoas	18.968	5,4%
4 =	Corumbá	15.261	4,3%
5 =	Ponta Porã	9.619	2,7%
6 =	Naviraí	9.255	2,6%
7 =	Maracaju	6.238	1,8%
8 =	Aquidauana	5.474	1,6%
9 =	Sidrolândia	5.238	1,5%
10 =	Rio Brilhante	4.915	1,4%
11 =	Ivinhema	4.830	1,4%
12 =	Paranaíba	4.779	1,4%
13 =	Chapadão do Sul	4.744	1,3%
14 =	Coxim	4.112	1,2%
15 =	São Gabriel do Oeste	4.096	1,2%
16 =	Caarapó	4.059	1,2%
17 =	Nova Andradina	3.821	1,1%
18 =	Aparecida do Taboado	3.615	1,0%
19 =	Costa Rica	3.501	1,0%
20 =	Bataguassu	3.423	1,0%
21 =	Amambai	3.187	0,9%
22 =	Bonito	3.054	0,9%
23 =	Miranda	2.928	0,8%
24 =	Cassilândia	2.894	0,8%
25 =	Fátima do Sul	2.769	0,8%
26 =	Água Clara	2.739	0,8%
27 =	Ladário	2.733	0,8%
28 =	Anastácio	2.511	0,7%
29 =	Ribas do Rio Pardo	2.426	0,7%
30 =	Mundo Novo	2.326	0,7%
31 =	Nova Alvorada do Sul	2.279	0,6%
32 =	Itaquiraí	2.180	0,6%
33 =	Rio Verde de Mato Grosso	2.155	0,6%
34 =	Jardim	2.132	0,6%
35 =	Itaporã	1.968	0,6%
36 =	Deodápolis	1.937	0,5%
37 =	Sonora	1.884	0,5%
38 =	Terenos	1.723	0,5%
39 =	Porto Murtinho	1.445	0,4%

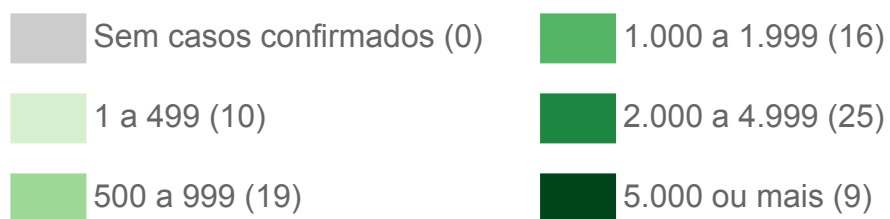
	Município	Casos	%
40 =	Angélica	1.362	0,4%
41 =	Eldorado	1.316	0,4%
42 =	Brasilândia	1.263	0,4%
43 =	Glória de Dourados	1.217	0,3%
44 =	Dois Irmãos do Buriti	1.079	0,3%
45 =	Batayporã	1.074	0,3%
46 =	Inocência	1.060	0,3%
47 =	Bela Vista	1.052	0,3%
48 =	Coronel Sapucaia	1.048	0,3%
49 =	Nioaque	1.039	0,3%
50 =	Guia Lopes da Laguna	1.010	0,3%
51 =	Iguatemi	925	0,3%
52 =	Vicentina	904	0,3%
53 =	Camapuã	900	0,3%
54 =	Tacuru	733	0,2%
55 =	Sete Quedas	732	0,2%
56 =	Juti	642	0,2%
57 =	Pedro Gomes	624	0,2%
58 =	Douradina	623	0,2%
59 =	Selvéria	620	0,2%
60 =	Bandeirantes	605	0,2%
61 =	Laguna Carapã	598	0,2%
62 =	Santa Rita do Pardo	596	0,2%
63 =	Bodoquena	569	0,2%
64 =	Anaurilândia	554	0,2%
65 =	Aral Moreira	545	0,2%
66 =	Paranhos	544	0,2%
67 =	Antônio João	529	0,2%
68 =	Rio Negro	520	0,1%
69 =	Paraíso das Águas	509	0,1%
70 =	Novo Horizonte do Sul	497	0,1%
71 =	Jateí	476	0,1%
72 =	Rochedo	414	0,1%
73 =	Alcinópolis	388	0,1%
74 =	Caracol	360	0,1%
75 =	Jaraguari	283	0,1%
76 =	Taquarussu	263	0,1%
77 =	Corguinho	257	0,1%
78 =	Japorã	211	0,1%
79 =	Figueirão	176	< 0,1%

► Distribuição Espacial dos Casos Confirmados



Fonte: SES / MS

*Dados sujeitos a alterações pelos municípios.



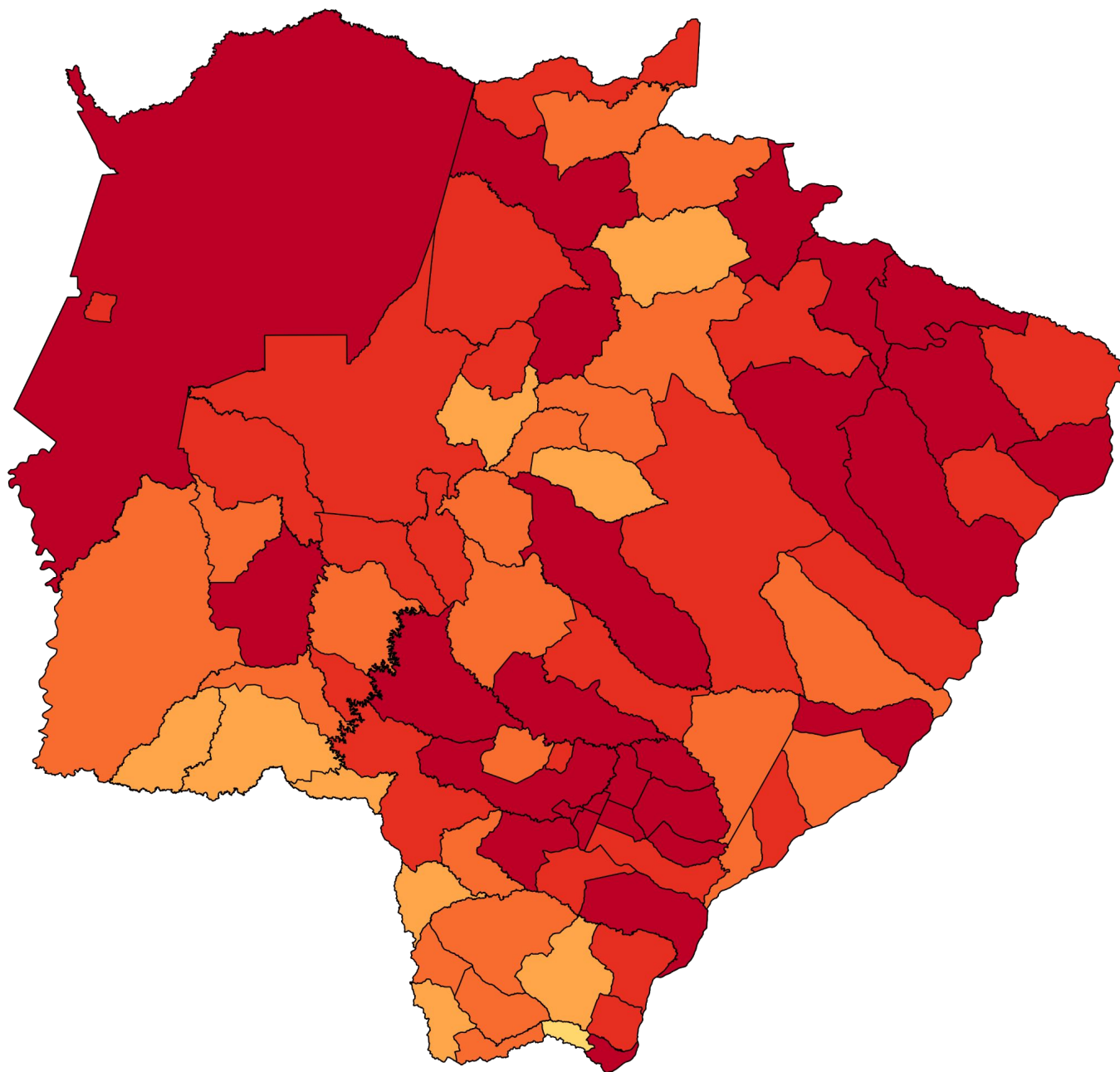
► Incidência dos Casos Confirmados

► Por 100 mil habitantes em ordem decrescente

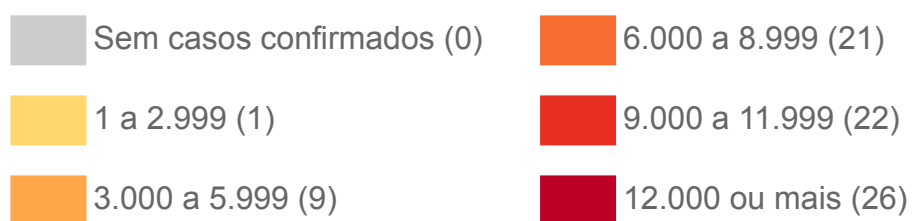
		Município	Incidência
		Mato Grosso do Sul	12.550
1	=	Ivinhema	20.790
2	=	Chapadão do Sul	18.341
3	=	Água Clara	17.362
4	=	Dourados	16.624
5	=	Naviraí	16.619
6	=	Costa Rica	16.559
7	=	Três Lagoas	15.386
8	=	São Gabriel do Oeste	15.047
9	=	Deodópolis	14.918
10	=	Vicentina	14.798
11	=	Bataguassu	14.675
12	=	Fátima do Sul	14.444
13	=	Inocência	13.969
14	=	Campo Grande	13.879
15	=	Aparecida do Taboado	13.867
16	=	Bonito	13.763
17	=	Corumbá	13.619
18	=	Novo Horizonte do Sul	13.491
19	=	Caarapó	13.268
20	=	Cassilândia	13.153
21	=	Maracaju	12.990
22	=	Rio Brilhante	12.871
23	=	Mundo Novo	12.591
24	=	Angélica	12.459
25	=	Coxim	12.290
26	=	Glória de Dourados	12.231
27	=	Jateí	11.838
28	=	Ladário	11.537
29	=	Aquidauana	11.397
30	=	Paranaíba	11.304
31	=	Rio Negro	10.849
32	=	Rio Verde de Mato Grosso	10.790
33	=	Brasilândia	10.656
34	=	Eldorado	10.613
35	=	Douradina	10.427
36	=	Miranda	10.376
37	=	Guia Lopes da Laguna	10.281
38	=	Ponta Porã	10.240
39	=	Itaquiraí	10.198

		Município	Incidência
40	=	Nova Alvorada do Sul	10.160
41	=	Anastácio	9.950
42	=	Ribas do Rio Pardo	9.717
43	=	Sonora	9.553
44	=	Selvéria	9.477
45	▲	Batayporã	9.463
46	▼	Juti	9.459
47	=	Dois Irmãos do Buriti	9.410
48	=	Paraíso das Águas	9.002
49	=	Sidrolândia	8.841
50	=	Porto Murtinho	8.354
51	=	Bandeirantes	8.326
52	=	Pedro Gomes	8.188
53	=	Rochedo	8.151
54	=	Jardim	8.126
55	=	Laguna Carapã	8.060
56	=	Amambai	8.002
57	=	Itaporã	7.821
58	=	Terenos	7.737
59	=	Santa Rita do Pardo	7.544
60	=	Nioaque	7.495
61	=	Taquarussu	7.330
62	=	Bodoquena	7.260
63	=	Alcinópolis	7.163
64	=	Nova Andradina	6.919
65	=	Coronel Sapucaia	6.826
66	=	Sete Quedas	6.796
67	=	Camapuã	6.573
68	=	Tacuru	6.279
69	=	Anaurilândia	6.104
70	=	Antônio João	5.865
71	=	Caracol	5.823
72	=	Figueirão	5.754
73	=	Iguatemi	5.718
74	=	Aral Moreira	4.419
75	=	Bela Vista	4.253
76	=	Corguinho	4.245
77	=	Jaraguari	3.895
78	=	Paranhos	3.777
79	=	Japorã	2.283

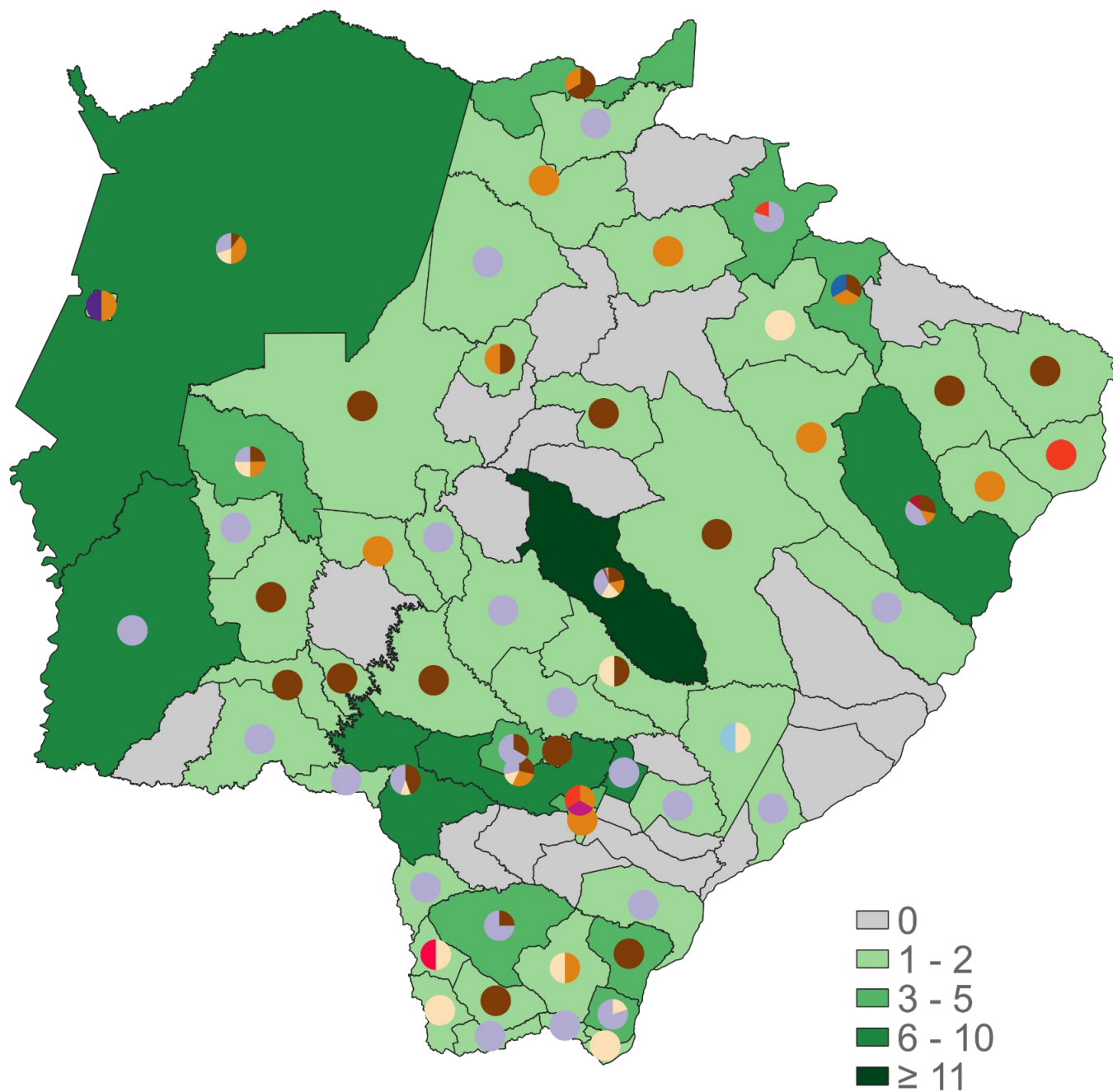
► Distribuição Espacial por Incidência



Fonte: SES / MS, IBGE (população estimada 2020)
*Dados sujeitos a alterações pelos municípios.



Mapeamento Genômico de Mato Grosso do Sul



Fonte: LACEN, SES / MS
 *Última atualização: 20/07/2021

► Mapeamento Genômico de Mato Grosso do Sul

Genoma	Casos	%	Municípios
P.1	101	39,0%	Amambai (3), Antônio João (1), Aral Moreira (1), Batayporã (1), Bela Vista (2), Bodoquena (2), Brasilândia (1), Campo Grande (43), Corumbá (3), Costa Rica (4), Deodápolis (6), Dois Irmãos do Buriti (1), Dourados (2), Eldorado (4), Itaporã (2), Ivinhema (2), Japorã (1), Miranda (1), Naviraí (1), Pedro Gomes (1), Ponta Porã (4), Porto Murtinho (7), Rio Brillhante (1), Rio Verde de Mato Grosso (1), Sete Quedas (2), Sidrolândia (1), Três Lagoas (3)
B.1.1.28	61	23,6%	Amambai (1), Aquidauana (2), Bandeirantes (1), Bonito (1), Campo Grande (27), Chapadão do Sul (1), Corumbá (1), Douradina (1), Dourados (2), Guia Lopes da Laguna (1), Inocência (1), Itaporã (1), Itaquiraí (3), Jardim (2), Maracaju (2), Miranda (1), Nova Alvorada do Sul (1), Paranaíba (1), Ponta Porã (4), Ribas do Rio Pardo (1), Rio Negro (1), Sonora (2), Tacuru (1), Três Lagoas (2)
B.1.1.33	40	15,4%	Água Clara (1), Anastácio (1), Campo Grande (20), Chapadão do Sul (1), Corumbá (4), Coxim (1), Dourados (2), Fátima do Sul (1), Figueirão (1), Iguatemi (1), Ladário (1), Miranda (1), Rio Negro (1), Selvíria (1), Sonora (1), Três Lagoas (1), Vicentina (1)
P.2	40	15,4%	Campo Grande (25), Coronel Sapucaia (1), Corumbá (2), Dourados (1), Eldorado (1), Iguatemi (1), Miranda (1), Mundo Novo (1), Nova Alvorada do Sul (1), Nova Andradina (1), Paraíso das Águas (2), Paranhos (2), Ponta Porã (1)
P.1.2	4	1,5%	Aparecida do Taboado (1), Campo Grande (1), Costa Rica (1), Fátima do Sul (1)
B.1	3	1,2%	Campo Grande (2), Três Lagoas (1)
B.1.212	2	0,8%	Campo Grande (1), Chapadão do Sul (1)
N.4	2	0,8%	Campo Grande (2)
A.2.5.2	1	0,4%	Coronel Sapucaia (1)
B.1.1	1	0,4%	Campo Grande (1)
B.1.1.247	1	0,4%	Nova Andradina (1)
B.1.1.274	1	0,4%	Ladário (1)
B.1.1.44	1	0,4%	Campo Grande (1)
B.1.240	1	0,4%	Fátima do Sul (1)
Total	259	100%	58 Municípios

► Mapeamento Genômico de Mato Grosso do Sul

Descrição das linhagens de SARS-CoV-2 detectadas em MS:

- **B.1.1.28:** Linhagem brasileira;
- **B.1.1.33:** Linhagem brasileira;
- **P.1:** Linhagem brasileira surgiu em Manaus, variante descendente da linhagem B.1.1.28. Variante de preocupação, indicada por algumas pesquisas como altamente transmissível e maior potencial de gravidade;
- **P.2:** Linhagem brasileira surgiu no Rio de Janeiro;
- **B.1.1.274:** Inglaterra, Tailândia, Rússia e EUA;
- **B.1:** Grande linhagem europeia cuja origem corresponde aproximadamente ao surto no norte da Itália no início de 2020;
- **B.1.1:** Linhagem europeia;
- **B.1.1.247:** antiga B.1.1.55 linhagem do norte da Europa, Norte da África e Gâmbia;
- **B.1.212:** Linhagem Sul Americana;
- **B.1.240:** Surgiu nos EUA;
- **N.4:** Surgiu no Chile derivada da B.1.1.33.4;
- **B.1.1.44:** Reino Unido, Dinamarca, Islândia;
- **A.2.5.2:** Itália, EUA, Reino Unido;
- **P.1.2:** Brasil, Argentina, Países Baixos, EUA, Espanha.

▶ Últimos Óbitos por COVID-19

	Município de Residência	Sexo	Idade	Data de Notificação	Data do Óbito	Comorbidades
8.838	Nova Andradina	F	43	30/06/2021	24/07/2021	Diabetes, Doença cardiovascular crônica, Obesidade
8.839	Batayporã	F	71	18/07/2021	24/07/2021	Doença cardiovascular crônica, Obesidade
8.840	Três Lagoas	M	32	20/07/2021	23/07/2021	Obesidade
8.841	Ponta Porã	M	54	20/05/2021	24/07/2021	Nada relatado
8.842	Ponta Porã	M	48	06/07/2021	25/07/2021	Diabetes, Doença cardiovascular crônica
8.843	Corguinho	M	72	13/07/2021	24/07/2021	Diabetes, Doença cardiovascular crônica
8.844	Campo Grande	F	71	16/07/2021	25/07/2021	Nada relatado
8.845	Campo Grande	F	67	12/07/2021	24/07/2021	Nada relatado
8.846	Dourados	F	50	12/07/2021	24/07/2021	Diabetes, Obesidade
8.847	Dourados	M	38	20/07/2021	24/07/2021	Nada relatado
8.848	Ponta Porã	M	73	20/07/2021	25/07/2021	Doença cardiovascular crônica
8.849	Brasilândia	F	82	15/07/2021	23/07/2021	Diabetes, Doença cardiovascular crônica, Hipertensão
8.850	Campo Grande	F	71	23/07/2021	23/07/2021	Imunodeficiência/Imunossupressão
8.851	Campo Grande	F	81	07/07/2021	24/07/2021	Diabetes, Doença cardiovascular crônica, Doença respiratória crônica
8.852	Ponta Porã	M	64	15/07/2021	25/07/2021	Doença cardiovascular crônica, Obesidade
8.853	Campo Grande	M	57	05/07/2021	24/07/2021	Diabetes, Doença cardiovascular crônica, Hipertensão

▶ Óbitos por COVID-19 em Mato Grosso do Sul

▶ Macrorregião de residência

Campo Grande	Dourados	Três Lagoas	Corumbá
5.235 (59,2%)	2.157 (24,4%)	948 (10,7%)	513 (5,8%)

▶ Município de residência em ordem decrescente de frequência

$$\text{Taxa de letalidade (\%)} = \frac{\text{óbitos}}{\text{casos confirmados}}$$

$$\text{Taxa de mortalidade} = \frac{\text{óbitos}}{\text{população}} \times 100 \text{ mil}$$

	Município	Óbitos	Distribuição	Letalidade	Mortalidade
	Mato Grosso do Sul	8.853	100%	2,5%	315,1
1 =	Campo Grande	3.671	41,5%	2,9%	405,1
2 =	Dourados	644	7,3%	1,7%	285,6
3 =	Três Lagoas	488	5,5%	2,6%	395,8
4 =	Corumbá	450	5,1%	2,9%	401,6
5 =	Ponta Porã	313	3,5%	3,3%	333,2
6 =	Naviraí	244	2,8%	2,6%	438,1
7 =	Aquidauana	149	1,7%	2,7%	310,2
8 =	Sidrolândia	145	1,6%	2,8%	244,7
9 =	Paranaíba	143	1,6%	3,0%	338,3
10 =	Maracaju	100	1,1%	1,6%	208,2
11 =	Coxim	95	1,1%	2,3%	283,9
12 =	Nova Andradina	94	1,1%	2,5%	170,2
13 ▼	Cassilândia	93	1,1%	3,2%	422,7
13 ▼	Miranda	93	1,1%	3,2%	329,6
14 ▼	São Gabriel do Oeste	83	0,9%	2,0%	304,9
15 ▼	Amambai	82	0,9%	2,6%	205,9
16 ▼	Rio Brilhante	78	0,9%	1,6%	204,3
17 ▼	Anastácio	75	0,8%	3,0%	297,2
18 ▼	Costa Rica	71	0,8%	2,0%	335,8
19 ▼	Fátima do Sul	70	0,8%	2,5%	365,2
19 ▼	Terenos	70	0,8%	4,1%	314,3
20 ▼	Chapadão do Sul	69	0,8%	1,5%	266,8

▶ Óbitos por COVID-19 em Mato Grosso do Sul

		Município	Óbitos	Distribuição	Letalidade	Mortalidade
21	▼	Bonito	67	0,8%	2,2%	301,9
21	▼	Rio Verde de Mato Grosso	67	0,8%	3,1%	335,5
22	▼	Ivinhema	66	0,7%	1,4%	284,1
23	▼	Jardim	64	0,7%	3,0%	243,9
24	▼	Ladário	63	0,7%	2,3%	265,9
25	▼	Água Clara	60	0,7%	2,2%	380,3
26	▼	Aparecida do Taboado	59	0,7%	1,6%	226,3
27	▼	Caarapó	55	0,6%	1,4%	179,8
28	▼	Ribas do Rio Pardo	51	0,6%	2,1%	204,3
29	▼	Itaporã	47	0,5%	2,4%	186,8
29	▼	Itaquiraí	47	0,5%	2,2%	219,9
30	▼	Bataguassu	46	0,5%	1,3%	197,2
30	▼	Eldorado	46	0,5%	3,5%	371,0
31	▼	Porto Murtinho	38	0,4%	2,6%	219,7
32	▼	Deodópolis	35	0,4%	1,8%	269,6
32	▼	Mundo Novo	35	0,4%	1,5%	189,5
33	▼	Nova Alvorada do Sul	33	0,4%	1,4%	147,1
33	▼	Sonora	33	0,4%	1,8%	167,3
34	▼	Coronel Sapucaia	32	0,4%	3,1%	208,4
35	▼	Bela Vista	31	0,4%	2,9%	125,3
35	▼	Guia Lopes da Laguna	31	0,4%	3,1%	315,6
36	▼	Camapuã	30	0,3%	3,3%	219,1
37	▼	Vicentina	29	0,3%	3,2%	474,7
38	▼	Dois Irmãos do Buriti	28	0,3%	2,6%	244,2
39	▼	Glória de Dourados	26	0,3%	2,1%	261,3
40	▼	Batayporã	25	0,3%	2,3%	220,3
41	▼	Brasilândia	24	0,3%	1,9%	202,5
42	▼	Angélica	20	0,2%	1,5%	182,9
42	▼	Nioaque	20	0,2%	1,9%	144,3
42	▼	Sete Quedas	20	0,2%	2,7%	185,7
43	▼	Bodoquena	17	0,2%	3,0%	216,9
44	▼	Antônio João	16	0,2%	3,0%	177,4
44	▼	Pedro Gomes	16	0,2%	2,6%	209,9
44	▼	Tacuru	16	0,2%	2,2%	137,1
45	▼	Anaurilândia	15	0,2%	2,7%	165,3

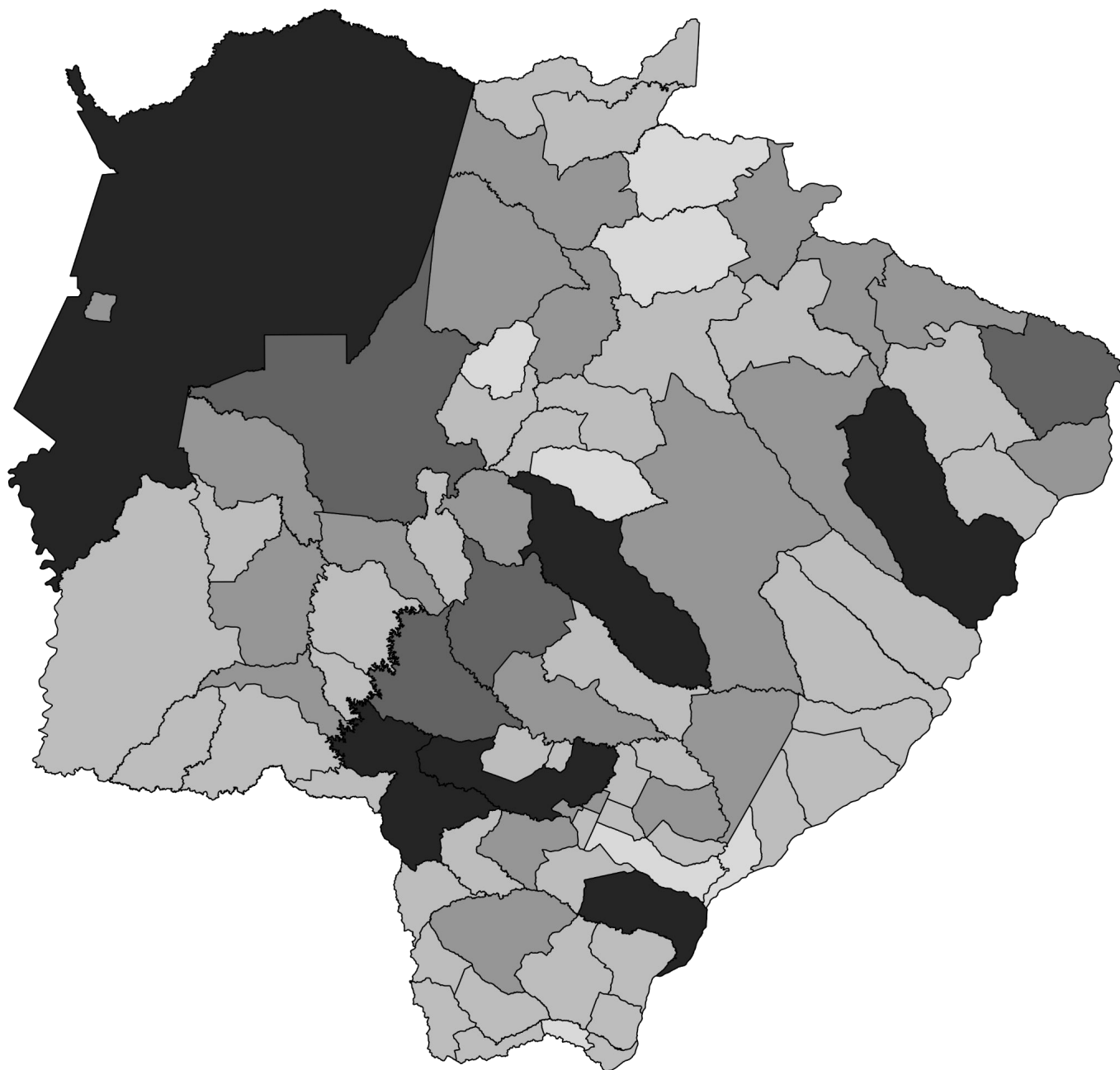
▶ Óbitos por COVID-19 em Mato Grosso do Sul

		Município	Óbitos	Distribuição	Letalidade	Mortalidade
46	▼	Aral Moreira	14	0,2%	2,6%	113,5
46	▼	Iguatemi	14	0,2%	1,5%	86,5
46	▼	Paraíso das Águas	14	0,2%	2,8%	247,6
46	▼	Selvéria	14	0,2%	2,3%	214,0
47	▼	Douradina	13	0,1%	2,1%	217,6
48	▼	Paranhos	12	0,1%	2,2%	83,3
49	▼	Bandeirantes	11	0,1%	1,8%	151,4
49	▼	Caracol	11	0,1%	3,1%	177,9
49	▼	Inocência	11	0,1%	1,0%	145,0
49	▼	Juti	11	0,1%	1,7%	162,1
50	=	Corguinho	10	0,1%	3,9%	165,2
50	▼	Laguna Carapã	10	0,1%	1,7%	134,8
50	▼	Novo Horizonte do Sul	10	0,1%	2,0%	271,4
50	▼	Rochedo	10	0,1%	2,4%	196,9
50	▼	Santa Rita do Pardo	10	0,1%	1,7%	126,6
51	▼	Alcinópolis	9	0,1%	2,3%	166,1
51	▼	Jaraguari	9	0,1%	3,2%	123,9
51	▼	Rio Negro	9	0,1%	1,7%	187,8
52	▼	Japorã	8	0,1%	3,8%	86,6
53	▼	Taquarussu	6	0,1%	2,3%	167,2
54	▼	Figueirão	5	0,1%	2,8%	163,5
55	▼	Jateí	4	< 0,1%	0,8%	99,5

▶ Óbitos com SIM-P (Síndrome Inflamatória Multissistêmica Pediátrica)

	Nº de Sequência Publicada	Município de Residência	Sexo	Idade	Data de Notificação	Data do Óbito	Comorbidades
1	1.514	Campo Grande	F	15	19/10/2020	20/10/2020	Nada relatado

► Distribuição Espacial dos Óbitos por COVID-19

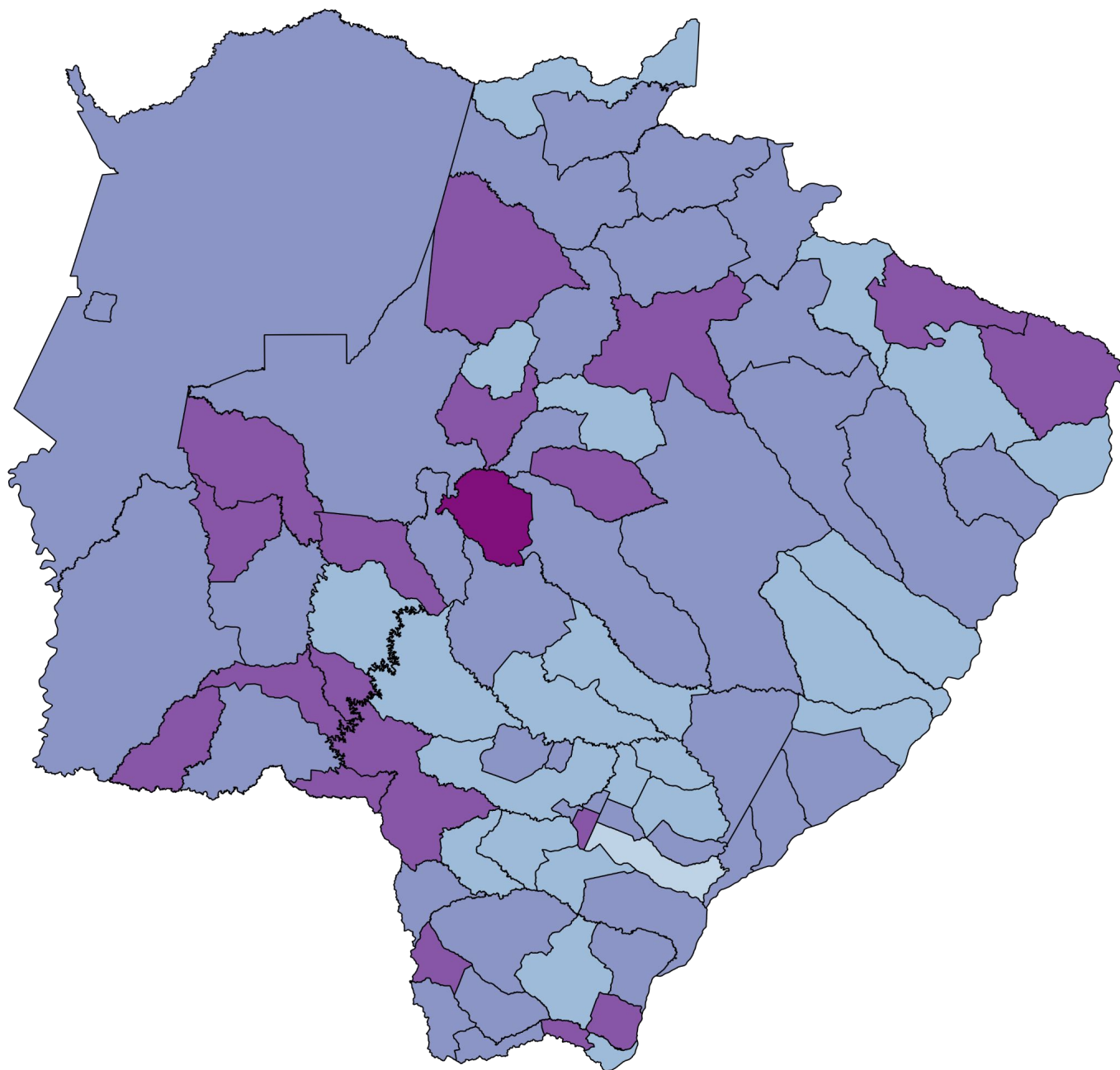


Fonte: SES / MS

*Dados sujeitos a alterações pelos municípios.

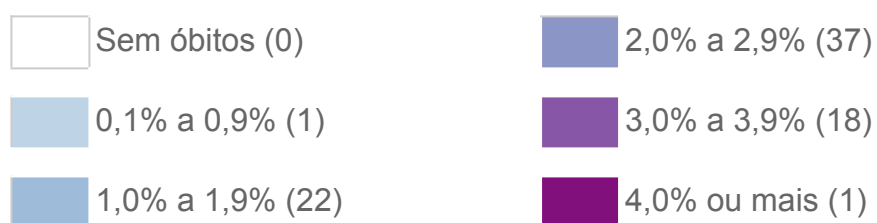


► Distribuição Espacial da Letalidade por COVID-19



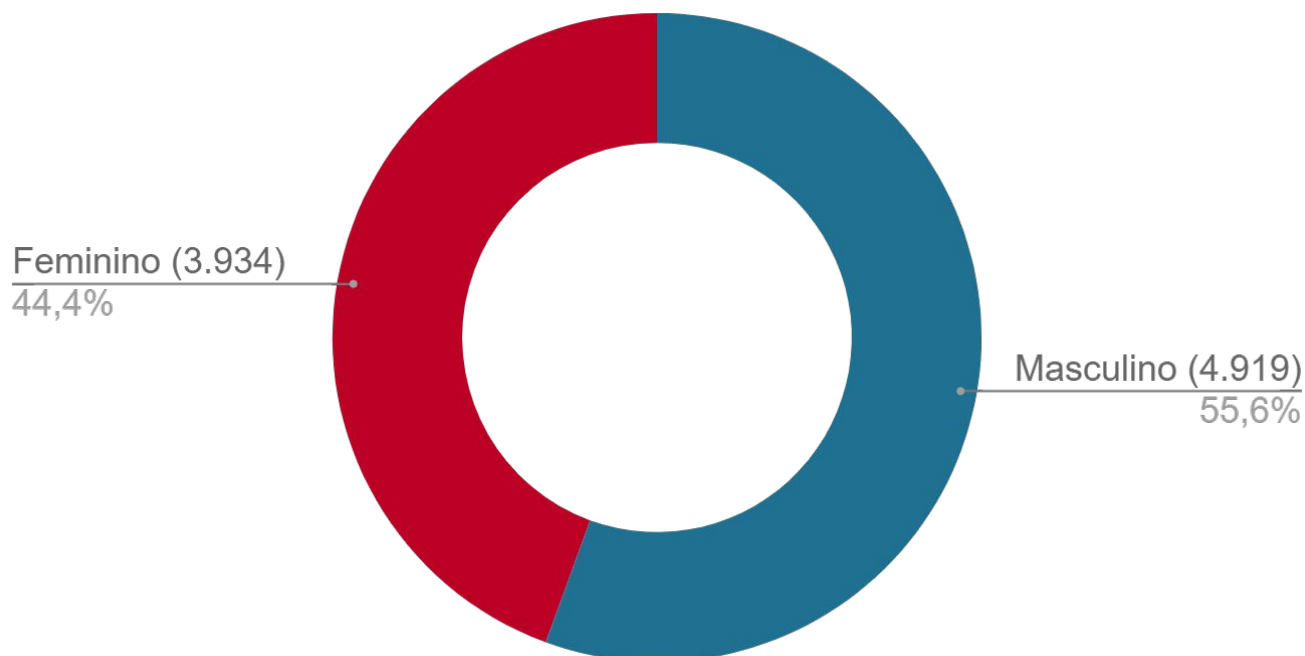
Fonte: SES / MS

*Dados sujeitos a alterações pelos municípios.



▶ Perfil dos Óbitos por COVID-19

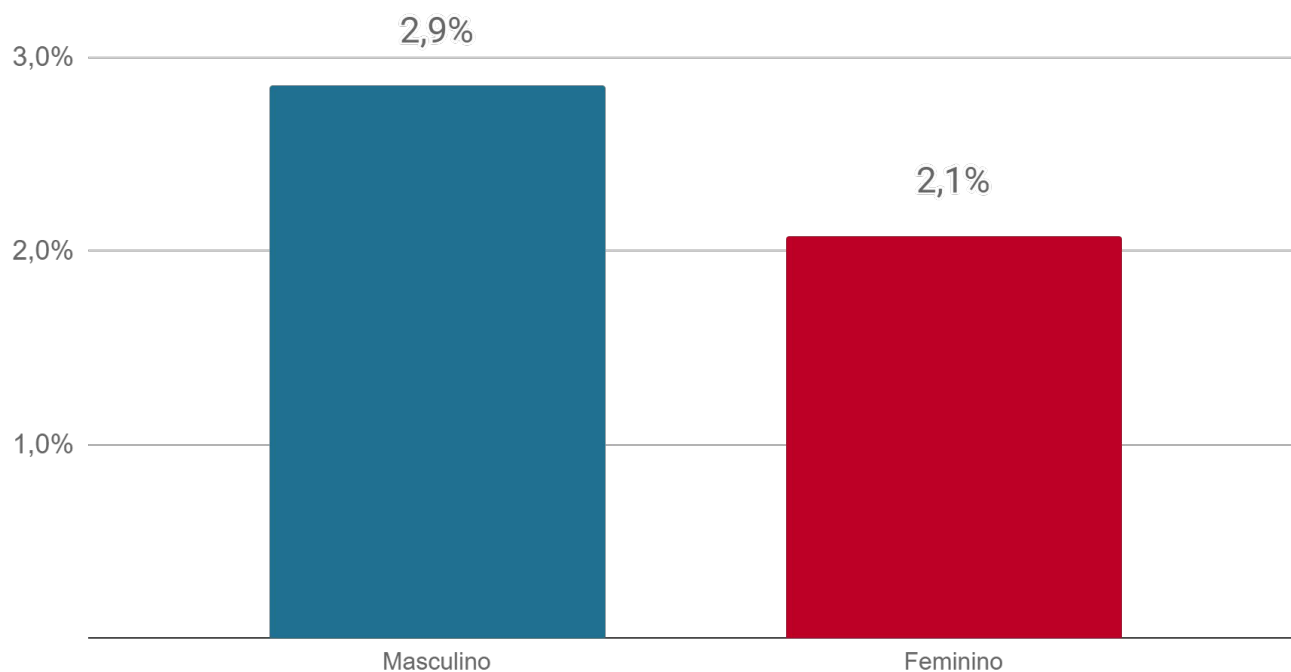
▶ Sexo



Fonte: SES / MS

*Dados sujeitos a alterações pelos municípios.

▶ Letalidade por sexo

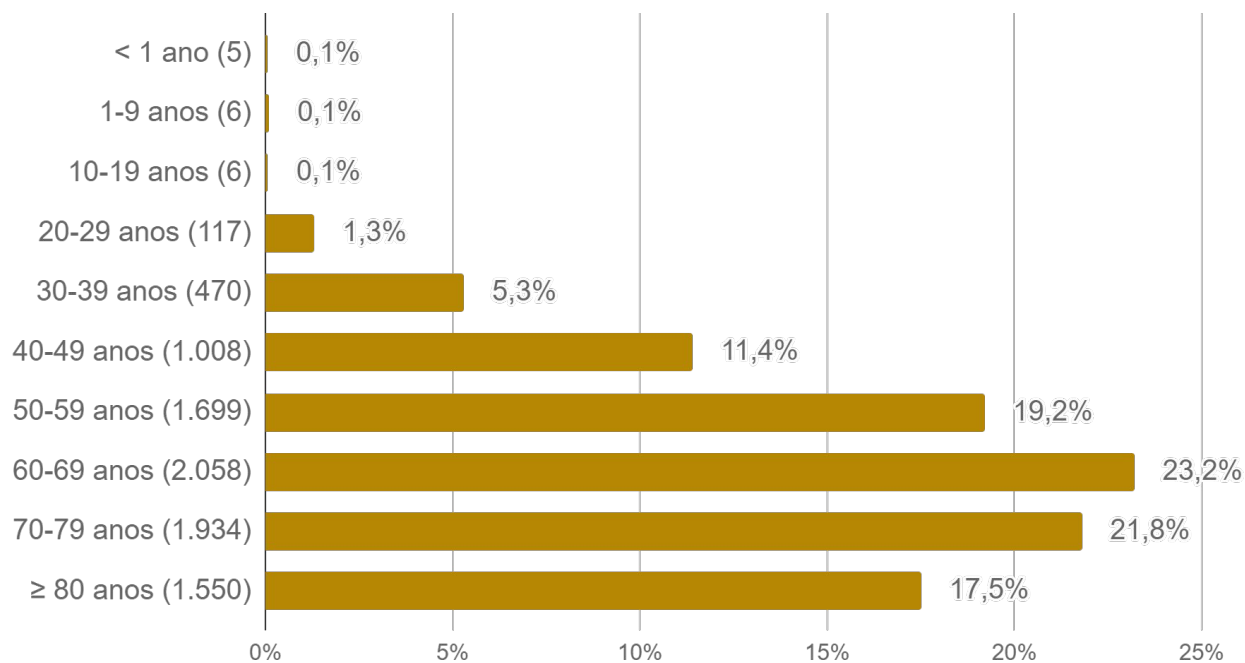


Fonte: SES / MS

*Dados sujeitos a alterações pelos municípios.

► Perfil dos Óbitos por COVID-19

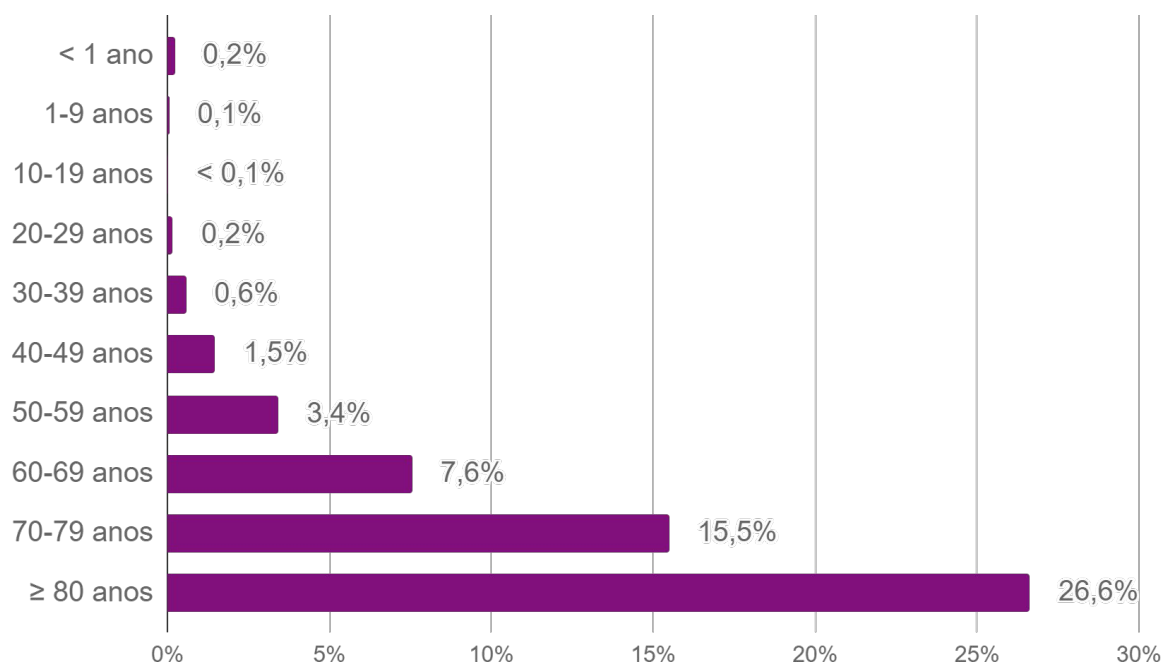
► Faixa etária



Fonte: SES / MS

*Dados sujeitos a alterações pelos municípios.

► Letalidade por faixa etária

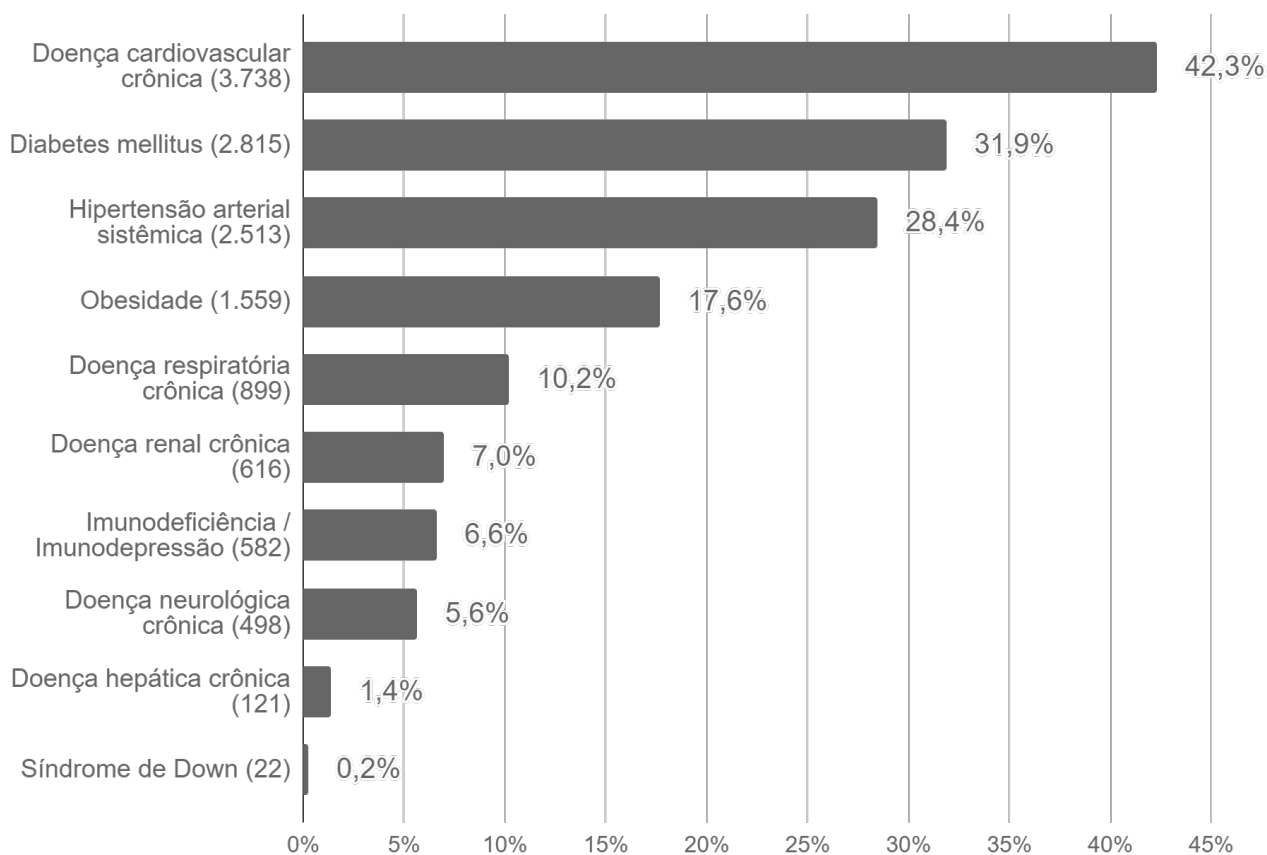
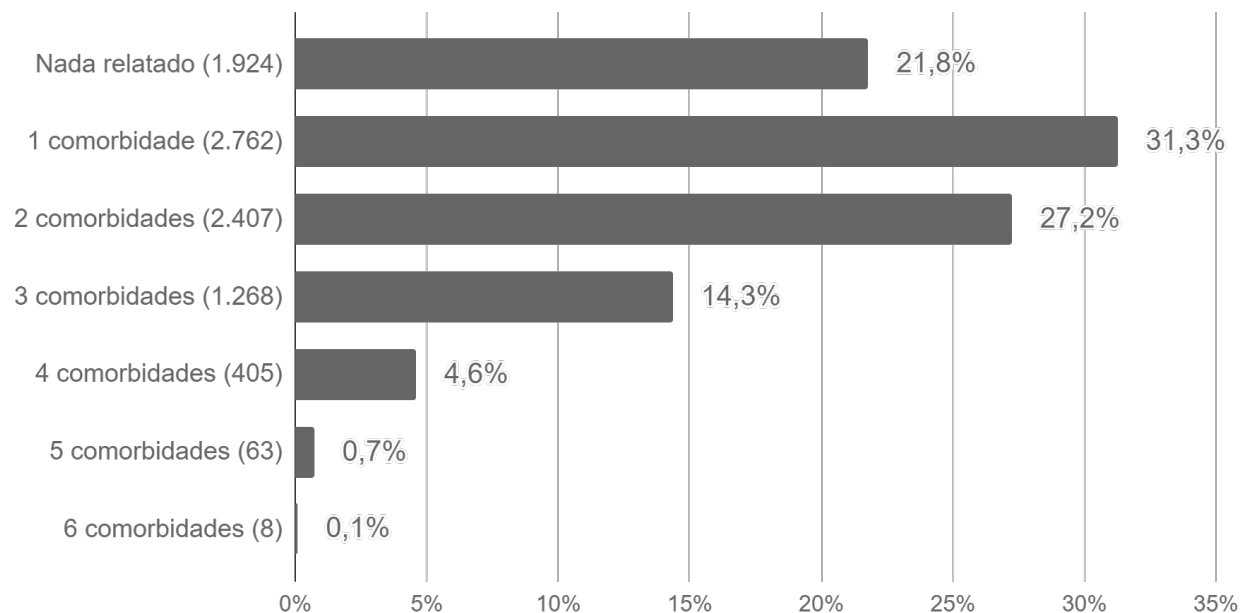


Fonte: SES / MS

*Dados sujeitos a alterações pelos municípios.

► Perfil dos Óbitos por COVID-19

► Comorbidades



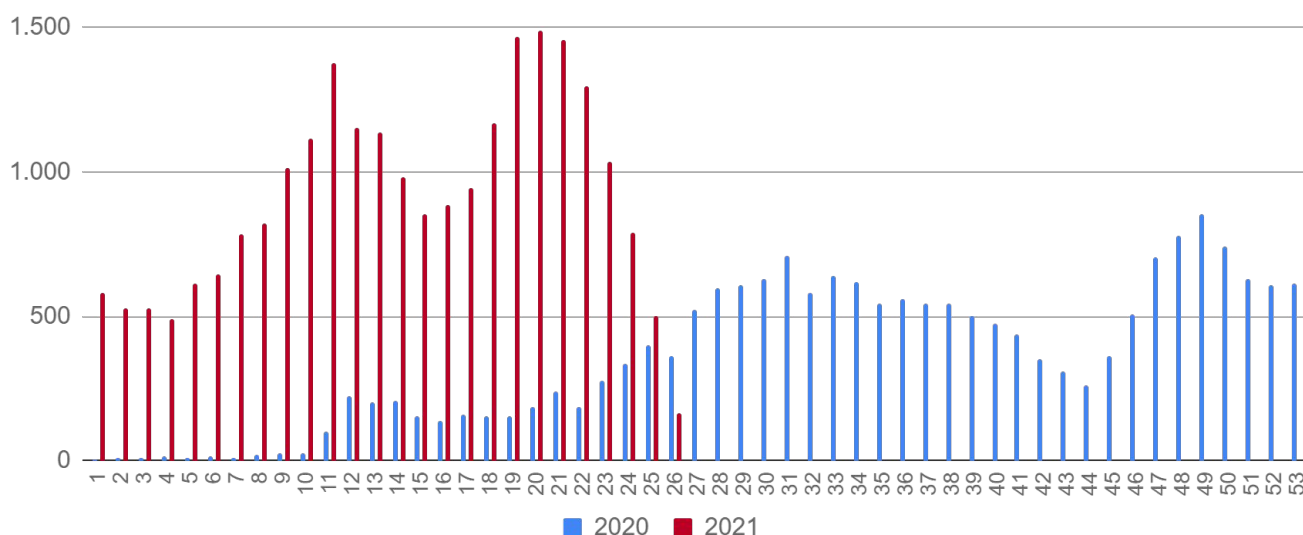
Fonte: SES / MS

*Dados sujeitos a alterações pelos municípios.

► SRAG em Mato Grosso do Sul

A Síndrome Respiratória Aguda Grave (SRAG) é uma condição clínica na qual o indivíduo apresenta um ou mais sinais de agravamento da síndrome gripal (SG). Entre os principais agentes etiológicos que contribuem para que o paciente evolua para uma SRAG, estão os vírus da influenza, vírus sincicial respiratório, adenovírus, coronavírus, entre outros; do mesmo modo que outros agentes etiológicos como diversas bactérias, leishmaniose, leptospirose, etc.

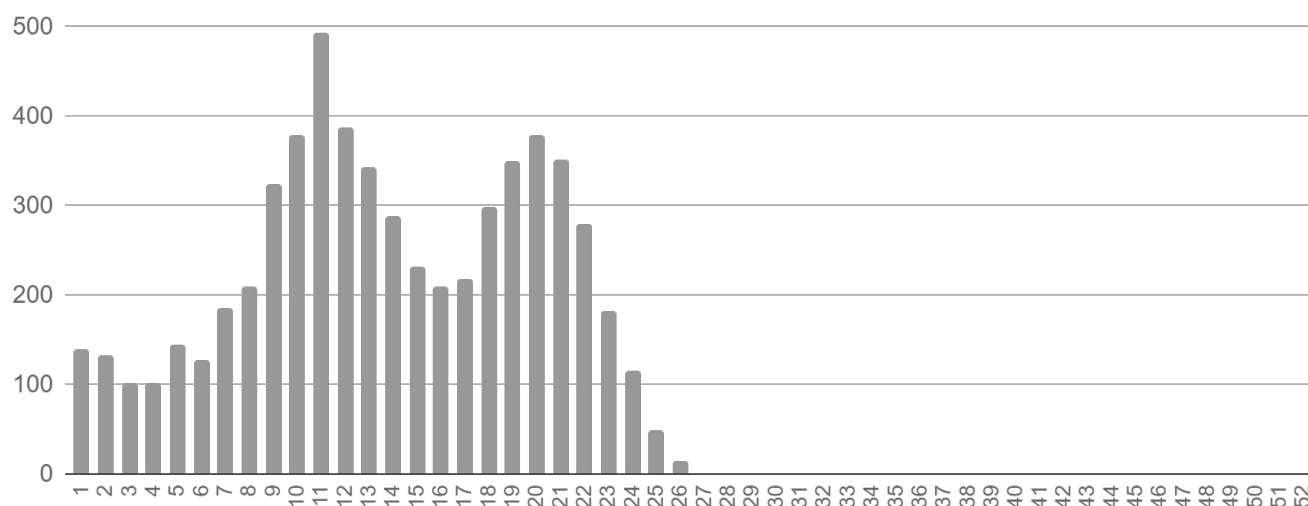
► Casos de SRAG por semana epidemiológica de início dos sintomas



Fonte: SIVEP Gripe

*Dados sujeitos a alterações pelos municípios.

► Óbitos por SRAG¹ por semana epidemiológica de início dos sintomas



¹ Todos os óbitos por SRAG (ocorridos por diversos agentes etiológicos) são submetidos a testagem pelo LACEN para diagnóstico de: Influenza (A H1N1, A H3N2, Influenza B), COVID-19 e painel viral: metapneumovírus, adenovírus, rinovírus, parainfluenza 1, parainfluenza 2, parainfluenza 3, vírus sincicial respiratório.

Fonte: SIVEP Gripe

*Dados sujeitos a alterações pelos municípios.

► Medidas Importantes

- Para contenção da transmissibilidade do COVID-19, deverá ser adotada como medida não farmacológica o isolamento domiciliar da pessoa com sintomas respiratórios e das pessoas que residam no mesmo endereço, ainda que estejam assintomáticos, devendo permanecer em isolamento pelo período máximo de 14 (quatorze) dias.
- Considera-se pessoa com sintomas respiratórios, a apresentação de tosse seca, dor de garganta, ou dificuldade respiratória, acompanhada ou não de febre.
- Os indivíduos com febre e/ou sintomas respiratórios são aconselhados a usar a máscara. É importante lavar as mãos com água e sabão ou álcool em gel a 70% antes de colocar a máscara facial. Além disso, deve-se substituir a máscara por uma nova limpa e seca, assim que ela se tornar úmida.
- As pessoas com mais de 60 anos de idade, devem observar o distanciamento social, restringindo seus deslocamentos para realização de atividades estritamente necessárias, evitando transporte de utilização coletiva, viagens e eventos esportivos, artísticos, culturais, científicos, comerciais e religiosos e outros com concentração próxima de pessoas.

► Notificação

NOTIFICAÇÃO IMEDIATA: Todos os casos devem ser registrados por serviços públicos e privados, por meio do preenchimento da ficha de **SRAG HOSPITALIZADO - SIVEP GRIPE**, dentro das primeiras 24 horas a partir da suspeita clínica.

Inserem no SIVEP GRIPE: Aquidauana, Amambai, Caarapó, Campo Grande, Chapadão do Sul, Corumbá, Costa Rica, Coxim, Dois Irmãos do Buriti, Dourados, Fátima do Sul, Jardim, Maracaju, Naviraí, Nioaque, Nova Andradina, Paraíso das Águas, Paranaíba, Ponta Porã, São Gabriel do Oeste, Sidrolândia, Três Lagoas e Sonora.

Demais municípios enviam a ficha ao CIEVS.

Plantão CIEVS 24 horas: (67) 98477-3435

cievs.ms@hotmail.com

Plantão CIEVS Estadual

DISQUE-NOTIFICA

0800-647-1650 (expediente)

(67) 3318-1823 (expediente)

(67) 98477-3435 (ligações, SMS, WhatsApp - 24 horas)

E-NOTIFICA

cievs@saude.ms.gov.br (expediente)

cievs.ms@hotmail.com (24 horas)

ENDEREÇO

Avenida do Poeta Manoel de Barros, Bloco VII
CEP: 79.031-902 - Campo Grande / MS

Visite o painel interativo COVID-19 de Mato Grosso do Sul

<http://mais.saude.ms.gov.br/>

Governador do Estado de Mato Grosso do Sul	Reinaldo Azambuja Silva
Secretário de Estado de Saúde	Geraldo Resende Pereira
Secretária de Estado de Saúde Adjunta	Crhistine Cavalheiro Maymone Gonçalves
Diretoria de Vigilância em Saúde	Larissa Domingues Castilho
Coordenadoria do CIEVS Estadual	Karine Barbosa
Gerência Técnica de Influenza e Doenças Respiratórias	Lívia de Mello Maziero

Elaboração Daniel Henrique Tsuha
Fabrícia Carvalho Chagas
Grazielli Rocha Romera
Lívia de Mello Maziero