

Boletim Epidemiológico

COVID-19

Agosto
2021

01

Vigilância em Saúde / Gerência Técnica de Influenza e Doenças Respiratórias

► Casos de COVID-19 em Mato Grosso do Sul

Casos notificados		Casos confirmados		Casos descartados	
996.460	100%	356.462	35,8%	631.230	63,3%

Amostras em análise		Casos sem encerramento nos sistemas pelos municípios	
585	0,1%	8.183	0,8%

Óbitos	Letalidade
8.955	2,5%

Fonte: SES / MS

*Dados sujeitos a alterações pelos municípios.

Os dados deste boletim epidemiológico foram extraídos das bases dos sistemas de informação oficiais do Ministério da Saúde, SIVEP Gripe e e-SUS VE, gerados às 15hs do dia 31/07/2021 e publicados neste boletim às 10:30hs de 01/08/2021.

▶ Pontos de Testagem Complementares

▶ Drive-Thru COVID-19 em Campo Grande (desativado)

	Testes	Negativos	Positivos	Taxa de positividade
RT-PCR	48.352	34.128	14.224	29,4%
Teste rápido	7.379	6.989	390	5,3%

▶ Drive-Thru COVID-19 em Dourados (desativado)

	Testes	Negativos	Positivos	Taxa de positividade
RT-PCR	16.631	11.229	5.402	32,5%
Teste rápido	12.849	10.212	2.637	20,5%

▶ Drive-Thru COVID-19 em Três Lagoas (desativado)

	Testes	Negativos	Positivos	Taxa de positividade
RT-PCR	10.815	7.685	3.130	28,9%
Teste rápido	7.599	6.487	1.112	14,6%

▶ Drive-Thru COVID-19 em Corumbá

	Testes	Negativos	Positivos	Taxa de positividade
RT-PCR	20.871	13.252	7.619	36,5%
Teste rápido	8.764	6.427	2.337	26,7%

▶ Escola Estadual Lucia Martins Coelho em Campo Grande (desativado)

	Testes	Negativos	Positivos	Taxa de positividade
Teste rápido	49.398	9.092	9.598	19,4%

Fonte: Corpo de Bombeiros Militar, LACEN / MS
*Dados sujeitos a alterações pelos municípios.

▶ Evolução dos Casos Confirmados

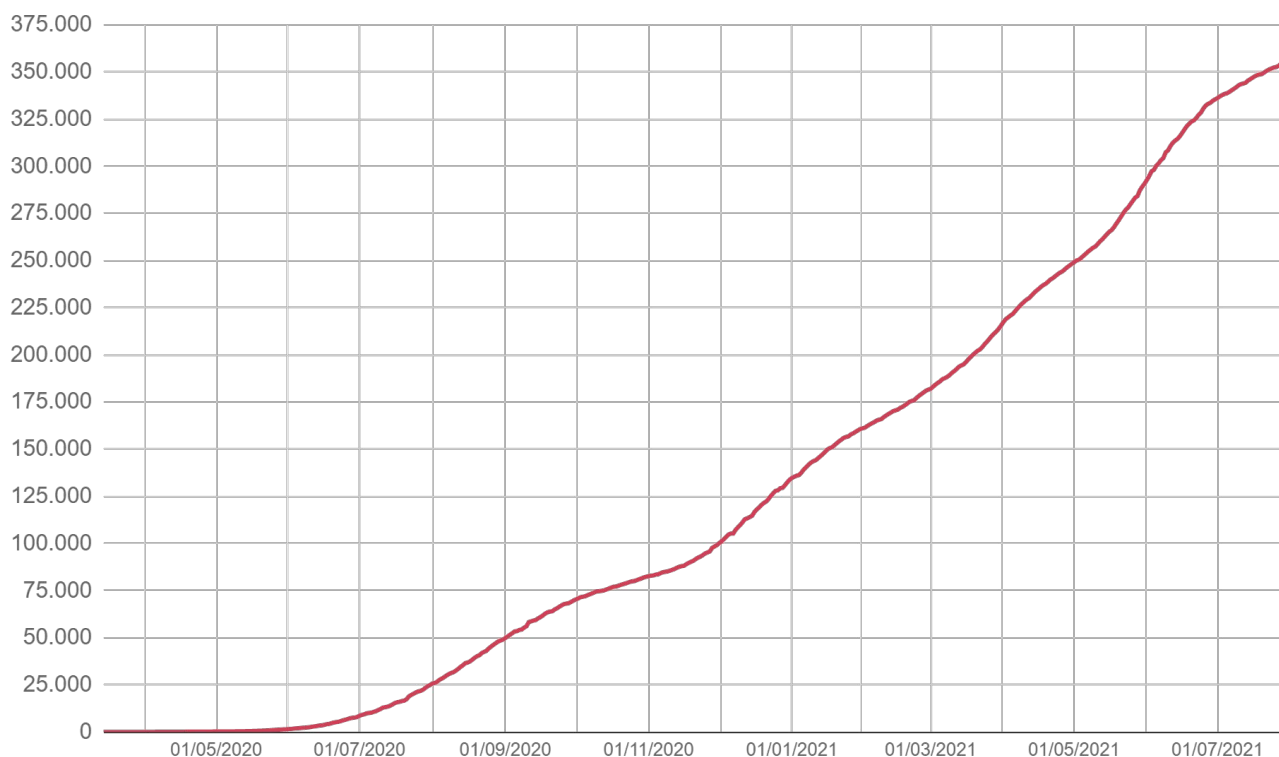
▶ Casos confirmados novos

Dia 31/07/2021	Dia 01/08/2021
355.962	356.462
Casos novos	Variação
+500	+0,1%

Fonte: SES / MS

*Dados sujeitos a alterações pelos municípios.

▶ Casos confirmados acumulados

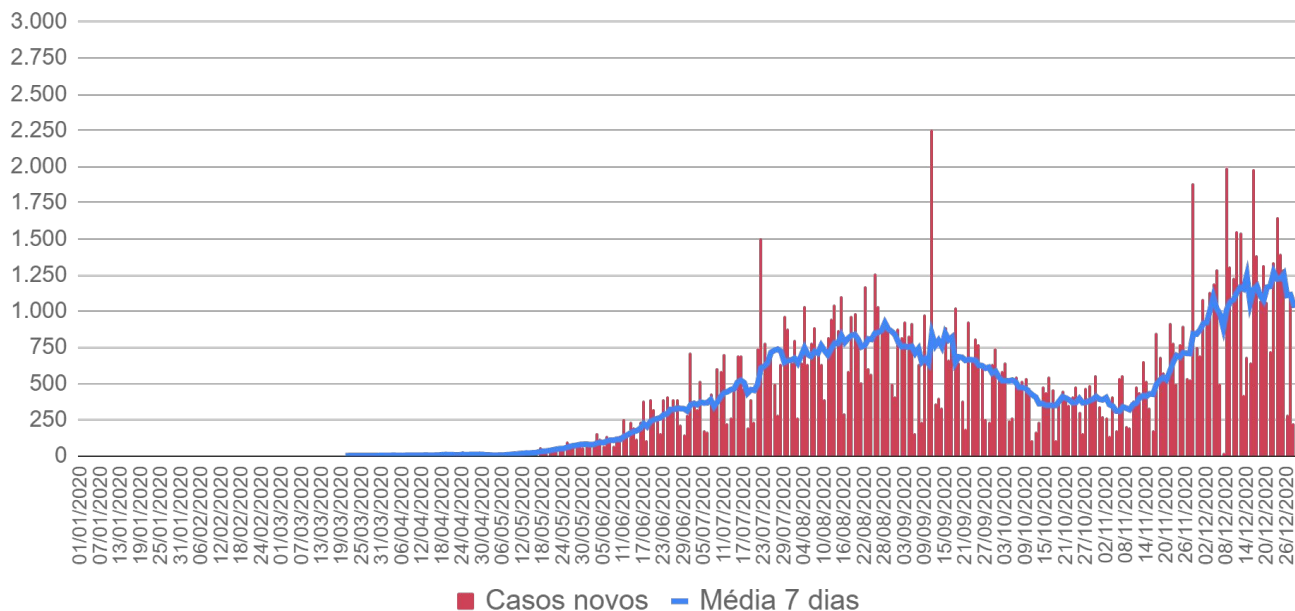


Fonte: SES / MS

*Dados sujeitos a alterações pelos municípios.

▶ Evolução dos Casos Confirmados

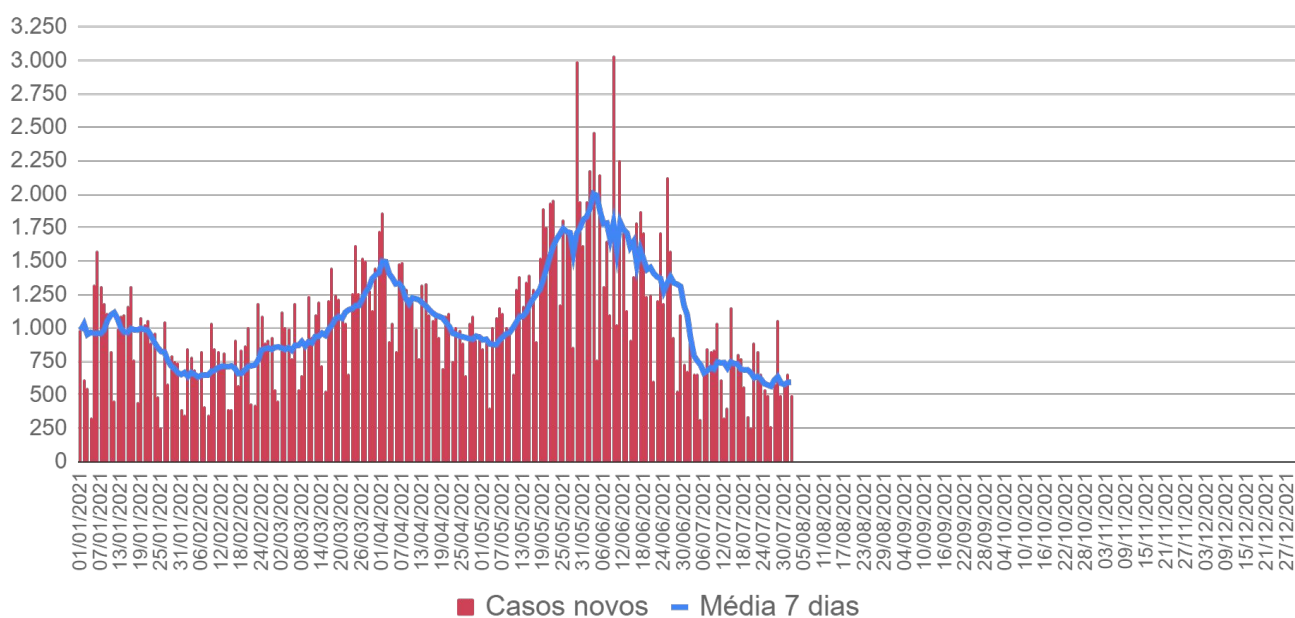
▶ Casos confirmados por dia - 2020



Fonte: SES / MS

*Dados sujeitos a alterações pelos municípios.

▶ Casos confirmados por dia - 2021

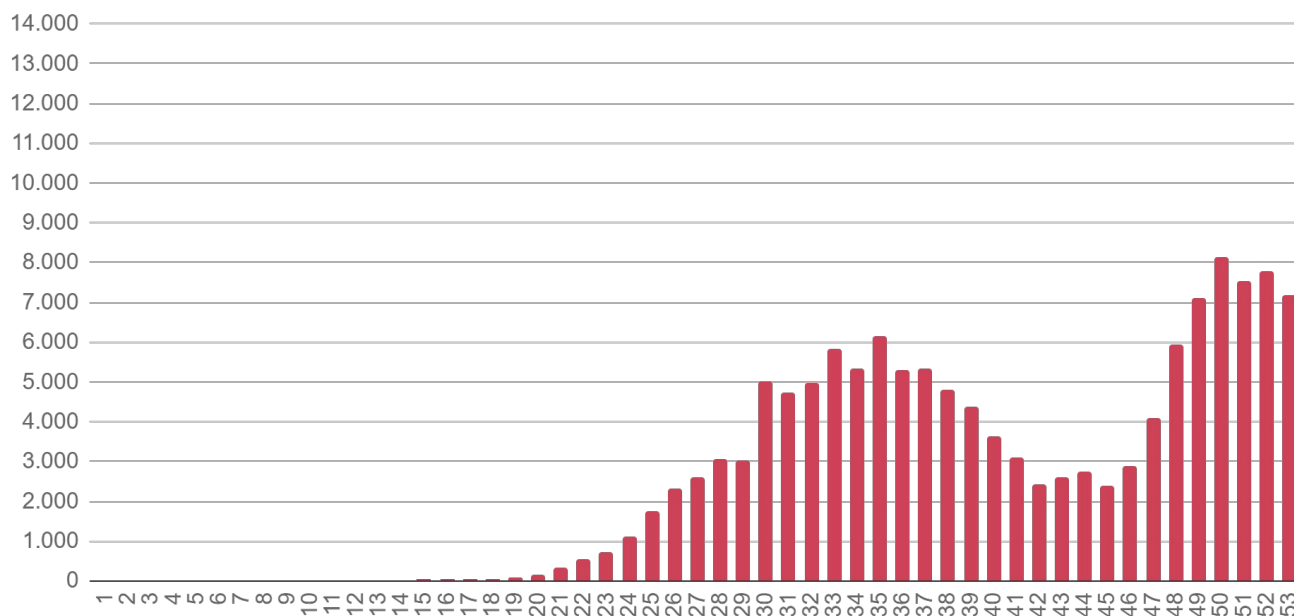


Fonte: SES / MS

*Dados sujeitos a alterações pelos municípios.

▶ Evolução dos Casos Confirmados

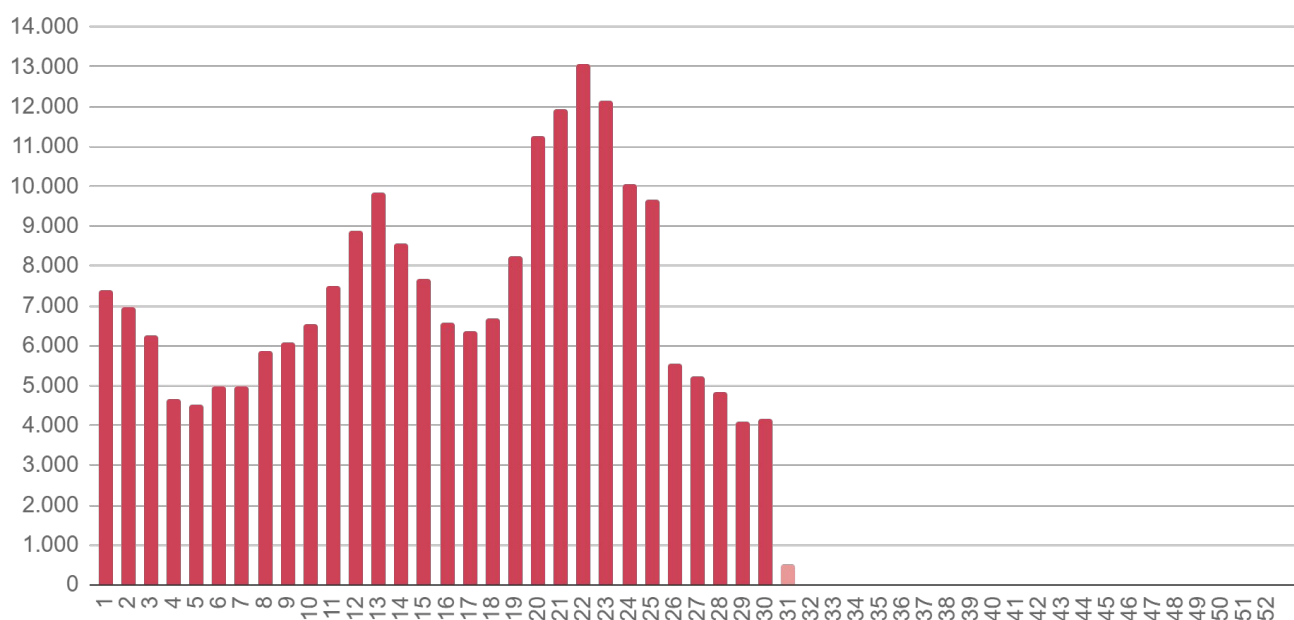
▶ Casos confirmados por semana epidemiológica - 2020



Fonte: SES / MS

*Dados sujeitos a alterações pelos municípios.

▶ Casos confirmados por semana epidemiológica - 2021

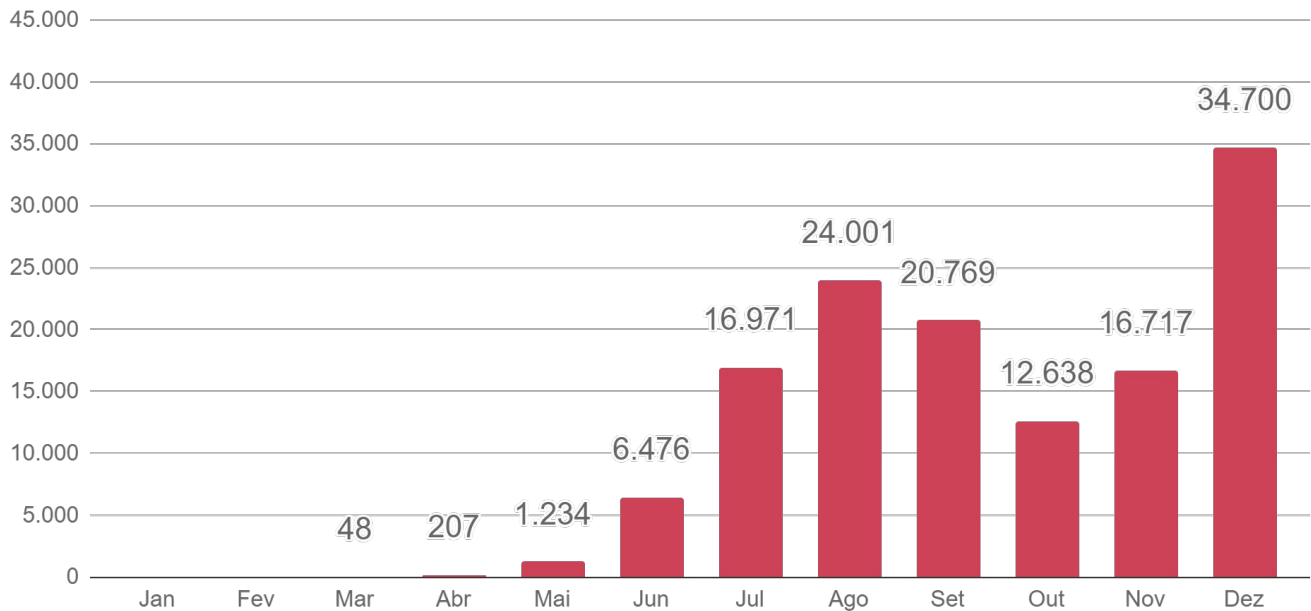


Fonte: SES / MS

*Dados sujeitos a alterações pelos municípios.

► Evolução dos Casos Confirmados

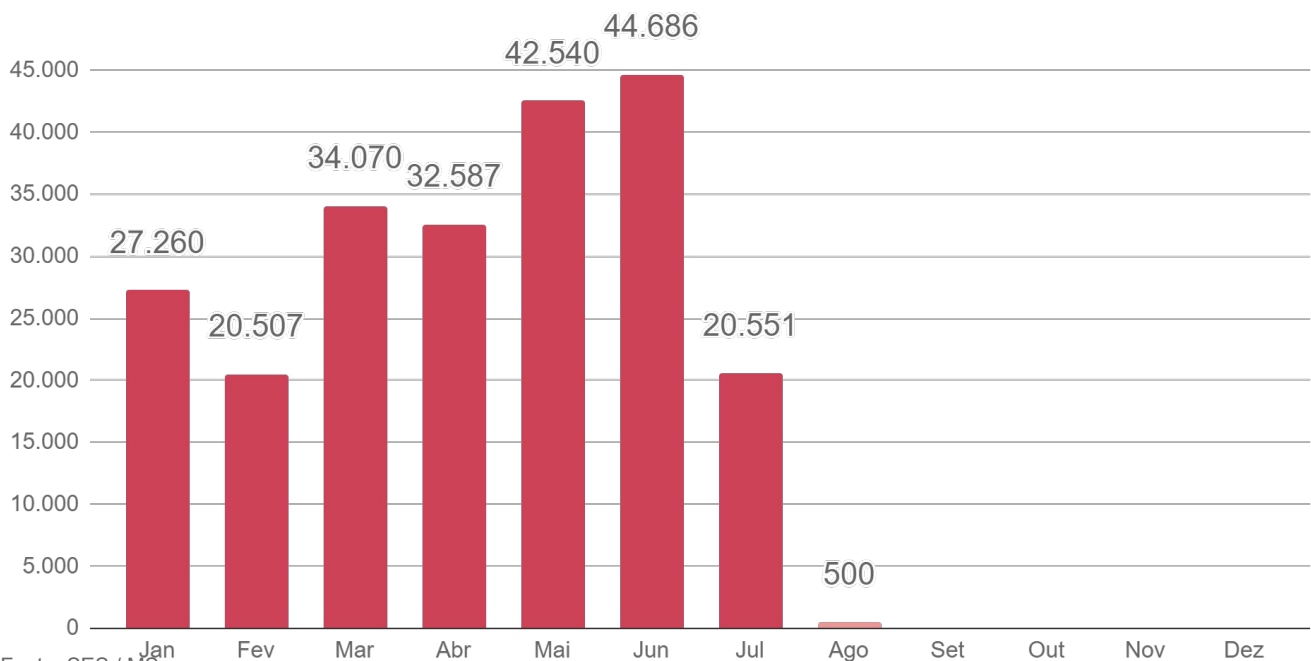
► Casos confirmados por mês - 2020



Fonte: SES / MS

*Dados sujeitos a alterações pelos municípios.

► Casos confirmados por mês - 2021



Fonte: SES / MS

*Dados sujeitos a alterações pelos municípios.

▶ Evolução dos Óbitos

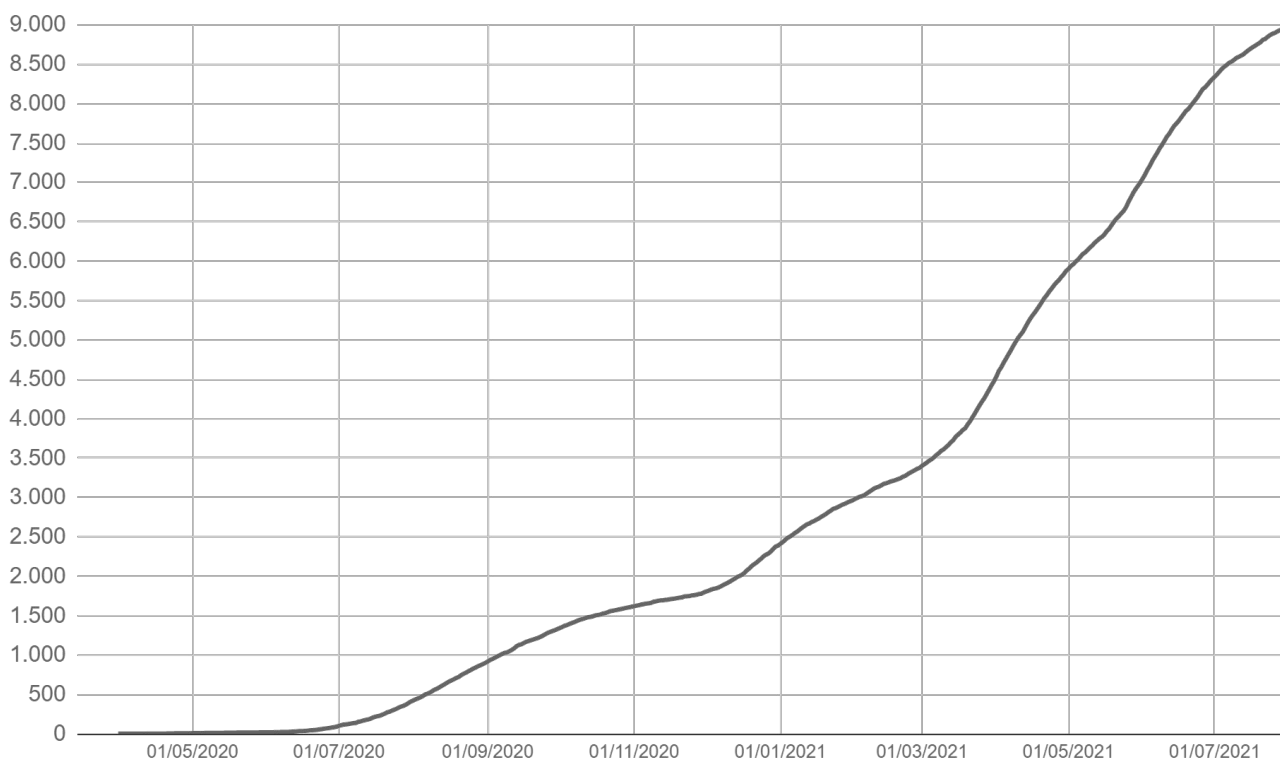
▶ Óbitos novos

Dia 31/07/2021	Dia 01/08/2021
8.938	8.955
Óbitos novos	Variação
+17	+0,2%

Fonte: SES / MS

*Dados sujeitos a alterações pelos municípios.

▶ Óbitos acumulados por data de ocorrência

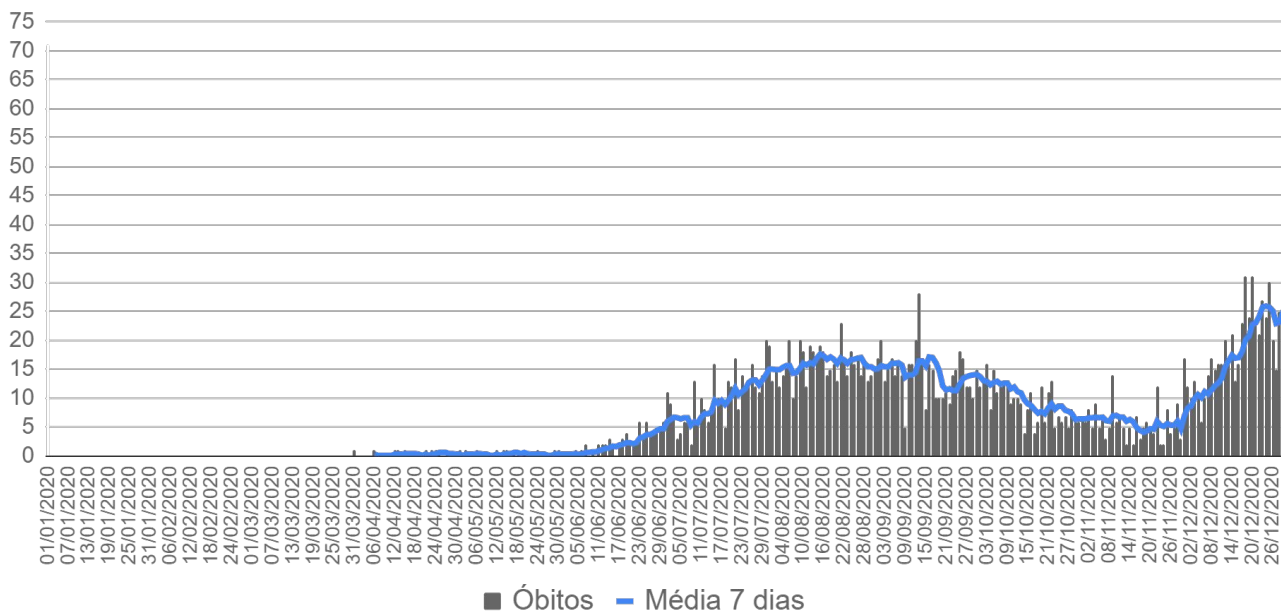


Fonte: SES / MS

*Dados sujeitos a alterações pelos municípios.

► Evolução dos Óbitos

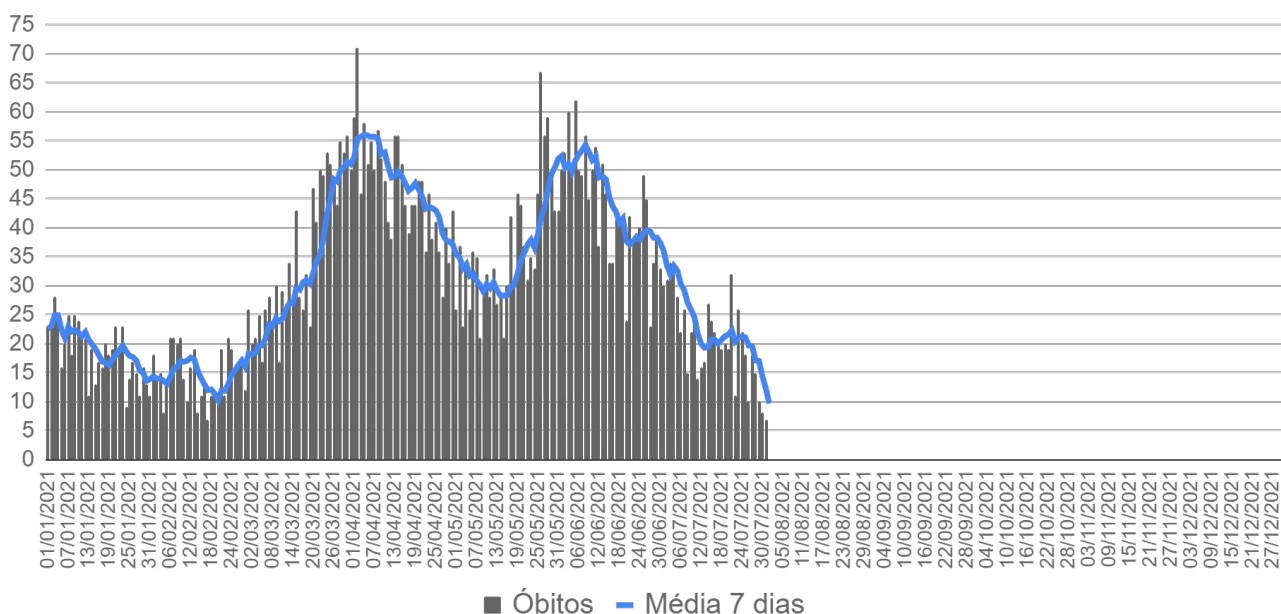
► Óbitos por data de ocorrência - 2020



Fonte: SES / MS

*Dados sujeitos a alterações pelos municípios.

► Óbitos por data de ocorrência - 2021

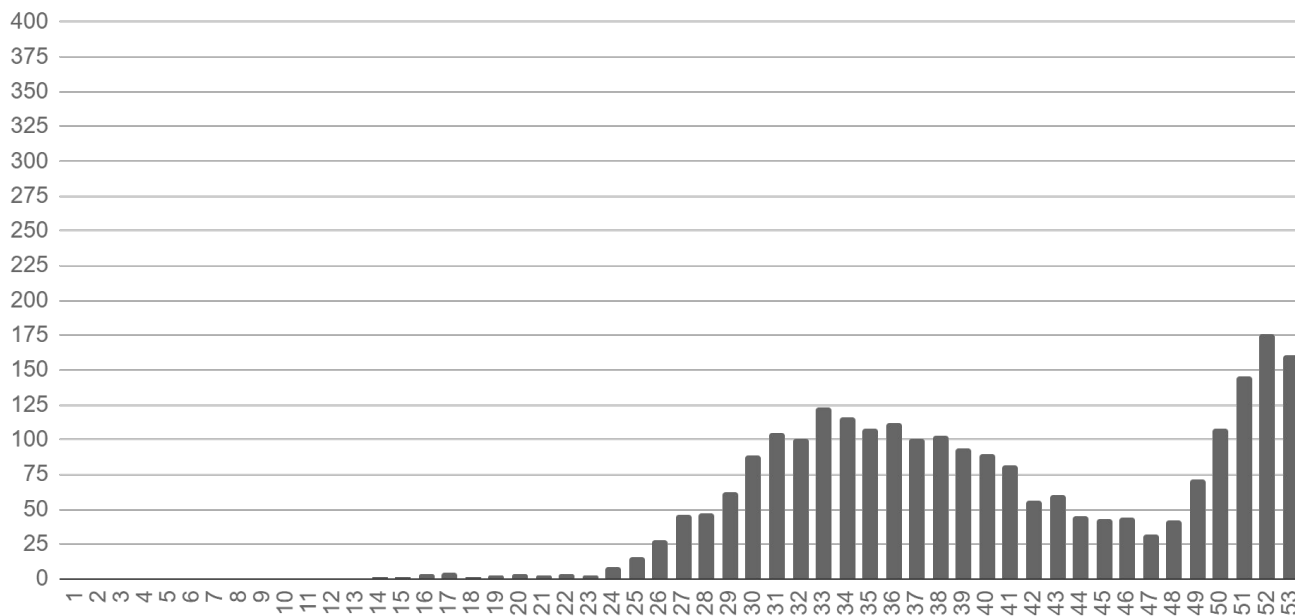


Fonte: SES / MS

*Dados sujeitos a alterações pelos municípios.

▶ Evolução dos Óbitos

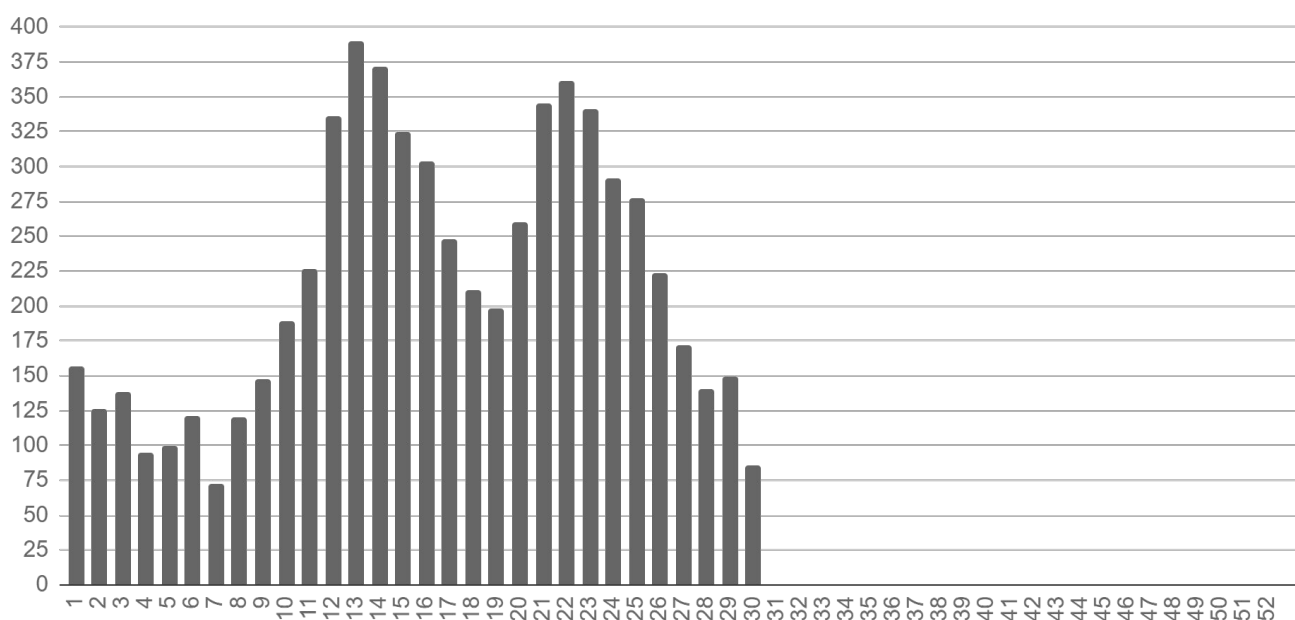
▶ Óbitos por semana epidemiológica de ocorrência - 2020



Fonte: SES / MS

*Dados sujeitos a alterações pelos municípios.

▶ Óbitos por semana epidemiológica de ocorrência - 2021

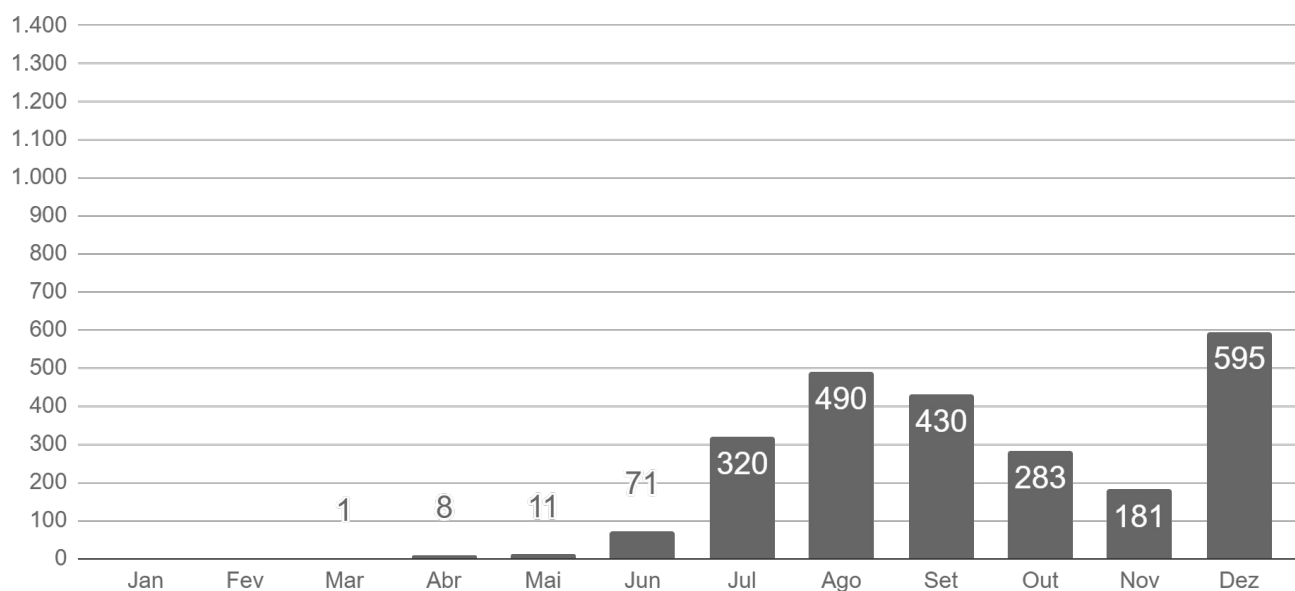


Fonte: SES / MS

*Dados sujeitos a alterações pelos municípios.

▶ Evolução dos Óbitos

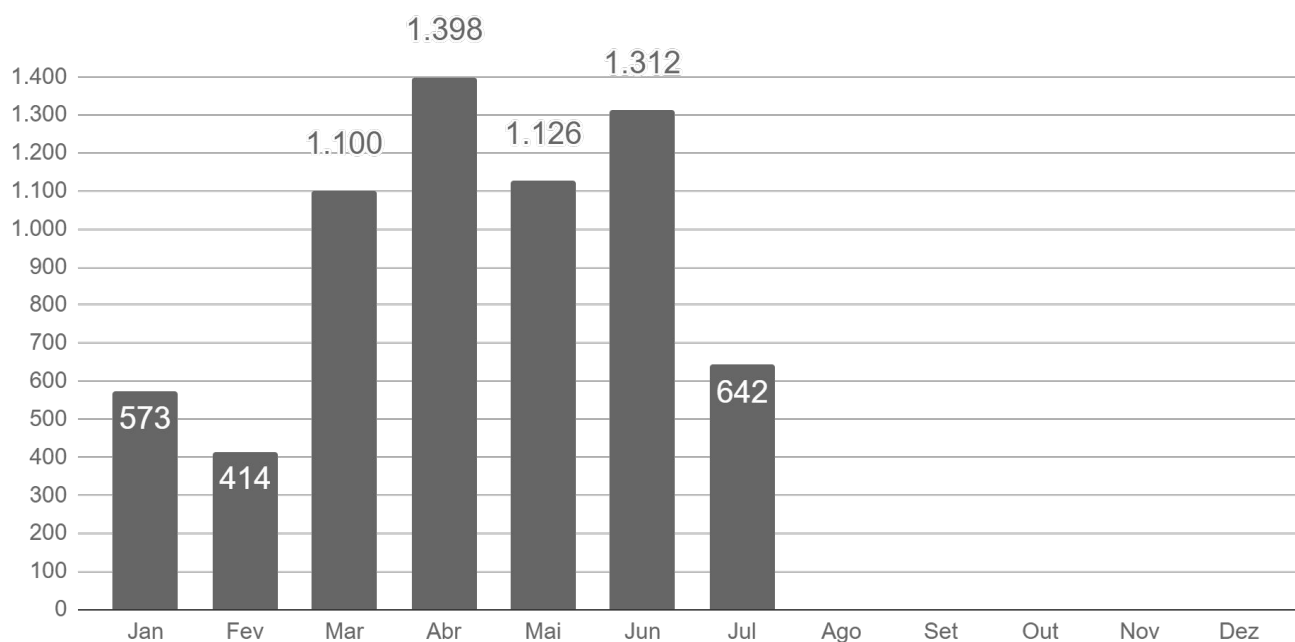
▶ Óbitos por mês de ocorrência - 2020



Fonte: SES / MS

*Dados sujeitos a alterações pelos municípios.

▶ Óbitos por mês de ocorrência - 2021



Fonte: SES / MS

*Dados sujeitos a alterações pelos municípios.

► Casos Confirmados Novos

Município	31/07/2021	01/08/2021	Casos novos	Variação
Campo Grande	127.306	127.675	+369	+0,3%
Três Lagoas	19.164	19.187	+23	+0,1%
Chapadão do Sul	4.888	4.902	+14	+0,3%
Dourados	37.751	37.761	+10	+ < 0,1%
Naviraí	9.310	9.319	+9	+0,1%
Costa Rica	3.574	3.581	+7	+0,2%
Maracaju	6.278	6.285	+7	+0,1%
Ponta Porã	9.671	9.678	+7	+0,1%
Amambai	3.205	3.211	+6	+0,2%
Corumbá	15.376	15.380	+4	+ < 0,1%
Nova Andradina	3.844	3.848	+4	+0,1%
São Gabriel do Oeste	4.134	4.138	+4	+0,1%
Água Clara	2.788	2.791	+3	+0,1%
Camapuã	905	908	+3	+0,3%
Aquidauana	5.501	5.503	+2	+ < 0,1%
Jardim	2.183	2.185	+2	+0,1%
Paraíso das Águas	531	533	+2	+0,4%
Paranaíba	4.847	4.849	+2	+ < 0,1%
Ribas do Rio Pardo	2.473	2.475	+2	+0,1%
Sidrolândia	5.256	5.258	+2	+ < 0,1%
Vicentina	905	907	+2	+0,2%
Alcinópolis	393	394	+1	+0,3%
Anastácio	2.518	2.519	+1	+ < 0,1%
Angélica	1.369	1.370	+1	+0,1%
Antônio João	533	534	+1	+0,2%
Aparecida do Taboado	3.624	3.625	+1	+ < 0,1%
Bodoquena	569	570	+1	+0,2%
Bonito	3.065	3.066	+1	+ < 0,1%
Cassilândia	2.916	2.917	+1	+ < 0,1%
Deodápolis	1.939	1.940	+1	+0,1%
Fátima do Sul	2.776	2.777	+1	+ < 0,1%
Guia Lopes da Laguna	1.015	1.016	+1	+0,1%

► Casos Confirmados Novos

Município	31/07/2021	01/08/2021	Casos novos	Variação
Itaquirai	2.208	2.209	+1	+ < 0,1%
Juti	642	643	+1	+0,2%
Nioaque	1.045	1.046	+1	+0,1%
Nova Alvorada do Sul	2.332	2.333	+1	+ < 0,1%
Pedro Gomes	626	627	+1	+0,2%
Mato Grosso do Sul	355.962	356.462	+500	+0,1%

► COVID-19 na Macrorregião de Campo Grande

Município	Casos notificados	Casos confirmados	Distribuição confirmados	Incidência	Casos sem encerramento
Alcinópolis	1.004	394	0,1%	7.273	1
Anastácio	6.267	2.519	0,7%	9.981	28
Aquidauana	14.474	5.503	1,5%	11.458	120
Bandeirantes	1.400	609	0,2%	8.382	21
Bela Vista	2.956	1.057	0,3%	4.273	4
Bodoquena	1.391	570	0,2%	7.272	7
Bonito	7.034	3.066	0,9%	13.817	13
Camapuã	2.743	908	0,3%	6.631	3
Campo Grande	374.488	127.675	35,8%	14.091	6.374
Caracol	869	362	0,1%	5.856	1
Chapadão do Sul	13.354	4.902	1,4%	18.952	52
Corguinho	715	257	0,1%	4.245	1
Costa Rica	12.578	3.581	1,0%	16.938	40
Coxim	10.437	4.172	1,2%	12.469	20
Dois Irmãos do Buriti	3.214	1.086	0,3%	9.471	25
Figueirão	591	180	0,1%	5.884	6
Guia Lopes da Laguna	2.732	1.016	0,3%	10.342	39
Jaraguari	848	286	0,1%	3.937	1
Jardim	6.559	2.185	0,6%	8.328	20
Maracaju	21.005	6.285	1,8%	13.088	5
Miranda	7.203	2.952	0,8%	10.461	23
Nioaque	3.404	1.046	0,3%	7.546	10
Nova Alvorada do Sul	5.239	2.333	0,7%	10.401	10
Paraíso das Águas	1.522	533	0,1%	9.427	11
Pedro Gomes	1.627	627	0,2%	8.227	4
Porto Murtinho	3.983	1.450	0,4%	8.382	2
Ribas do Rio Pardo	7.871	2.475	0,7%	9.913	438
Rio Negro	1.055	523	0,1%	10.912	7
Rio Verde de Mato Grosso	4.510	2.169	0,6%	10.860	2
Rochedo	2.034	415	0,1%	8.171	5
São Gabriel do Oeste	10.335	4.138	1,2%	15.201	52
Sidrolândia	13.809	5.258	1,5%	8.875	13
Sonora	5.573	1.948	0,5%	9.878	10
Terenos	4.611	1.730	0,5%	7.769	2

Fonte: SES / MS

*Dados sujeitos a alterações pelos municípios.

 Municípios com casos novos

► COVID-19 na Macrorregião de Dourados

Município	Casos notificados	Casos confirmados	Distribuição confirmados	Incidência	Casos sem encerramento
Amambai	8.612	3.211	0,9%	8.063	15
Anaurilândia	1.193	557	0,2%	6.137	-
Angélica	3.490	1.370	0,4%	12.532	16
Antônio João	1.702	534	0,1%	5.920	9
Aral Moreira	1.752	551	0,2%	4.468	-
Batayporã	3.188	1.084	0,3%	9.552	10
Caarapó	9.760	4.069	1,1%	13.300	46
Coronel Sapucaia	2.760	1.054	0,3%	6.866	6
Deodópolis	4.557	1.940	0,5%	14.941	6
Douradina	1.608	623	0,2%	10.427	-
Dourados	106.236	37.761	10,6%	16.746	107
Eldorado	2.692	1.316	0,4%	10.613	-
Fátima do Sul	7.887	2.777	0,8%	14.486	5
Glória de Dourados	2.710	1.221	0,3%	12.271	3
Iguatemi	2.382	927	0,3%	5.731	5
Itaporã	5.628	1.973	0,6%	7.841	16
Itaquiraí	4.379	2.209	0,6%	10.334	8
Ivinhema	9.473	4.847	1,4%	20.863	4
Japorã	573	211	0,1%	2.283	7
Jateí	1.355	482	0,1%	11.987	6
Juti	1.360	643	0,2%	9.474	3
Laguna Carapã	1.662	601	0,2%	8.101	7
Mundo Novo	5.593	2.330	0,7%	12.613	2
Naviraí	20.710	9.319	2,6%	16.734	43
Nova Andradina	13.261	3.848	1,1%	6.968	29
Novo Horizonte do Sul	1.589	498	0,1%	13.518	5
Paranhos	1.213	545	0,2%	3.784	2
Ponta Porã	26.982	9.678	2,7%	10.303	53
Rio Brillhante	11.990	4.928	1,4%	12.905	31
Sete Quedas	1.830	738	0,2%	6.852	-
Tacuru	2.437	733	0,2%	6.279	2
Taquarussu	1.959	263	0,1%	7.330	-
Vicentina	2.351	907	0,3%	14.847	4

Fonte: SES / MS

*Dados sujeitos a alterações pelos municípios.

 Municípios com casos novos

► COVID-19 na Macrorregião de Três Lagoas

Município	Casos notificados	Casos confirmados	Distribuição confirmados	Incidência	Casos sem encerramento
Água Clara	6.419	2.791	0,8%	17.691	4
Aparecida do Taboado	7.303	3.625	1,0%	13.905	21
Bataguassu	6.781	3.440	1,0%	14.748	104
Brasilândia	3.061	1.261	0,4%	10.639	68
Cassilândia	9.096	2.917	0,8%	13.258	7
Inocência	2.996	1.068	0,3%	14.075	14
Paranaíba	12.277	4.849	1,4%	11.470	58
Santa Rita do Pardo	1.841	605	0,2%	7.658	47
Selvíria	1.480	640	0,2%	9.783	1
Três Lagoas	61.468	19.187	5,4%	15.564	489

Fonte: SES / MS

*Dados sujeitos a alterações pelos municípios.

 Municípios com casos novos

► COVID-19 na Macrorregião de Corumbá

Município	Casos notificados	Casos confirmados	Distribuição confirmados	Incidência	Casos sem encerramento
Corumbá	44.397	15.380	4,3%	13.725	129
Ladário	7.032	2.741	0,8%	11.571	6

Fonte: SES / MS

*Dados sujeitos a alterações pelos municípios.

 Municípios com casos novos

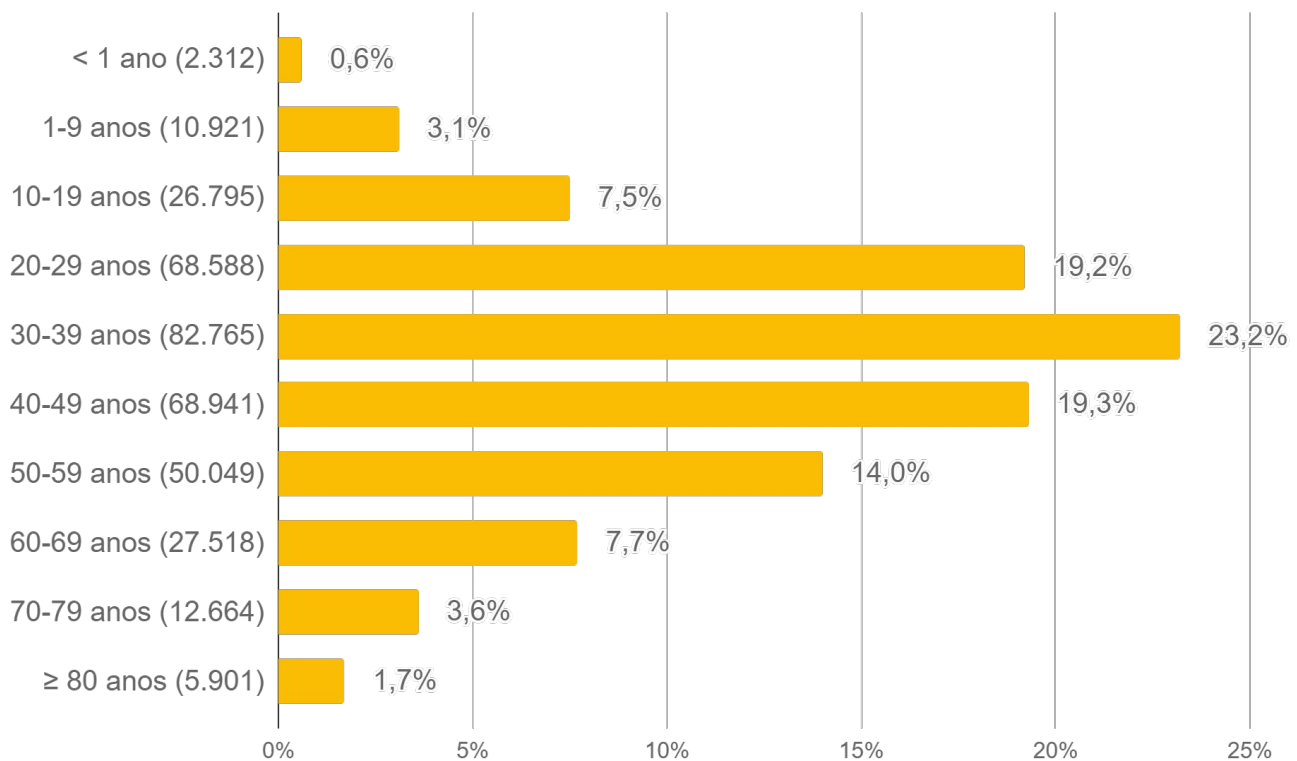
► Cálculo da taxa de incidência

$$\text{Taxa de incidência} = \frac{\text{casos confirmados}}{\text{população}} \times 100 \text{ mil habitantes}$$

► Casos sem encerramento

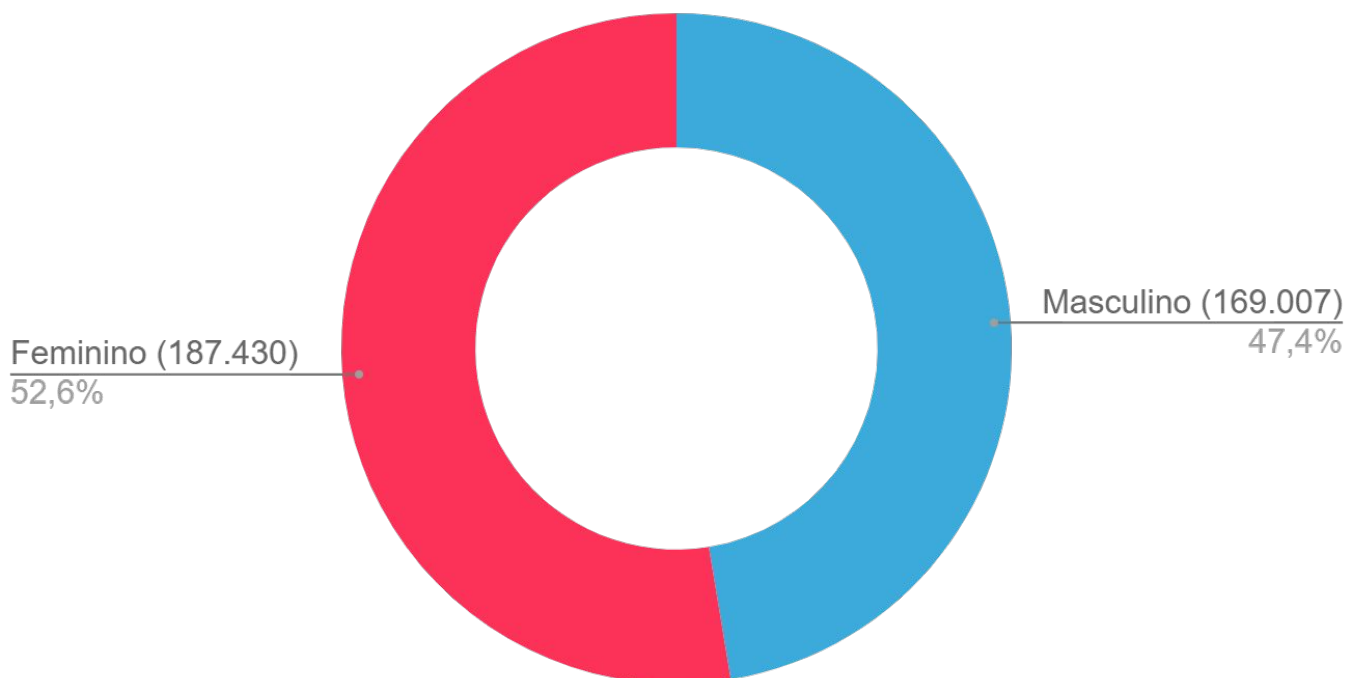
Casos sem encerramento são notificações que estão aguardando resultados de exames laboratoriais ou ainda não foram encerrados pelos municípios nos sistemas de informação e-SUS VE ou SIVEP Gripe.

► Perfil dos Casos Confirmados



Fonte: SES / MS

*Dados sujeitos a alterações pelos municípios.



Fonte: SES / MS

*Dados sujeitos a alterações pelos municípios.

► Casos Confirmados por Tipo de Teste

► Tipos de confirmação

Clínico	Clínico-epidemiológico	Clínico-imagem	Laboratorial
933 (0,3%)	3.540 (1,0%)	763 (0,2%)	351.226 (98,5%)

► Confirmação laboratorial

- **RT-PCR:** O diagnóstico laboratorial para identificação do vírus SARS-CoV-2 é realizado por meio das técnicas de RT-PCR em tempo real e sequenciamento parcial ou total do genoma viral.
- **Teste rápido:** O teste rápido é utilizado para detecção anticorpos IgM e IgG contra o coronavírus e tem por base a metodologia de cromatografia de fluxo lateral. São testes qualitativos para triagem e auxílio diagnóstico.
- **Sorologia:** Detecta a presença de anticorpos específicos de Classe IgA, IgM e/ou IgG contra o vírus SARS-CoV-2 pela metodologia de enzima-imunoensaio ou imunoensaio por quimioluminescência. São testes quantitativos, que fornecem dados adicionais para a interpretação dos resultados.
- **Não informado:** Quando não foi realizado o devido preenchimento pelo município notificador nos sistemas de informação oficiais (e-SUS VE e SIVEP Gripe).

Município	RT-PCR		Teste Rápido		Sorologia		Não Informado		Total
Água Clara	1.411	50,6%	1.319	47,3%			59	2,1%	2.789
Alcinópolis	124	31,8%	250	64,1%	1	0,3%	15	3,8%	390
Amambai	2.394	74,9%	701	21,9%	3	0,1%	100	3,1%	3.198
Anastácio	1.550	61,9%	928	37,1%	2	0,1%	23	0,9%	2.503
Anaurilândia	228	41,2%	312	56,4%	1	0,2%	12	2,2%	553
Angélica	913	66,8%	413	30,2%			41	3,0%	1.367
Antônio João	328	61,7%	185	34,8%			19	3,6%	532
Aparecida do Taboado	1.215	33,6%	2.318	64,1%	1		83	2,3%	3.617
Aquidauana	3.019	55,0%	2.359	43,0%	13	0,2%	99	1,8%	5.490
Aral Moreira	193	35,1%	341	62,0%	1	0,2%	15	2,7%	550
Bandeirantes	293	48,3%	309	50,9%	1	0,2%	4	0,7%	607
Bataguassu	385	11,2%	2.883	83,9%	1		167	4,9%	3.436
Batayporã	600	55,8%	461	42,9%			14	1,3%	1.075
Bela Vista	550	52,1%	476	45,1%			30	2,8%	1.056

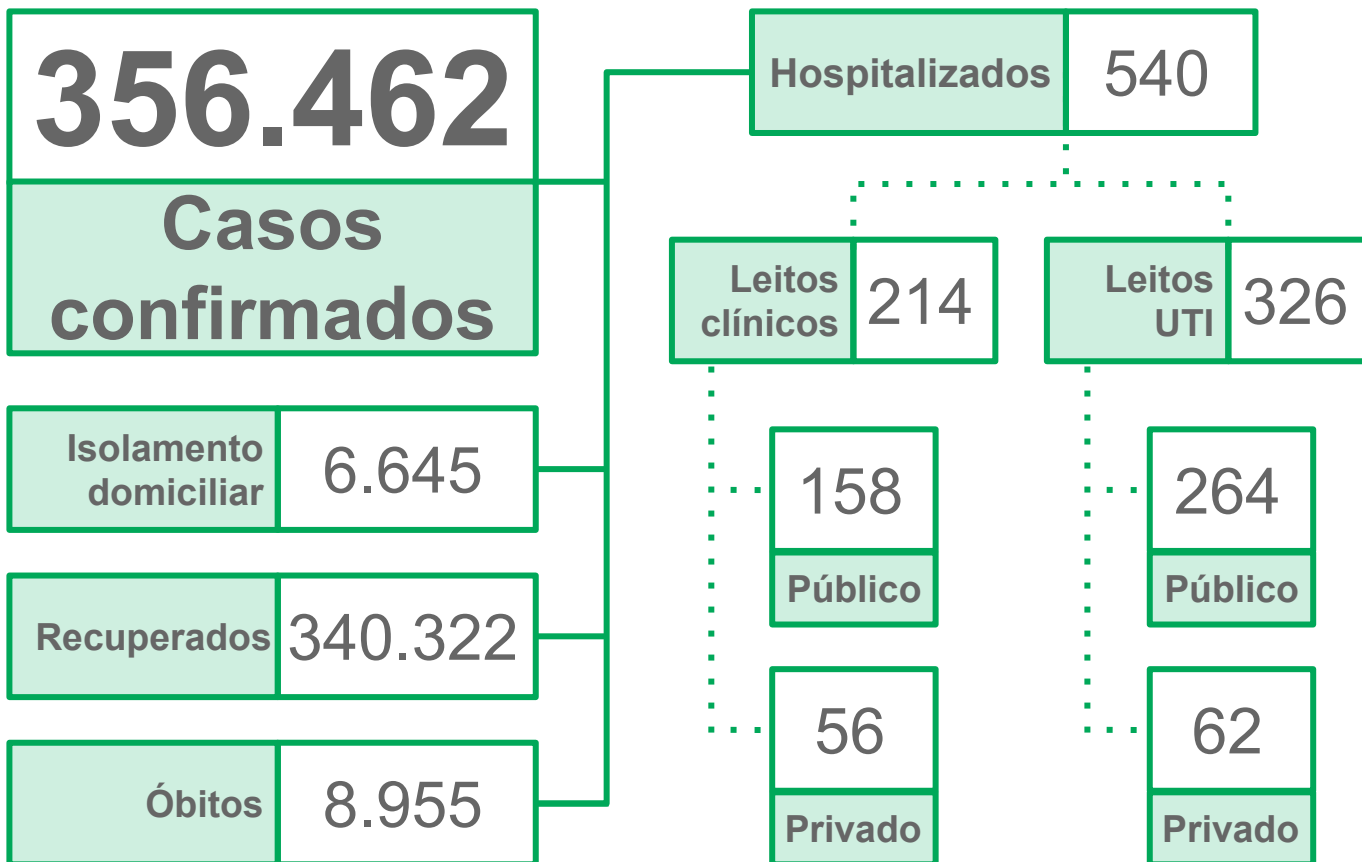
► Casos Confirmados por Tipo de Teste

Município	RT-PCR		Teste Rápido		Sorologia		Não Informado		Total
	Quantidade	Porcentagem	Quantidade	Porcentagem	Quantidade	Porcentagem	Quantidade	Porcentagem	
Bodoquena	286	51,0%	271	48,3%			4	0,7%	561
Bonito	1.237	40,5%	1.773	58,0%	2	0,1%	46	1,5%	3.058
Brasilândia	485	38,6%	740	58,9%			32	2,5%	1.257
Caarapó	1.313	32,3%	2.698	66,4%	6	0,1%	49	1,2%	4.066
Camapuã	774	85,4%	113	12,5%	3	0,3%	16	1,8%	906
Campo Grande	78.955	63,9%	39.810	32,2%	2.258	1,8%	2.629	2,1%	123.652
Caracol	173	48,5%	181	50,7%			3	0,8%	357
Cassilândia	285	9,9%	2.511	86,8%	28	1,0%	69	2,4%	2.893
Chapadão do Sul	2.421	49,5%	2.393	48,9%	3	0,1%	74	1,5%	4.891
Corguinho	226	88,3%	29	11,3%			1	0,4%	256
Coronel Sapucaia	497	47,2%	544	51,7%	2	0,2%	10	0,9%	1.053
Corumbá	8.343	54,6%	6.434	42,1%	25	0,2%	474	3,1%	15.276
Costa Rica	2.162	60,4%	1.361	38,0%			57	1,6%	3.580
Coxim	2.057	49,7%	1.932	46,7%	4	0,1%	142	3,4%	4.135
Deodópolis	556	28,7%	1.324	68,4%			57	2,9%	1.937
Dois Irmãos do Buriti	411	37,9%	668	61,6%	1	0,1%	4	0,4%	1.084
Douradina	304	49,4%	286	46,5%	1	0,2%	24	3,9%	615
Dourados	18.455	48,9%	18.307	48,5%	50	0,1%	906	2,4%	37.718
Eldorado	843	64,2%	385	29,3%	3	0,2%	82	6,2%	1.313
Fátima do Sul	1.615	58,2%	1.092	39,4%	1		65	2,3%	2.773
Figueirão	53	33,1%	97	60,6%			10	6,3%	160
Glória de Dourados	378	31,1%	809	66,5%			29	2,4%	1.216
Guia Lopes da Laguna	684	67,4%	323	31,8%	1	0,1%	7	0,7%	1.015
Iguatemi	578	62,5%	326	35,2%			21	2,3%	925
Inocência	975	91,5%	88	8,3%	1	0,1%	2	0,2%	1.066
Itaporã	1.237	62,7%	689	34,9%			46	2,3%	1.972
Itaquiraí	424	19,2%	1.714	77,8%			66	3,0%	2.204
Ivinhema	2.027	41,9%	2.719	56,1%	4	0,1%	93	1,9%	4.843
Japorã	72	35,0%	128	62,1%			6	2,9%	206
Jaraguari	202	72,9%	72	26,0%			3	1,1%	277
Jardim	1.269	58,4%	858	39,5%	1		44	2,0%	2.172
Jateí	261	54,6%	212	44,4%			5	1,0%	478
Juti	424	66,3%	207	32,3%			9	1,4%	640

► Casos Confirmados por Tipo de Teste

Município	RT-PCR		Teste Rápido		Sorologia		Não Informado		Total
Ladário	1.918	70,6%	763	28,1%			36	1,3%	2.717
Laguna Carapã	260	43,4%	320	53,4%			19	3,2%	599
Maracaju	2.230	35,5%	3.854	61,4%	14	0,2%	181	2,9%	6.279
Miranda	1.928	65,4%	967	32,8%	10	0,3%	44	1,5%	2.949
Mundo Novo	656	28,3%	1.570	67,7%			93	4,0%	2.319
Naviraí	3.450	37,0%	5.345	57,4%	7	0,1%	511	5,5%	9.313
Nioaque	595	57,1%	422	40,5%			25	2,4%	1.042
Nova Alvorada do Sul	1.742	75,2%	561	24,2%			15	0,6%	2.318
Nova Andradina	1.743	45,4%	1.743	45,4%	2	0,1%	347	9,0%	3.835
Novo Horizonte do Sul	81	16,3%	413	83,3%			2	0,4%	496
Paraíso das Águas	315	59,4%	195	36,8%			20	3,8%	530
Paranaíba	957	21,8%	3.363	76,7%	1		64	1,5%	4.385
Paranhos	385	70,6%	154	28,3%			6	1,1%	545
Pedro Gomes	234	37,4%	376	60,2%			15	2,4%	625
Ponta Porã	3.340	34,6%	6.171	63,9%	27	0,3%	115	1,2%	9.653
Porto Murtinho	581	40,3%	825	57,2%			36	2,5%	1.442
Ribas do Rio Pardo	847	34,3%	1.582	64,1%			38	1,5%	2.467
Rio Brilhante	3.528	71,6%	1.291	26,2%	1		105	2,1%	4.925
Rio Negro	365	69,8%	154	29,4%			4	0,8%	523
Rio Verde de Mato Grosso	989	45,6%	1.126	51,9%	5	0,2%	48	2,2%	2.168
Rochedo	258	62,5%	154	37,3%			1	0,2%	413
Santa Rita do Pardo	130	22,4%	442	76,2%	1	0,2%	7	1,2%	580
São Gabriel do Oeste	1.900	46,0%	2.106	51,0%	13	0,3%	114	2,8%	4.133
Selvíria	232	36,3%	382	59,7%			26	4,1%	640
Sete Quedas	496	67,4%	229	31,1%	1	0,1%	10	1,4%	736
Sidrolândia	1.071	20,4%	4.045	77,0%	27	0,5%	109	2,1%	5.252
Sonora	717	38,3%	1.052	56,2%	1	0,1%	103	5,5%	1.873
Tacuru	427	58,4%	297	40,6%			7	1,0%	731
Taquarussu	84	32,4%	165	63,7%			10	3,9%	259
Terenos	1.330	77,0%	379	21,9%	5	0,3%	13	0,8%	1.727
Três Lagoas	9.411	49,2%	8.832	46,1%	30	0,2%	870	4,5%	19.143
Vicentina	429	48,1%	432	48,5%	1	0,1%	29	3,3%	891
Total	185.814	52,9%	154.059	43,9%	2.564	0,7%	8.789	2,5%	351.226

Situação Atual dos Casos Confirmados



Fonte: SES / MS

*Dados sujeitos a alterações pelos municípios.

Casos ativos



Fonte: SES / MS

*Dados sujeitos a alterações pelos municípios.

► Ocupação de Leitos Hospitalares

► Ocupação de leitos públicos por COVID-19

	Leitos clínicos		Leitos UTI	
	Adulto	Pediátrico	Adulto	Pediátrico
Leitos existentes	704	110	421	5
Casos confirmados	153	5	259	5
Casos suspeitos	68	15	34	0
Taxa de ocupação	221 (31%)	20 (18%)	293 (70%)	5 (100%)

Fonte: CORE, Central de Regulação de Campo Grande, Central de Regulação de Dourados, CNES e Resolução 164 CIB/MS, Julho/2021
 *Dados sujeitos a alterações pelos municípios.

► Ocupação de leitos privados por COVID-19

	Leitos clínicos		Leitos UTI	
	Adulto	Pediátrico	Adulto	Pediátrico
Leitos existentes	218	12	113	1
Casos confirmados	56	0	62	0
Casos suspeitos	17	0	7	0
Taxa de ocupação	73 (33%)	0 (0%)	69 (61%)	0 (0%)

Fonte: COVID Hospitalar
 *Dados sujeitos a alterações pelos municípios.

$$\text{Taxa de ocupação (\%)} = \frac{\text{casos confirmados} + \text{casos suspeitos de COVID-19}}{\text{leitos existentes}}$$

► Ocupação de Leitos Hospitalares

► Ocupação de leitos UTI SUS por macrorregião de internação

	Leitos UTI SUS Ofertados Global ¹	Confirmados COVID-19	Suspeitos COVID-19	Não COVID-19 ²	Ocupação Global ³
Macrorregião Campo Grande⁴	362	53%	4%	28%	85%
Macrorregião Dourados⁵	158	25%	7%	32%	64%
Macrorregião Três Lagoas	60	40%	7%	15%	62%
Macrorregião Corumbá	27	15%	11%	26%	52%

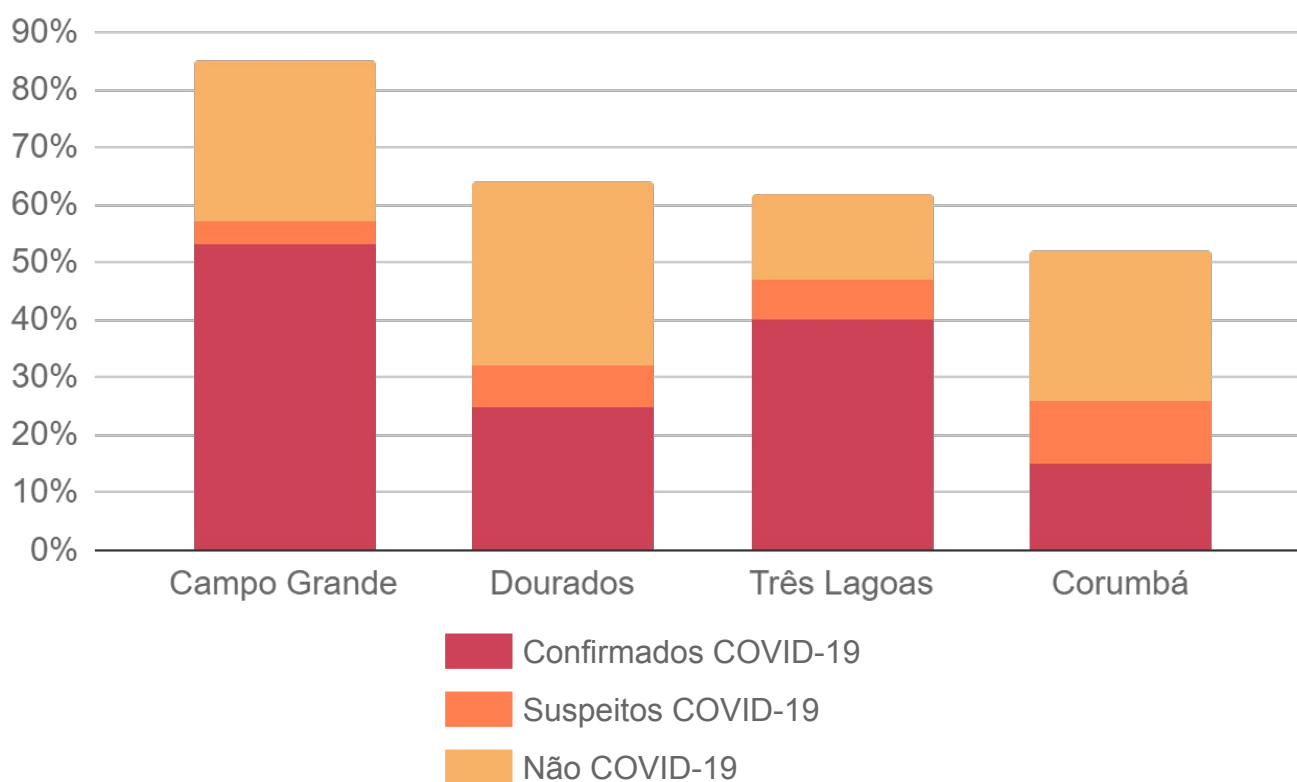
1) Global: representa todos os leitos UTI, incluindo leitos UTI para COVID-19 e UTI geral.

2) Não COVID-19: representa os leitos UTI geral + leitos UTI para COVID-19 que possuem pacientes internados por outros agravos.

3) O excedente da capacidade, quando houver, representa pacientes em leitos COVID-19 ainda não habilitados pelo SUS, mantidos pelas secretarias municipais e estadual de saúde.

4) Dados informados pelos NIR dos estabelecimentos hospitalares do município de Campo Grande

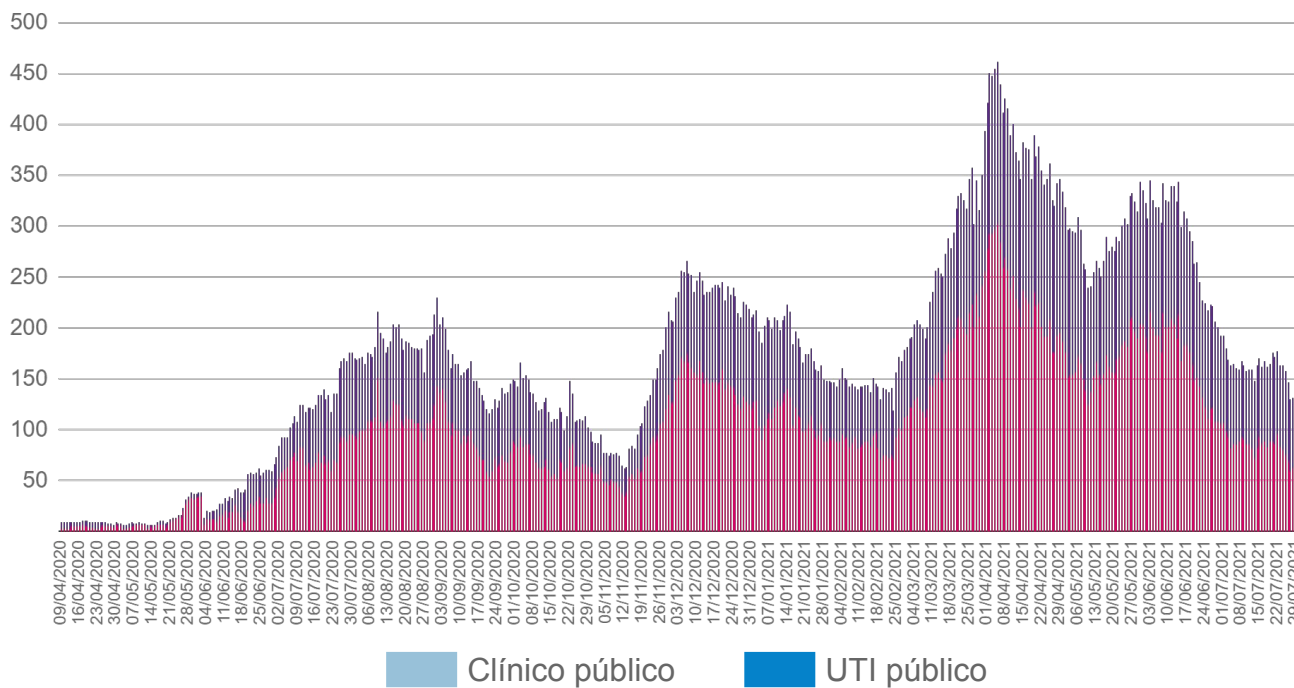
5) Dados referentes aos hospitais do município de Dourados são fornecidos pela Central de Regulação de Dourados.



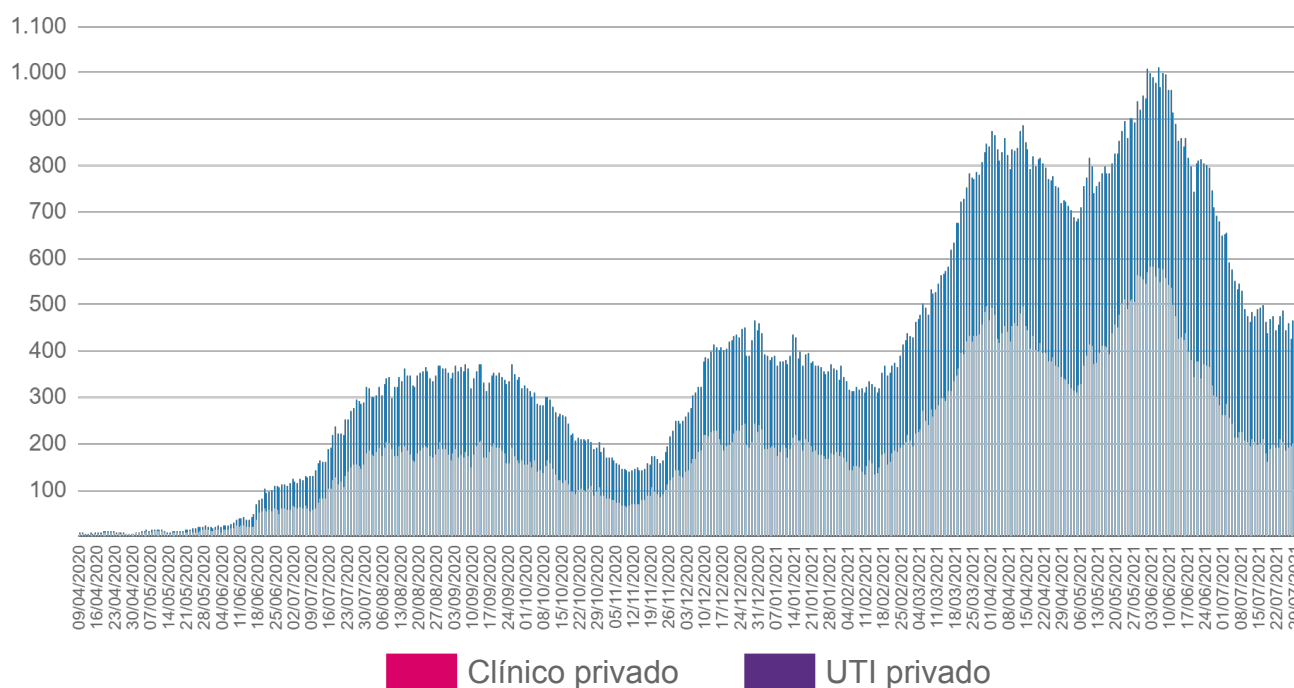
Fonte: CORE, Central de Regulação de Campo Grande, Central de Regulação de Dourados, CNES e Resolução 164 CIB/MS, Julho/2021
*Dados sujeitos a alterações pelos municípios.

▶ Ocupação de Leitos Hospitalares

▶ Evolução da ocupação de leitos públicos



▶ Evolução da ocupação de leitos privados



Fonte: SES / MS

*Dados sujeitos a alterações pelos municípios.

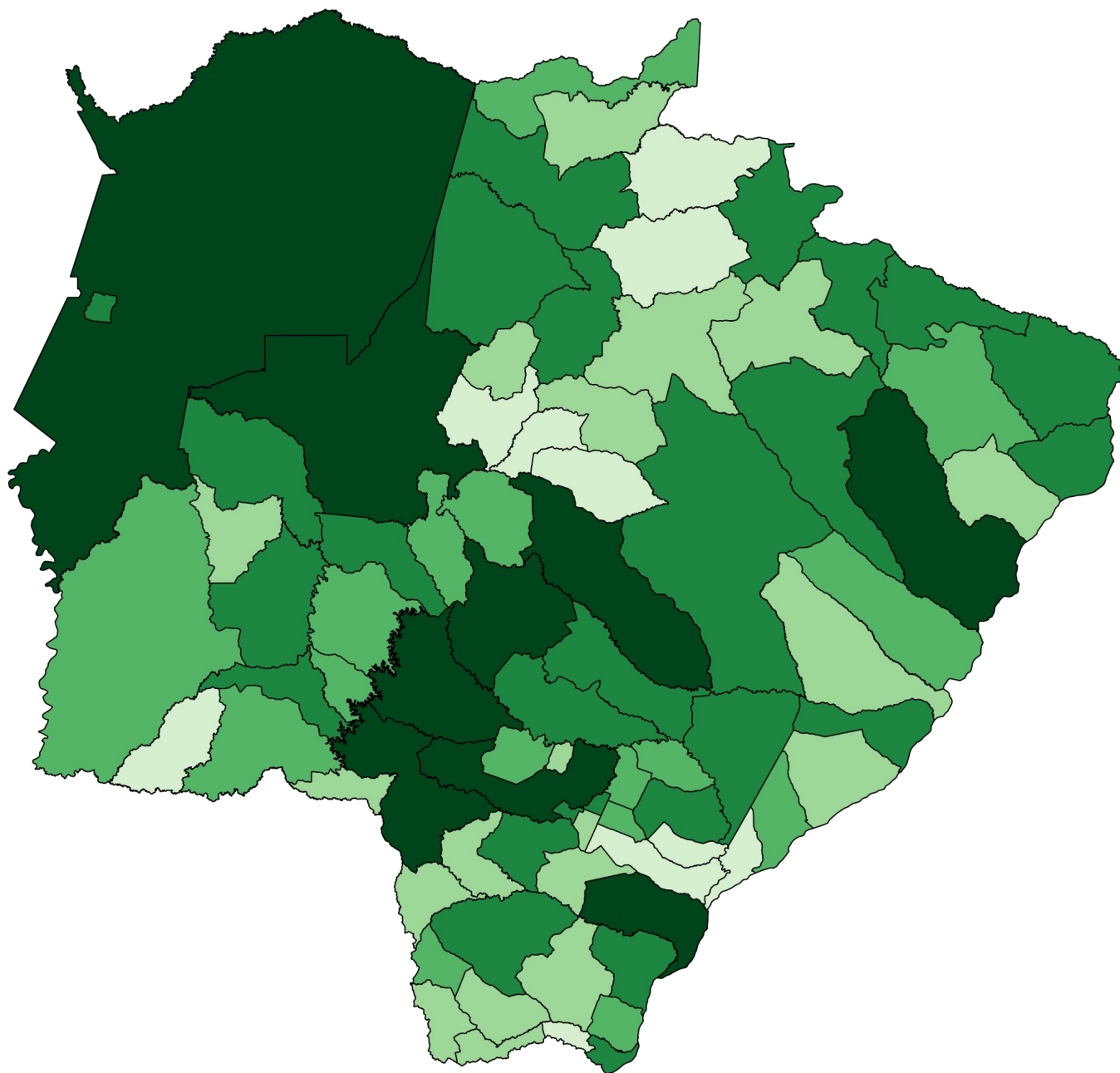
► Frequência e Distribuição dos Casos Confirmados

► Em ordem decrescente de casos confirmados

		Município	Casos	%
		Mato Grosso do Sul	356.462	100%
1	=	Campo Grande	127.675	35,8%
2	=	Dourados	37.761	10,6%
3	=	Três Lagoas	19.187	5,4%
4	=	Corumbá	15.380	4,3%
5	=	Ponta Porã	9.678	2,7%
6	=	Naviraí	9.319	2,6%
7	=	Maracaju	6.285	1,8%
8	=	Aquidauana	5.503	1,5%
9	=	Sidrolândia	5.258	1,5%
10	=	Rio Brilhante	4.928	1,4%
11	=	Chapadão do Sul	4.902	1,4%
12	=	Paranaíba	4.849	1,4%
13	▼	Ivinhema	4.847	1,4%
14	▼	Coxim	4.172	1,2%
15	▼	São Gabriel do Oeste	4.138	1,2%
16	▼	Caarapó	4.069	1,1%
17	▼	Nova Andradina	3.848	1,1%
18	▼	Aparecida do Taboado	3.625	1,0%
19	▼	Costa Rica	3.581	1,0%
20	▼	Bataguassu	3.440	1,0%
21	▼	Amambai	3.211	0,9%
22	▼	Bonito	3.066	0,9%
23	▼	Miranda	2.952	0,8%
24	▼	Cassilândia	2.917	0,8%
25	▼	Água Clara	2.791	0,8%
26	▼	Fátima do Sul	2.777	0,8%
27	▼	Ladário	2.741	0,8%
28	▼	Anastácio	2.519	0,7%
29	▼	Ribas do Rio Pardo	2.475	0,7%
30	▼	Nova Alvorada do Sul	2.333	0,7%
31	▼	Mundo Novo	2.330	0,7%
32	▼	Itaquiraí	2.209	0,6%
33	▼	Jardim	2.185	0,6%
34	▼	Rio Verde de Mato Grosso	2.169	0,6%
35	▼	Itaporã	1.973	0,6%
36	▼	Sonora	1.948	0,5%
37	▼	Deodápolis	1.940	0,5%
38	▼	Terenos	1.730	0,5%
39	▼	Porto Murtinho	1.450	0,4%

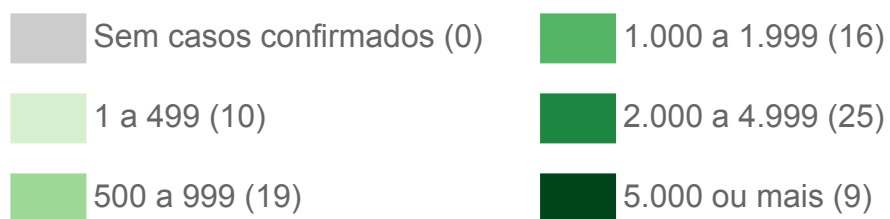
		Município	Casos	%
40	▼	Angélica	1.370	0,4%
41	▼	Eldorado	1.316	0,4%
42	▼	Brasilândia	1.261	0,4%
43	▼	Glória de Dourados	1.221	0,3%
44	▼	Dois Irmãos do Buriti	1.086	0,3%
45	▼	Batayporã	1.084	0,3%
46	▼	Inocência	1.068	0,3%
47	▼	Bela Vista	1.057	0,3%
48	▼	Coronel Sapucaia	1.054	0,3%
49	▼	Nioaque	1.046	0,3%
50	▼	Guia Lopes da Laguna	1.016	0,3%
51	▼	Iguatemi	927	0,3%
52	▼	Camapuã	908	0,3%
53	▼	Vicentina	907	0,3%
54	▼	Sete Quedas	738	0,2%
55	▼	Tacuru	733	0,2%
56	▼	Juti	643	0,2%
57	▼	Selvíria	640	0,2%
58	▼	Pedro Gomes	627	0,2%
59	▼	Douradina	623	0,2%
60	▼	Bandeirantes	609	0,2%
61	▼	Santa Rita do Pardo	605	0,2%
62	▼	Laguna Carapã	601	0,2%
63	▼	Bodoquena	570	0,2%
64	▼	Anaurilândia	557	0,2%
65	▼	Aral Moreira	551	0,2%
66	▼	Paranhos	545	0,2%
67	▼	Antônio João	534	0,1%
68	▼	Paraíso das Águas	533	0,1%
69	▼	Rio Negro	523	0,1%
70	▼	Novo Horizonte do Sul	498	0,1%
71	▼	Jateí	482	0,1%
72	▼	Rochedo	415	0,1%
73	▼	Alcinópolis	394	0,1%
74	▼	Caracol	362	0,1%
75	▼	Jaraguari	286	0,1%
76	▼	Taquarussu	263	0,1%
77	▼	Corguinho	257	0,1%
78	▼	Japorã	211	0,1%
79	▼	Figueirão	180	0,1%

► Distribuição Espacial dos Casos Confirmados



Fonte: SES / MS

*Dados sujeitos a alterações pelos municípios.



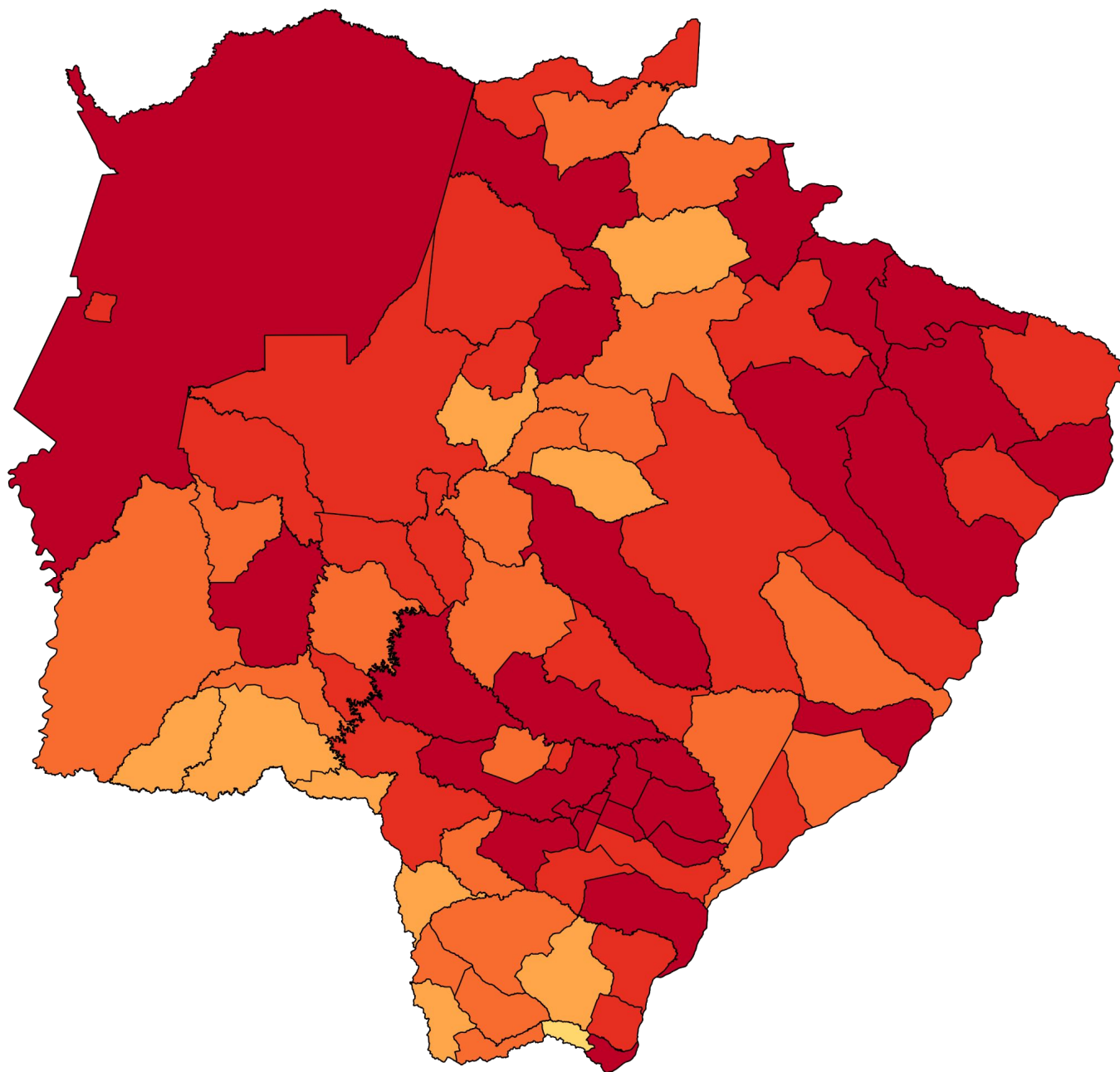
► Incidência dos Casos Confirmados

► Por 100 mil habitantes em ordem decrescente

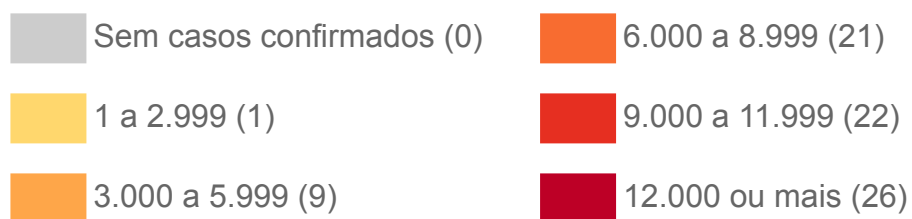
	Município	Incidência
	Mato Grosso do Sul	12.688
1 =	Ivinhema	20.863
2 =	Chapadão do Sul	18.952
3 =	Água Clara	17.691
4 =	Costa Rica	16.938
5 =	Dourados	16.746
6 =	Naviraí	16.734
7 =	Três Lagoas	15.564
8 =	São Gabriel do Oeste	15.201
9 =	Deodópolis	14.941
10 =	Vicentina	14.847
11 =	Bataguassu	14.748
12 =	Fátima do Sul	14.486
13 ▲	Campo Grande	14.091
14 ▼	Inocência	14.075
15 =	Aparecida do Taboado	13.905
16 =	Bonito	13.817
17 =	Corumbá	13.725
18 =	Novo Horizonte do Sul	13.518
19 =	Caarapó	13.300
20 =	Cassilândia	13.258
21 =	Maracaju	13.088
22 =	Rio Brilhante	12.905
23 =	Mundo Novo	12.613
24 =	Angélica	12.532
25 =	Coxim	12.469
26 =	Glória de Dourados	12.271
27 =	Jateí	11.987
28 =	Ladário	11.571
29 =	Paranaíba	11.470
30 =	Aquidauana	11.458
31 =	Rio Negro	10.912
32 =	Rio Verde de Mato Grosso	10.860
33 =	Brasilândia	10.639
34 =	Eldorado	10.613
35 =	Miranda	10.461
36 =	Douradina	10.427
37 =	Nova Alvorada do Sul	10.401
38 =	Guia Lopes da Laguna	10.342
39 =	Itaquiraí	10.334

	Município	Incidência
40 =	Ponta Porã	10.303
41 =	Anastácio	9.981
42 =	Ribas do Rio Pardo	9.913
43 =	Sonora	9.878
44 =	Selvíria	9.783
45 =	Batayporã	9.552
46 ▲	Juti	9.474
47 ▼	Dois Irmãos do Buriti	9.471
48 =	Paraíso das Águas	9.427
49 =	Sidrolândia	8.875
50 =	Bandeirantes	8.382
50 =	Porto Murtinho	8.382
51 =	Jardim	8.328
52 =	Pedro Gomes	8.227
53 =	Rochedo	8.171
54 =	Laguna Carapã	8.101
55 =	Amambai	8.063
56 =	Itaporã	7.841
57 =	Terenos	7.769
58 =	Santa Rita do Pardo	7.658
59 =	Nioaque	7.546
60 =	Taquarussu	7.330
61 ▲	Alcinópolis	7.273
62 ▼	Bodoquena	7.272
63 =	Nova Andradina	6.968
64 =	Coronel Sapucaia	6.866
65 =	Sete Quedas	6.852
66 =	Camapuã	6.631
67 =	Tacuru	6.279
68 =	Anaurilândia	6.137
69 =	Antônio João	5.920
70 =	Figueirão	5.884
71 =	Caracol	5.856
72 =	Iguatemi	5.731
73 =	Aral Moreira	4.468
74 =	Bela Vista	4.273
75 =	Corguinho	4.245
76 =	Jaraguari	3.937
77 =	Paranhos	3.784
78 =	Japorã	2.283

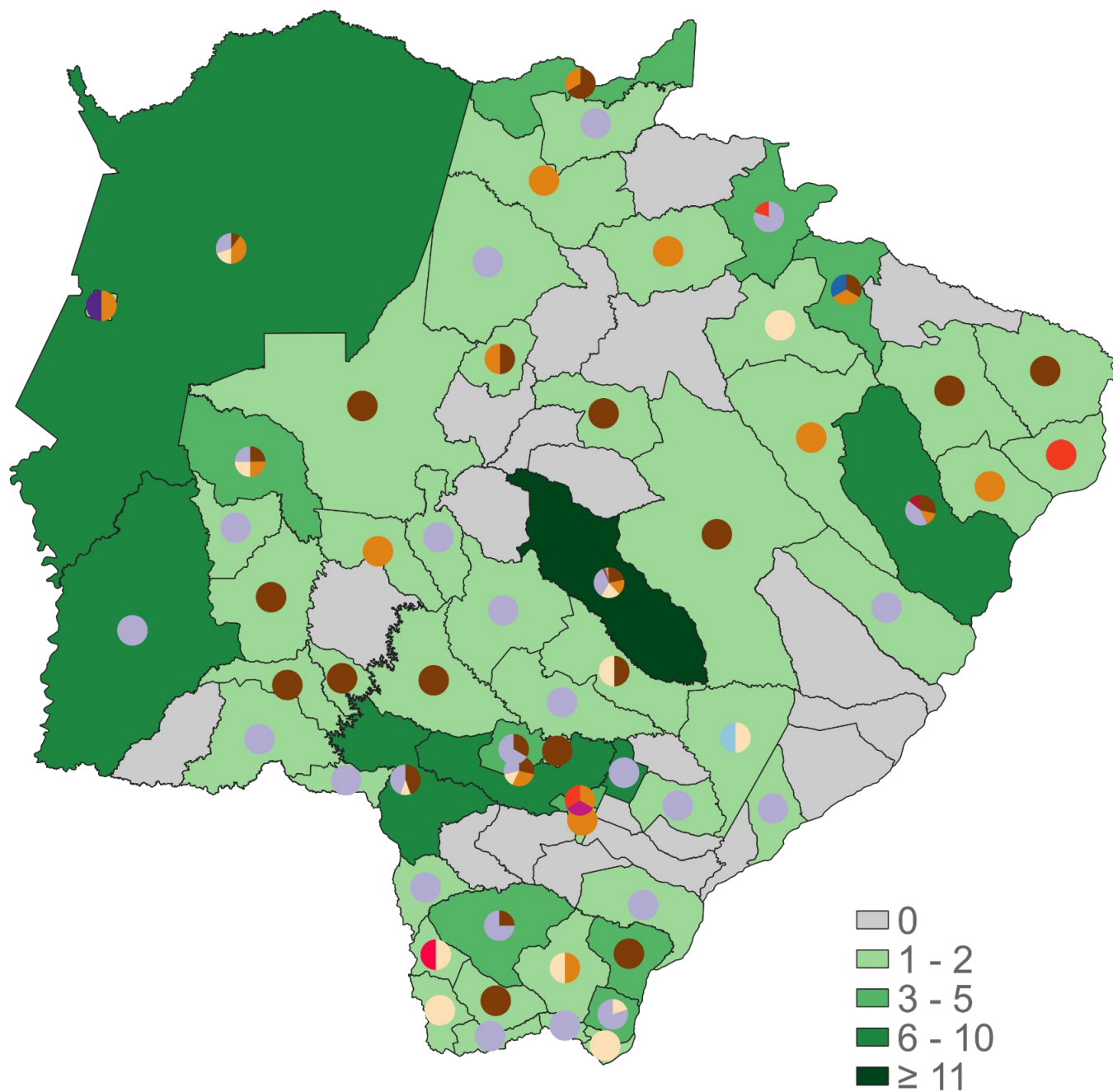
► Distribuição Espacial por Incidência



Fonte: SES / MS, IBGE (população estimada 2020)
*Dados sujeitos a alterações pelos municípios.



Mapeamento Genômico de Mato Grosso do Sul



Fonte: LACEN, SES / MS
 *Última atualização: 20/07/2021

► Mapeamento Genômico de Mato Grosso do Sul

Genoma	Casos	%	Municípios
P.1	101	39,0%	Amambai (3), Antônio João (1), Aral Moreira (1), Batayporã (1), Bela Vista (2), Bodoquena (2), Brasilândia (1), Campo Grande (43), Corumbá (3), Costa Rica (4), Deodápolis (6), Dois Irmãos do Buriti (1), Dourados (2), Eldorado (4), Itaporã (2), Ivinhema (2), Japorã (1), Miranda (1), Naviraí (1), Pedro Gomes (1), Ponta Porã (4), Porto Murtinho (7), Rio Brillhante (1), Rio Verde de Mato Grosso (1), Sete Quedas (2), Sidrolândia (1), Três Lagoas (3)
B.1.1.28	61	23,6%	Amambai (1), Aquidauana (2), Bandeirantes (1), Bonito (1), Campo Grande (27), Chapadão do Sul (1), Corumbá (1), Douradina (1), Dourados (2), Guia Lopes da Laguna (1), Inocência (1), Itaporã (1), Itaquiraí (3), Jardim (2), Maracaju (2), Miranda (1), Nova Alvorada do Sul (1), Paranaíba (1), Ponta Porã (4), Ribas do Rio Pardo (1), Rio Negro (1), Sonora (2), Tacuru (1), Três Lagoas (2)
B.1.1.33	40	15,4%	Água Clara (1), Anastácio (1), Campo Grande (20), Chapadão do Sul (1), Corumbá (4), Coxim (1), Dourados (2), Fátima do Sul (1), Figueirão (1), Iguatemi (1), Ladário (1), Miranda (1), Rio Negro (1), Selvíria (1), Sonora (1), Três Lagoas (1), Vicentina (1)
P.2	40	15,4%	Campo Grande (25), Coronel Sapucaia (1), Corumbá (2), Dourados (1), Eldorado (1), Iguatemi (1), Miranda (1), Mundo Novo (1), Nova Alvorada do Sul (1), Nova Andradina (1), Paraíso das Águas (2), Paranhos (2), Ponta Porã (1)
P.1.2	4	1,5%	Aparecida do Taboado (1), Campo Grande (1), Costa Rica (1), Fátima do Sul (1)
B.1	3	1,2%	Campo Grande (2), Três Lagoas (1)
B.1.212	2	0,8%	Campo Grande (1), Chapadão do Sul (1)
N.4	2	0,8%	Campo Grande (2)
A.2.5.2	1	0,4%	Coronel Sapucaia (1)
B.1.1	1	0,4%	Campo Grande (1)
B.1.1.247	1	0,4%	Nova Andradina (1)
B.1.1.274	1	0,4%	Ladário (1)
B.1.1.44	1	0,4%	Campo Grande (1)
B.1.240	1	0,4%	Fátima do Sul (1)
Total	259	100%	58 Municípios

► Mapeamento Genômico de Mato Grosso do Sul

Descrição das linhagens de SARS-CoV-2 detectadas em MS:

- **B.1.1.28:** Linhagem brasileira;
- **B.1.1.33:** Linhagem brasileira;
- **P.1:** Linhagem brasileira surgiu em Manaus, variante descendente da linhagem B.1.1.28. Variante de preocupação, indicada por algumas pesquisas como altamente transmissível e maior potencial de gravidade;
- **P.2:** Linhagem brasileira surgiu no Rio de Janeiro;
- **B.1.1.274:** Inglaterra, Tailândia, Rússia e EUA;
- **B.1:** Grande linhagem europeia cuja origem corresponde aproximadamente ao surto no norte da Itália no início de 2020;
- **B.1.1:** Linhagem europeia;
- **B.1.1.247:** antiga B.1.1.55 linhagem do norte da Europa, Norte da África e Gâmbia;
- **B.1.212:** Linhagem Sul Americana;
- **B.1.240:** Surgiu nos EUA;
- **N.4:** Surgiu no Chile derivada da B.1.1.33.4;
- **B.1.1.44:** Reino Unido, Dinamarca, Islândia;
- **A.2.5.2:** Itália, EUA, Reino Unido;
- **P.1.2:** Brasil, Argentina, Países Baixos, EUA, Espanha.

▶ Últimos Óbitos por COVID-19

	Município de Residência	Sexo	Idade	Data de Notificação	Data do Óbito	Comorbidades
8.939	Coronel Sapucaia	M	75	12/07/2021	30/07/2021	Diabetes, Doença cardiovascular crônica, Doença renal crônica, Hipertensão
8.940	Chapadão do Sul	F	21	14/07/2021	31/07/2021	Nada relatado
8.941	Campo Grande	F	74	21/07/2021	31/07/2021	Doença cardiovascular crônica, Doença respiratória crônica
8.942	Três Lagoas	M	37	28/05/2021	24/07/2021	Nada relatado
8.943	Água Clara	M	89	27/07/2021	30/07/2021	Diabetes
8.944	Ivinhema	F	58	04/05/2021	31/07/2021	Diabetes, Doença cardiovascular crônica, Hipertensão, Obesidade
8.945	Campo Grande	M	75	15/07/2021	30/07/2021	Doença cardiovascular crônica
8.946	Maracaju	M	75	10/05/2021	30/07/2021	Doença cardiovascular crônica
8.947	Dourados	M	57	27/05/2021	30/07/2021	Diabetes, Doença cardiovascular crônica
8.948	Campo Grande	M	53	01/07/2021	31/07/2021	Doença neurológica crônica, Doença respiratória crônica
8.949	Corumbá	M	89	19/07/2021	31/07/2021	Doença neurológica crônica
8.950	Camapuã	F	66	30/07/2021	29/07/2021	Diabetes, Hipertensão, Obesidade
8.951	Três Lagoas	F	78	19/07/2021	31/07/2021	Imunodeficiência/Imunossupressão
8.952	Campo Grande	F	76	05/07/2021	31/07/2021	Nada relatado
8.953	Campo Grande	M	79	19/07/2021	30/07/2021	Doença cardiovascular crônica
8.954	Três Lagoas	F	40	03/07/2021	27/07/2021	Hipertensão
8.955	Campo Grande	F	90	30/07/2021	28/07/2021	Nada relatado

▶ Óbitos por COVID-19 em Mato Grosso do Sul

▶ Macrorregião de residência

Campo Grande	Dourados	Três Lagoas	Corumbá
5.306 (59,4%)	2.173 (24,3%)	960 (10,7%)	516 (5,8%)

▶ Município de residência em ordem decrescente de frequência

$$\text{Taxa de letalidade (\%)} = \frac{\text{óbitos}}{\text{casos confirmados}}$$

$$\text{Taxa de mortalidade} = \frac{\text{óbitos}}{\text{população}} \times 100 \text{ mil}$$

	Município	Óbitos	Distribuição	Letalidade	Mortalidade
	Mato Grosso do Sul	8.955	100%	2,5%	318,8
1 =	Campo Grande	3.721	41,6%	2,9%	410,7
2 =	Dourados	648	7,2%	1,7%	287,4
3 =	Três Lagoas	495	5,5%	2,6%	401,5
4 =	Corumbá	453	5,1%	2,9%	404,3
5 =	Ponta Porã	318	3,6%	3,3%	338,5
6 =	Naviraí	244	2,7%	2,6%	438,1
7 =	Aquidauana	151	1,7%	2,7%	314,4
8 =	Sidrolândia	147	1,6%	2,8%	248,1
9 =	Paranaíba	143	1,6%	2,9%	338,3
10 =	Maracaju	101	1,1%	1,6%	210,3
11 =	Coxim	96	1,1%	2,3%	286,9
12 =	Cassilândia	94	1,0%	3,2%	427,2
12 =	Nova Andradina	94	1,0%	2,4%	170,2
13 =	Miranda	93	1,0%	3,2%	329,6
14 =	São Gabriel do Oeste	84	0,9%	2,0%	308,6
15 =	Amambai	82	0,9%	2,6%	205,9
16 =	Rio Brilhante	79	0,9%	1,6%	206,9
17 =	Anastácio	77	0,9%	3,1%	305,1
18 =	Costa Rica	73	0,8%	2,0%	345,3
19 =	Terenos	72	0,8%	4,2%	323,3
20 ▲	Chapadão do Sul	70	0,8%	1,4%	270,6
20 =	Fátima do Sul	70	0,8%	2,5%	365,2

▶ Óbitos por COVID-19 em Mato Grosso do Sul

		Município	Óbitos	Distribuição	Letalidade	Mortalidade
20	=	Rio Verde de Mato Grosso	70	0,8%	3,2%	350,5
21	▲	Bonito	67	0,7%	2,2%	301,9
21	▲	Ivinhema	67	0,7%	1,4%	288,4
22	▲	Jardim	65	0,7%	3,0%	247,7
23	▲	Ladário	63	0,7%	2,3%	265,9
24	▲	Água Clara	61	0,7%	2,2%	386,7
25	▲	Aparecida do Taboado	60	0,7%	1,7%	230,2
26	▲	Caarapó	55	0,6%	1,4%	179,8
27	▲	Ribas do Rio Pardo	52	0,6%	2,1%	208,3
28	▲	Bataguassu	47	0,5%	1,4%	201,5
28	▲	Itaporã	47	0,5%	2,4%	186,8
28	▲	Itaquiraí	47	0,5%	2,1%	219,9
29	▲	Eldorado	46	0,5%	3,5%	371,0
30	▲	Porto Murtinho	38	0,4%	2,6%	219,7
31	▲	Deodópolis	36	0,4%	1,9%	277,3
32	▲	Mundo Novo	35	0,4%	1,5%	189,5
33	▲	Nova Alvorada do Sul	34	0,4%	1,5%	151,6
34	▲	Coronel Sapucaia	33	0,4%	3,1%	215,0
35	=	Sonora	32	0,4%	1,6%	162,3
36	=	Bela Vista	31	0,3%	2,9%	125,3
36	▲	Camapuã	31	0,3%	3,4%	226,4
36	=	Guia Lopes da Laguna	31	0,3%	3,1%	315,6
37	▲	Vicentina	29	0,3%	3,2%	474,7
38	▲	Dois Irmãos do Buriti	28	0,3%	2,6%	244,2
39	▲	Batayporã	26	0,3%	2,4%	229,1
39	▲	Glória de Dourados	26	0,3%	2,1%	261,3
40	▲	Brasilândia	24	0,3%	1,9%	202,5
41	▲	Sete Quedas	21	0,2%	2,8%	195,0
42	▲	Angélica	20	0,2%	1,5%	182,9
42	▲	Nioaque	20	0,2%	1,9%	144,3
43	▲	Bodoquena	17	0,2%	3,0%	216,9
44	▲	Antônio João	16	0,2%	3,0%	177,4
44	▲	Pedro Gomes	16	0,2%	2,6%	209,9
44	▲	Tacuru	16	0,2%	2,2%	137,1
45	▲	Anaurilândia	15	0,2%	2,7%	165,3

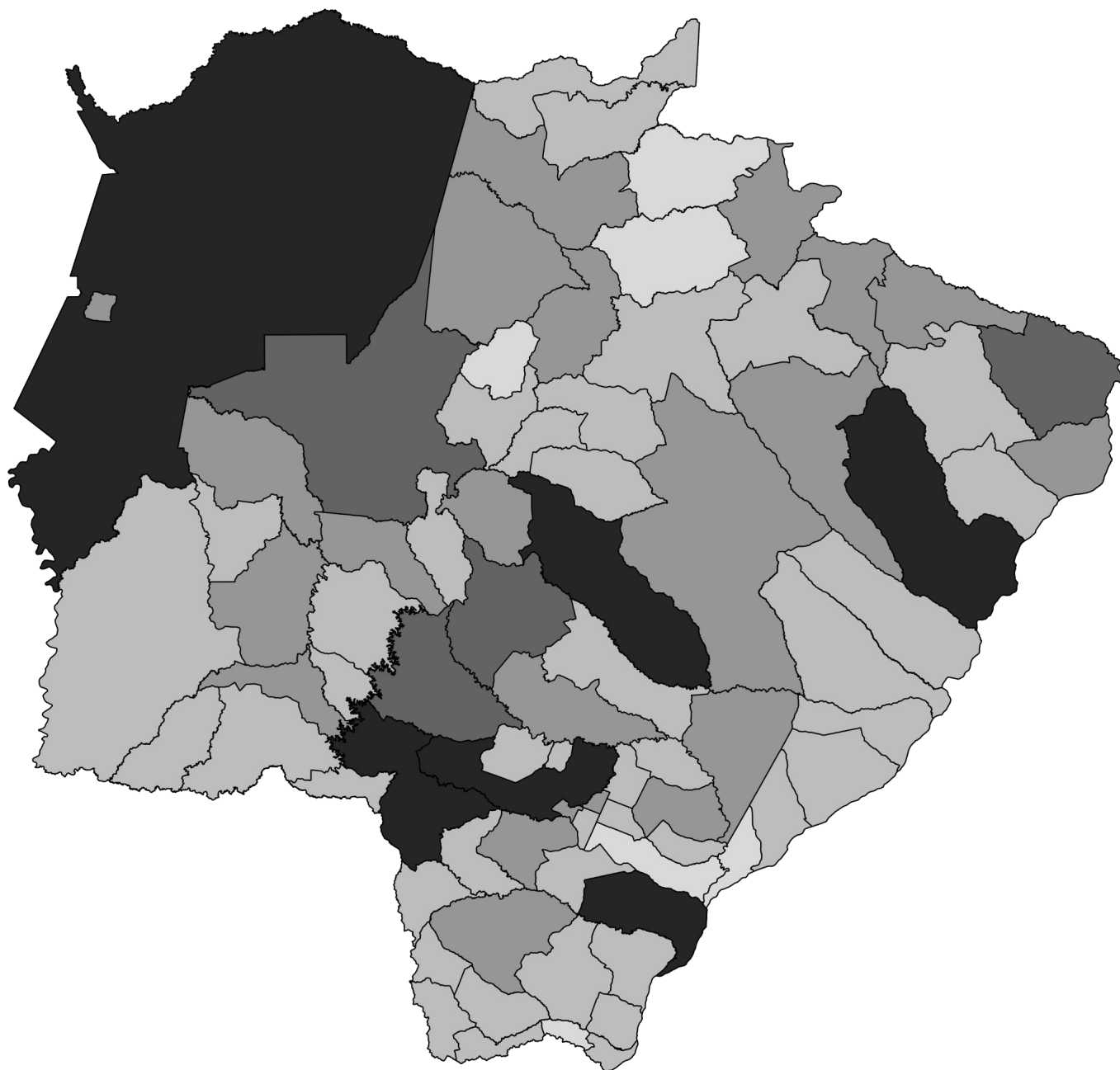
▶ Óbitos por COVID-19 em Mato Grosso do Sul

		Município	Óbitos	Distribuição	Letalidade	Mortalidade
45	▲	Selvéria	15	0,2%	2,3%	229,3
46	▲	Aral Moreira	14	0,2%	2,5%	113,5
46	▲	Iguatemi	14	0,2%	1,5%	86,5
46	▲	Paraíso das Águas	14	0,2%	2,6%	247,6
47	▲	Douradina	13	0,1%	2,1%	217,6
47	▲	Paranhos	13	0,1%	2,4%	90,3
48	▲	Bandeirantes	11	0,1%	1,8%	151,4
48	▲	Caracol	11	0,1%	3,0%	177,9
48	▲	Inocência	11	0,1%	1,0%	145,0
48	▲	Juti	11	0,1%	1,7%	162,1
49	▲	Corguinho	10	0,1%	3,9%	165,2
49	▲	Jaraguari	10	0,1%	3,5%	137,6
49	▲	Laguna Carapã	10	0,1%	1,7%	134,8
49	▲	Novo Horizonte do Sul	10	0,1%	2,0%	271,4
49	▲	Rochedo	10	0,1%	2,4%	196,9
49	▲	Santa Rita do Pardo	10	0,1%	1,7%	126,6
50	▲	Alcinópolis	9	0,1%	2,3%	166,1
50	▲	Rio Negro	9	0,1%	1,7%	187,8
51	▲	Japorã	8	0,1%	3,8%	86,6
52	▲	Taquarussu	6	0,1%	2,3%	167,2
53	▲	Figueirão	5	0,1%	2,8%	163,5
54	▲	Jateí	4	< 0,1%	0,8%	99,5

▶ Óbitos com SIM-P (Síndrome Inflamatória Multissistêmica Pediátrica)

	Nº de Sequência Publicada	Município de Residência	Sexo	Idade	Data de Notificação	Data do Óbito	Comorbidades
1	1.514	Campo Grande	F	15	19/10/2020	20/10/2020	Nada relatado

► Distribuição Espacial dos Óbitos por COVID-19

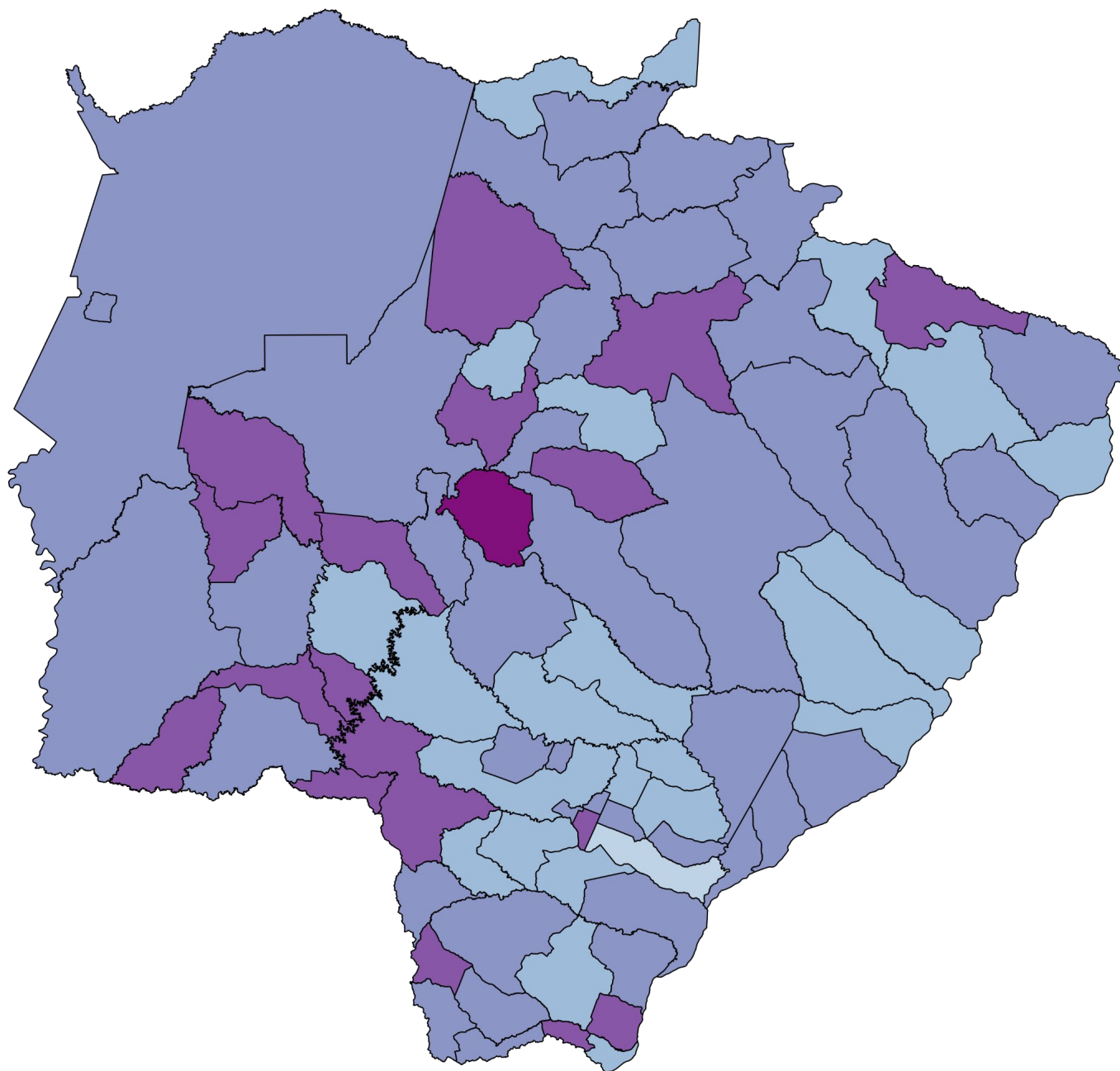


Fonte: SES / MS

*Dados sujeitos a alterações pelos municípios.



► Distribuição Espacial da Letalidade por COVID-19



Fonte: SES / MS

*Dados sujeitos a alterações pelos municípios.



▶ Perfil dos Óbitos por COVID-19

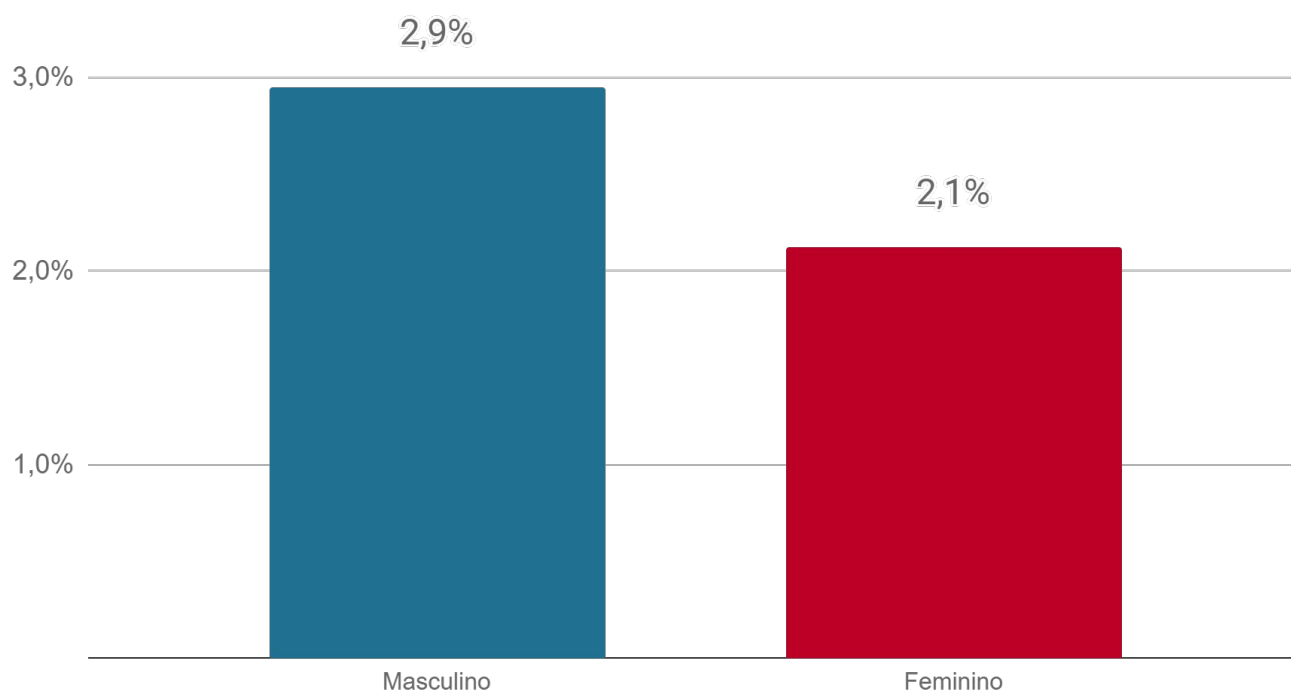
▶ Sexo



Fonte: SES / MS

*Dados sujeitos a alterações pelos municípios.

▶ Letalidade por sexo

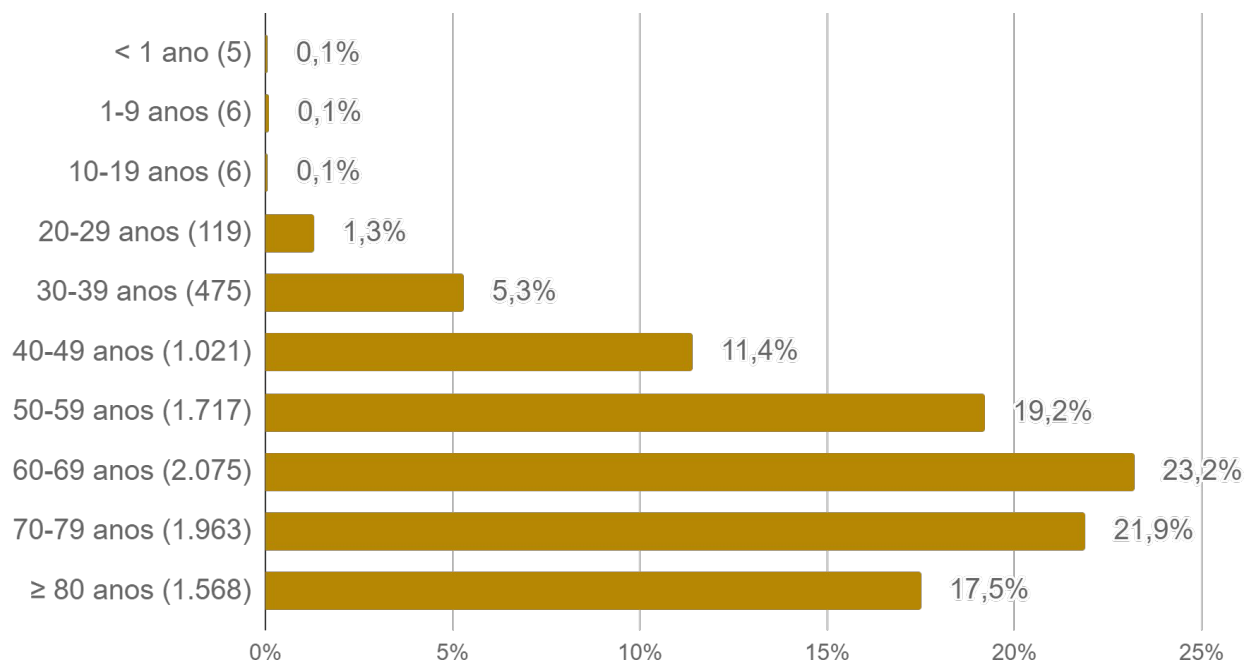


Fonte: SES / MS

*Dados sujeitos a alterações pelos municípios.

► Perfil dos Óbitos por COVID-19

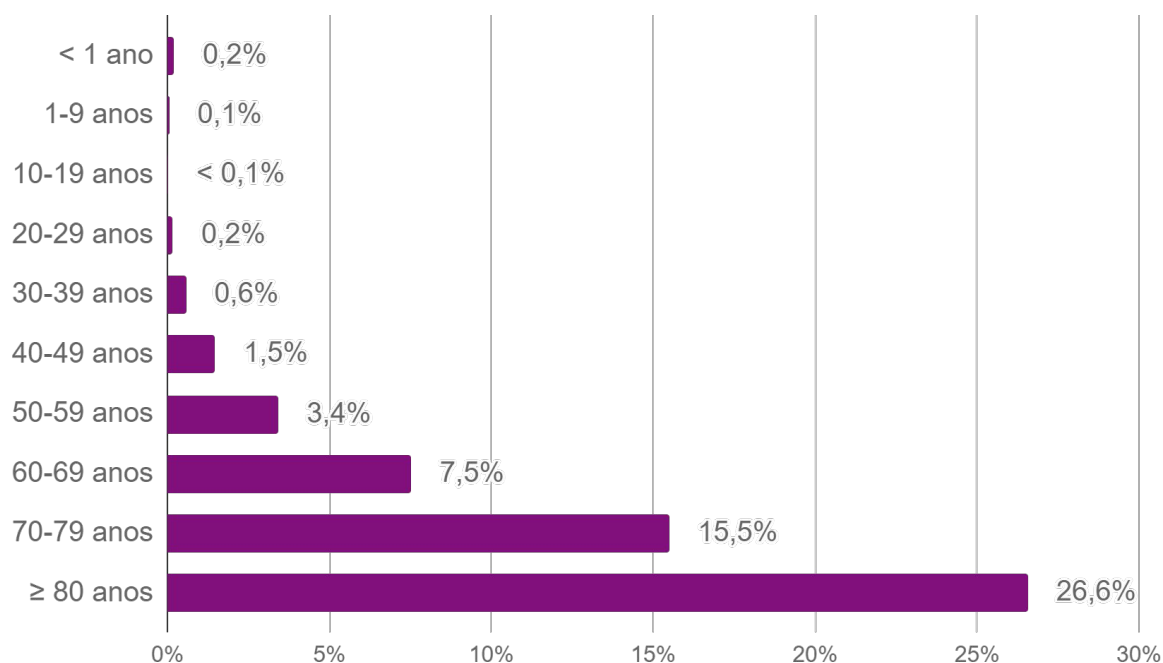
► Faixa etária



Fonte: SES / MS

*Dados sujeitos a alterações pelos municípios.

► Letalidade por faixa etária

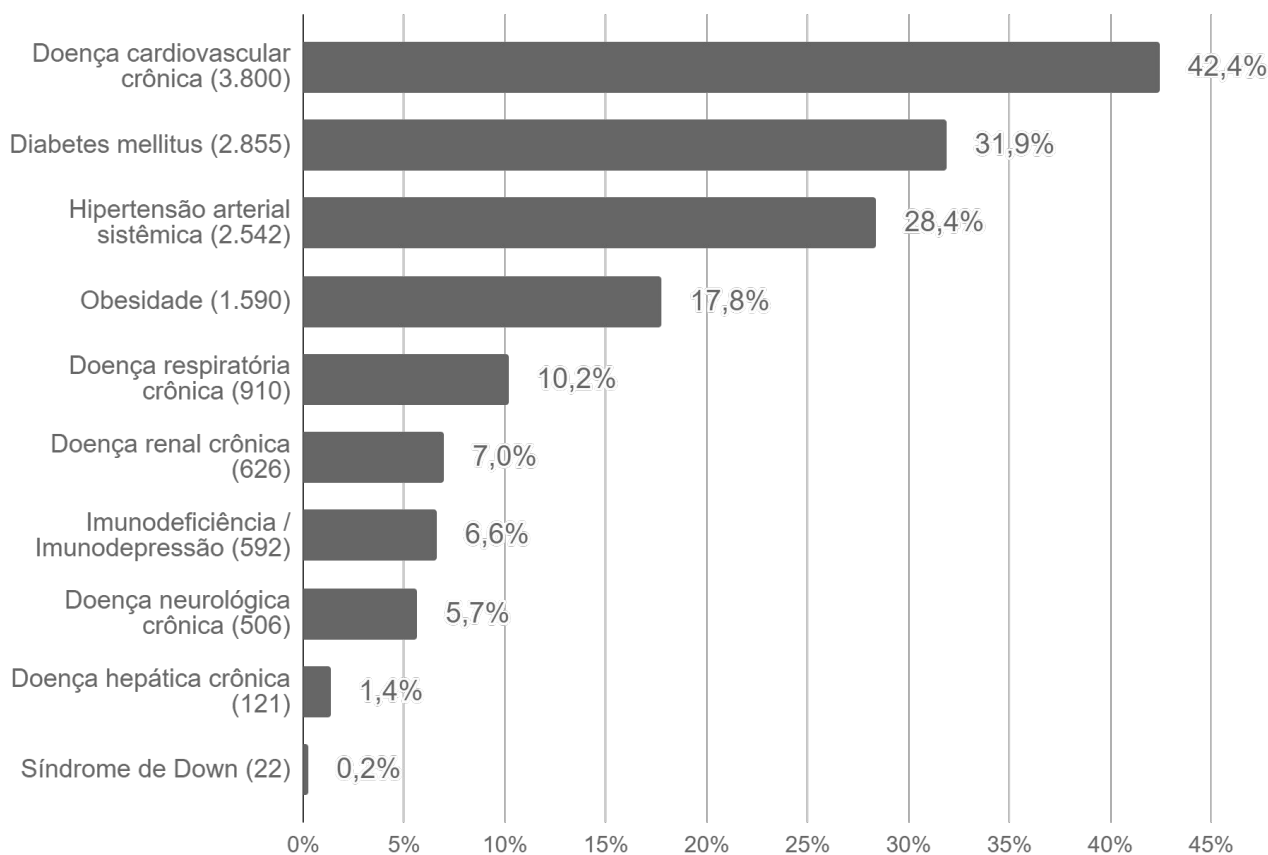
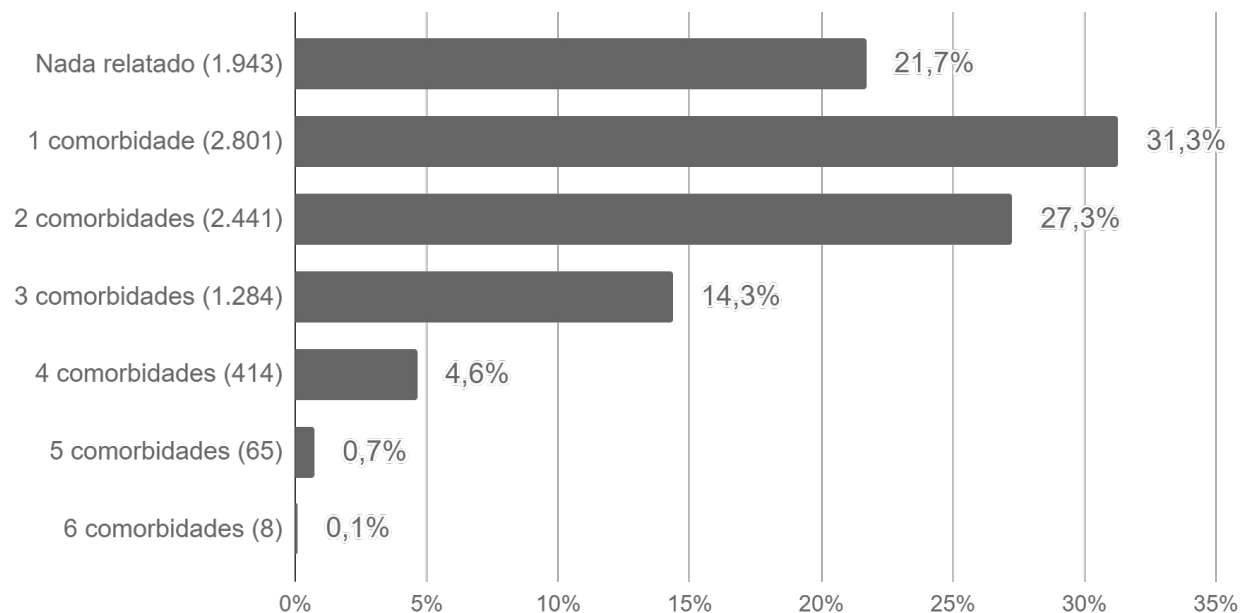


Fonte: SES / MS

*Dados sujeitos a alterações pelos municípios.

► Perfil dos Óbitos por COVID-19

► Comorbidades



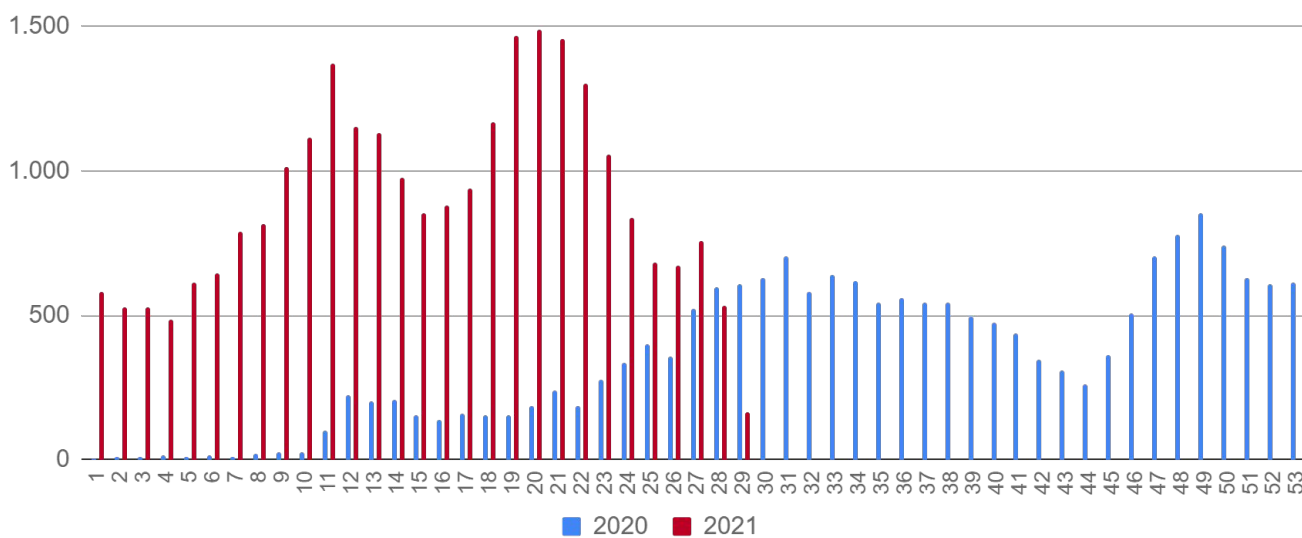
Fonte: SES / MS

*Dados sujeitos a alterações pelos municípios.

► SRAG em Mato Grosso do Sul

A Síndrome Respiratória Aguda Grave (SRAG) é uma condição clínica na qual o indivíduo apresenta um ou mais sinais de agravamento da síndrome gripal (SG). Entre os principais agentes etiológicos que contribuem para que o paciente evolua para uma SRAG, estão os vírus da influenza, vírus sincicial respiratório, adenovírus, coronavírus, entre outros; do mesmo modo que outros agentes etiológicos como diversas bactérias, leishmaniose, leptospirose, etc.

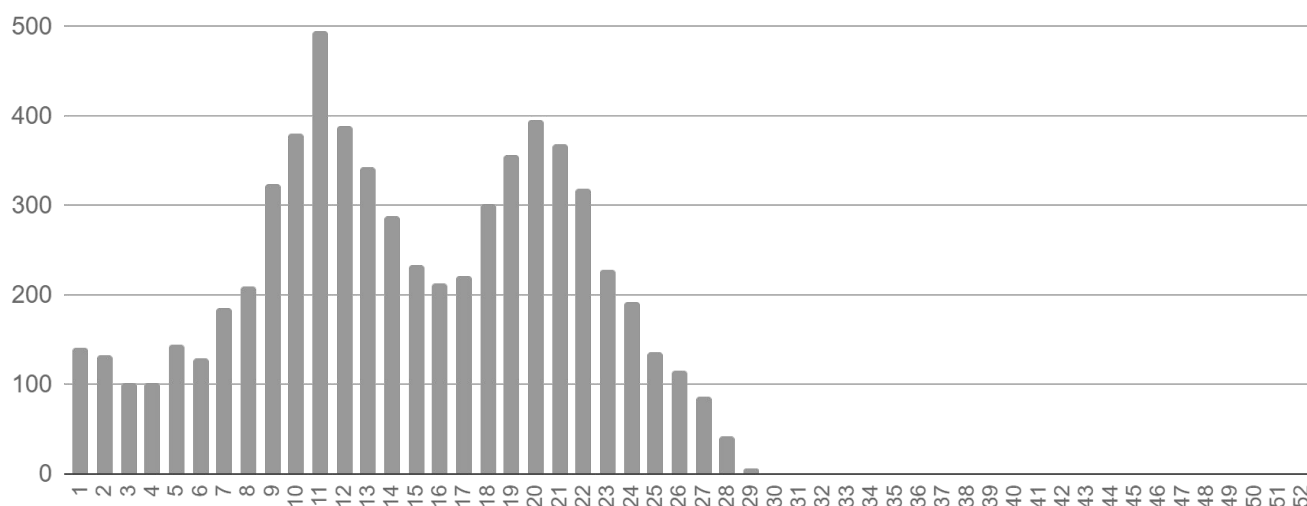
► Casos de SRAG por semana epidemiológica de início dos sintomas



Fonte: SIVEP Gripe

*Dados sujeitos a alterações pelos municípios.

► Óbitos por SRAG¹ por semana epidemiológica de início dos sintomas



¹ Todos os óbitos por SRAG (ocorridos por diversos agentes etiológicos) são submetidos a testagem pelo LACEN para diagnóstico de: Influenza (A H1N1, A H3N2, Influenza B), COVID-19 e painel viral: metapneumovírus, adenovírus, rinovírus, parainfluenza 1, parainfluenza 2, parainfluenza 3, vírus sincicial respiratório.

Fonte: SIVEP Gripe

*Dados sujeitos a alterações pelos municípios.

► Medidas Importantes

- Para contenção da transmissibilidade do COVID-19, deverá ser adotada como medida não farmacológica o isolamento domiciliar da pessoa com sintomas respiratórios e das pessoas que residam no mesmo endereço, ainda que estejam assintomáticos, devendo permanecer em isolamento pelo período máximo de 14 (quatorze) dias.
- Considera-se pessoa com sintomas respiratórios, a apresentação de tosse seca, dor de garganta, ou dificuldade respiratória, acompanhada ou não de febre.
- Os indivíduos com febre e/ou sintomas respiratórios são aconselhados a usar a máscara. É importante lavar as mãos com água e sabão ou álcool em gel a 70% antes de colocar a máscara facial. Além disso, deve-se substituir a máscara por uma nova limpa e seca, assim que ela se tornar úmida.
- As pessoas com mais de 60 anos de idade, devem observar o distanciamento social, restringindo seus deslocamentos para realização de atividades estritamente necessárias, evitando transporte de utilização coletiva, viagens e eventos esportivos, artísticos, culturais, científicos, comerciais e religiosos e outros com concentração próxima de pessoas.

► Notificação

NOTIFICAÇÃO IMEDIATA: Todos os casos devem ser registrados por serviços públicos e privados, por meio do preenchimento da ficha de **SRAG HOSPITALIZADO - SIVEP GRIPE**, dentro das primeiras 24 horas a partir da suspeita clínica.

Inserem no SIVEP GRIPE: Aquidauana, Amambai, Caarapó, Campo Grande, Chapadão do Sul, Corumbá, Costa Rica, Coxim, Dois Irmãos do Buriti, Dourados, Fátima do Sul, Jardim, Maracaju, Naviraí, Nioaque, Nova Andradina, Paraíso das Águas, Paranaíba, Ponta Porã, São Gabriel do Oeste, Sidrolândia, Três Lagoas e Sonora.

Demais municípios enviam a ficha ao CIEVS.

Plantão CIEVS 24 horas: (67) 98477-3435

cievs.ms@hotmail.com

Plantão CIEVS Estadual

DISQUE-NOTIFICA

0800-647-1650 (expediente)

(67) 3318-1823 (expediente)

(67) 98477-3435 (ligações, SMS, WhatsApp - 24 horas)

E-NOTIFICA

cievs@saude.ms.gov.br (expediente)

cievs.ms@hotmail.com (24 horas)

ENDEREÇO

Avenida do Poeta Manoel de Barros, Bloco VII
CEP: 79.031-902 - Campo Grande / MS

Visite o painel interativo COVID-19 de Mato Grosso do Sul

<http://mais.saude.ms.gov.br/>

Governador do Estado de Mato Grosso do Sul	Reinaldo Azambuja Silva
Secretário de Estado de Saúde	Geraldo Resende Pereira
Secretária de Estado de Saúde Adjunta	Crhistine Cavalheiro Maymone Gonçalves
Diretoria de Vigilância em Saúde	Larissa Domingues Castilho
Coordenadoria do CIEVS Estadual	Karine Barbosa
Gerência Técnica de Influenza e Doenças Respiratórias	Lívia de Mello Maziero

Elaboração Daniel Henrique Tsuha
Fabrícia Carvalho Chagas
Grazielli Rocha Romera
Lívia de Mello Maziero