

Boletim Epidemiológico

COVID-19

Agosto
2021

13

Vigilância em Saúde / Gerência Técnica de Influenza e Doenças Respiratórias

► Casos de COVID-19 em Mato Grosso do Sul

Casos notificados		Casos confirmados		Casos descartados	
1.013.053	100%	362.163	35,7%	646.361	63,8%

Amostras em análise		Casos sem encerramento nos sistemas pelos municípios	
660	0,1%	3.869	0,4%

Óbitos	Letalidade
9.141	2,5%

Fonte: SES / MS

*Dados sujeitos a alterações pelos municípios.

Os dados deste boletim epidemiológico foram extraídos das bases dos sistemas de informação oficiais do Ministério da Saúde, SIVEP Gripe e e-SUS VE, gerados às 15hs do dia 12/08/2021 e publicados neste boletim às 10:30hs de 13/08/2021.

▶ Pontos de Testagem Complementares

▶ Drive-Thru COVID-19 em Campo Grande (desativado)

	Testes	Negativos	Positivos	Taxa de positividade
RT-PCR	48.352	34.128	14.224	29,4%
Teste rápido	7.379	6.989	390	5,3%

▶ Drive-Thru COVID-19 em Dourados (desativado)

	Testes	Negativos	Positivos	Taxa de positividade
RT-PCR	16.631	11.229	5.402	32,5%
Teste rápido	12.849	10.212	2.637	20,5%

▶ Drive-Thru COVID-19 em Três Lagoas (desativado)

	Testes	Negativos	Positivos	Taxa de positividade
RT-PCR	10.815	7.685	3.130	28,9%
Teste rápido	7.599	6.487	1.112	14,6%

▶ Drive-Thru COVID-19 em Corumbá

	Testes	Negativos	Positivos	Taxa de positividade
RT-PCR	21.047	13.397	7.650	36,3%
Teste rápido	8.764	6.427	2.337	26,7%

▶ Escola Estadual Lucia Martins Coelho em Campo Grande (desativado)

	Testes	Negativos	Positivos	Taxa de positividade
Teste rápido	49.398	9.092	9.598	19,4%

Fonte: Corpo de Bombeiros Militar, LACEN / MS
*Dados sujeitos a alterações pelos municípios.

▶ Evolução dos Casos Confirmados

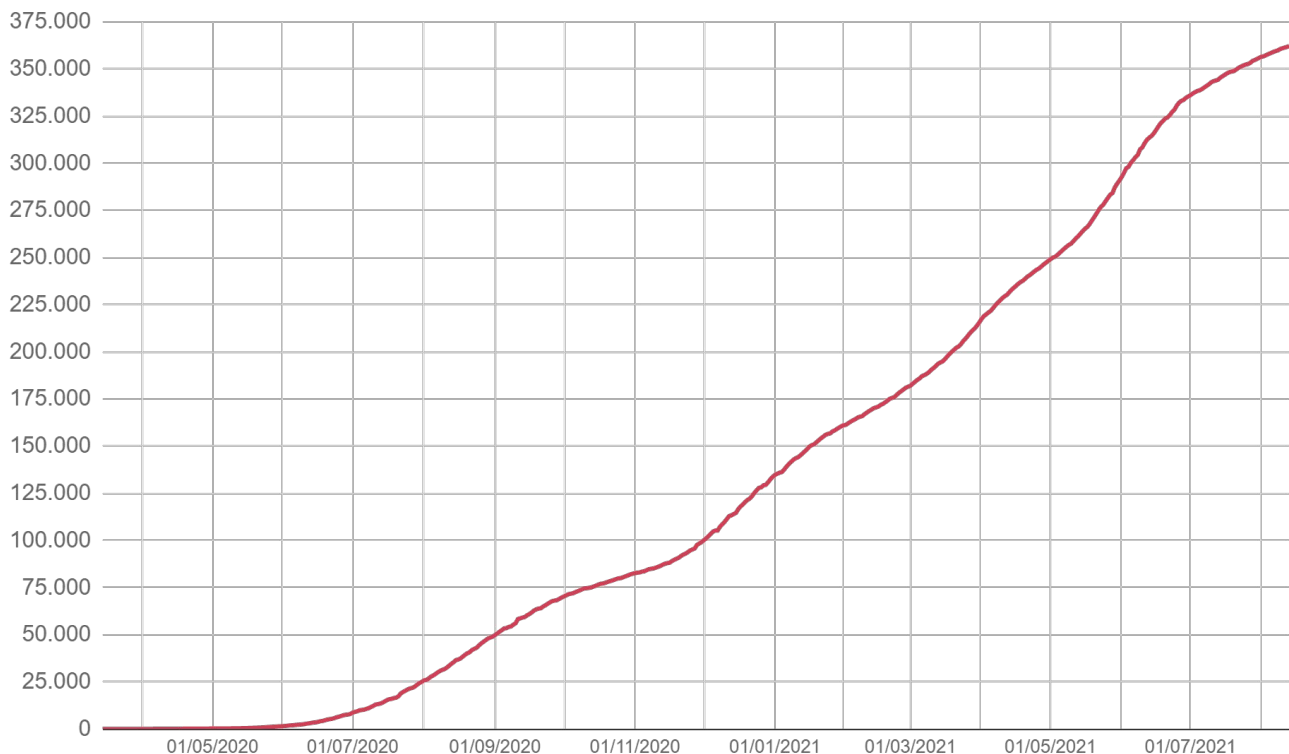
▶ Casos confirmados novos

Dia 12/08/2021	Dia 13/08/2021
361.650	362.163
Casos novos	Variação
+513	+0,1%

Fonte: SES / MS

*Dados sujeitos a alterações pelos municípios.

▶ Casos confirmados acumulados

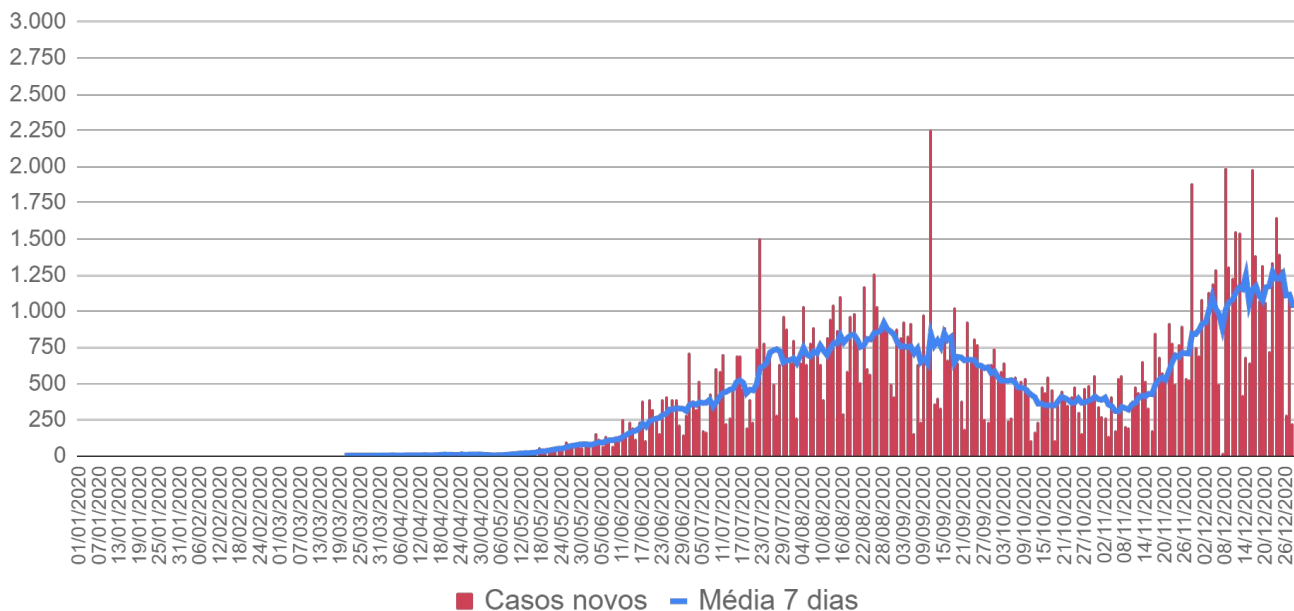


Fonte: SES / MS

*Dados sujeitos a alterações pelos municípios.

► Evolução dos Casos Confirmados

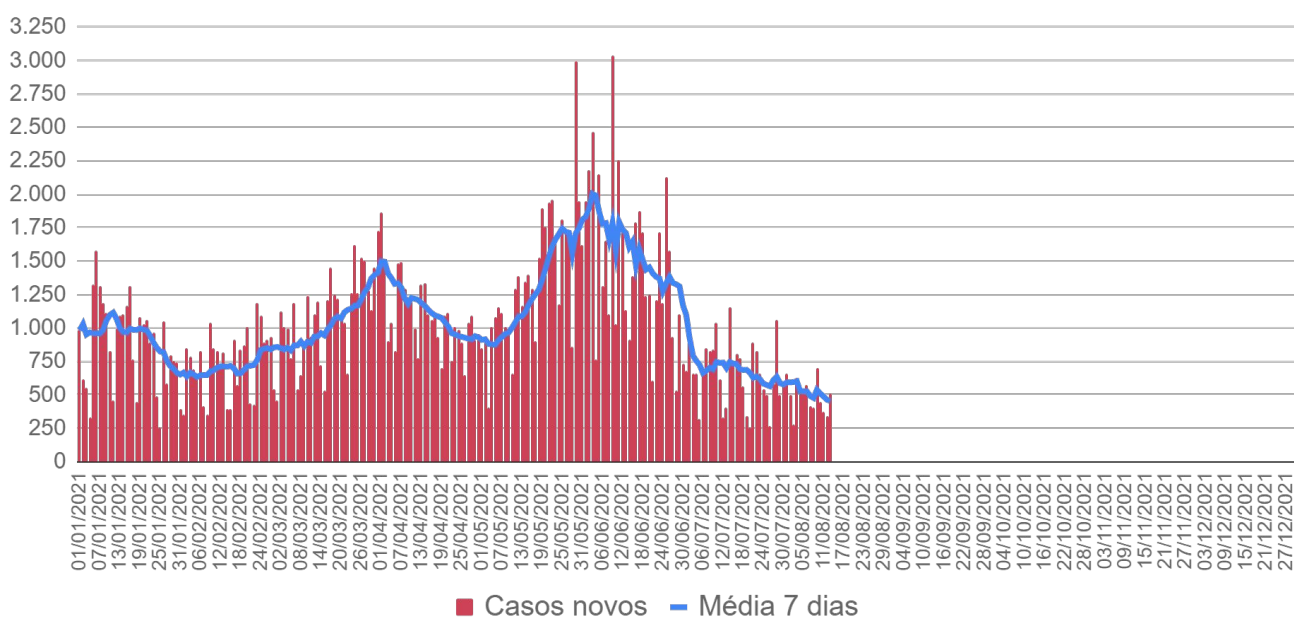
► Casos confirmados por dia - 2020



Fonte: SES / MS

*Dados sujeitos a alterações pelos municípios.

► Casos confirmados por dia - 2021

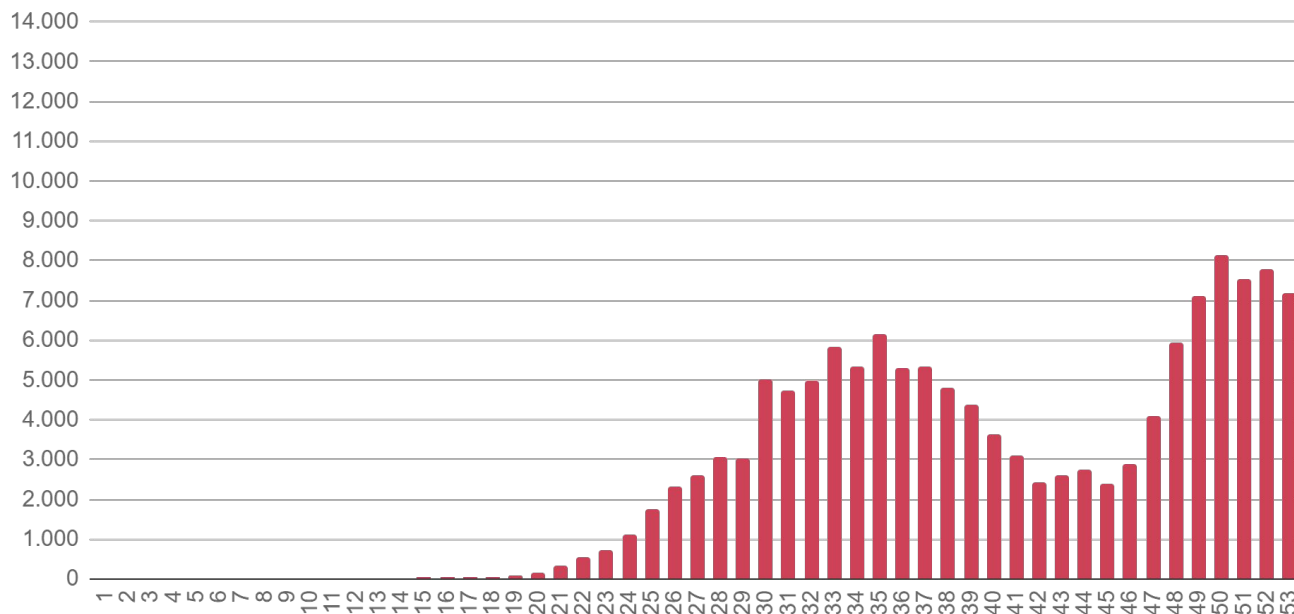


Fonte: SES / MS

*Dados sujeitos a alterações pelos municípios.

▶ Evolução dos Casos Confirmados

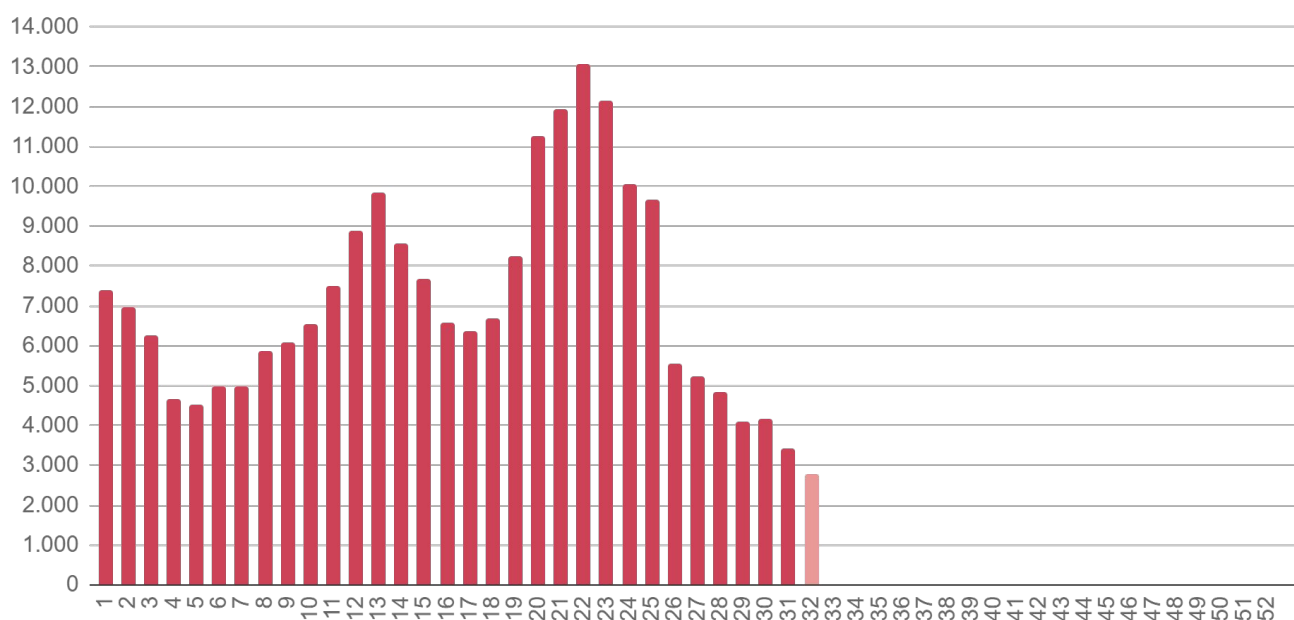
▶ Casos confirmados por semana epidemiológica - 2020



Fonte: SES / MS

*Dados sujeitos a alterações pelos municípios.

▶ Casos confirmados por semana epidemiológica - 2021

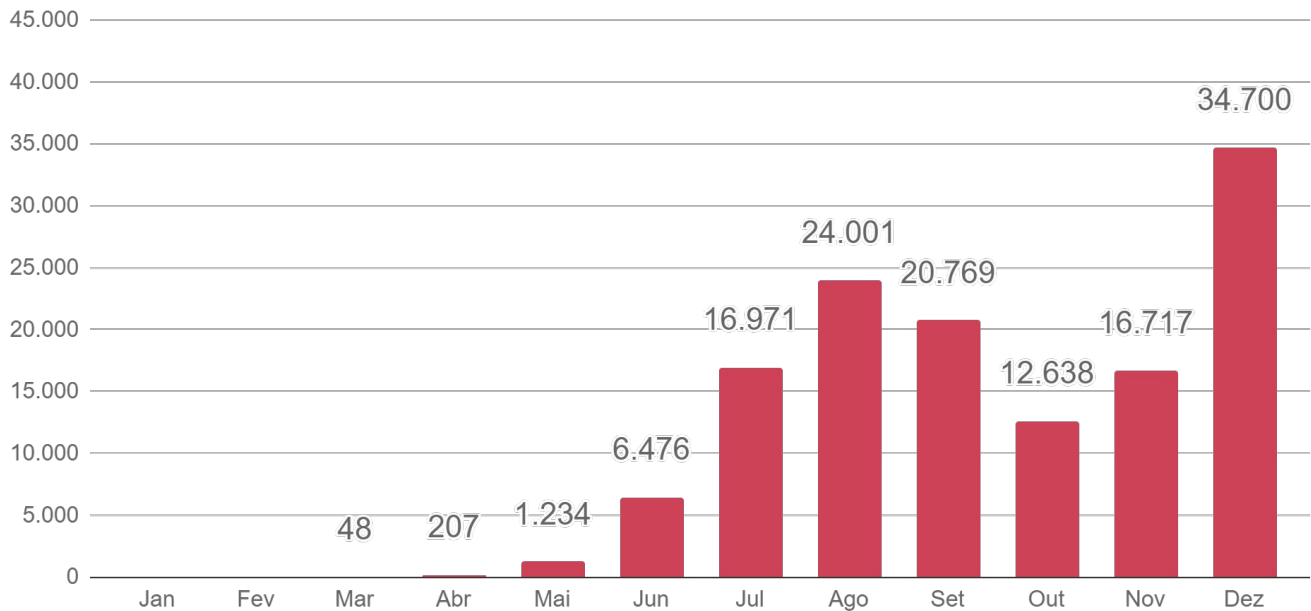


Fonte: SES / MS

*Dados sujeitos a alterações pelos municípios.

► Evolução dos Casos Confirmados

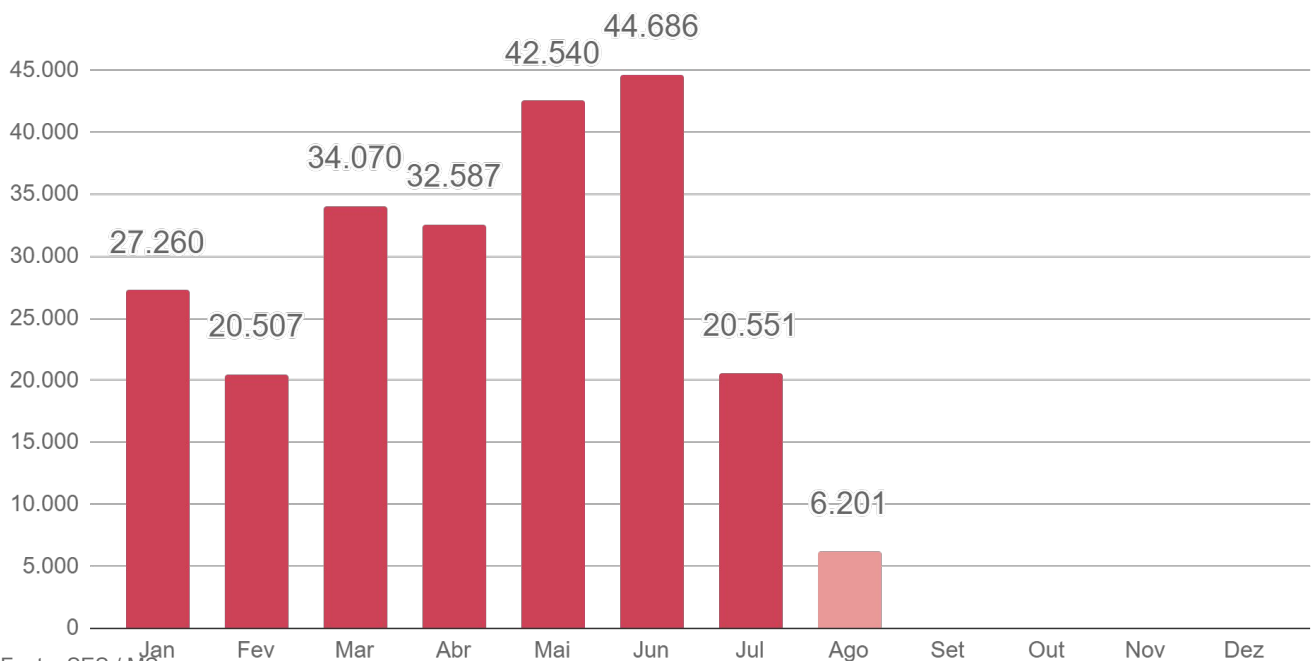
► Casos confirmados por mês - 2020



Fonte: SES / MS

*Dados sujeitos a alterações pelos municípios.

► Casos confirmados por mês - 2021



Fonte: SES / MS

*Dados sujeitos a alterações pelos municípios.

▶ Evolução dos Óbitos

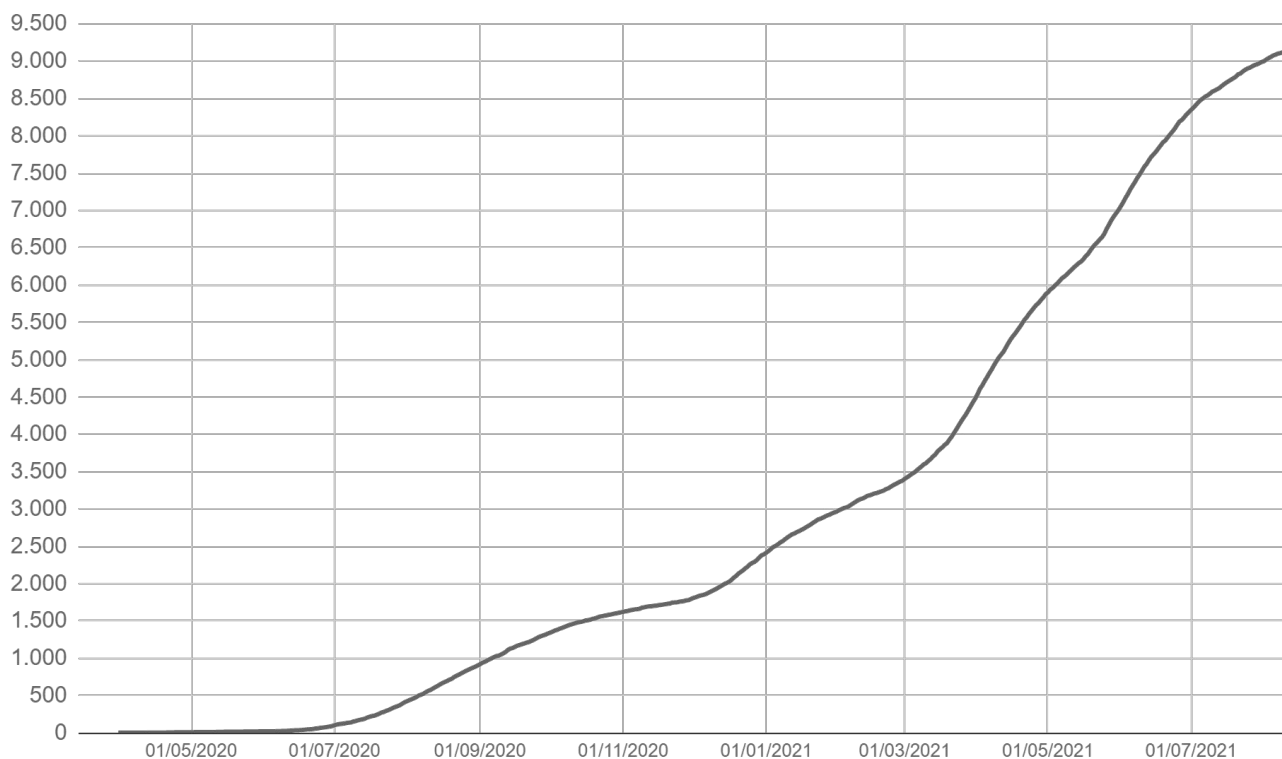
▶ Óbitos novos

Dia 12/08/2021	Dia 13/08/2021
9.125	9.141
Óbitos novos	Variação
+16	+0,2%

Fonte: SES / MS

*Dados sujeitos a alterações pelos municípios.

▶ Óbitos acumulados por data de ocorrência

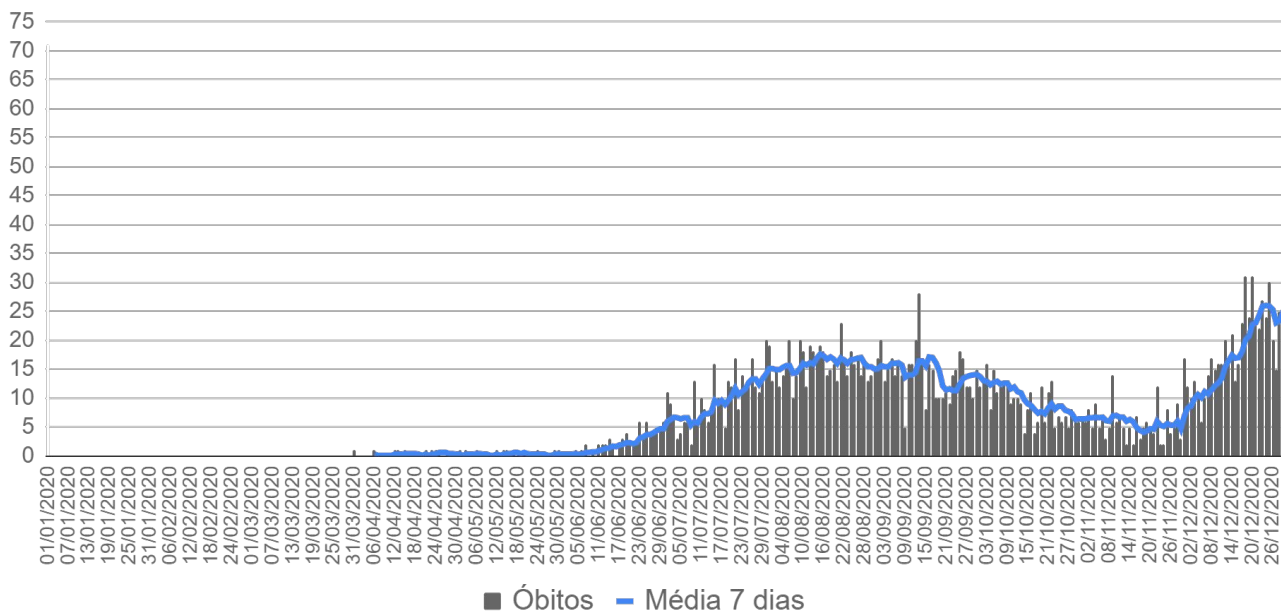


Fonte: SES / MS

*Dados sujeitos a alterações pelos municípios.

► Evolução dos Óbitos

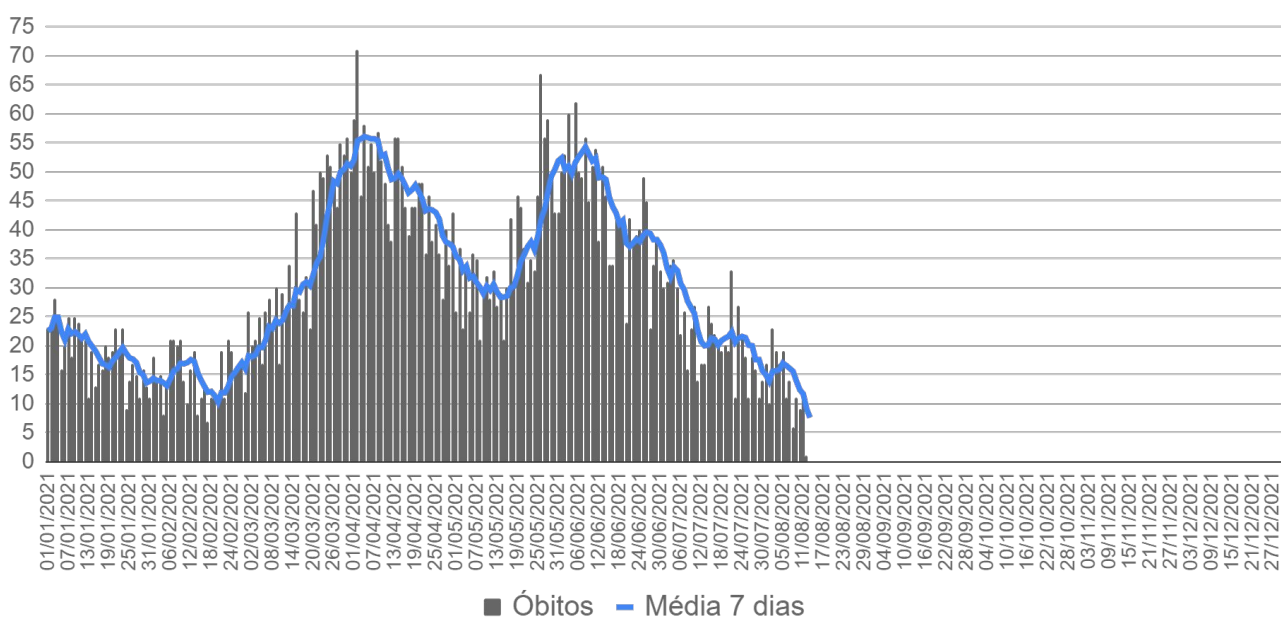
► Óbitos por data de ocorrência - 2020



Fonte: SES / MS

*Dados sujeitos a alterações pelos municípios.

► Óbitos por data de ocorrência - 2021

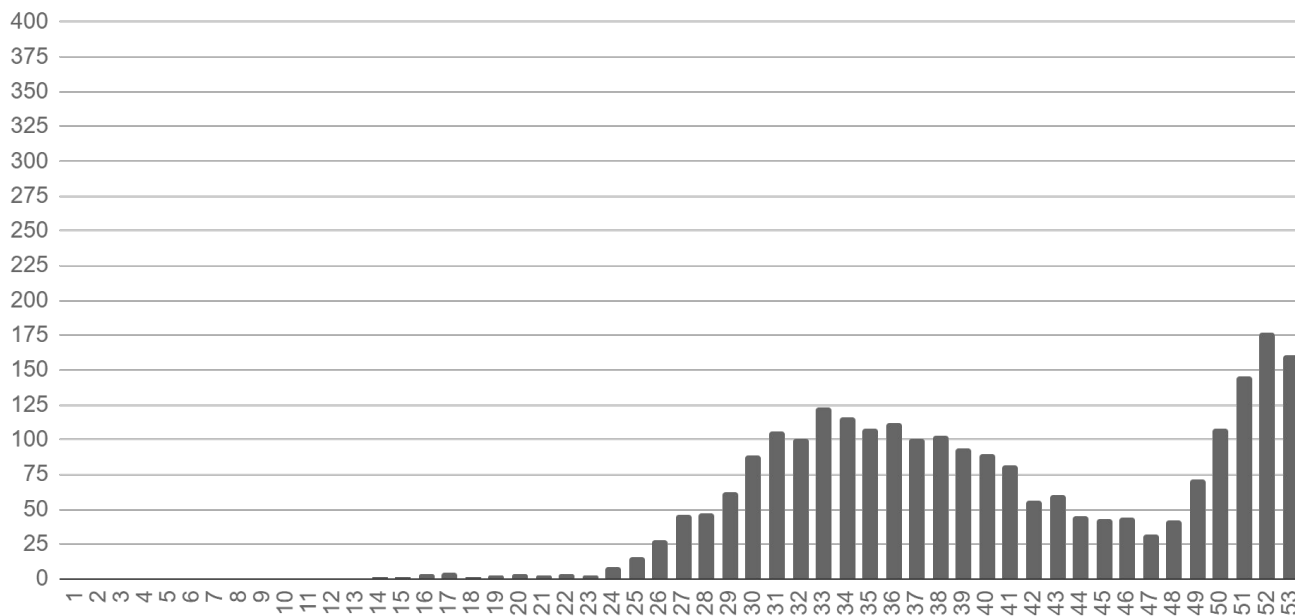


Fonte: SES / MS

*Dados sujeitos a alterações pelos municípios.

▶ Evolução dos Óbitos

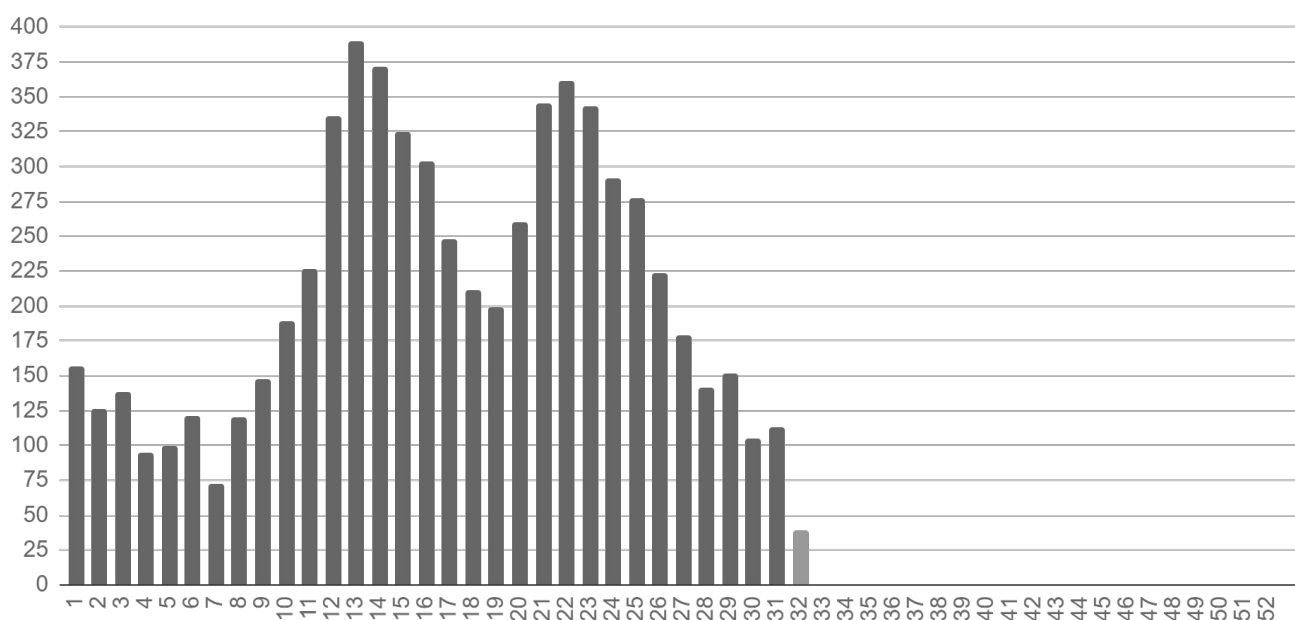
▶ Óbitos por semana epidemiológica de ocorrência - 2020



Fonte: SES / MS

*Dados sujeitos a alterações pelos municípios.

▶ Óbitos por semana epidemiológica de ocorrência - 2021

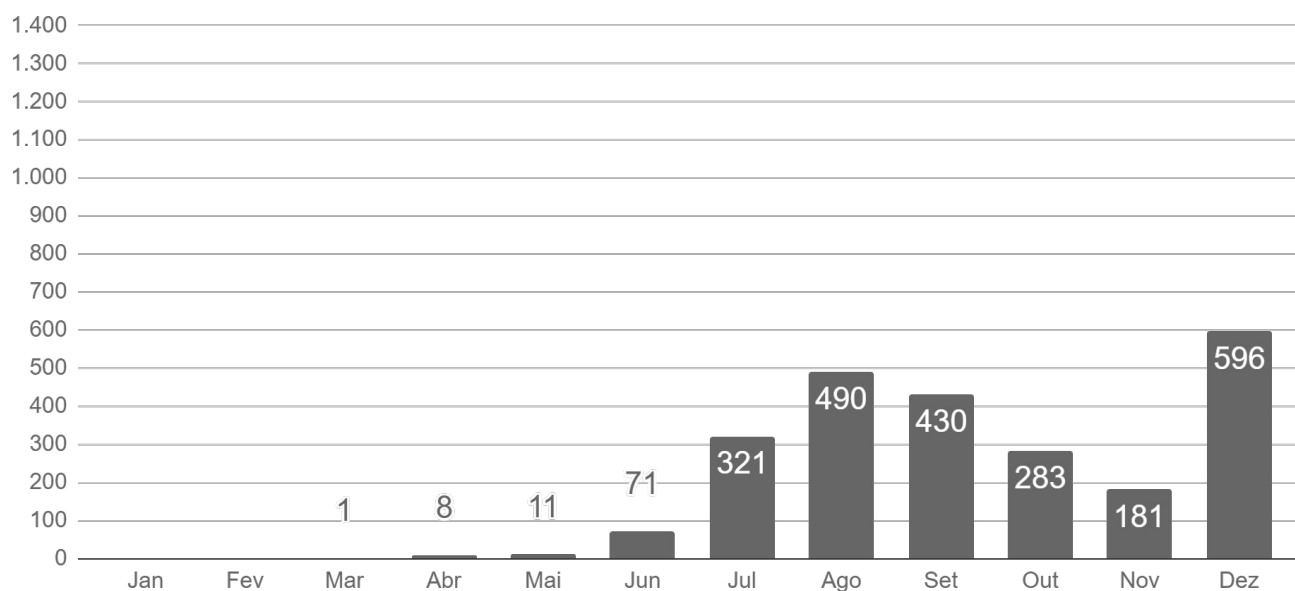


Fonte: SES / MS

*Dados sujeitos a alterações pelos municípios.

▶ Evolução dos Óbitos

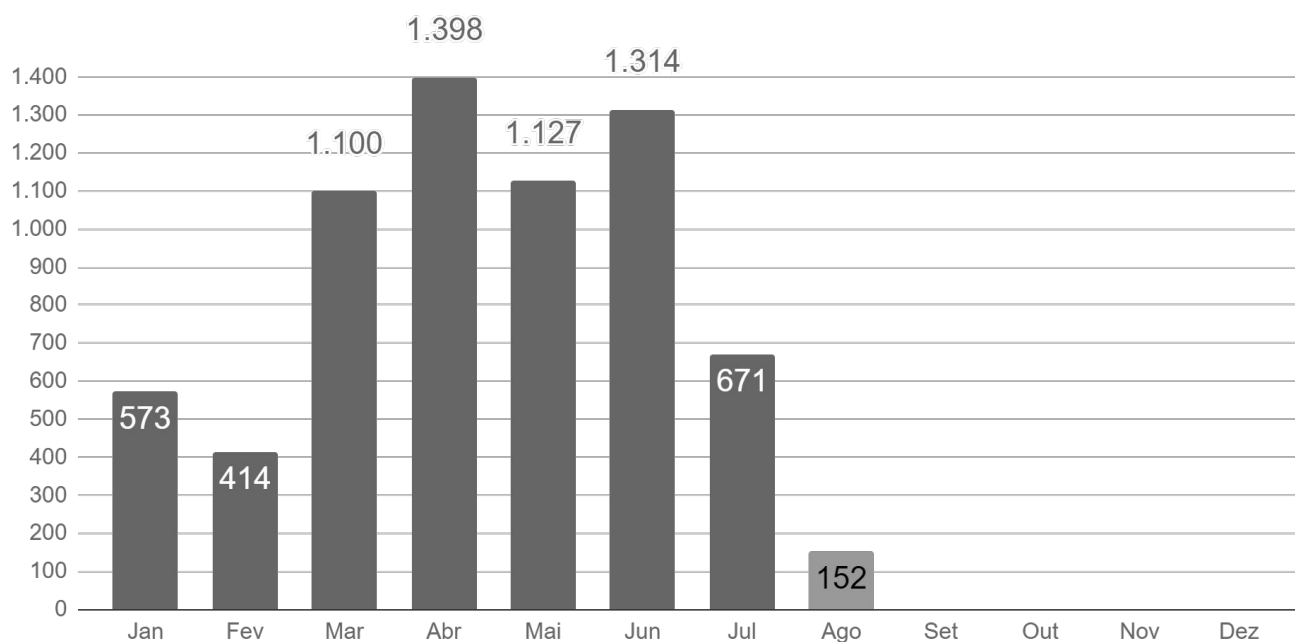
▶ Óbitos por mês de ocorrência - 2020



Fonte: SES / MS

*Dados sujeitos a alterações pelos municípios.

▶ Óbitos por mês de ocorrência - 2021



Fonte: SES / MS

*Dados sujeitos a alterações pelos municípios.

► Casos Confirmados Novos

Município	12/08/2021	13/08/2021	Casos novos	Variação
Campo Grande	130.142	130.328	+186	+0,1%
Ribas do Rio Pardo	2.558	2.679	+121	+4,7%
Três Lagoas	19.572	19.593	+21	+0,1%
Água Clara	2.859	2.879	+20	+0,7%
Dourados	38.167	38.185	+18	+ < 0,1%
Chapadão do Sul	5.084	5.101	+17	+0,3%
Costa Rica	3.739	3.749	+10	+0,3%
Jardim	2.213	2.223	+10	+0,5%
São Gabriel do Oeste	4.192	4.202	+10	+0,2%
Corumbá	15.339	15.348	+9	+0,1%
Bandeirantes	610	618	+8	+1,3%
Paranaíba	4.947	4.955	+8	+0,2%
Santa Rita do Pardo	606	613	+7	+1,2%
Bataguassu	3.486	3.491	+5	+0,1%
Nova Andradina	3.919	3.924	+5	+0,1%
Ponta Porã	9.750	9.755	+5	+0,1%
Terenos	1.736	1.741	+5	+0,3%
Aquidauana	5.583	5.587	+4	+0,1%
Bonito	3.139	3.143	+4	+0,1%
Iguatemi	938	942	+4	+0,4%
Naviraí	9.388	9.392	+4	+ < 0,1%
Coxim	4.242	4.245	+3	+0,1%
Jaraguari	299	302	+3	+1,0%
Nova Alvorada do Sul	2.427	2.430	+3	+0,1%
Pedro Gomes	638	641	+3	+0,5%
Anastácio	2.561	2.563	+2	+0,1%
Batayporã	1.082	1.084	+2	+0,2%
Paraíso das Águas	545	547	+2	+0,4%
Rio Negro	535	537	+2	+0,4%
Sidrolândia	5.288	5.290	+2	+ < 0,1%
Vicentina	922	924	+2	+0,2%
Alcinópolis	409	410	+1	+0,2%

► Casos Confirmados Novos

Município	12/08/2021	13/08/2021	Casos novos	Variação
Anaurilândia	560	561	+1	+0,2%
Angélica	1.386	1.387	+1	+0,1%
Camapuã	918	919	+1	+0,1%
Cassilândia	2.966	2.967	+1	+ < 0,1%
Coronel Sapucaia	1.074	1.075	+1	+0,1%
Fátima do Sul	2.796	2.797	+1	+ < 0,1%
Itaporã	1.982	1.983	+1	+0,1%
Itaquiraí	2.224	2.225	+1	+ < 0,1%
Juti	646	647	+1	+0,2%
Maracaju	6.320	6.321	+1	+ < 0,1%
Porto Murtinho	1.457	1.456	-1	-0,1%
Ivinhema	4.845	4.843	-2	-0,0%
Mato Grosso do Sul	361.650	362.163	+513	+0,1%

► COVID-19 na Macrorregião de Campo Grande

Município	Casos notificados	Casos confirmados	Distribuição confirmados	Incidência	Casos sem encerramento
Alcinópolis	1.084	410	0,1%	7.569	-
Anastácio	6.359	2.563	0,7%	10.156	19
Aquidauana	14.701	5.587	1,5%	11.633	83
Bandeirantes	1.447	618	0,2%	8.505	34
Bela Vista	3.005	1.070	0,3%	4.326	3
Bodoquena	1.415	576	0,2%	7.349	11
Bonito	7.246	3.143	0,9%	14.164	36
Camapuã	2.793	919	0,3%	6.711	3
Campo Grande	379.707	130.328	36,0%	14.384	2.777
Caracol	886	362	0,1%	5.856	2
Chapadão do Sul	13.737	5.101	1,4%	19.722	64
Corguinho	737	263	0,1%	4.344	1
Costa Rica	13.011	3.749	1,0%	17.732	22
Coxim	10.918	4.245	1,2%	12.687	23
Dois Irmãos do Buriti	3.261	1.100	0,3%	9.593	12
Figueirão	621	184	0,1%	6.015	6
Guia Lopes da Laguna	2.776	1.045	0,3%	10.637	26
Jaraguari	1.056	302	0,1%	4.157	1
Jardim	6.733	2.223	0,6%	8.472	42
Maracaju	21.349	6.321	1,7%	13.163	6
Miranda	7.322	2.983	0,8%	10.571	27
Nioaque	3.435	1.055	0,3%	7.611	5
Nova Alvorada do Sul	5.481	2.430	0,7%	10.834	10
Paraíso das Águas	1.560	547	0,2%	9.675	11
Pedro Gomes	1.649	641	0,2%	8.411	3
Porto Murtinho	4.024	1.456	0,4%	8.417	-
Ribas do Rio Pardo	8.435	2.679	0,7%	10.731	217
Rio Negro	1.096	537	0,1%	11.204	13
Rio Verde de Mato Grosso	4.570	2.181	0,6%	10.920	3
Rochedo	2.040	416	0,1%	8.191	1
São Gabriel do Oeste	10.528	4.202	1,2%	15.437	39
Sidrolândia	14.026	5.290	1,5%	8.929	7
Sonora	5.823	2.015	0,6%	10.218	3
Terenos	4.686	1.741	0,5%	7.818	5

Fonte: SES / MS

*Dados sujeitos a alterações pelos municípios.

 Municípios com casos novos

► COVID-19 na Macrorregião de Dourados

Município	Casos notificados	Casos confirmados	Distribuição confirmados	Incidência	Casos sem encerramento
Amambai	8.768	3.247	0,9%	8.153	29
Anaurilândia	1.206	561	0,2%	6.181	-
Angélica	3.583	1.387	0,4%	12.688	14
Antônio João	1.733	537	0,1%	5.953	10
Aral Moreira	1.803	558	0,2%	4.525	1
Batayporã	3.230	1.084	0,3%	9.552	5
Caarapó	9.839	4.072	1,1%	13.310	32
Coronel Sapucaia	2.821	1.075	0,3%	7.002	-
Deodópolis	4.606	1.955	0,5%	15.057	13
Douradina	1.625	627	0,2%	10.494	-
Dourados	108.223	38.185	10,5%	16.934	44
Eldorado	2.724	1.324	0,4%	10.677	13
Fátima do Sul	8.021	2.797	0,8%	14.591	25
Glória de Dourados	2.737	1.225	0,3%	12.312	-
Iguatemi	2.412	942	0,3%	5.823	1
Itaporã	5.692	1.983	0,5%	7.881	14
Itaquiraí	4.432	2.225	0,6%	10.409	5
Ivinhema	9.611	4.843	1,3%	20.846	-
Japorã	586	215	0,1%	2.326	6
Jateí	1.362	485	0,1%	12.062	-
Juti	1.379	647	0,2%	9.533	5
Laguna Carapã	1.696	606	0,2%	8.168	8
Mundo Novo	5.682	2.336	0,6%	12.645	3
Naviraí	20.889	9.392	2,6%	16.865	31
Nova Andradina	13.540	3.924	1,1%	7.106	17
Novo Horizonte do Sul	1.600	501	0,1%	13.599	5
Paranhos	1.225	548	0,2%	3.804	1
Ponta Porã	27.639	9.755	2,7%	10.385	25
Rio Brillhante	12.078	4.954	1,4%	12.973	31
Sete Quedas	1.830	738	0,2%	6.852	-
Tacuru	2.441	733	0,2%	6.279	1
Taquarussu	1.975	263	0,1%	7.330	2
Vicentina	2.397	924	0,3%	15.125	11

Fonte: SES / MS

*Dados sujeitos a alterações pelos municípios.

 Municípios com casos novos

► COVID-19 na Macrorregião de Três Lagoas

Município	Casos notificados	Casos confirmados	Distribuição confirmados	Incidência	Casos sem encerramento
Água Clara	6.571	2.879	0,8%	18.249	32
Aparecida do Taboado	7.397	3.635	1,0%	13.944	18
Bataguassu	6.851	3.491	1,0%	14.967	31
Brasilândia	3.090	1.268	0,4%	10.698	60
Cassilândia	9.216	2.967	0,8%	13.485	9
Inocência	3.057	1.083	0,3%	14.273	36
Paranaíba	12.512	4.955	1,4%	11.721	52
Santa Rita do Pardo	1.863	613	0,2%	7.759	18
Selvíria	1.498	653	0,2%	9.982	1
Três Lagoas	62.671	19.593	5,4%	15.893	307

Fonte: SES / MS

*Dados sujeitos a alterações pelos municípios.


 Municípios com casos novos

► COVID-19 na Macrorregião de Corumbá

Município	Casos notificados	Casos confirmados	Distribuição confirmados	Incidência	Casos sem encerramento
Corumbá	44.329	15.348	4,2%	13.696	96
Ladário	7.096	2.748	0,8%	11.600	2

Fonte: SES / MS

*Dados sujeitos a alterações pelos municípios.

 Municípios com casos novos

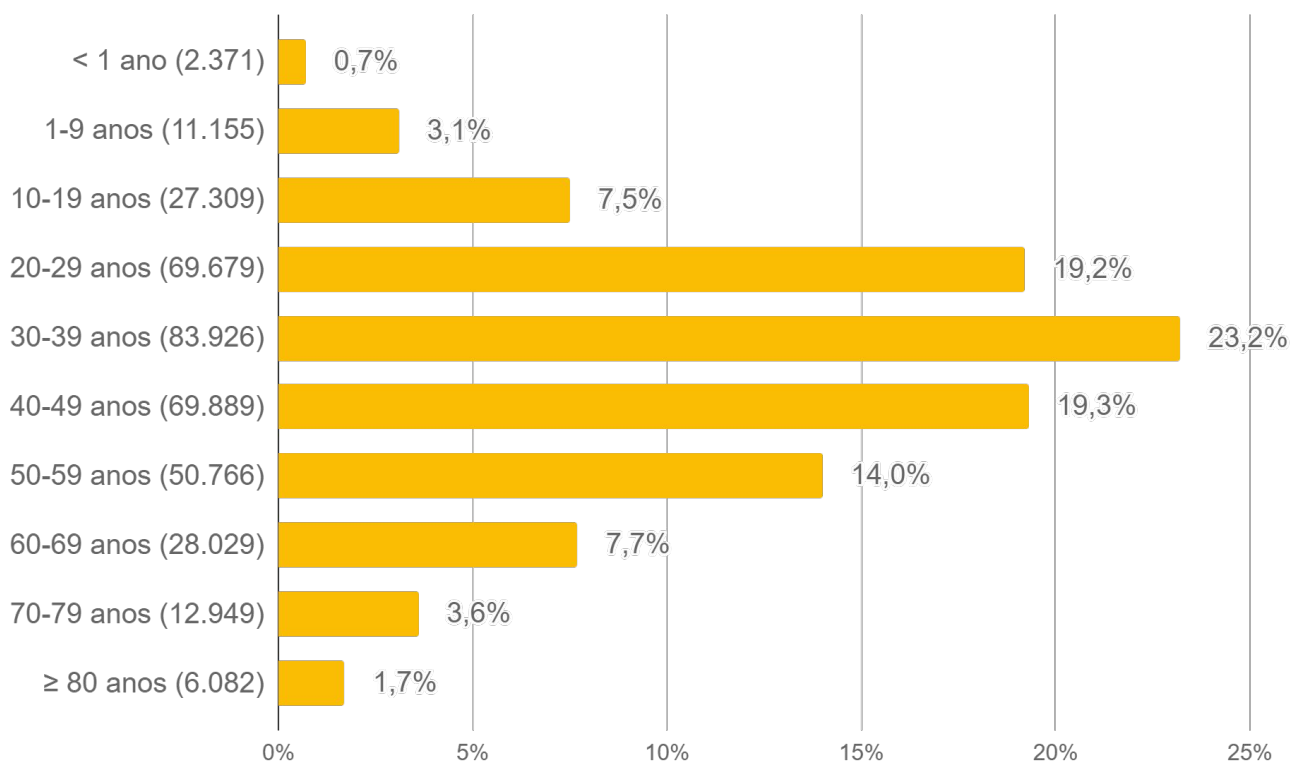
► Cálculo da taxa de incidência

$$\text{Taxa de incidência} = \frac{\text{casos confirmados}}{\text{população}} \times 100 \text{ mil habitantes}$$

► Casos sem encerramento

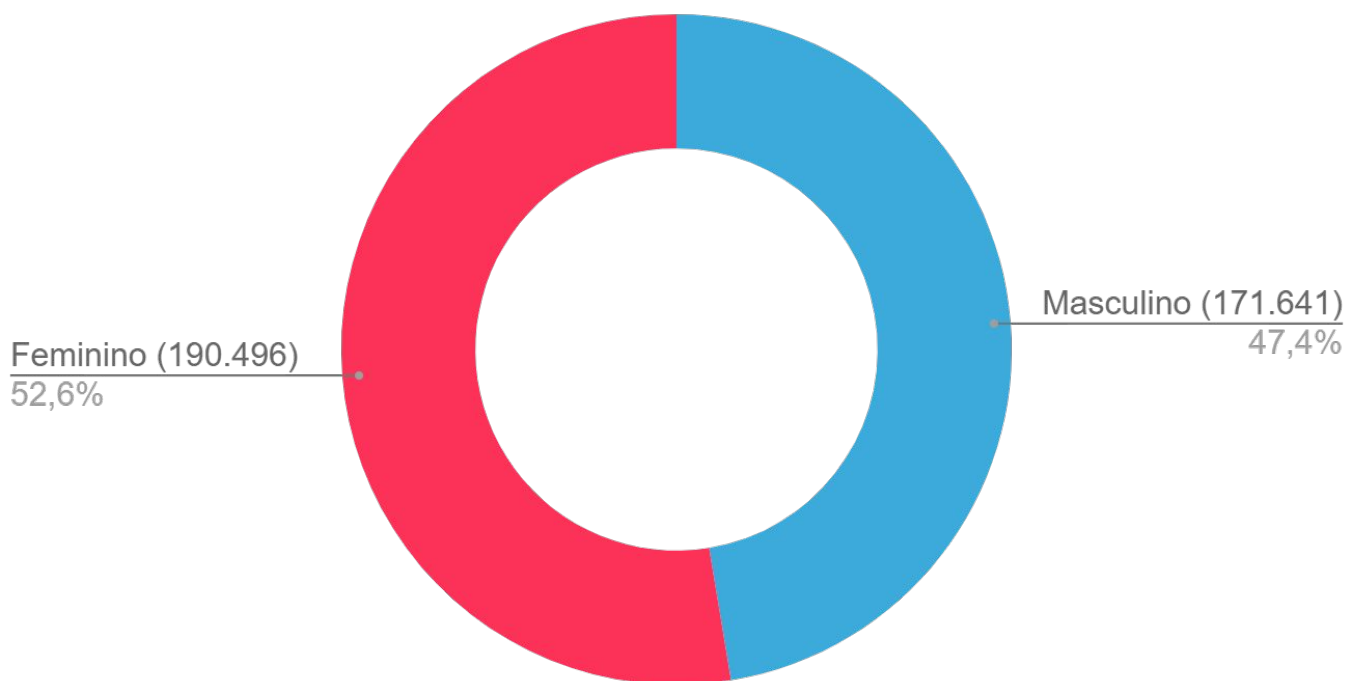
Casos sem encerramento são notificações que estão aguardando resultados de exames laboratoriais ou ainda não foram encerrados pelos municípios nos sistemas de informação e-SUS VE ou SIVEP Gripe.

► Perfil dos Casos Confirmados



Fonte: SES / MS

*Dados sujeitos a alterações pelos municípios.



Fonte: SES / MS

*Dados sujeitos a alterações pelos municípios.

► Casos Confirmados por Tipo de Teste

► Tipos de confirmação

Clínico	Clínico-epidemiológico	Clínico-imagem	Laboratorial
910 (0,3%)	3.604 (1,0%)	888 (0,2%)	356.761 (98,5%)

► Confirmação laboratorial

- **RT-PCR:** O diagnóstico laboratorial para identificação do vírus SARS-CoV-2 é realizado por meio das técnicas de RT-PCR em tempo real e sequenciamento parcial ou total do genoma viral.
- **Teste rápido:** O teste rápido é utilizado para detecção anticorpos IgM e IgG contra o coronavírus e tem por base a metodologia de cromatografia de fluxo lateral. São testes qualitativos para triagem e auxílio diagnóstico.
- **Sorologia:** Detecta a presença de anticorpos específicos de Classe IgA, IgM e/ou IgG contra o vírus SARS-CoV-2 pela metodologia de enzimaímmunoensaio ou imunoensaio por quimioluminescência. São testes quantitativos, que fornecem dados adicionais para a interpretação dos resultados.
- **Não informado:** Quando não foi realizado o devido preenchimento pelo município notificador nos sistemas de informação oficiais (e-SUS VE e SIVEP Gripe).

Município	RT-PCR		Teste Rápido		Sorologia		Não Informado		Total
Água Clara	1.442	50,1%	1.370	47,6%			65	2,3%	2.877
Alcinópolis	124	30,5%	266	65,5%	1	0,2%	15	3,7%	406
Amambai	2.424	75,0%	707	21,9%	3	0,1%	100	3,1%	3.234
Anastácio	1.570	61,6%	952	37,4%	2	0,1%	23	0,9%	2.547
Anaurilândia	231	41,5%	313	56,2%	1	0,2%	12	2,2%	557
Angélica	919	66,4%	424	30,6%			41	3,0%	1.384
Antônio João	329	61,5%	187	35,0%			19	3,6%	535
Aparecida do Taboado	1.217	33,6%	2.326	64,1%	1		83	2,3%	3.627
Aquidauana	3.056	54,8%	2.404	43,1%	13	0,2%	101	1,8%	5.574
Aral Moreira	193	34,6%	348	62,5%	1	0,2%	15	2,7%	557
Bandeirantes	296	48,1%	315	51,1%	1	0,2%	4	0,6%	616
Bataguassu	391	11,2%	2.924	83,9%	1		171	4,9%	3.487
Batayporã	596	55,4%	465	43,3%			14	1,3%	1.075
Bela Vista	552	51,6%	487	45,6%			30	2,8%	1.069

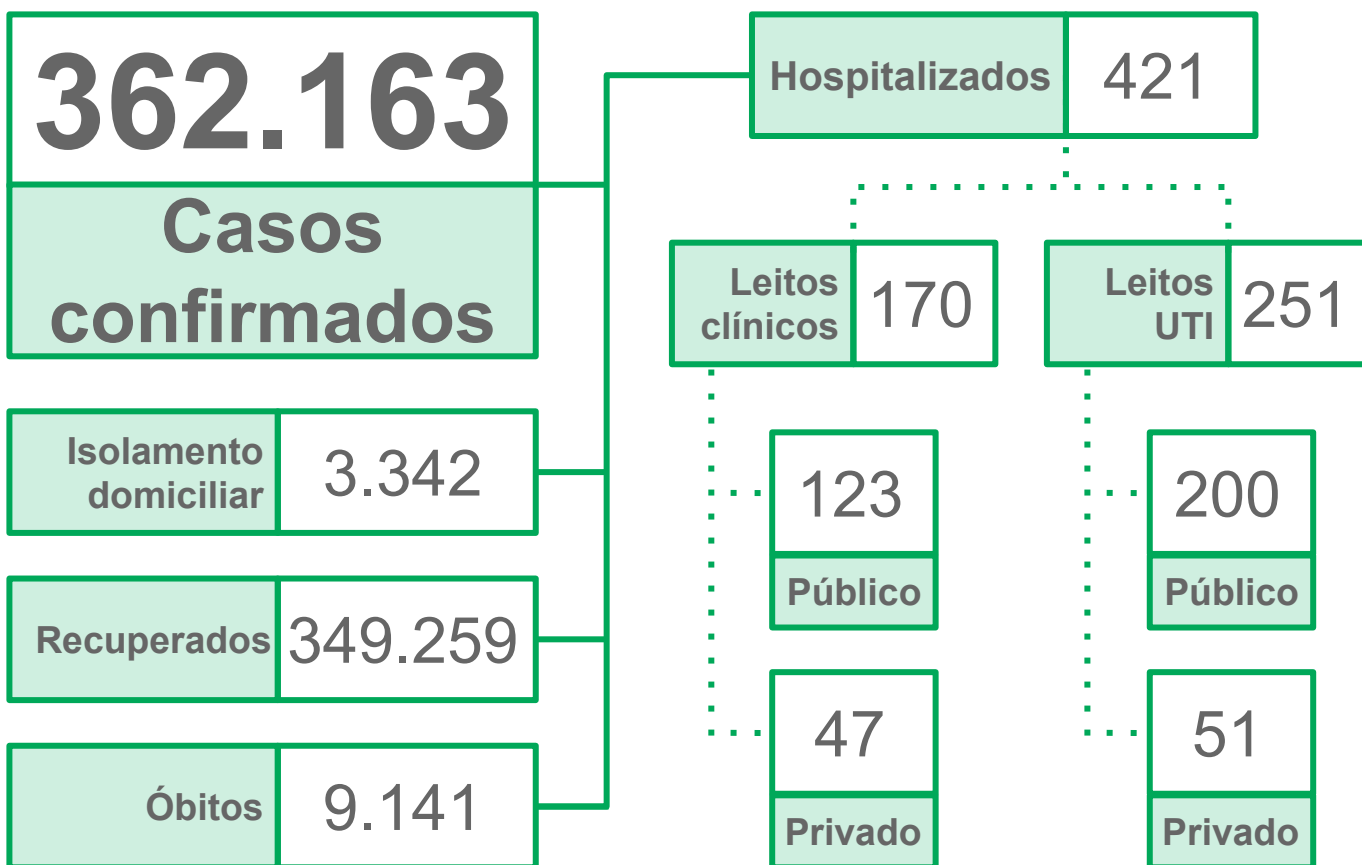
► Casos Confirmados por Tipo de Teste

Município	RT-PCR		Teste Rápido		Sorologia		Não Informado		Total
Bodoquena	287	50,6%	275	48,5%			5	0,9%	567
Bonito	1.266	40,4%	1.813	57,8%	2	0,1%	54	1,7%	3.135
Brasilândia	486	38,4%	744	58,9%			34	2,7%	1.264
Caarapó	1.318	32,4%	2.697	66,3%	6	0,1%	49	1,2%	4.070
Camapuã	781	85,2%	117	12,8%	3	0,3%	16	1,7%	917
Campo Grande	80.644	64,0%	40.478	32,1%	2.259	1,8%	2.711	2,2%	126.092
Caracol	173	48,5%	181	50,7%			3	0,8%	357
Cassilândia	290	9,9%	2.555	86,8%	28	1,0%	70	2,4%	2.943
Chapadão do Sul	2.525	49,6%	2.482	48,8%	4	0,1%	80	1,6%	5.091
Corguinho	230	87,8%	31	11,8%			1	0,4%	262
Coronel Sapucaia	501	46,6%	560	52,1%	3	0,3%	10	0,9%	1.074
Corumbá	8.356	54,6%	6.456	42,2%	25	0,2%	479	3,1%	15.316
Costa Rica	2.251	60,1%	1.440	38,4%			57	1,5%	3.748
Coxim	2.097	49,8%	1.958	46,5%	4	0,1%	148	3,5%	4.207
Deodópolis	558	28,6%	1.334	68,3%			60	3,1%	1.952
Dois Irmãos do Buriti	417	38,0%	676	61,6%	1	0,1%	4	0,4%	1.098
Douradina	305	49,3%	289	46,7%	1	0,2%	24	3,9%	619
Dourados	18.480	48,5%	18.658	48,9%	50	0,1%	944	2,5%	38.132
Eldorado	844	63,9%	392	29,7%	3	0,2%	82	6,2%	1.321
Fátima do Sul	1.626	58,2%	1.100	39,4%	1		66	2,4%	2.793
Figueirão	53	32,3%	101	61,6%			10	6,1%	164
Glória de Dourados	379	31,1%	812	66,6%			29	2,4%	1.220
Guia Lopes da Laguna	704	67,4%	330	31,6%	1	0,1%	9	0,9%	1.044
Iguatemi	583	62,0%	336	35,7%			21	2,2%	940
Inocência	990	91,6%	88	8,1%	1	0,1%	2	0,2%	1.081
Itaporã	1.242	62,7%	693	35,0%			47	2,4%	1.982
Itaquiraí	430	19,4%	1.721	77,5%			69	3,1%	2.220
Ivinhema	2.004	41,4%	2.737	56,6%	4	0,1%	94	1,9%	4.839
Japorã	72	34,3%	132	62,9%			6	2,9%	210
Jaraguari	205	70,0%	85	29,0%			3	1,0%	293
Jardim	1.285	58,1%	876	39,6%	1		48	2,2%	2.210
Jateí	265	55,1%	211	43,9%			5	1,0%	481
Juti	425	66,0%	209	32,5%			10	1,6%	644

► Casos Confirmados por Tipo de Teste

Município	RT-PCR		Teste Rápido		Sorologia		Não Informado		Total
	Quantidade	Porcentagem	Quantidade	Porcentagem	Quantidade	Porcentagem	Quantidade	Porcentagem	
Ladário	1.922	70,5%	767	28,1%			36	1,3%	2.725
Laguna Carapã	260	43,0%	324	53,6%	1	0,2%	19	3,1%	604
Maracaju	2.235	35,4%	3.886	61,5%	14	0,2%	180	2,9%	6.315
Miranda	1.949	65,4%	975	32,7%	10	0,3%	46	1,5%	2.980
Mundo Novo	657	28,3%	1.571	67,6%			96	4,1%	2.324
Naviraí	3.472	37,0%	5.395	57,5%	7	0,1%	510	5,4%	9.384
Nioaque	600	57,1%	427	40,6%			24	2,3%	1.051
Nova Alvorada do Sul	1.816	75,2%	583	24,2%			15	0,6%	2.414
Nova Andradina	1.769	45,2%	1.792	45,8%	2	0,1%	347	8,9%	3.910
Novo Horizonte do Sul	81	16,2%	416	83,4%			2	0,4%	499
Paraíso das Águas	326	59,9%	197	36,2%			21	3,9%	544
Paranaíba	970	21,6%	3.451	76,9%	1		68	1,5%	4.490
Paranhos	386	70,4%	156	28,5%			6	1,1%	548
Pedro Gomes	236	36,9%	388	60,7%			15	2,3%	639
Ponta Porã	3.354	34,5%	6.229	64,0%	27	0,3%	120	1,2%	9.730
Porto Murtinho	581	40,1%	831	57,4%			36	2,5%	1.448
Ribas do Rio Pardo	959	35,9%	1.673	62,7%			38	1,4%	2.670
Rio Brilhante	3.541	71,5%	1.297	26,2%	1		112	2,3%	4.951
Rio Negro	370	68,9%	162	30,2%			5	0,9%	537
Rio Verde de Mato Grosso	990	45,4%	1.137	52,2%	5	0,2%	48	2,2%	2.180
Rochedo	258	62,3%	155	37,4%			1	0,2%	414
Santa Rita do Pardo	130	22,1%	450	76,5%	1	0,2%	7	1,2%	588
São Gabriel do Oeste	1.930	46,0%	2.139	51,0%	13	0,3%	115	2,7%	4.197
Selvíria	235	36,0%	391	59,9%			27	4,1%	653
Sete Quedas	496	67,4%	229	31,1%	1	0,1%	10	1,4%	736
Sidrolândia	1.083	20,5%	4.065	76,9%	27	0,5%	109	2,1%	5.284
Sonora	722	37,4%	1.098	56,9%	1	0,1%	109	5,6%	1.930
Tacuru	427	58,4%	297	40,6%			7	1,0%	731
Taquarussu	84	32,4%	165	63,7%			10	3,9%	259
Terenos	1.333	76,7%	387	22,3%	5	0,3%	13	0,7%	1.738
Três Lagoas	9.631	49,3%	8.985	46,0%	30	0,2%	903	4,6%	19.549
Vicentina	429	47,2%	449	49,4%	1	0,1%	29	3,2%	908
Total	188.644	52,9%	156.522	43,9%	2.568	0,7%	9.027	2,5%	356.761

► Situação Atual dos Casos Confirmados



Fonte: SES / MS

*Dados sujeitos a alterações pelos municípios.

► Casos ativos



Fonte: SES / MS

*Dados sujeitos a alterações pelos municípios.

► Ocupação de Leitos Hospitalares

► Ocupação de leitos públicos por COVID-19

	Leitos clínicos		Leitos UTI	
	Adulto	Pediátrico	Adulto	Pediátrico
Leitos existentes	704	110	421	5
Casos confirmados	116	7	197	3
Casos suspeitos	55	15	31	1
Taxa de ocupação	171 (24%)	22 (20%)	228 (54%)	4 (80%)

Fonte: CORE, Central de Regulação de Campo Grande, Central de Regulação de Dourados, CNES e Resolução 164 CIB/MS, Julho/2021
 *Dados sujeitos a alterações pelos municípios.

► Ocupação de leitos privados por COVID-19

	Leitos clínicos		Leitos UTI	
	Adulto	Pediátrico	Adulto	Pediátrico
Leitos existentes	206	10	103	1
Casos confirmados	47	0	51	0
Casos suspeitos	19	1	6	0
Taxa de ocupação	66 (32%)	1 (10%)	57 (55%)	0 (0%)

Fonte: COVID Hospitalar
 *Dados sujeitos a alterações pelos municípios.

$$\text{Taxa de ocupação (\%)} = \frac{\text{casos confirmados} + \text{casos suspeitos de COVID-19}}{\text{leitos existentes}}$$

► Ocupação de Leitos Hospitalares

► Ocupação de leitos UTI SUS por macrorregião de internação

	Leitos UTI SUS Ofertados Global ¹	Confirmados COVID-19	Suspeitos COVID-19	Não COVID-19 ²	Ocupação Global ³
Macrorregião Campo Grande⁴	362	38%	4%	27%	69%
Macrorregião Dourados⁵	158	18%	6%	31%	55%
Macrorregião Três Lagoas	60	43%	8%	17%	68%
Macrorregião Corumbá	27	22%	4%	26%	52%

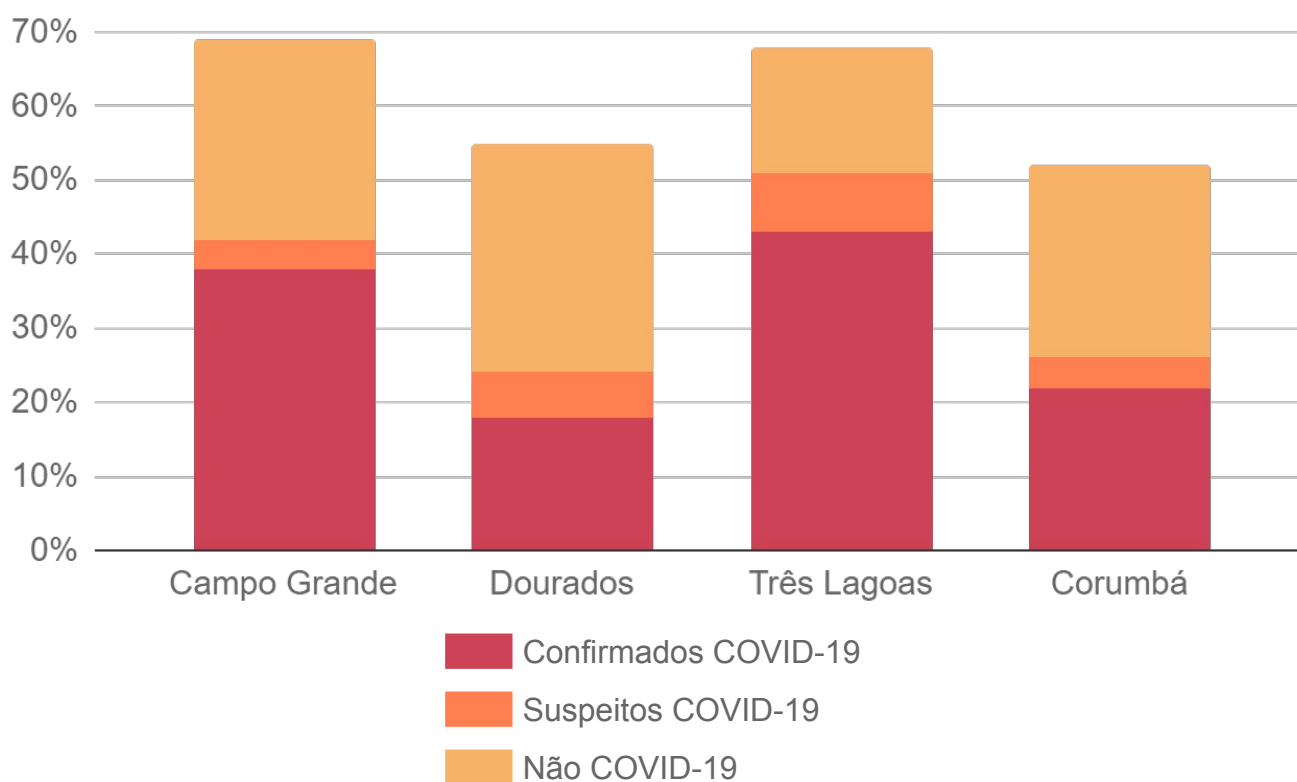
1) Global: representa todos os leitos UTI, incluindo leitos UTI para COVID-19 e UTI geral.

2) Não COVID-19: representa os leitos UTI geral + leitos UTI para COVID-19 que possuem pacientes internados por outros agravos.

3) O excedente da capacidade, quando houver, representa pacientes em leitos COVID-19 ainda não habilitados pelo SUS, mantidos pelas secretarias municipais e estadual de saúde.

4) Dados informados pelos NIR dos estabelecimentos hospitalares do município de Campo Grande

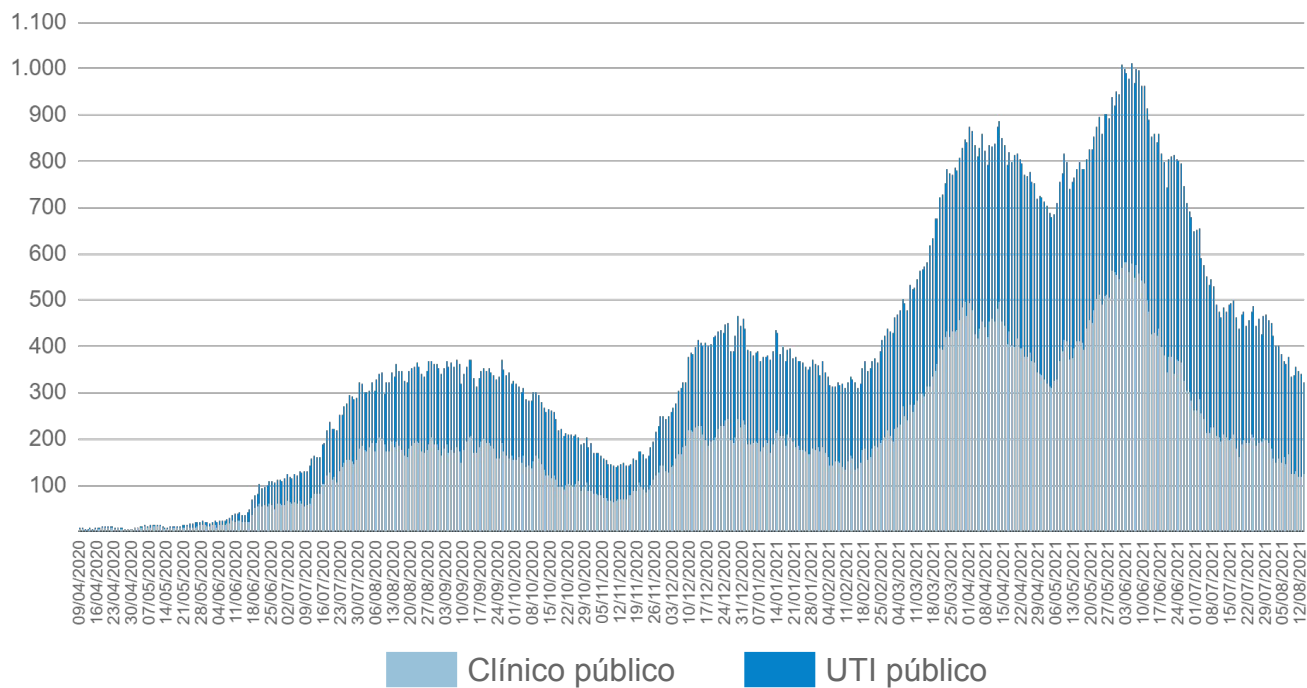
5) Dados referentes aos hospitais do município de Dourados são fornecidos pela Central de Regulação de Dourados.



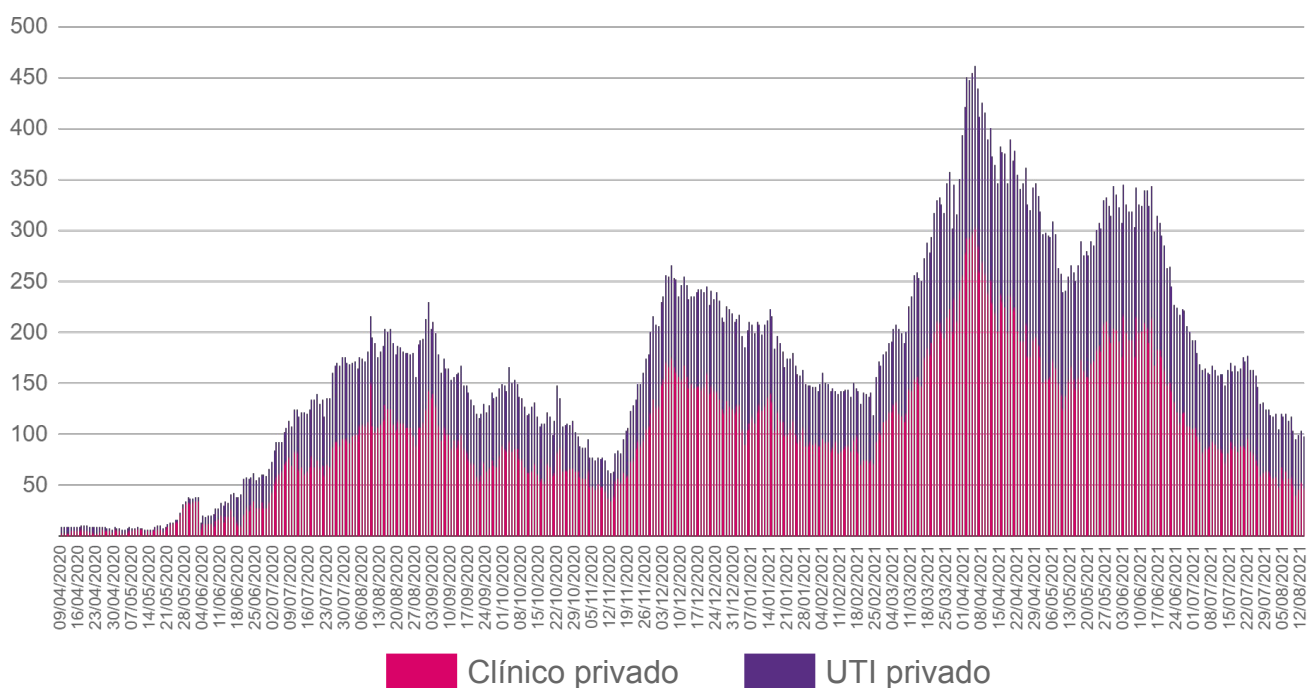
Fonte: CORE, Central de Regulação de Campo Grande, Central de Regulação de Dourados, CNES e Resolução 164 CIB/MS, Julho/2021
*Dados sujeitos a alterações pelos municípios.

► Ocupação de Leitos Hospitalares

► Evolução da ocupação de leitos públicos



► Evolução da ocupação de leitos privados



Fonte: SES / MS

*Dados sujeitos a alterações pelos municípios.

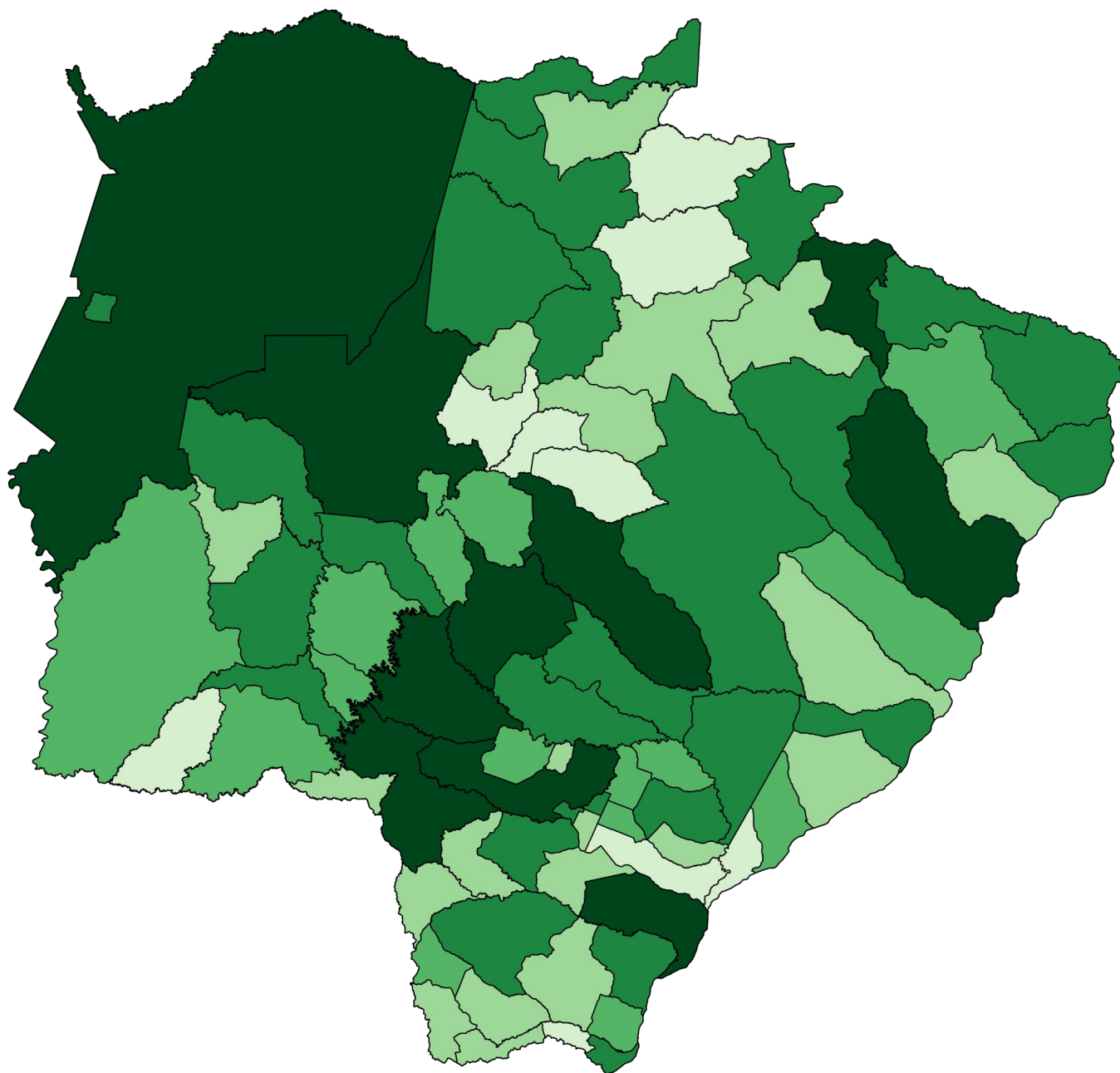
► Frequência e Distribuição dos Casos Confirmados

► Em ordem decrescente de casos confirmados

		Município	Casos	%
		Mato Grosso do Sul	362.163	100%
1	=	Campo Grande	130.328	36,0%
2	=	Dourados	38.185	10,5%
3	=	Três Lagoas	19.593	5,4%
4	=	Corumbá	15.348	4,2%
5	=	Ponta Porã	9.755	2,7%
6	=	Naviraí	9.392	2,6%
7	=	Maracaju	6.321	1,7%
8	=	Aquidauana	5.587	1,5%
9	=	Sidrolândia	5.290	1,5%
10	=	Chapadão do Sul	5.101	1,4%
11	▲	Paranaíba	4.955	1,4%
12	▼	Rio Brilhante	4.954	1,4%
13	=	Ivinhema	4.843	1,3%
14	=	Coxim	4.245	1,2%
15	=	São Gabriel do Oeste	4.202	1,2%
16	=	Caarapó	4.072	1,1%
17	=	Nova Andradina	3.924	1,1%
18	=	Costa Rica	3.749	1,0%
19	=	Aparecida do Taboado	3.635	1,0%
20	=	Bataguassu	3.491	1,0%
21	=	Amambai	3.247	0,9%
22	=	Bonito	3.143	0,9%
23	=	Miranda	2.983	0,8%
24	=	Cassilândia	2.967	0,8%
25	=	Água Clara	2.879	0,8%
26	=	Fátima do Sul	2.797	0,8%
27	=	Ladário	2.748	0,8%
28	▲	Ribas do Rio Pardo	2.679	0,7%
29	▼	Anastácio	2.563	0,7%
30	=	Nova Alvorada do Sul	2.430	0,7%
31	=	Mundo Novo	2.336	0,6%
32	=	Itaquiraí	2.225	0,6%
33	=	Jardim	2.223	0,6%
34	=	Rio Verde de Mato Grosso	2.181	0,6%
35	=	Sonora	2.015	0,6%
36	=	Itaporã	1.983	0,5%
37	=	Deodápolis	1.955	0,5%
38	=	Terenos	1.741	0,5%
39	=	Porto Murtinho	1.456	0,4%

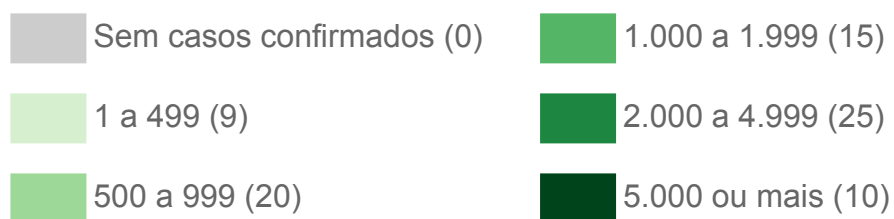
		Município	Casos	%
40	=	Angélica	1.387	0,4%
41	=	Eldorado	1.324	0,4%
42	=	Brasilândia	1.268	0,4%
43	=	Glória de Dourados	1.225	0,3%
44	=	Dois Irmãos do Buriti	1.100	0,3%
45	▲	Batayporã	1.084	0,3%
46	▼	Inocência	1.083	0,3%
47	=	Coronel Sapucaia	1.075	0,3%
48	=	Bela Vista	1.070	0,3%
49	=	Nioaque	1.055	0,3%
50	=	Guia Lopes da Laguna	1.045	0,3%
51	=	Iguatemi	942	0,3%
52	=	Vicentina	924	0,3%
53	=	Camapuã	919	0,3%
54	=	Sete Quedas	738	0,2%
55	=	Tacuru	733	0,2%
56	=	Selvéria	653	0,2%
57	=	Juti	647	0,2%
58	=	Pedro Gomes	641	0,2%
59	=	Douradina	627	0,2%
60	=	Bandeirantes	618	0,2%
61	=	Santa Rita do Pardo	613	0,2%
62	▼	Laguna Carapã	606	0,2%
63	▼	Bodoquena	576	0,2%
64	▼	Anaurilândia	561	0,2%
65	▼	Aral Moreira	558	0,2%
66	▼	Paranhos	548	0,2%
67	▼	Paraíso das Águas	547	0,2%
68	▼	Antônio João	537	0,1%
68	=	Rio Negro	537	0,1%
69	=	Novo Horizonte do Sul	501	0,1%
70	=	Jateí	485	0,1%
71	=	Rochedo	416	0,1%
72	=	Alcinópolis	410	0,1%
73	=	Caracol	362	0,1%
74	=	Jaraguari	302	0,1%
75	=	Corguinho	263	0,1%
75	=	Taquarussu	263	0,1%
76	=	Japorã	215	0,1%
77	=	Figueirão	184	0,1%

► Distribuição Espacial dos Casos Confirmados



Fonte: SES / MS

*Dados sujeitos a alterações pelos municípios.



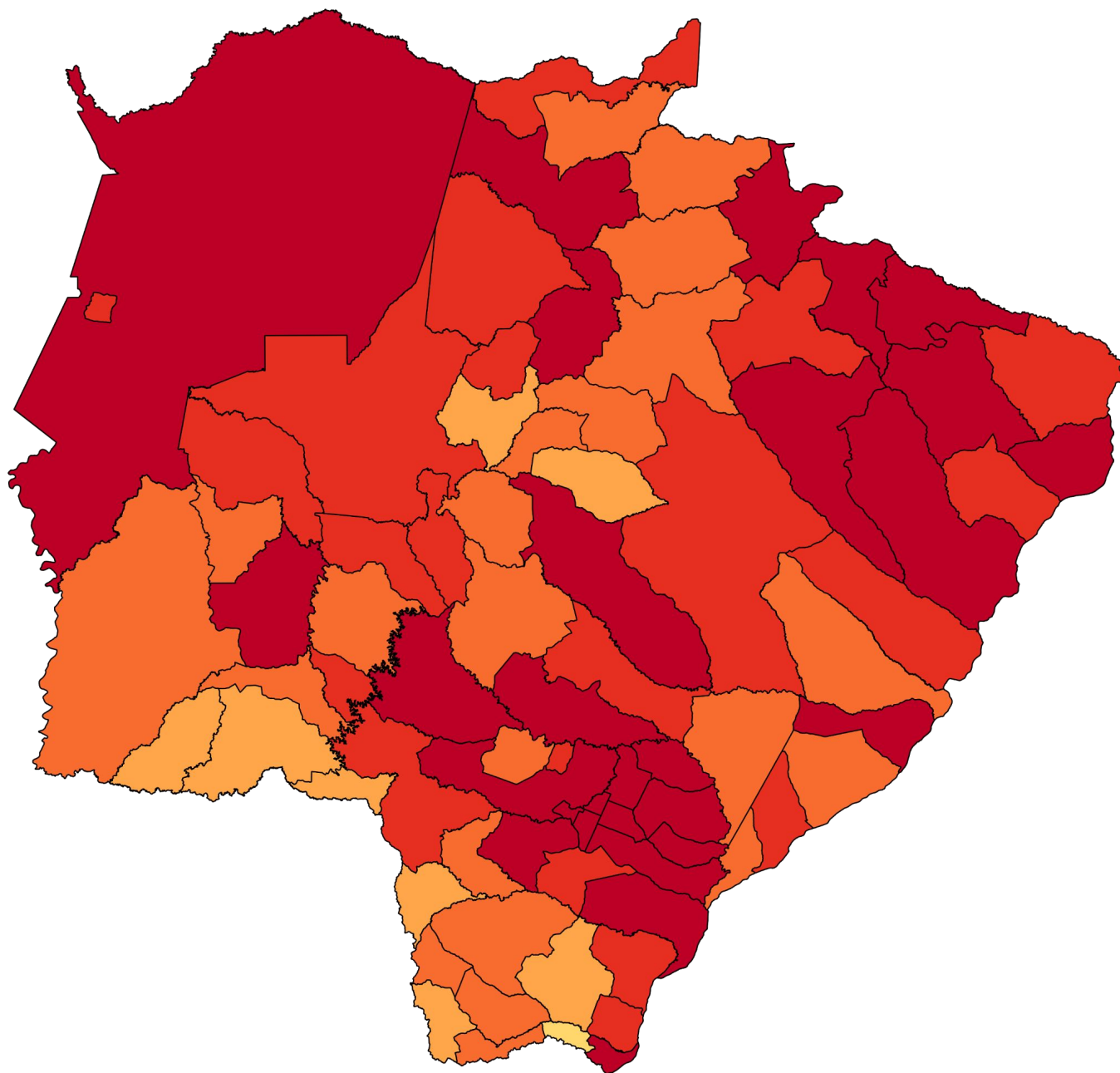
► Incidência dos Casos Confirmados

► Por 100 mil habitantes em ordem decrescente

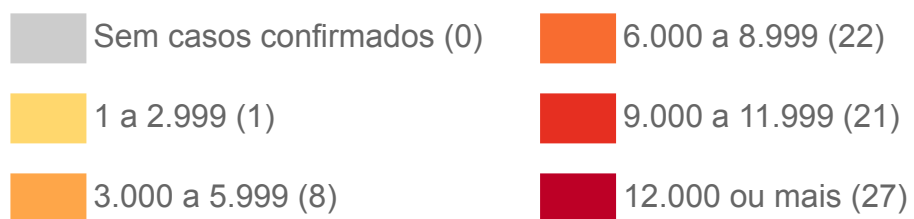
		Município	Incidência
		Mato Grosso do Sul	12.891
1	=	Ivinhema	20.846
2	=	Chapadão do Sul	19.722
3	=	Água Clara	18.249
4	=	Costa Rica	17.732
5	=	Dourados	16.934
6	=	Naviraí	16.865
7	=	Três Lagoas	15.893
8	=	São Gabriel do Oeste	15.437
9	=	Vicentina	15.125
10	=	Deodópolis	15.057
11	=	Bataguassu	14.967
12	=	Fátima do Sul	14.591
13	=	Campo Grande	14.384
14	=	Inocência	14.273
15	=	Bonito	14.164
16	=	Aparecida do Taboado	13.944
17	=	Corumbá	13.696
18	=	Novo Horizonte do Sul	13.599
19	=	Cassilândia	13.485
20	=	Caarapó	13.310
21	=	Maracaju	13.163
22	=	Rio Brilhante	12.973
23	=	Angélica	12.688
24	▼	Coxim	12.687
25	▼	Mundo Novo	12.645
26	▼	Glória de Dourados	12.312
27	▼	Jateí	12.062
28	▼	Paranaíba	11.721
29	▼	Aquidauana	11.633
30	▼	Ladário	11.600
31	▼	Rio Negro	11.204
32	▼	Rio Verde de Mato Grosso	10.920
33	▼	Nova Alvorada do Sul	10.834
34	▲	Ribas do Rio Pardo	10.731
35	▼	Brasilândia	10.698
36	▼	Eldorado	10.677
37	▼	Guia Lopes da Laguna	10.637
38	▼	Miranda	10.571
39	▼	Douradina	10.494

		Município	Incidência
40	▼	Itaquiraí	10.409
41	▼	Ponta Porã	10.385
42	▼	Sonora	10.218
43	▼	Anastácio	10.156
44	▼	Selvéria	9.982
45	▼	Paraíso das Águas	9.675
46	▼	Dois Irmãos do Buriti	9.593
47	▼	Batayporã	9.552
48	▼	Juti	9.533
49	▼	Sidrolândia	8.929
50	▲	Bandeirantes	8.505
51	▼	Jardim	8.472
52	▼	Porto Murtinho	8.417
53	▼	Pedro Gomes	8.411
54	▼	Rochedo	8.191
55	▼	Laguna Carapã	8.168
56	▼	Amambai	8.153
57	▼	Itaporã	7.881
58	▼	Terenos	7.818
59	▼	Santa Rita do Pardo	7.759
60	▼	Nioaque	7.611
61	▼	Alcinópolis	7.569
62	▼	Bodoquena	7.349
63	▼	Taquarussu	7.330
64	▼	Nova Andradina	7.106
65	▼	Coronel Sapucaia	7.002
66	▼	Sete Quedas	6.852
67	▼	Camapuã	6.711
68	▼	Tacuru	6.279
69	▼	Anaurilândia	6.181
70	▼	Figueirão	6.015
71	▼	Antônio João	5.953
72	▼	Caracol	5.856
73	▼	Iguatemi	5.823
74	▼	Aral Moreira	4.525
75	▼	Corguinho	4.344
76	▼	Bela Vista	4.326
77	▼	Jaraguari	4.157
78	▼	Paranhos	3.804
79	▼	Japorã	2.326

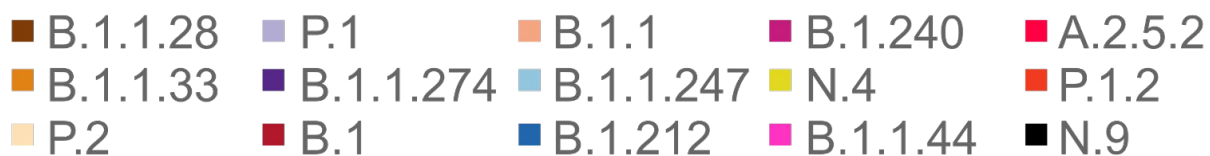
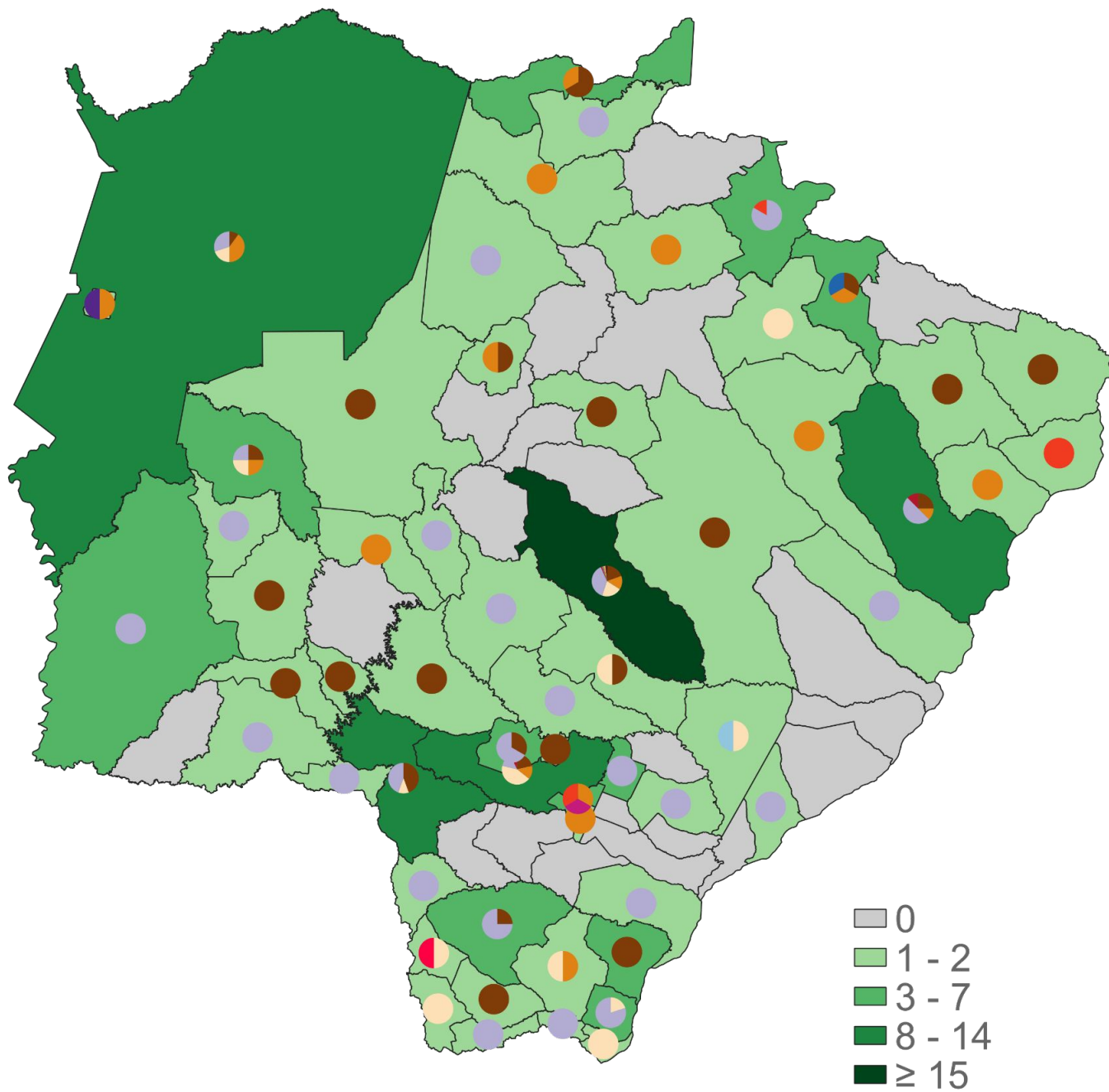
► Distribuição Espacial por Incidência



Fonte: SES / MS, IBGE (população estimada 2020)
*Dados sujeitos a alterações pelos municípios.



Mapeamento Genômico de Mato Grosso do Sul



Fonte: LACEN, SES / MS
 *Última atualização: 03/08/2021

► Mapeamento Genômico de Mato Grosso do Sul

Genoma	Casos	%	Municípios
P.1	114	40,1%	Amambai (3), Antônio João (1), Aral Moreira (1), Batayporã (1), Bela Vista (2), Bodoquena (2), Brasilândia (1), Campo Grande (53), Corumbá (3), Costa Rica (5), Deodápolis (6), Dois Irmãos do Buriti (1), Dourados (2), Eldorado (4), Itaporã (2), Ivinhema (2), Japorã (1), Miranda (1), Naviraí (1), Pedro Gomes (1), Ponta Porã (4), Porto Murtinho (7), Rio Brillhante (2), Rio Verde de Mato Grosso (1), Sete Quedas (2), Sidrolândia (1), Três Lagoas (4)
B.1.1.28	62	21,8%	Amambai (1), Aquidauana (2), Bandeirantes (1), Bonito (1), Campo Grande (27), Chapadão do Sul (1), Corumbá (1), Douradina (1), Dourados (3), Guia Lopes da Laguna (1), Inocência (1), Itaporã (1), Itaquiraí (3), Jardim (2), Maracaju (2), Miranda (1), Nova Alvorada do Sul (1), Paranaíba (1), Ponta Porã (4), Ribas do Rio Pardo (1), Rio Negro (1), Sonora (2), Tacuru (1), Três Lagoas (2)
P.2	49	17,3%	Campo Grande (29), Coronel Sapucaia (1), Corumbá (2), Dourados (6), Eldorado (1), Iguatemi (1), Miranda (1), Mundo Novo (1), Nova Alvorada do Sul (1), Nova Andradina (1), Paraíso das Águas (2), Paranhos (2), Ponta Porã (1)
B.1.1.33	40	14,1%	Água Clara (1), Anastácio (1), Campo Grande (20), Chapadão do Sul (1), Corumbá (4), Coxim (1), Dourados (2), Fátima do Sul (1), Figueirão (1), Iguatemi (1), Ladário (1), Miranda (1), Rio Negro (1), Selvíria (1), Sonora (1), Três Lagoas (1), Vicentina (1)
B.1	4	1,4%	Campo Grande (2), Dourados (1), Três Lagoas (1)
P.1.2	4	1,4%	Aparecida do Taboado (1), Campo Grande (1), Costa Rica (1), Fátima do Sul (1)
B.1.212	2	0,7%	Campo Grande (1), Chapadão do Sul (1)
N.4	2	0,7%	Campo Grande (2)
A.2.5.2	1	0,4%	Coronel Sapucaia (1)
B.1.1	1	0,4%	Campo Grande (1)
B.1.1.247	1	0,4%	Nova Andradina (1)
B.1.1.274	1	0,4%	Ladário (1)
B.1.1.44	1	0,4%	Campo Grande (1)
B.1.240	1	0,4%	Fátima do Sul (1)
N.9	1	0,4%	Campo Grande (1)
Total	284	100%	58 Municípios

► Mapeamento Genômico de Mato Grosso do Sul

Descrição das linhagens de SARS-CoV-2 detectadas em MS:

- **B.1.1.28:** Linhagem brasileira;
- **B.1.1.33:** Linhagem brasileira;
- **P.1:** Linhagem brasileira surgiu em Manaus, variante descendente da linhagem B.1.1.28. Variante de preocupação, indicada por algumas pesquisas como altamente transmissível e maior potencial de gravidade;
- **P.2:** Linhagem brasileira surgiu no Rio de Janeiro;
- **B.1.1.274:** Inglaterra, Tailândia, Rússia e EUA;
- **B.1:** Grande linhagem europeia cuja origem corresponde aproximadamente ao surto no norte da Itália no início de 2020;
- **B.1.1:** Linhagem européia;
- **B.1.1.247:** antiga B.1.1.55 linhagem do norte da Europa, Norte da África e Gâmbia;
- **B.1.212:** Linhagem Sul Americana;
- **B.1.240:** Surgiu nos EUA;
- **N.4:** Surgiu no Chile derivada da B.1.1.33.4;
- **B.1.1.44:** Reino Unido, Dinamarca, Islândia;
- **A.2.5.2:** Itália, EUA, Reino Unido;
- **P.1.2:** Brasil, Argentina, Países Baixos, EUA, Espanha;
- **N.9:** Variante brasileira, mutação da P.1.

► Últimos Óbitos por COVID-19

	Município de Residência	Sexo	Idade	Data de Notificação	Data do Óbito	Comorbidades
9.126	Campo Grande	F	83	18/07/2021	11/08/2021	Doença cardiovascular crônica
9.127	Campo Grande	M	35	27/07/2021	11/08/2021	Doença respiratória crônica
9.128	Corumbá	M	48	13/05/2021	14/05/2021	Diabetes, Hipertensão
9.129	Campo Grande	M	40	17/05/2021	09/08/2021	Diabetes
9.130	Campo Grande	M	45	06/08/2021	07/08/2021	Doença respiratória crônica
9.131	Dourados	F	39	03/07/2021	11/08/2021	Diabetes, Doença respiratória crônica, Hipertensão, Obesidade
9.132	Ribas do Rio Pardo	M	76	24/07/2021	11/08/2021	Doença cardiovascular crônica, Obesidade
9.133	Ivinhema	M	40	15/07/2021	11/08/2021	Hipertensão, Obesidade
9.134	Campo Grande	M	76	26/07/2021	11/08/2021	Nada relatado
9.135	Campo Grande	M	86	05/08/2021	11/08/2021	Doença neurológica crônica
9.136	Campo Grande	M	63	23/07/2021	11/08/2021	Diabetes, Doença cardiovascular crônica, Hipertensão, Imunodeficiência/Imunossupressão
9.137	Itaporã	F	79	11/08/2021	11/08/2021	Diabetes, Doença cardiovascular crônica
9.138	Três Lagoas	M	54	19/07/2021	10/08/2021	Doença cardiovascular crônica, Hipertensão, Obesidade
9.139	Campo Grande	F	91	06/08/2021	12/08/2021	Doença neurológica crônica
9.140	Campo Grande	M	74	07/07/2021	11/08/2021	Diabetes, Doença cardiovascular crônica, Doença renal crônica
9.141	Campo Grande	F	68	27/07/2021	11/08/2021	Doença cardiovascular crônica, Doença respiratória crônica, Hipertensão

▶ Óbitos por COVID-19 em Mato Grosso do Sul

▶ Macrorregião de residência

Campo Grande	Dourados	Três Lagoas	Corumbá
5.439 (59,7%)	2.195 (24,1%)	972 (10,7%)	519 (5,7%)

▶ Município de residência em ordem decrescente de frequência

$$\text{Taxa de letalidade (\%)} = \frac{\text{óbitos}}{\text{casos confirmados}}$$

$$\text{Taxa de mortalidade} = \frac{\text{óbitos}}{\text{população}} \times 100 \text{ mil}$$

	Município	Óbitos	Distribuição	Letalidade	Mortalidade
	Mato Grosso do Sul	9.141	100%	2,5%	325,4
1 =	Campo Grande	3.831	41,9%	2,9%	422,8
2 =	Dourados	654	7,2%	1,7%	290,0
3 =	Três Lagoas	500	5,5%	2,6%	405,6
4 =	Corumbá	457	5,0%	3,0%	407,8
5 =	Ponta Porã	322	3,5%	3,3%	342,8
6 =	Naviraí	244	2,7%	2,6%	438,1
7 =	Aquidauana	155	1,7%	2,8%	322,7
8 =	Sidrolândia	148	1,6%	2,8%	249,8
9 =	Paranaíba	146	1,6%	2,9%	345,3
10 =	Maracaju	105	1,1%	1,7%	218,6
11 =	Coxim	98	1,1%	2,3%	292,9
12 =	Nova Andradina	96	1,1%	2,4%	173,8
13 =	Cassilândia	94	1,0%	3,2%	427,2
13 =	Miranda	94	1,0%	3,2%	333,1
14 =	São Gabriel do Oeste	85	0,9%	2,0%	312,3
15 =	Amambai	82	0,9%	2,5%	205,9
16 =	Rio Brillhante	81	0,9%	1,6%	212,1
17 =	Anastácio	78	0,9%	3,0%	309,1
18 =	Costa Rica	74	0,8%	2,0%	350,0
19 =	Chapadão do Sul	73	0,8%	1,4%	282,2
19 =	Terenos	73	0,8%	4,2%	327,8
20 =	Fátima do Sul	70	0,8%	2,5%	365,2

▶ Óbitos por COVID-19 em Mato Grosso do Sul

		Município	Óbitos	Distribuição	Letalidade	Mortalidade
20	▲	Ivinhema	70	0,8%	1,4%	301,3
20	=	Rio Verde de Mato Grosso	70	0,8%	3,2%	350,5
21	=	Bonito	69	0,8%	2,2%	311,0
22	=	Jardim	67	0,7%	3,0%	255,4
23	=	Água Clara	63	0,7%	2,2%	399,3
23	=	Ladário	63	0,7%	2,3%	265,9
24	=	Aparecida do Taboado	60	0,7%	1,7%	230,2
25	=	Caarapó	55	0,6%	1,4%	179,8
26	=	Ribas do Rio Pardo	54	0,6%	2,0%	216,3
27	=	Itaporã	49	0,5%	2,5%	194,7
28	▼	Bataguassu	48	0,5%	1,4%	205,8
28	▼	Itaquiraí	48	0,5%	2,2%	224,6
29	▼	Eldorado	46	0,5%	3,5%	371,0
30	▼	Deodópolis	38	0,4%	1,9%	292,7
30	▼	Porto Murtinho	38	0,4%	2,6%	219,7
31	▼	Nova Alvorada do Sul	37	0,4%	1,5%	165,0
32	▼	Mundo Novo	36	0,4%	1,5%	194,9
33	▼	Coronel Sapucaia	33	0,4%	3,1%	215,0
33	▼	Sonora	33	0,4%	1,6%	167,3
34	▼	Camapuã	32	0,4%	3,5%	233,7
34	▼	Guia Lopes da Laguna	32	0,4%	3,1%	325,7
35	▼	Bela Vista	31	0,3%	2,9%	125,3
36	▼	Vicentina	29	0,3%	3,1%	474,7
37	▼	Dois Irmãos do Buriti	28	0,3%	2,5%	244,2
38	▼	Batayporã	26	0,3%	2,4%	229,1
38	▼	Glória de Dourados	26	0,3%	2,1%	261,3
39	▼	Brasilândia	25	0,3%	2,0%	210,9
40	▼	Sete Quedas	21	0,2%	2,8%	195,0
41	▼	Angélica	20	0,2%	1,4%	182,9
41	▼	Nioaque	20	0,2%	1,9%	144,3
42	▼	Bodoquena	18	0,2%	3,1%	229,7
43	▼	Antônio João	16	0,2%	3,0%	177,4
43	▼	Pedro Gomes	16	0,2%	2,5%	209,9
43	▼	Selvéria	16	0,2%	2,5%	244,6
43	▼	Tacuru	16	0,2%	2,2%	137,1

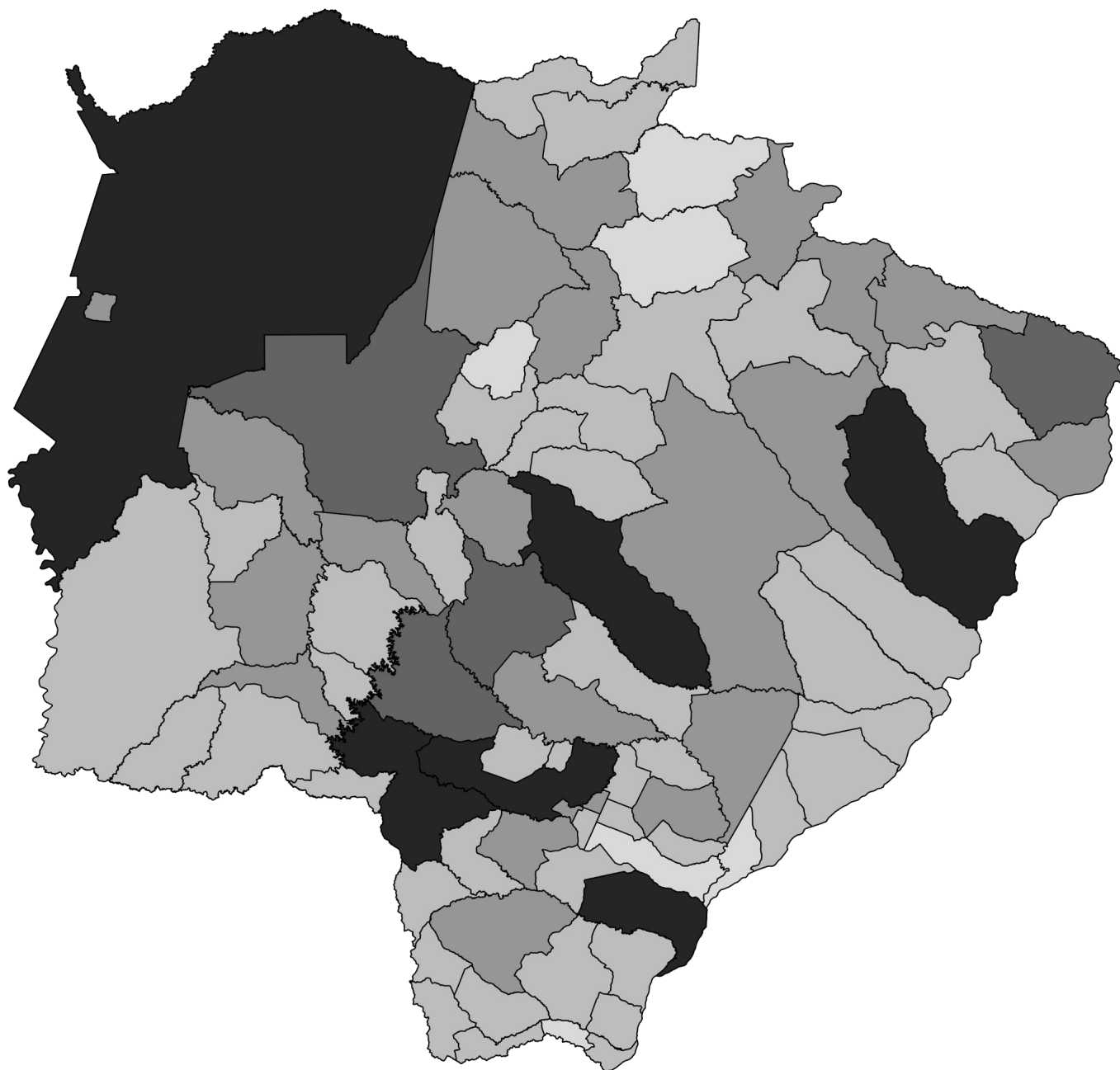
▶ Óbitos por COVID-19 em Mato Grosso do Sul

		Município	Óbitos	Distribuição	Letalidade	Mortalidade
44	▼	Anaurilândia	15	0,2%	2,7%	165,3
44	▼	Aral Moreira	15	0,2%	2,7%	121,6
45	▼	Iguatemi	14	0,2%	1,5%	86,5
45	▼	Paraíso das Águas	14	0,2%	2,6%	247,6
46	▼	Douradina	13	0,1%	2,1%	217,6
46	▼	Paranhos	13	0,1%	2,4%	90,3
47	▼	Bandeirantes	11	0,1%	1,8%	151,4
47	▼	Caracol	11	0,1%	3,0%	177,9
47	▼	Corguinho	11	0,1%	4,2%	181,7
47	▼	Inocência	11	0,1%	1,0%	145,0
47	▼	Juti	11	0,1%	1,7%	162,1
48	▼	Jaraguari	10	0,1%	3,3%	137,6
48	▼	Laguna Carapã	10	0,1%	1,7%	134,8
48	▼	Novo Horizonte do Sul	10	0,1%	2,0%	271,4
48	▼	Rochedo	10	0,1%	2,4%	196,9
48	▼	Santa Rita do Pardo	10	0,1%	1,6%	126,6
49	▼	Alcinópolis	9	0,1%	2,2%	166,1
49	▼	Rio Negro	9	0,1%	1,7%	187,8
50	▼	Japorã	8	0,1%	3,7%	86,6
51	▼	Figueirão	6	0,1%	3,3%	196,1
51	▼	Taquarussu	6	0,1%	2,3%	167,2
52	▼	Jateí	5	0,1%	1,0%	124,3

▶ Óbitos com SIM-P (Síndrome Inflamatória Multissistêmica Pediátrica)

	Nº de Sequência Publicada	Município de Residência	Sexo	Idade	Data de Notificação	Data do Óbito	Comorbidades
1	1.514	Campo Grande	F	15	19/10/2020	20/10/2020	Nada relatado

► Distribuição Espacial dos Óbitos por COVID-19

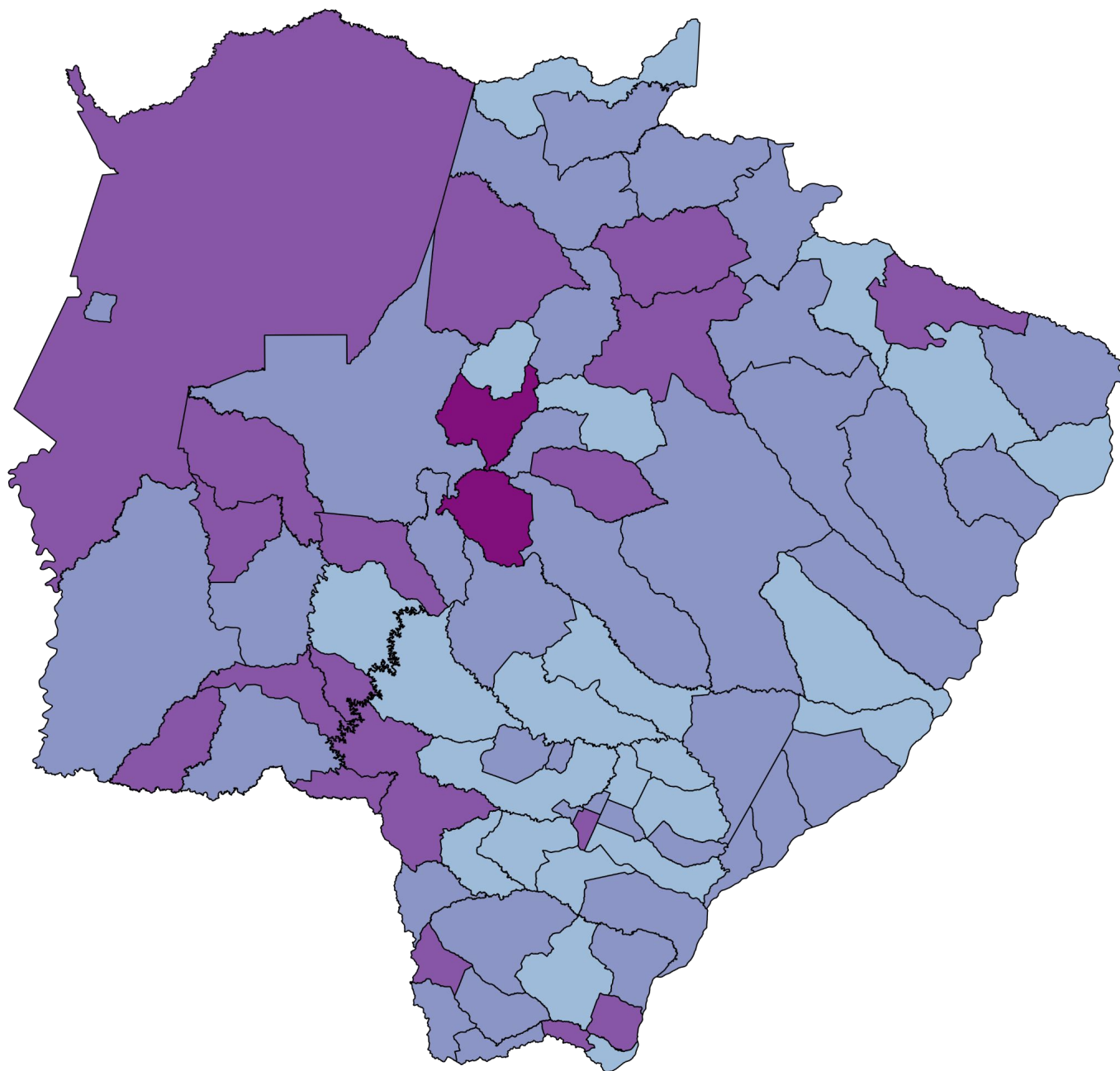


Fonte: SES / MS

*Dados sujeitos a alterações pelos municípios.

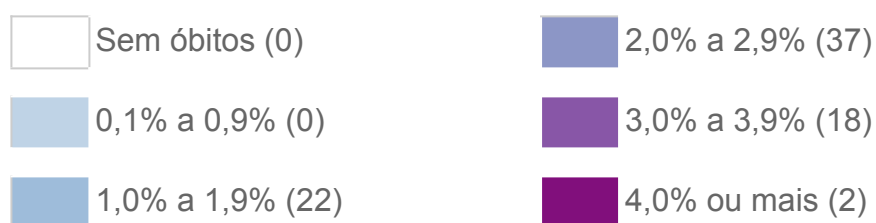


► Distribuição Espacial da Letalidade por COVID-19



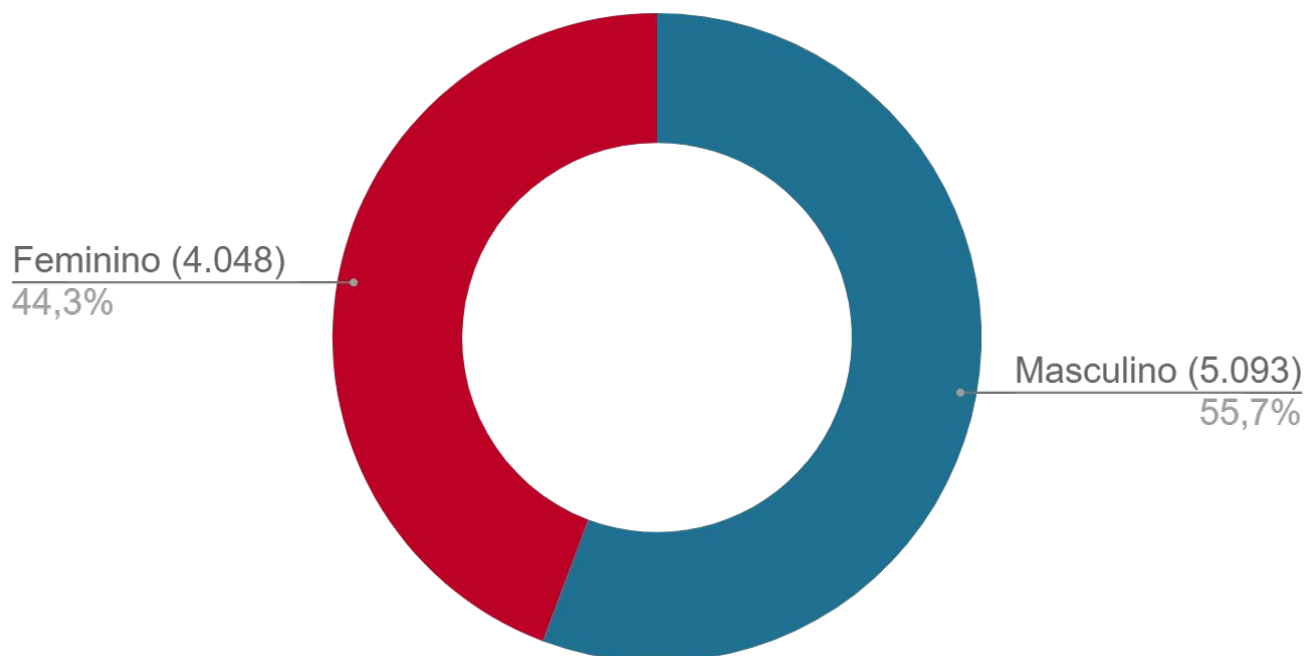
Fonte: SES / MS

*Dados sujeitos a alterações pelos municípios.



▶ Perfil dos Óbitos por COVID-19

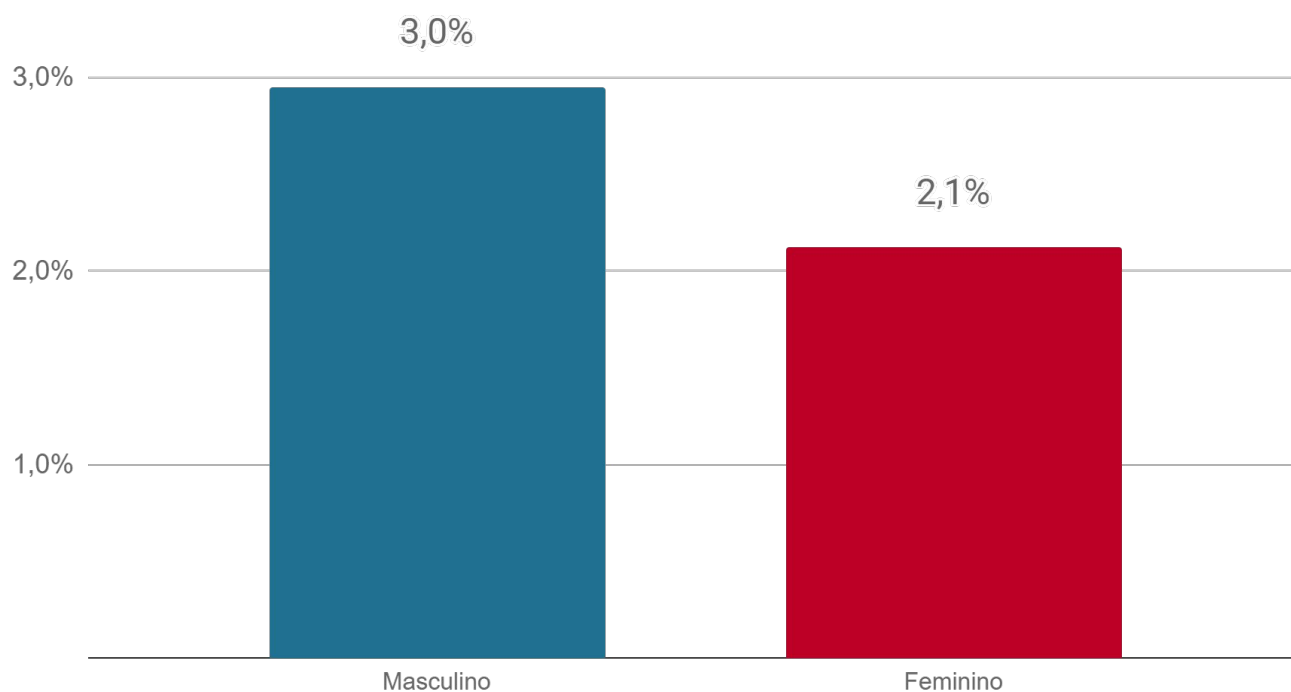
▶ Sexo



Fonte: SES / MS

*Dados sujeitos a alterações pelos municípios.

▶ Letalidade por sexo

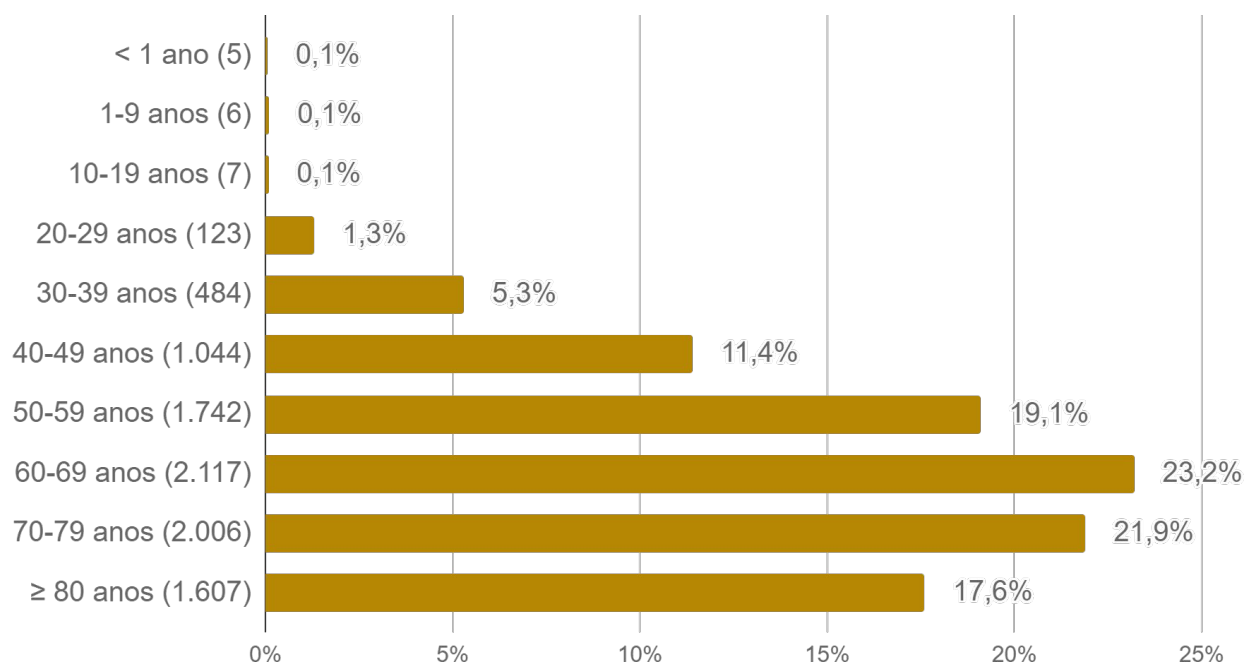


Fonte: SES / MS

*Dados sujeitos a alterações pelos municípios.

► Perfil dos Óbitos por COVID-19

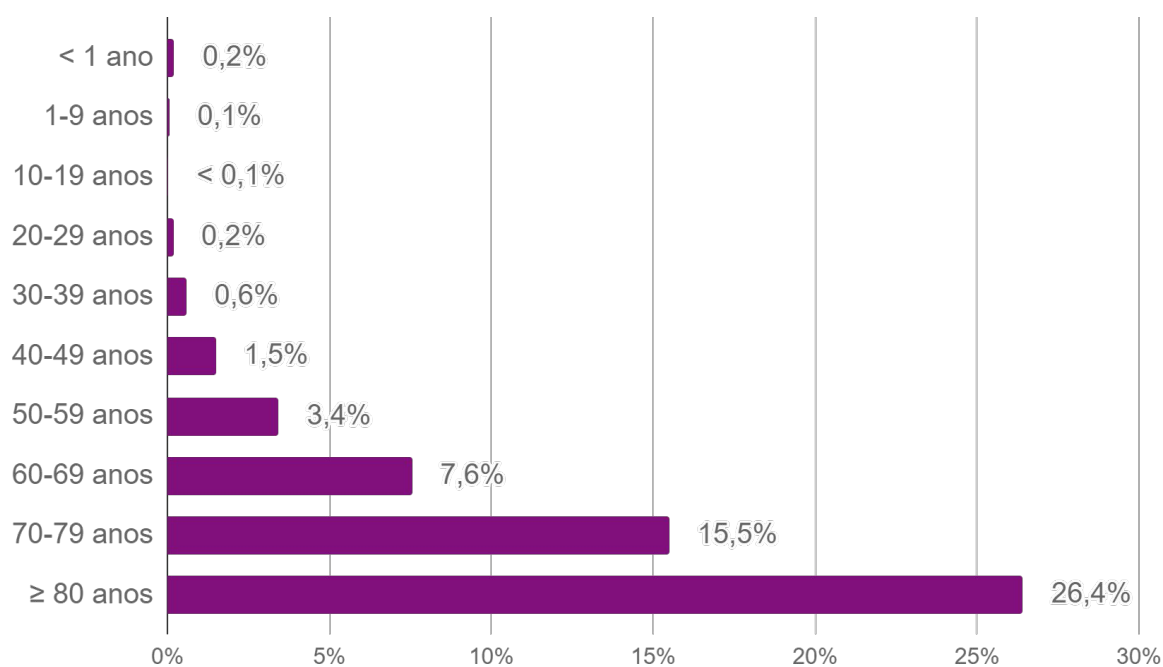
► Faixa etária



Fonte: SES / MS

*Dados sujeitos a alterações pelos municípios.

► Letalidade por faixa etária

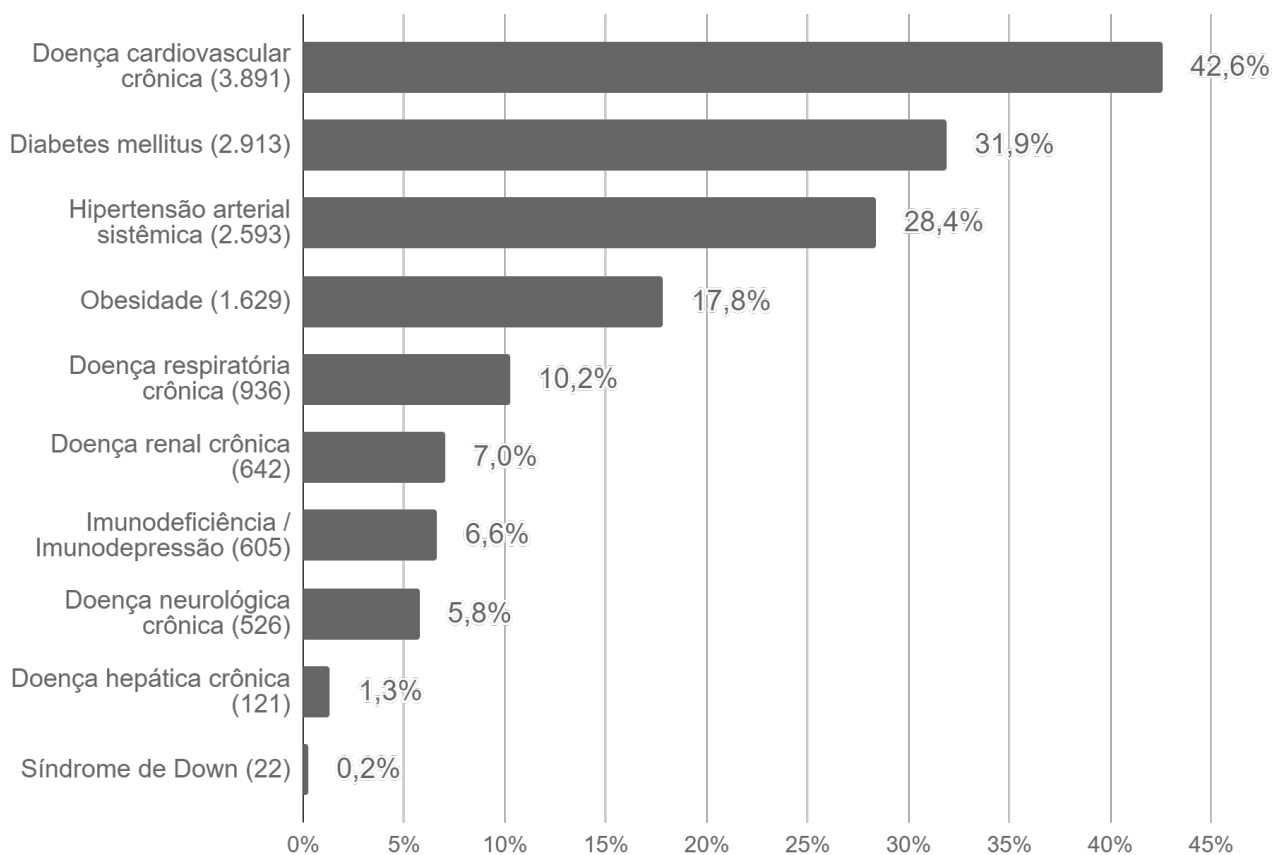
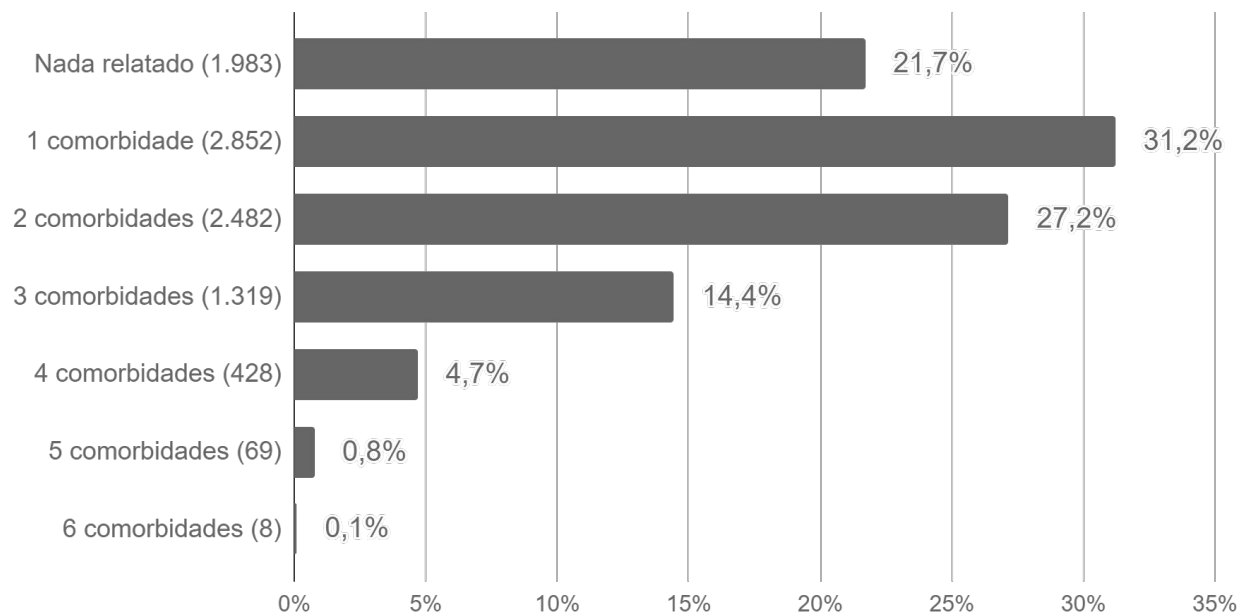


Fonte: SES / MS

*Dados sujeitos a alterações pelos municípios.

► Perfil dos Óbitos por COVID-19

► Comorbidades



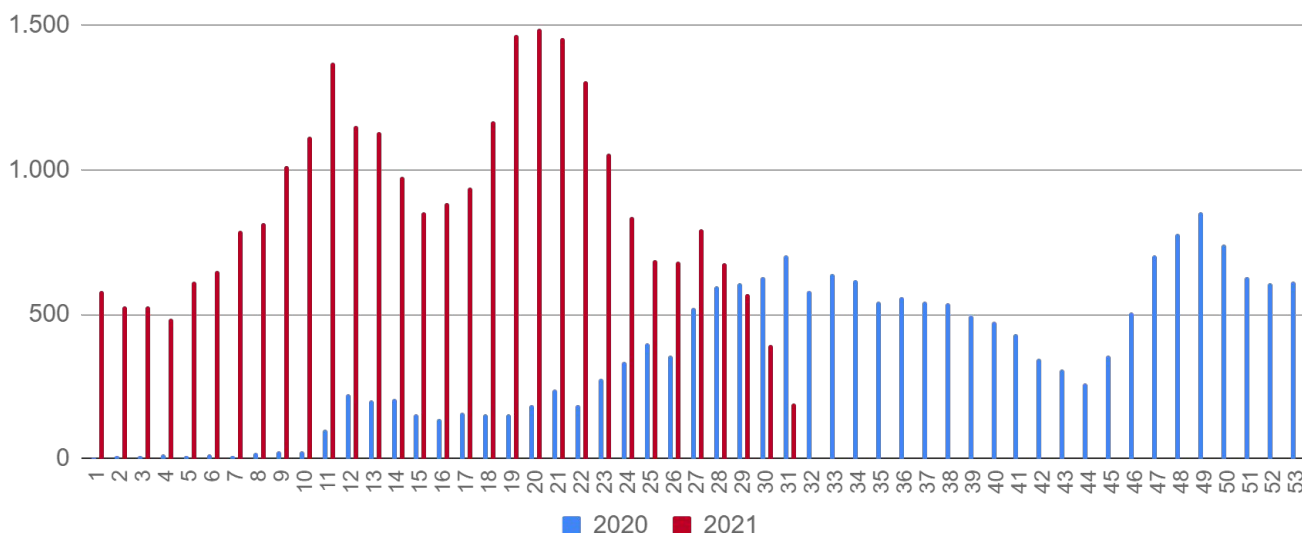
Fonte: SES / MS

*Dados sujeitos a alterações pelos municípios.

► SRAG em Mato Grosso do Sul

A Síndrome Respiratória Aguda Grave (SRAG) é uma condição clínica na qual o indivíduo apresenta um ou mais sinais de agravamento da síndrome gripal (SG). Entre os principais agentes etiológicos que contribuem para que o paciente evolua para uma SRAG, estão os vírus da influenza, vírus sincicial respiratório, adenovírus, coronavírus, entre outros; do mesmo modo que outros agentes etiológicos como diversas bactérias, leishmaniose, leptospirose, etc.

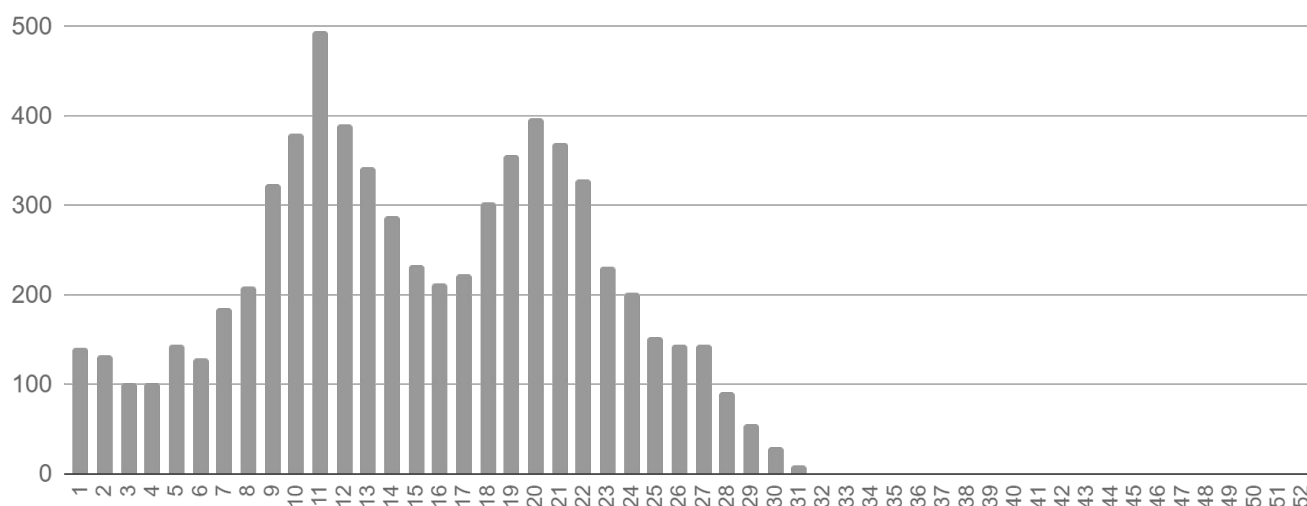
► Casos de SRAG por semana epidemiológica de início dos sintomas



Fonte: SIVEP Gripe

*Dados sujeitos a alterações pelos municípios.

► Óbitos por SRAG¹ por semana epidemiológica de início dos sintomas



¹ Todos os óbitos por SRAG (ocorridos por diversos agentes etiológicos) são submetidos a testagem pelo LACEN para diagnóstico de: Influenza (A H1N1, A H3N2, Influenza B), COVID-19 e painel viral: metapneumovírus, adenovírus, rinovírus, parainfluenza 1, parainfluenza 2, parainfluenza 3, vírus sincicial respiratório.

Fonte: SIVEP Gripe

*Dados sujeitos a alterações pelos municípios.

► Medidas Importantes

- Para contenção da transmissibilidade do COVID-19, deverá ser adotada como medida não farmacológica o isolamento domiciliar da pessoa com sintomas respiratórios e das pessoas que residam no mesmo endereço, ainda que estejam assintomáticos, devendo permanecer em isolamento pelo período máximo de 14 (quatorze) dias.
- Considera-se pessoa com sintomas respiratórios, a apresentação de tosse seca, dor de garganta, ou dificuldade respiratória, acompanhada ou não de febre.
- Os indivíduos com febre e/ou sintomas respiratórios são aconselhados a usar a máscara. É importante lavar as mãos com água e sabão ou álcool em gel a 70% antes de colocar a máscara facial. Além disso, deve-se substituir a máscara por uma nova limpa e seca, assim que ela se tornar úmida.
- As pessoas com mais de 60 anos de idade, devem observar o distanciamento social, restringindo seus deslocamentos para realização de atividades estritamente necessárias, evitando transporte de utilização coletiva, viagens e eventos esportivos, artísticos, culturais, científicos, comerciais e religiosos e outros com concentração próxima de pessoas.

► Notificação

NOTIFICAÇÃO IMEDIATA: Todos os casos devem ser registrados por serviços públicos e privados, por meio do preenchimento da ficha de **SRAG HOSPITALIZADO - SIVEP GRIPE**, dentro das primeiras 24 horas a partir da suspeita clínica.

Inserem no SIVEP GRIPE: Aquidauana, Amambai, Caarapó, Campo Grande, Chapadão do Sul, Corumbá, Costa Rica, Coxim, Dois Irmãos do Buriti, Dourados, Fátima do Sul, Jardim, Maracaju, Naviraí, Nioaque, Nova Andradina, Paraíso das Águas, Paranaíba, Ponta Porã, São Gabriel do Oeste, Sidrolândia, Três Lagoas e Sonora.

Demais municípios enviam a ficha ao CIEVS.

Plantão CIEVS 24 horas: (67) 98477-3435

cievs.ms@hotmail.com

Plantão CIEVS Estadual

DISQUE-NOTIFICA

0800-647-1650 (expediente)

(67) 3318-1823 (expediente)

(67) 98477-3435 (ligações, SMS, WhatsApp - 24 horas)

E-NOTIFICA

cievs@saude.ms.gov.br (expediente)

cievs.ms@hotmail.com (24 horas)

ENDEREÇO

Avenida do Poeta Manoel de Barros, Bloco VII
CEP: 79.031-902 - Campo Grande / MS

Visite o painel interativo COVID-19 de Mato Grosso do Sul

<http://mais.saude.ms.gov.br/>

Governador do Estado de Mato Grosso do Sul	Reinaldo Azambuja Silva
Secretário de Estado de Saúde	Geraldo Resende Pereira
Secretária de Estado de Saúde Adjunta	Crhistine Cavalheiro Maymone Gonçalves
Diretoria de Vigilância em Saúde	Larissa Domingues Castilho
Coordenadoria do CIEVS Estadual	Karine Barbosa
Gerência Técnica de Influenza e Doenças Respiratórias	Lívia de Mello Maziero

Elaboração Daniel Henrique Tsuha
Fabrícia Carvalho Chagas
Grazielli Rocha Romera
Lívia de Mello Maziero