

Boletim Epidemiológico

COVID-19

Agosto
2021

17

Vigilância em Saúde / Gerência Técnica de Influenza e Doenças Respiratórias

► Casos de COVID-19 em Mato Grosso do Sul

Casos notificados		Casos confirmados		Casos descartados	
1.017.789	100%	363.718	35,7%	650.796	63,9%

Amostras em análise		Casos sem encerramento nos sistemas pelos municípios	
389	0,0%	2.886	0,3%

Óbitos	Letalidade
9.200	2,5%

Fonte: SES / MS

*Dados sujeitos a alterações pelos municípios.

Os dados deste boletim epidemiológico foram extraídos das bases dos sistemas de informação oficiais do Ministério da Saúde, SIVEP Gripe e e-SUS VE, gerados às 15hs do dia 16/08/2021 e publicados neste boletim às 10:30hs de 17/08/2021.

▶ Pontos de Testagem Complementares

▶ Drive-Thru COVID-19 em Campo Grande (desativado)

	Testes	Negativos	Positivos	Taxa de positividade
RT-PCR	48.352	34.128	14.224	29,4%
Teste rápido	7.379	6.989	390	5,3%

▶ Drive-Thru COVID-19 em Dourados (desativado)

	Testes	Negativos	Positivos	Taxa de positividade
RT-PCR	16.631	11.229	5.402	32,5%
Teste rápido	12.849	10.212	2.637	20,5%

▶ Drive-Thru COVID-19 em Três Lagoas (desativado)

	Testes	Negativos	Positivos	Taxa de positividade
RT-PCR	10.815	7.685	3.130	28,9%
Teste rápido	7.599	6.487	1.112	14,6%

▶ Drive-Thru COVID-19 em Corumbá

	Testes	Negativos	Positivos	Taxa de positividade
RT-PCR	21.063	13.410	7.653	36,3%
Teste rápido	8.764	6.427	2.337	26,7%

▶ Escola Estadual Lucia Martins Coelho em Campo Grande (desativado)

	Testes	Negativos	Positivos	Taxa de positividade
Teste rápido	49.398	9.092	9.598	19,4%

Fonte: Corpo de Bombeiros Militar, LACEN / MS
*Dados sujeitos a alterações pelos municípios.

▶ Evolução dos Casos Confirmados

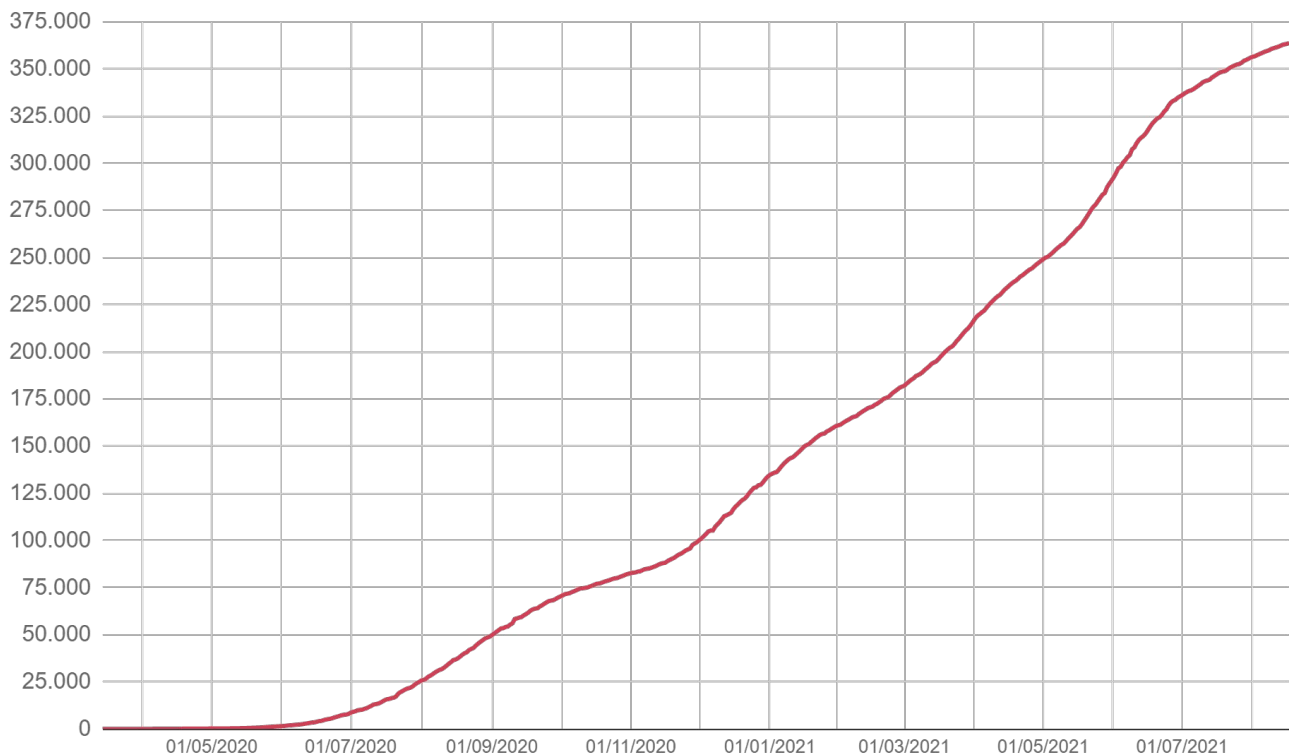
▶ Casos confirmados novos

Dia 16/08/2021	Dia 17/08/2021
363.282	363.718
Casos novos	Variação
+436	+0,1%

Fonte: SES / MS

*Dados sujeitos a alterações pelos municípios.

▶ Casos confirmados acumulados

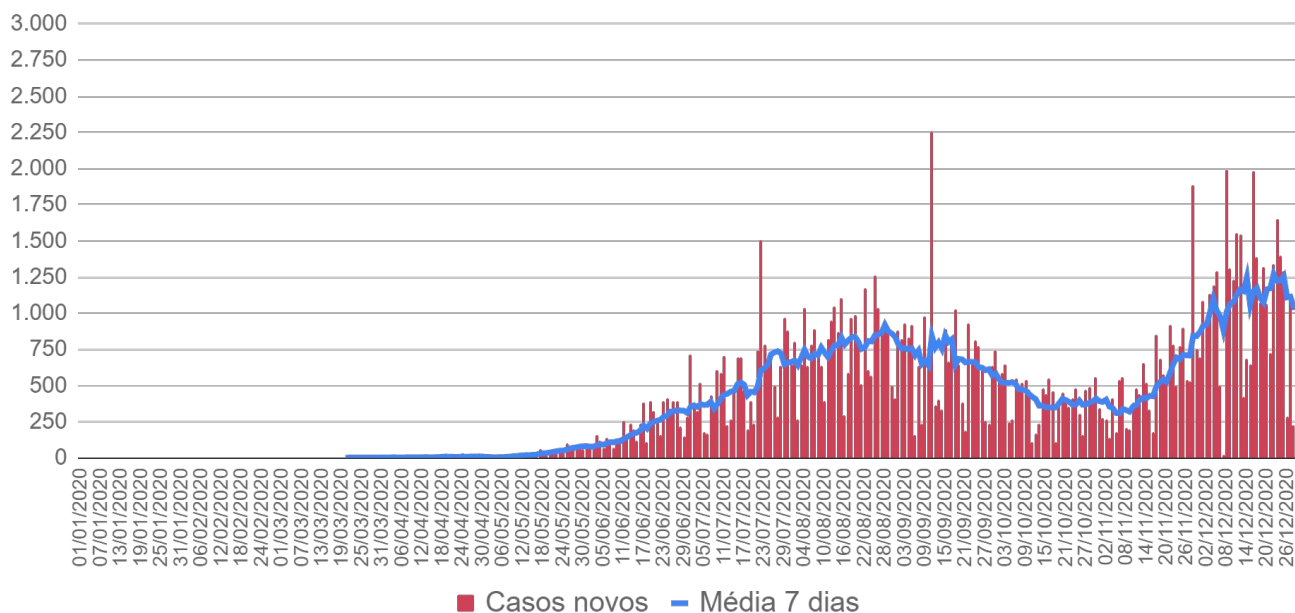


Fonte: SES / MS

*Dados sujeitos a alterações pelos municípios.

► Evolução dos Casos Confirmados

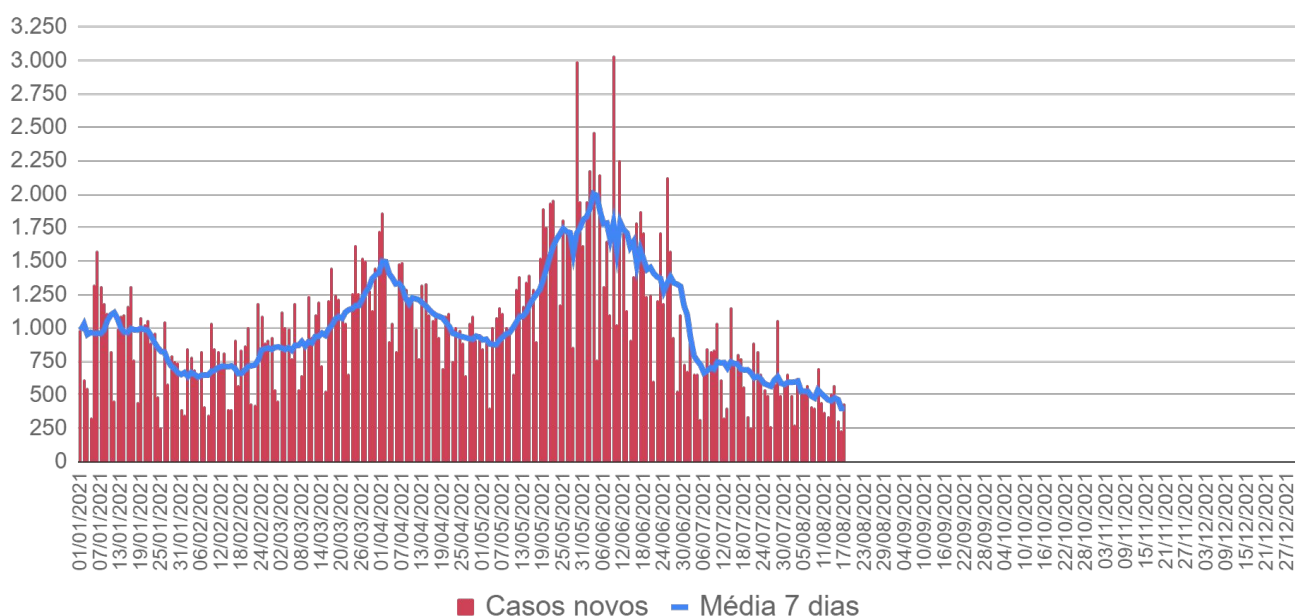
► Casos confirmados por dia - 2020



Fonte: SES / MS

*Dados sujeitos a alterações pelos municípios.

► Casos confirmados por dia - 2021

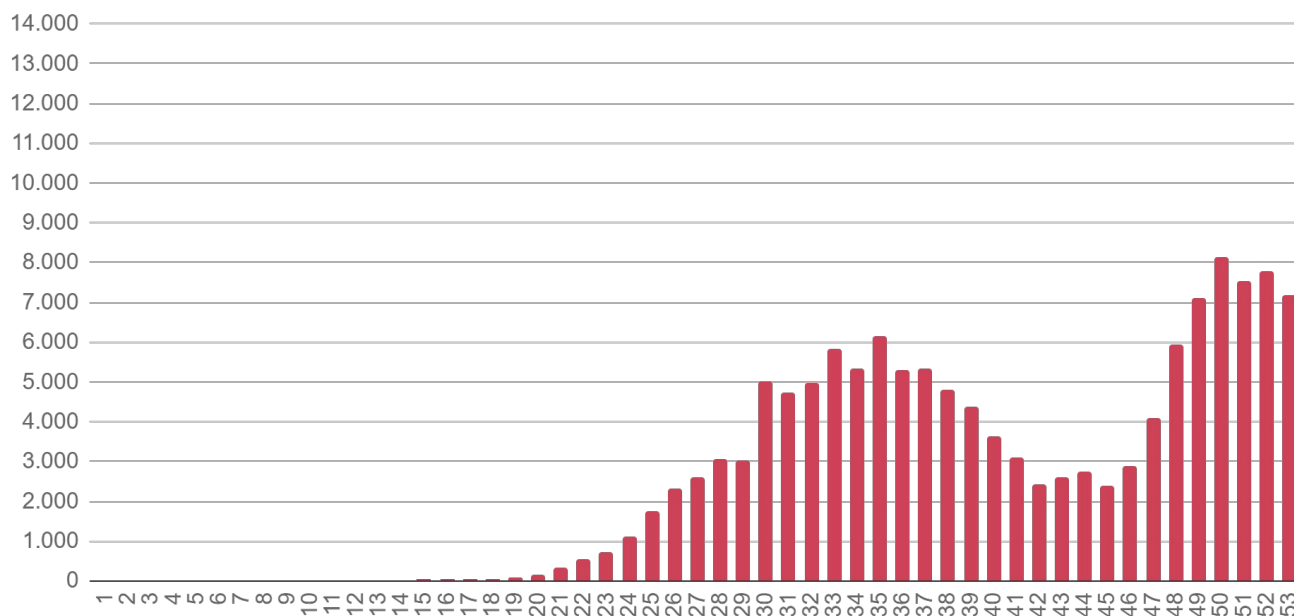


Fonte: SES / MS

*Dados sujeitos a alterações pelos municípios.

▶ Evolução dos Casos Confirmados

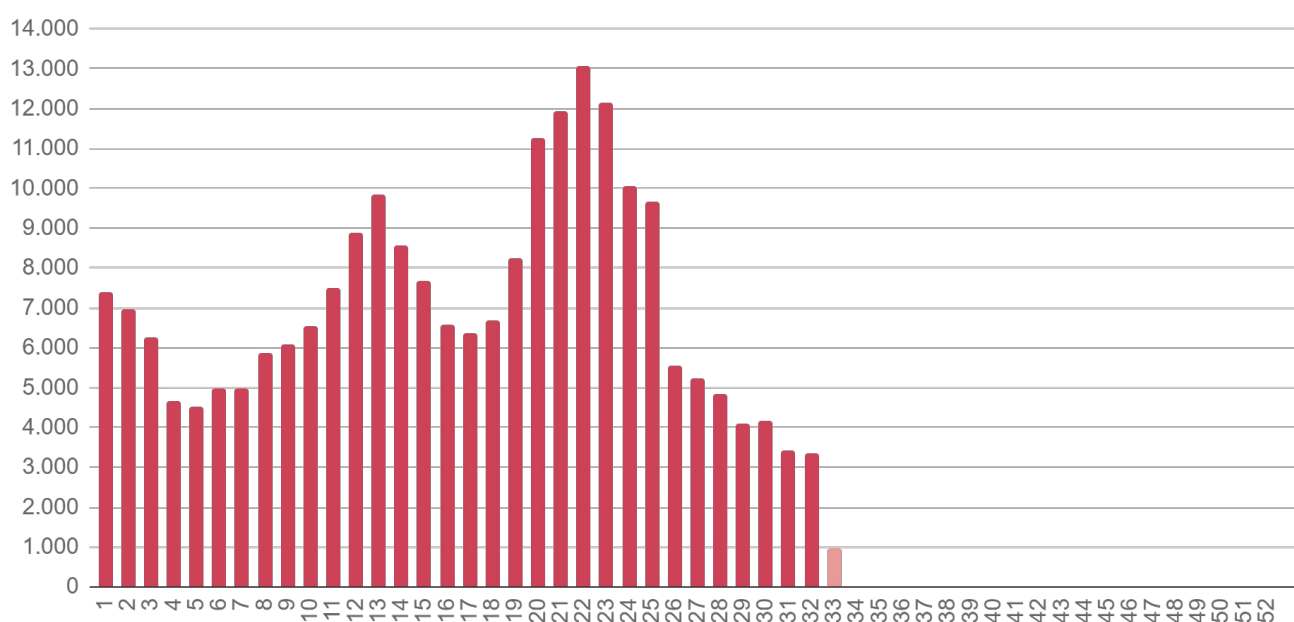
▶ Casos confirmados por semana epidemiológica - 2020



Fonte: SES / MS

*Dados sujeitos a alterações pelos municípios.

▶ Casos confirmados por semana epidemiológica - 2021

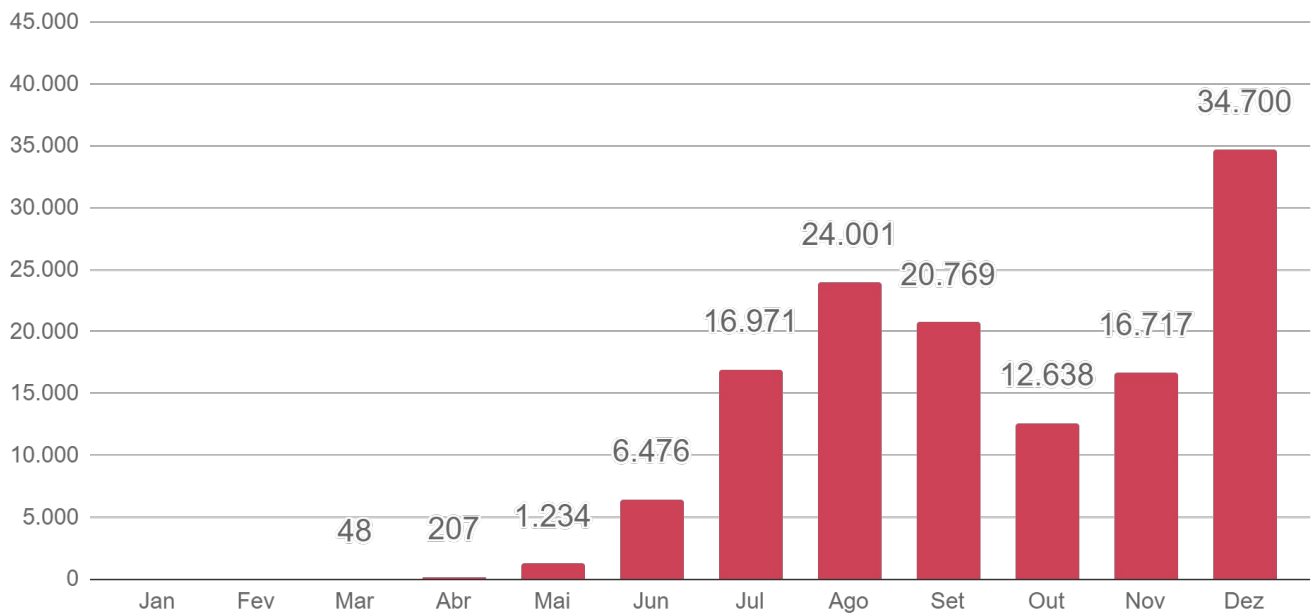


Fonte: SES / MS

*Dados sujeitos a alterações pelos municípios.

▶ Evolução dos Casos Confirmados

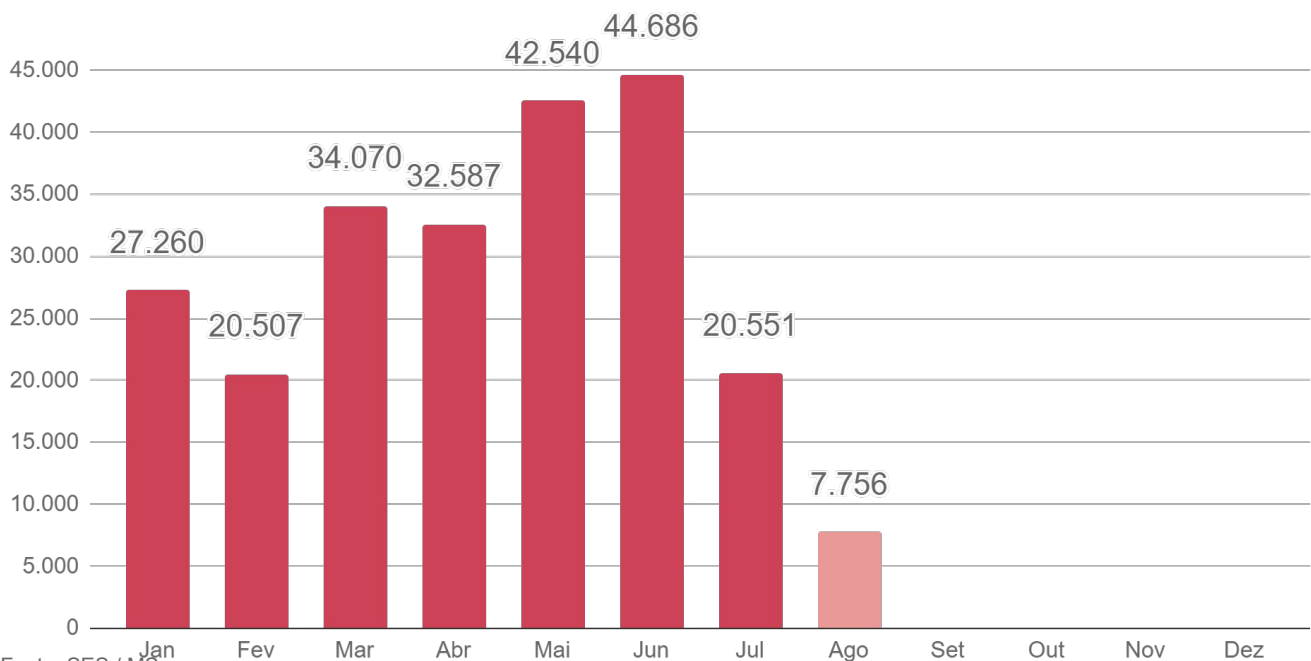
▶ Casos confirmados por mês - 2020



Fonte: SES / MS

*Dados sujeitos a alterações pelos municípios.

▶ Casos confirmados por mês - 2021



Fonte: SES / MS

*Dados sujeitos a alterações pelos municípios.

▶ Evolução dos Óbitos

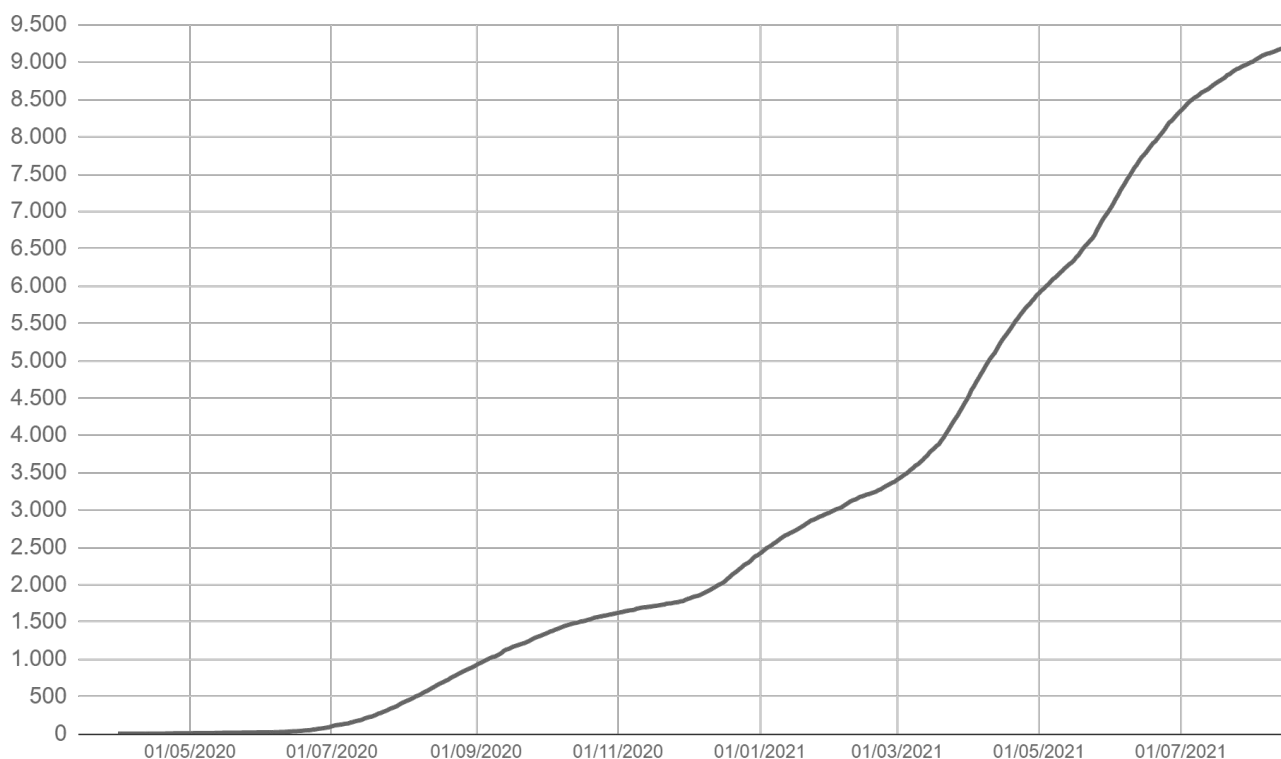
▶ Óbitos novos

Dia 16/08/2021	Dia 17/08/2021
9.182	9.200
Óbitos novos	Variação
+18	+0,2%

Fonte: SES / MS

*Dados sujeitos a alterações pelos municípios.

▶ Óbitos acumulados por data de ocorrência

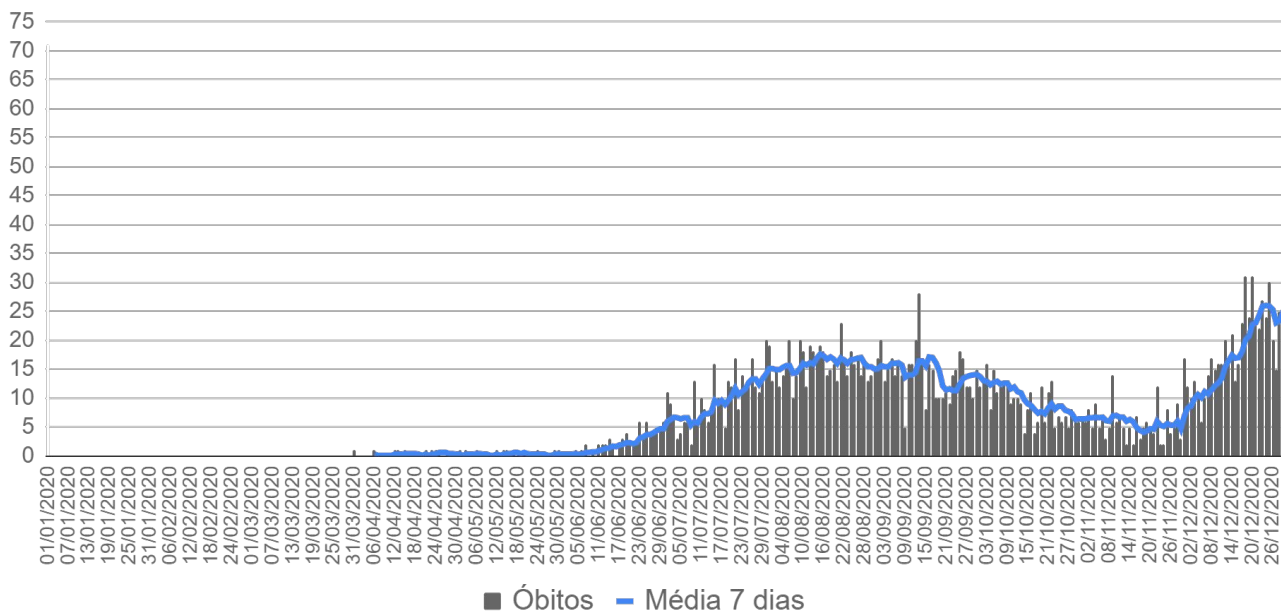


Fonte: SES / MS

*Dados sujeitos a alterações pelos municípios.

► Evolução dos Óbitos

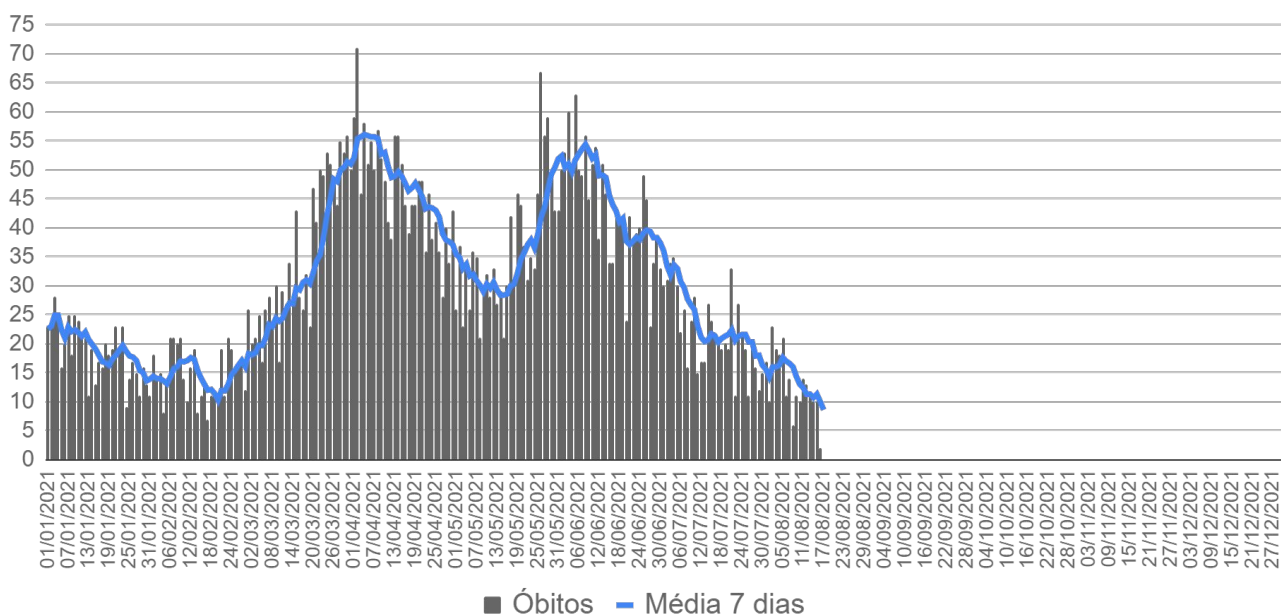
► Óbitos por data de ocorrência - 2020



Fonte: SES / MS

*Dados sujeitos a alterações pelos municípios.

► Óbitos por data de ocorrência - 2021

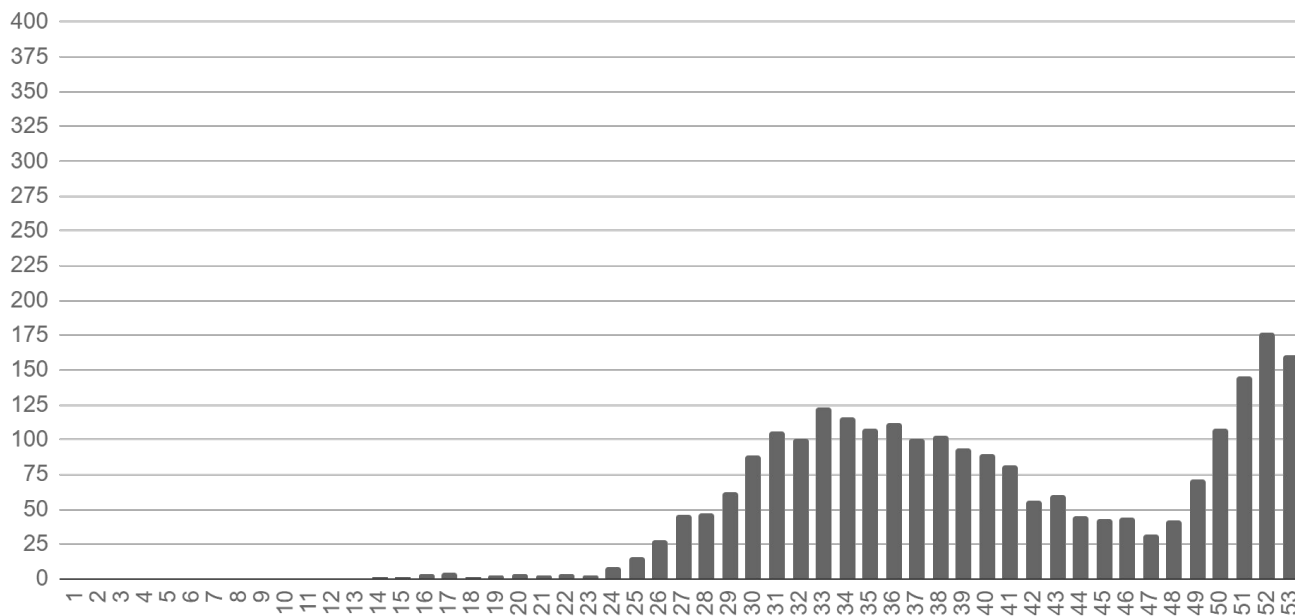


Fonte: SES / MS

*Dados sujeitos a alterações pelos municípios.

▶ Evolução dos Óbitos

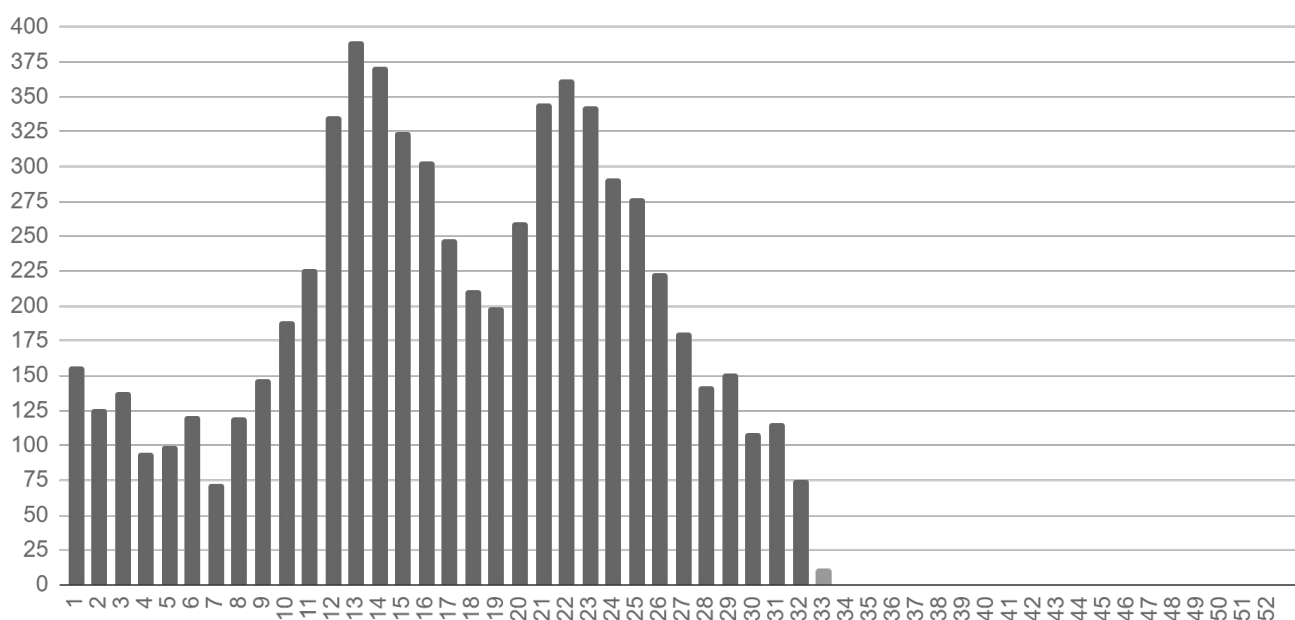
▶ Óbitos por semana epidemiológica de ocorrência - 2020



Fonte: SES / MS

*Dados sujeitos a alterações pelos municípios.

▶ Óbitos por semana epidemiológica de ocorrência - 2021

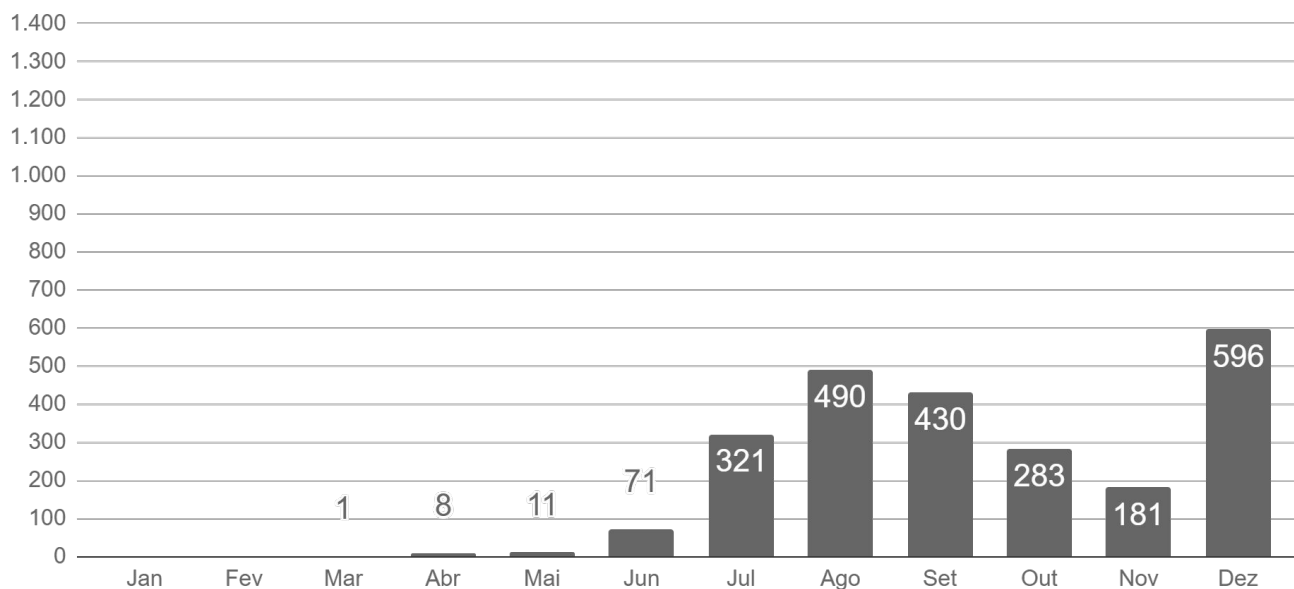


Fonte: SES / MS

*Dados sujeitos a alterações pelos municípios.

▶ Evolução dos Óbitos

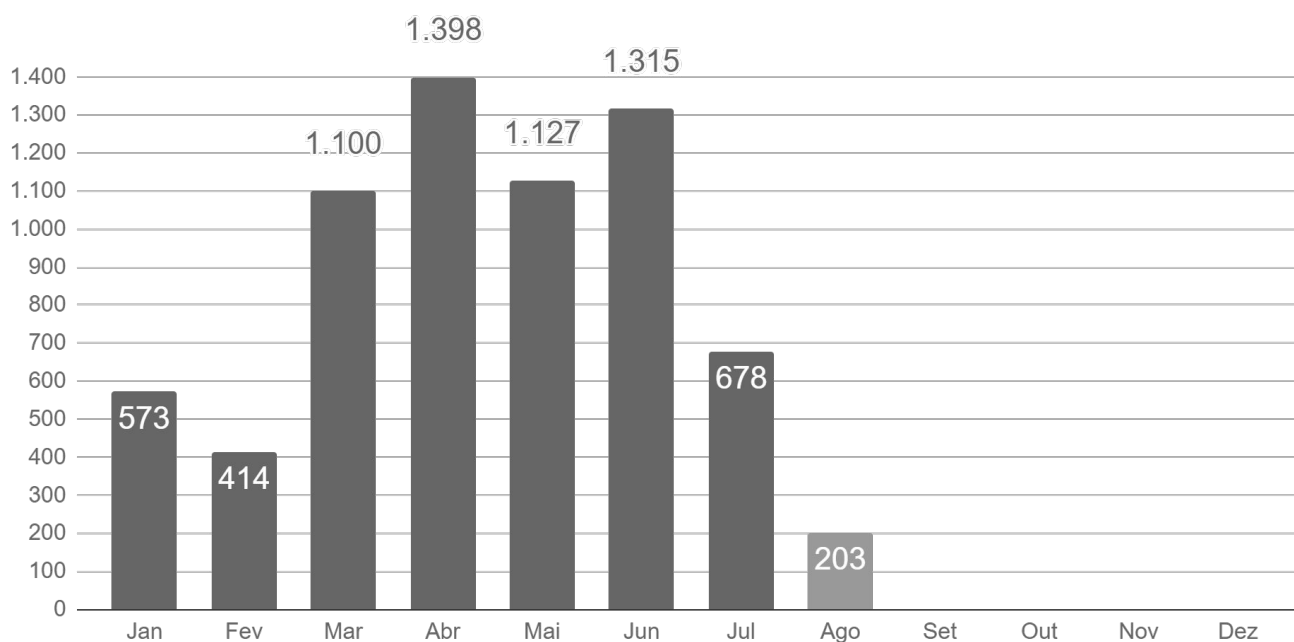
▶ Óbitos por mês de ocorrência - 2020



Fonte: SES / MS

*Dados sujeitos a alterações pelos municípios.

▶ Óbitos por mês de ocorrência - 2021



Fonte: SES / MS

*Dados sujeitos a alterações pelos municípios.

► Casos Confirmados Novos

Município	16/08/2021	17/08/2021	Casos novos	Variação
Campo Grande	130.930	131.124	+194	+0,1%
Três Lagoas	19.653	19.681	+28	+0,1%
Nova Alvorada do Sul	2.444	2.469	+25	+1,0%
Coxim	4.260	4.284	+24	+0,6%
Dourados	38.226	38.249	+23	+0,1%
Costa Rica	3.772	3.789	+17	+0,5%
Chapadão do Sul	5.127	5.139	+12	+0,2%
Paranaíba	4.961	4.970	+9	+0,2%
São Gabriel do Oeste	4.213	4.221	+8	+0,2%
Maracaju	6.322	6.329	+7	+0,1%
Naviraí	9.401	9.408	+7	+0,1%
Aquidauana	5.595	5.601	+6	+0,1%
Ribas do Rio Pardo	2.741	2.747	+6	+0,2%
Sidrolândia	5.294	5.300	+6	+0,1%
Cassilândia	2.973	2.978	+5	+0,2%
Nioaque	1.055	1.060	+5	+0,5%
Água Clara	2.893	2.897	+4	+0,1%
Amambai	3.253	3.257	+4	+0,1%
Anastácio	2.572	2.576	+4	+0,2%
Miranda	3.003	3.007	+4	+0,1%
Ponta Porã	9.772	9.776	+4	+ < 0,1%
Bonito	3.164	3.167	+3	+0,1%
Corumbá	15.372	15.375	+3	+ < 0,1%
Guia Lopes da Laguna	1.050	1.053	+3	+0,3%
Vicentina	926	929	+3	+0,3%
Corguinho	264	266	+2	+0,8%
Coronel Sapucaia	1.076	1.078	+2	+0,2%
Itaporã	1.983	1.985	+2	+0,1%
Ivinhema	4.846	4.848	+2	+ < 0,1%
Pedro Gomes	645	647	+2	+0,3%
Terenos	1.743	1.745	+2	+0,1%
Alcinópolis	413	414	+1	+0,2%

► Casos Confirmados Novos

Município	16/08/2021	17/08/2021	Casos novos	Variação
Aral Moreira	558	559	+1	+0,2%
Bela Vista	1.073	1.074	+1	+0,1%
Camapuã	920	921	+1	+0,1%
Fátima do Sul	2.798	2.799	+1	+ < 0,1%
Figueirão	184	185	+1	+0,5%
Glória de Dourados	1.227	1.228	+1	+0,1%
Inocência	1.088	1.089	+1	+0,1%
Jaraguari	303	304	+1	+0,3%
Nova Andradina	3.934	3.935	+1	+ < 0,1%
Rio Brillhante	4.956	4.957	+1	+ < 0,1%
Rio Negro	538	539	+1	+0,2%
Rio Verde de Mato Grosso	2.182	2.183	+1	+ < 0,1%
Rochedo	416	417	+1	+0,2%
Sonora	2.016	2.017	+1	+ < 0,1%
Ladário	2.748	2.747	-1	-0,0%
Porto Murtinho	1.458	1.457	-1	-0,1%
Jardim	2.240	2.237	-3	-0,1%
Mato Grosso do Sul	363.282	363.718	+436	+0,1%

► COVID-19 na Macrorregião de Campo Grande

Município	Casos notificados	Casos confirmados	Distribuição confirmados	Incidência	Casos sem encerramento
Alcinópolis	1.092	414	0,1%	7.643	-
Anastácio	6.397	2.576	0,7%	10.207	28
Aquidauana	14.738	5.601	1,5%	11.662	50
Bandeirantes	1.569	635	0,2%	8.739	33
Bela Vista	3.022	1.074	0,3%	4.342	-
Bodoquena	1.419	581	0,2%	7.413	6
Bonito	7.285	3.167	0,9%	14.272	19
Camapuã	2.824	921	0,3%	6.726	1
Campo Grande	381.683	131.124	36,1%	14.471	2.201
Caracol	889	362	0,1%	5.856	4
Chapadão do Sul	13.802	5.139	1,4%	19.869	24
Corguinho	742	266	0,1%	4.394	-
Costa Rica	13.208	3.789	1,0%	17.922	28
Coxim	10.997	4.284	1,2%	12.804	4
Dois Irmãos do Buriti	3.267	1.101	0,3%	9.601	8
Figueirão	622	185	0,1%	6.048	1
Guia Lopes da Laguna	2.789	1.053	0,3%	10.719	14
Jaraguari	1.064	304	0,1%	4.184	3
Jardim	6.773	2.237	0,6%	8.526	16
Maracaju	21.428	6.329	1,7%	13.179	2
Miranda	7.351	3.007	0,8%	10.656	10
Nioaque	3.448	1.060	0,3%	7.647	1
Nova Alvorada do Sul	5.563	2.469	0,7%	11.008	9
Paraíso das Águas	1.573	549	0,2%	9.710	16
Pedro Gomes	1.662	647	0,2%	8.490	2
Porto Murtinho	4.037	1.457	0,4%	8.423	-
Ribas do Rio Pardo	8.508	2.747	0,8%	11.003	123
Rio Negro	1.101	539	0,1%	11.246	6
Rio Verde de Mato Grosso	4.582	2.183	0,6%	10.930	2
Rochedo	2.042	417	0,1%	8.210	1
São Gabriel do Oeste	10.563	4.221	1,2%	15.506	20
Sidrolândia	14.087	5.300	1,5%	8.946	2
Sonora	5.844	2.017	0,6%	10.228	2
Terenos	4.704	1.745	0,5%	7.836	3

Fonte: SES / MS

*Dados sujeitos a alterações pelos municípios.

 Municípios com casos novos

► COVID-19 na Macrorregião de Dourados

Município	Casos notificados	Casos confirmados	Distribuição confirmados	Incidência	Casos sem encerramento
Amambai	8.814	3.257	0,9%	8.178	21
Anaurilândia	1.212	561	0,2%	6.181	1
Angélica	3.599	1.390	0,4%	12.715	7
Antônio João	1.737	538	0,1%	5.965	4
Aral Moreira	1.804	559	0,2%	4.533	-
Batayporã	3.249	1.087	0,3%	9.578	2
Caarapó	9.827	4.072	1,1%	13.310	13
Coronel Sapucaia	2.838	1.078	0,3%	7.022	6
Deodápolis	4.615	1.955	0,5%	15.057	6
Douradina	1.630	627	0,2%	10.494	-
Dourados	108.635	38.249	10,5%	16.962	34
Eldorado	2.725	1.330	0,4%	10.726	2
Fátima do Sul	8.047	2.799	0,8%	14.601	18
Glória de Dourados	2.744	1.228	0,3%	12.342	-
Iguatemi	2.413	943	0,3%	5.830	1
Itaporã	5.708	1.985	0,5%	7.889	9
Itaquiraí	4.436	2.227	0,6%	10.418	2
Ivinhema	9.646	4.848	1,3%	20.868	1
Japorã	589	216	0,1%	2.337	6
Jateí	1.368	485	0,1%	12.062	2
Juti	1.380	648	0,2%	9.548	1
Laguna Carapã	1.702	606	0,2%	8.168	3
Mundo Novo	5.700	2.338	0,6%	12.656	2
Naviraí	20.943	9.408	2,6%	16.894	10
Nova Andradina	13.620	3.935	1,1%	7.126	17
Novo Horizonte do Sul	1.603	501	0,1%	13.599	7
Paranhos	1.229	548	0,2%	3.804	1
Ponta Porã	27.791	9.776	2,7%	10.407	14
Rio Brillhante	12.103	4.957	1,4%	12.981	26
Sete Quedas	1.830	738	0,2%	6.852	-
Tacuru	2.445	733	0,2%	6.279	-
Taquarussu	1.983	264	0,1%	7.358	1
Vicentina	2.422	929	0,3%	15.207	14

Fonte: SES / MS

*Dados sujeitos a alterações pelos municípios.

 Municípios com casos novos

► COVID-19 na Macrorregião de Três Lagoas

Município	Casos notificados	Casos confirmados	Distribuição confirmados	Incidência	Casos sem encerramento
Água Clara	6.587	2.897	0,8%	18.363	16
Aparecida do Taboado	7.414	3.635	1,0%	13.944	21
Bataguassu	6.859	3.494	1,0%	14.980	30
Brasilândia	3.081	1.271	0,3%	10.723	15
Cassilândia	9.255	2.978	0,8%	13.535	9
Inocência	3.060	1.089	0,3%	14.352	3
Paranaíba	12.592	4.970	1,4%	11.756	43
Santa Rita do Pardo	1.873	613	0,2%	7.759	25
Selvíria	1.501	653	0,2%	9.982	2
Três Lagoas	62.895	19.681	5,4%	15.964	193

Fonte: SES / MS

*Dados sujeitos a alterações pelos municípios.


 Municípios com casos novos

► COVID-19 na Macrorregião de Corumbá

Município	Casos notificados	Casos confirmados	Distribuição confirmados	Incidência	Casos sem encerramento
Corumbá	44.491	15.375	4,2%	13.721	46
Ladário	7.119	2.747	0,8%	11.596	2

Fonte: SES / MS

*Dados sujeitos a alterações pelos municípios.

 Municípios com casos novos

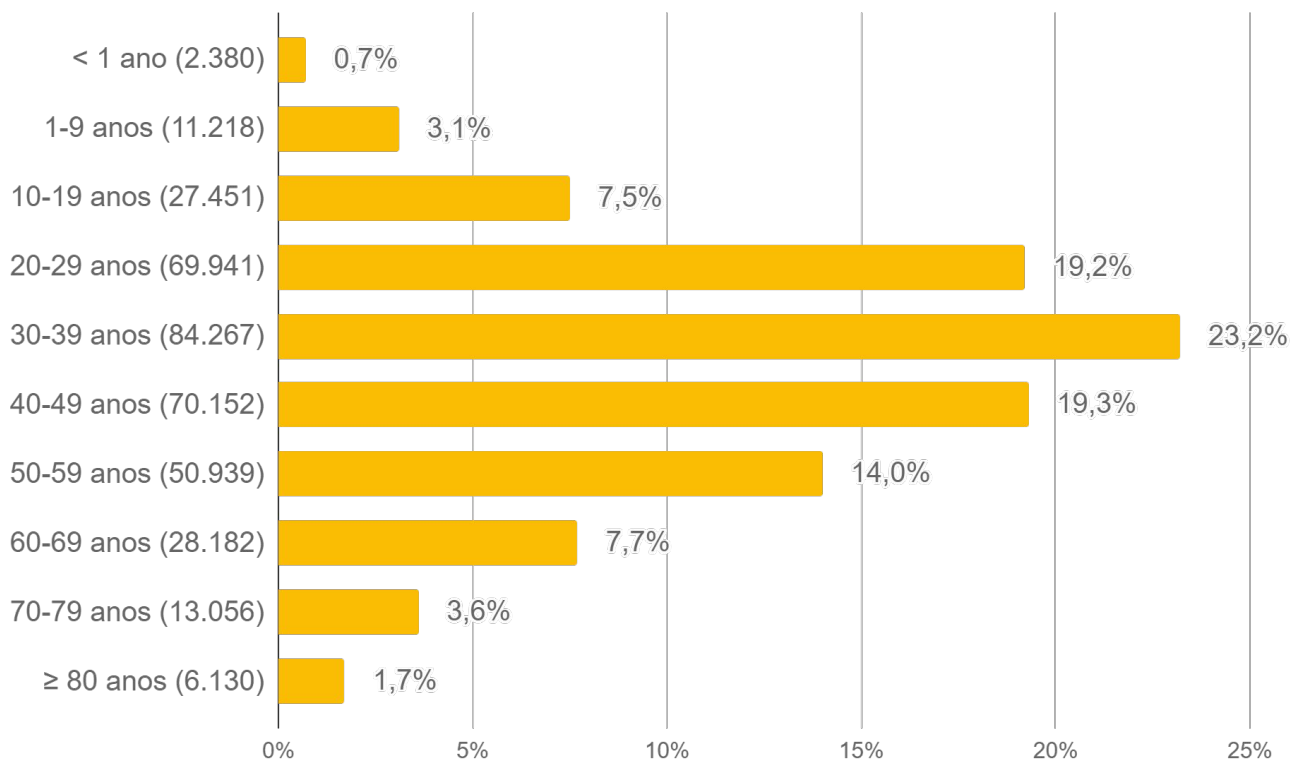
► Cálculo da taxa de incidência

$$\text{Taxa de incidência} = \frac{\text{casos confirmados}}{\text{população}} \times 100 \text{ mil habitantes}$$

► Casos sem encerramento

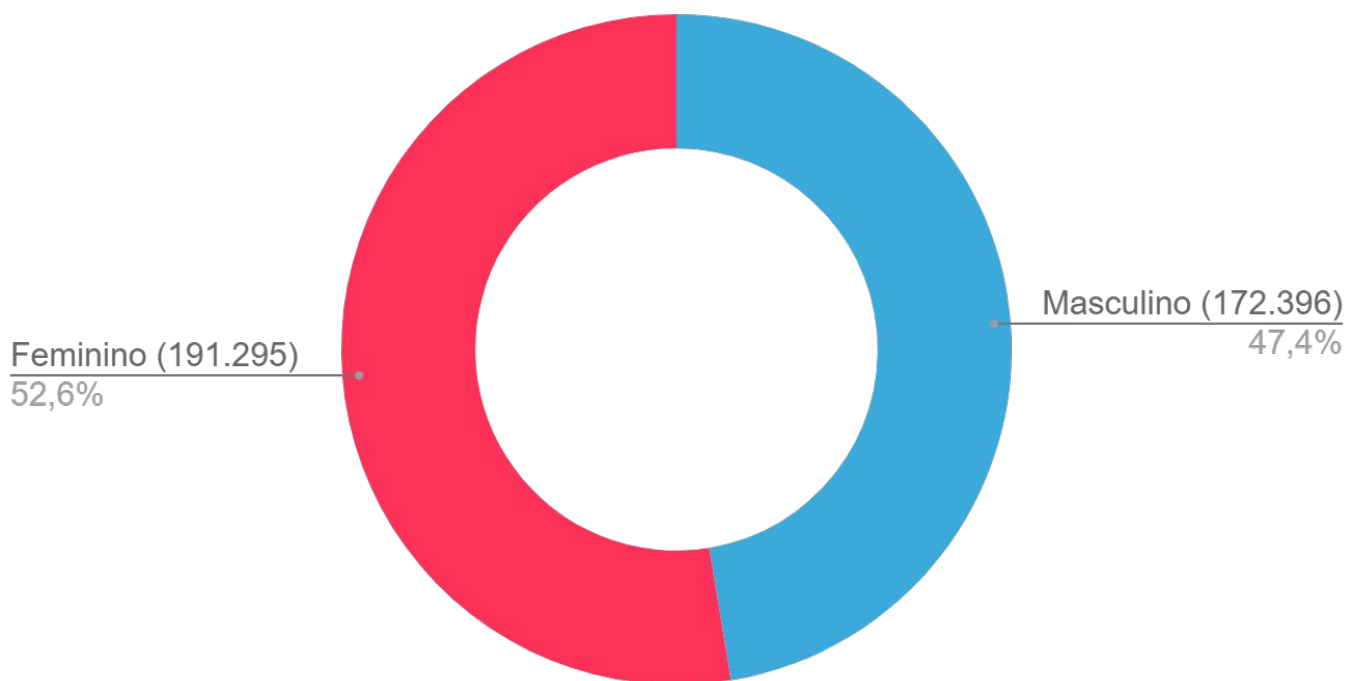
Casos sem encerramento são notificações que estão aguardando resultados de exames laboratoriais ou ainda não foram encerrados pelos municípios nos sistemas de informação e-SUS VE ou SIVEP Gripe.

► Perfil dos Casos Confirmados



Fonte: SES / MS

*Dados sujeitos a alterações pelos municípios.



Fonte: SES / MS

*Dados sujeitos a alterações pelos municípios.

► Casos Confirmados por Tipo de Teste

► Tipos de confirmação

Clínico	Clínico-epidemiológico	Clínico-imagem	Laboratorial
922 (0,3%)	3.603 (1,0%)	906 (0,2%)	358.287 (98,5%)

► Confirmação laboratorial

- **RT-PCR:** O diagnóstico laboratorial para identificação do vírus SARS-CoV-2 é realizado por meio das técnicas de RT-PCR em tempo real e sequenciamento parcial ou total do genoma viral.
- **Teste rápido:** O teste rápido é utilizado para detecção anticorpos IgM e IgG contra o coronavírus e tem por base a metodologia de cromatografia de fluxo lateral. São testes qualitativos para triagem e auxílio diagnóstico.
- **Sorologia:** Detecta a presença de anticorpos específicos de Classe IgA, IgM e/ou IgG contra o vírus SARS-CoV-2 pela metodologia de enzima imunoensaio ou imunoensaio por quimioluminescência. São testes quantitativos, que fornecem dados adicionais para a interpretação dos resultados.
- **Não informado:** Quando não foi realizado o devido preenchimento pelo município notificador nos sistemas de informação oficiais (e-SUS VE e SIVEP Gripe).

Município	RT-PCR		Teste Rápido		Sorologia		Não Informado		Total
Água Clara	1.446	49,9%	1.383	47,8%			66	2,3%	2.895
Alcinópolis	124	30,2%	269	65,6%	1	0,2%	16	3,9%	410
Amambai	2.434	75,0%	707	21,8%	3	0,1%	100	3,1%	3.244
Anastácio	1.576	61,6%	959	37,5%	2	0,1%	23	0,9%	2.560
Anaurilândia	231	41,5%	313	56,2%	1	0,2%	12	2,2%	557
Angélica	920	66,3%	426	30,7%			41	3,0%	1.387
Antônio João	330	61,6%	187	34,9%			19	3,5%	536
Aparecida do Taboado	1.217	33,6%	2.326	64,1%	1		83	2,3%	3.627
Aquidauana	3.065	54,8%	2.409	43,1%	13	0,2%	101	1,8%	5.588
Aral Moreira	193	34,6%	349	62,5%	1	0,2%	15	2,7%	558
Bandeirantes	305	48,2%	323	51,0%	1	0,2%	4	0,6%	633
Bataguassu	390	11,2%	2.927	83,9%	1		171	4,9%	3.489
Batayporã	598	55,5%	466	43,2%			14	1,3%	1.078
Bela Vista	552	51,4%	491	45,8%			30	2,8%	1.073

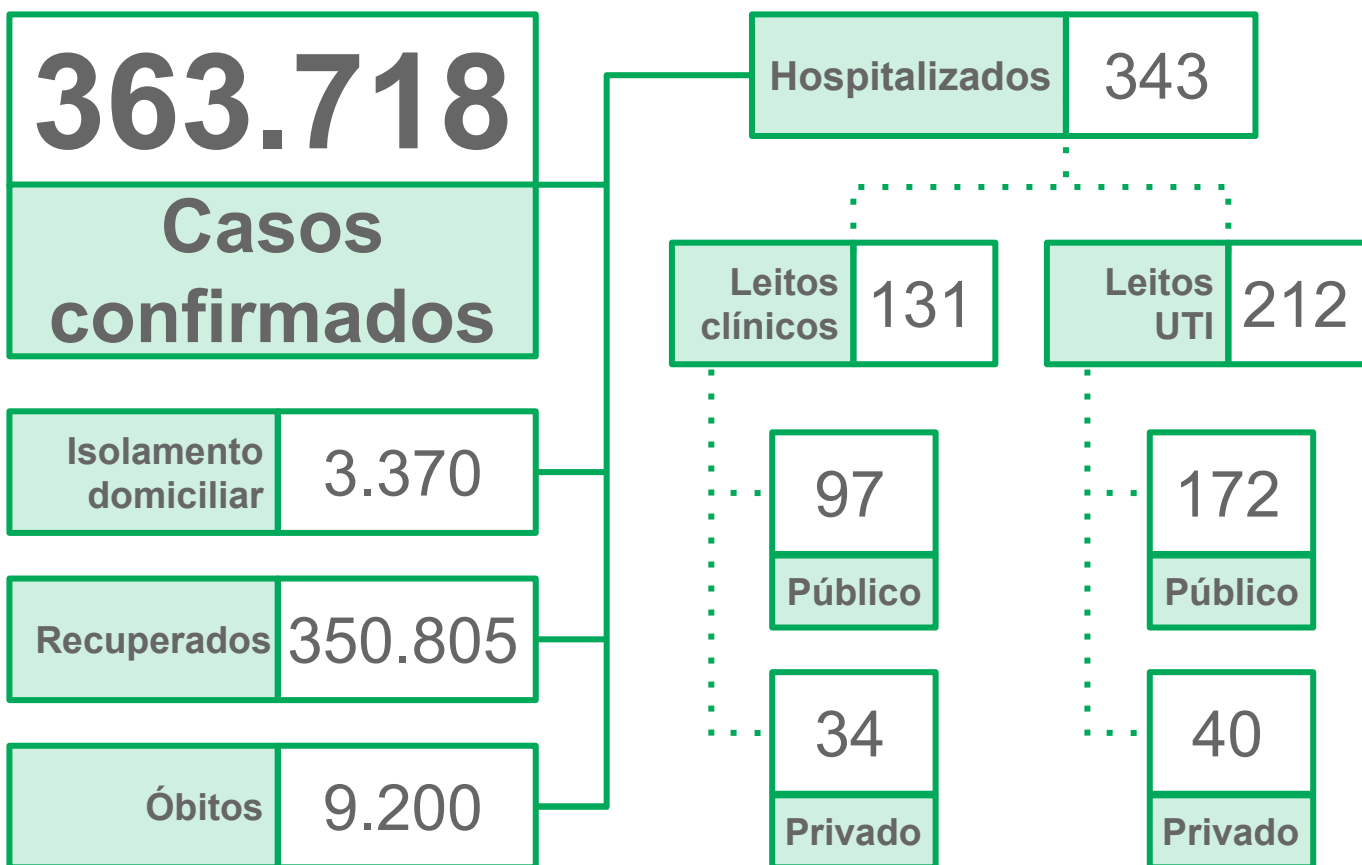
► Casos Confirmados por Tipo de Teste

Município	RT-PCR		Teste Rápido		Sorologia		Não Informado		Total
Bodoquena	287	50,3%	279	48,9%			5	0,9%	571
Bonito	1.276	40,4%	1.827	57,8%	2	0,1%	54	1,7%	3.159
Brasilândia	490	38,7%	744	58,7%			33	2,6%	1.267
Caarapó	1.317	32,4%	2.697	66,3%	6	0,1%	50	1,2%	4.070
Camapuã	782	85,1%	118	12,8%	3	0,3%	16	1,7%	919
Campo Grande	81.193	64,0%	40.673	32,1%	2.260	1,8%	2.744	2,2%	126.870
Caracol	173	48,5%	181	50,7%			3	0,8%	357
Cassilândia	290	9,8%	2.565	86,8%	28	0,9%	71	2,4%	2.954
Chapadão do Sul	2.548	49,7%	2.498	48,7%	4	0,1%	79	1,5%	5.129
Corguinho	233	87,9%	31	11,7%			1	0,4%	265
Coronel Sapucaia	504	46,8%	560	52,0%	3	0,3%	10	0,9%	1.077
Corumbá	8.363	54,5%	6.473	42,2%	27	0,2%	480	3,1%	15.343
Costa Rica	2.269	59,9%	1.461	38,6%			58	1,5%	3.788
Coxim	2.107	49,6%	1.986	46,8%	4	0,1%	148	3,5%	4.245
Deodópolis	558	28,6%	1.334	68,3%			60	3,1%	1.952
Dois Irmãos do Buriti	418	38,0%	676	61,5%	1	0,1%	4	0,4%	1.099
Douradina	305	49,3%	289	46,7%	1	0,2%	24	3,9%	619
Dourados	18.484	48,4%	18.711	49,0%	51	0,1%	948	2,5%	38.194
Eldorado	845	63,7%	396	29,8%	3	0,2%	83	6,3%	1.327
Fátima do Sul	1.627	58,2%	1.101	39,4%	1		66	2,4%	2.795
Figueirão	54	32,7%	101	61,2%			10	6,1%	165
Glória de Dourados	379	31,0%	815	66,6%			29	2,4%	1.223
Guia Lopes da Laguna	711	67,6%	330	31,4%	1	0,1%	10	1,0%	1.052
Iguatemi	583	62,0%	337	35,8%			21	2,2%	941
Inocência	995	91,5%	89	8,2%	1	0,1%	2	0,2%	1.087
Itaporã	1.243	62,7%	694	35,0%			47	2,4%	1.984
Itaquiraí	430	19,4%	1.723	77,5%			69	3,1%	2.222
Ivinhema	2.004	41,4%	2.741	56,6%	4	0,1%	95	2,0%	4.844
Japorã	73	34,6%	132	62,6%			6	2,8%	211
Jaraguari	205	69,5%	87	29,5%			3	1,0%	295
Jardim	1.294	58,2%	881	39,6%	1		48	2,2%	2.224
Jateí	265	55,1%	211	43,9%			5	1,0%	481
Juti	427	66,2%	208	32,2%			10	1,6%	645

► Casos Confirmados por Tipo de Teste

Município	RT-PCR		Teste Rápido		Sorologia		Não Informado		Total
Ladário	1.922	70,6%	766	28,1%			36	1,3%	2.724
Laguna Carapã	260	43,0%	324	53,6%	1	0,2%	19	3,1%	604
Maracaju	2.234	35,3%	3.895	61,6%	14	0,2%	180	2,8%	6.323
Miranda	1.969	65,5%	979	32,6%	10	0,3%	46	1,5%	3.004
Mundo Novo	657	28,3%	1.572	67,6%			96	4,1%	2.325
Naviraí	3.477	37,0%	5.406	57,5%	7	0,1%	510	5,4%	9.400
Nioaque	601	56,9%	431	40,8%			24	2,3%	1.056
Nova Alvorada do Sul	1.851	75,5%	587	23,9%			15	0,6%	2.453
Nova Andradina	1.772	45,2%	1.800	45,9%	2	0,1%	347	8,8%	3.921
Novo Horizonte do Sul	81	16,2%	416	83,4%			2	0,4%	499
Paraíso das Águas	328	60,1%	197	36,1%			21	3,8%	546
Paranaíba	973	21,6%	3.462	76,8%	1		69	1,5%	4.505
Paranhos	386	70,4%	156	28,5%			6	1,1%	548
Pedro Gomes	236	36,6%	394	61,1%			15	2,3%	645
Ponta Porã	3.353	34,4%	6.243	64,0%	27	0,3%	127	1,3%	9.750
Porto Murtinho	581	40,1%	832	57,4%			36	2,5%	1.449
Ribas do Rio Pardo	1.008	36,8%	1.692	61,8%			38	1,4%	2.738
Rio Brilhante	3.542	71,5%	1.298	26,2%	1		113	2,3%	4.954
Rio Negro	371	68,8%	163	30,2%			5	0,9%	539
Rio Verde de Mato Grosso	990	45,4%	1.139	52,2%	5	0,2%	48	2,2%	2.182
Rochedo	258	62,2%	156	37,6%			1	0,2%	415
Santa Rita do Pardo	130	22,1%	450	76,5%	1	0,2%	7	1,2%	588
São Gabriel do Oeste	1.946	46,2%	2.143	50,8%	13	0,3%	114	2,7%	4.216
Selvária	235	36,0%	391	59,9%			27	4,1%	653
Sete Quedas	496	67,4%	229	31,1%	1	0,1%	10	1,4%	736
Sidrolândia	1.084	20,5%	4.075	77,0%	27	0,5%	108	2,0%	5.294
Sonora	722	37,4%	1.098	56,8%	2	0,1%	110	5,7%	1.932
Tacuru	427	58,4%	297	40,6%			7	1,0%	731
Taquarussu	84	32,3%	166	63,8%			10	3,8%	260
Terenos	1.333	76,6%	390	22,4%	5	0,3%	13	0,7%	1.741
Três Lagoas	9.676	49,3%	9.022	45,9%	30	0,2%	909	4,6%	19.637
Vicentina	429	47,1%	451	49,6%	1	0,1%	29	3,2%	910
Total	189.525	52,9%	157.104	43,8%	2.573	0,7%	9.085	2,5%	358.287

► Situação Atual dos Casos Confirmados



Fonte: SES / MS

*Dados sujeitos a alterações pelos municípios.

► Casos ativos



Fonte: SES / MS

*Dados sujeitos a alterações pelos municípios.

► Ocupação de Leitos Hospitalares

► Ocupação de leitos públicos por COVID-19

	Leitos clínicos		Leitos UTI	
	Adulto	Pediátrico	Adulto	Pediátrico
Leitos existentes	704	110	421	5
Casos confirmados	94	3	169	3
Casos suspeitos	84	19	38	3
Taxa de ocupação	178 (25%)	22 (20%)	207 (49%)	6 (120%)

Fonte: CORE, Central de Regulação de Campo Grande, Central de Regulação de Dourados, CNES e Resolução 164 CIB/MS, Julho/2021
 *Dados sujeitos a alterações pelos municípios.

► Ocupação de leitos privados por COVID-19

	Leitos clínicos		Leitos UTI	
	Adulto	Pediátrico	Adulto	Pediátrico
Leitos existentes	171	9	101	1
Casos confirmados	33	1	40	0
Casos suspeitos	16	0	3	0
Taxa de ocupação	49 (29%)	1 (11%)	43 (43%)	0 (0%)

Fonte: COVID Hospitalar
 *Dados sujeitos a alterações pelos municípios.

$$\text{Taxa de ocupação (\%)} = \frac{\text{casos confirmados} + \text{casos suspeitos de COVID-19}}{\text{leitos existentes}}$$

► Ocupação de Leitos Hospitalares

► Ocupação de leitos UTI SUS por macrorregião de internação

	Leitos UTI SUS Ofertados Global ¹	Confirmados COVID-19	Suspeitos COVID-19	Não COVID-19 ²	Ocupação Global ³
Macrorregião Campo Grande⁴	362	34%	6%	26%	66%
Macrorregião Dourados⁵	158	16%	6%	31%	53%
Macrorregião Três Lagoas	60	27%	10%	17%	54%
Macrorregião Corumbá	27	15%	0%	19%	34%

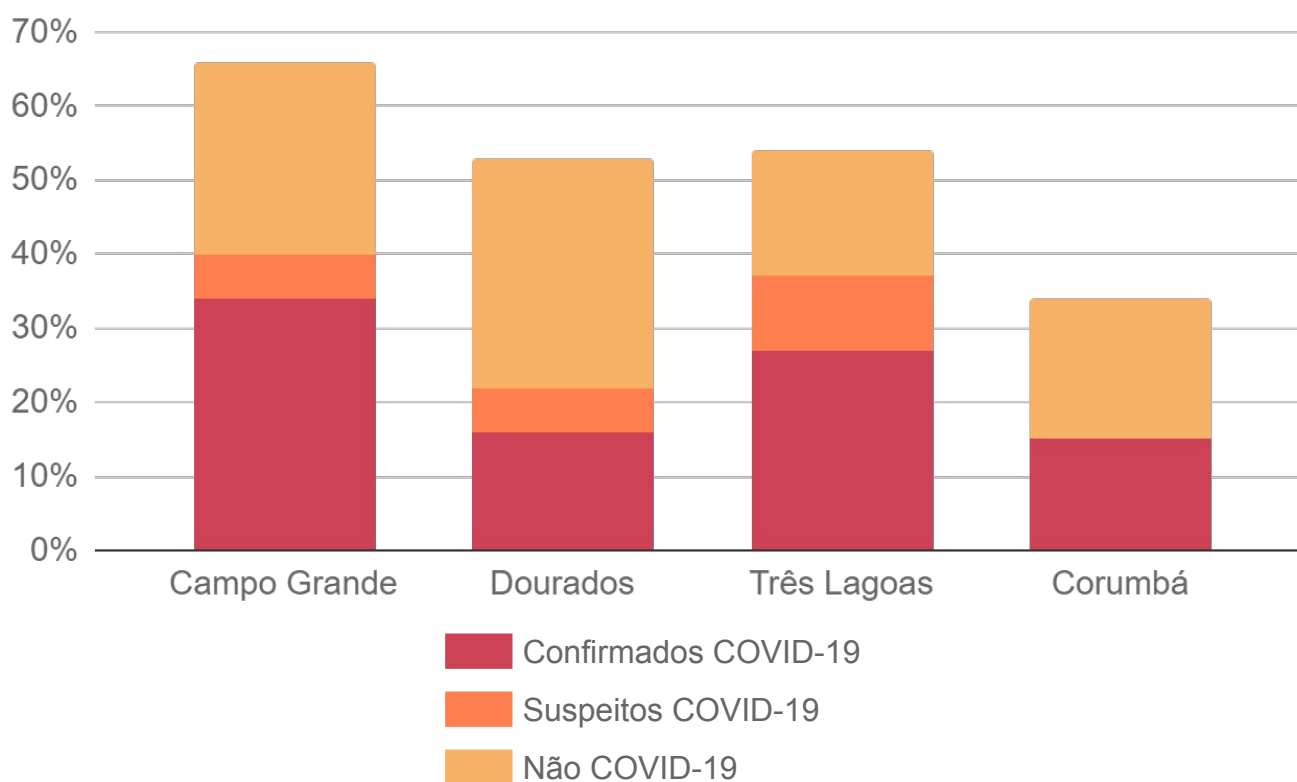
1) Global: representa todos os leitos UTI, incluindo leitos UTI para COVID-19 e UTI geral.

2) Não COVID-19: representa os leitos UTI geral + leitos UTI para COVID-19 que possuem pacientes internados por outros agravos.

3) O excedente da capacidade, quando houver, representa pacientes em leitos COVID-19 ainda não habilitados pelo SUS, mantidos pelas secretarias municipais e estadual de saúde.

4) Dados informados pelos NIR dos estabelecimentos hospitalares do município de Campo Grande

5) Dados referentes aos hospitais do município de Dourados são fornecidos pela Central de Regulação de Dourados.

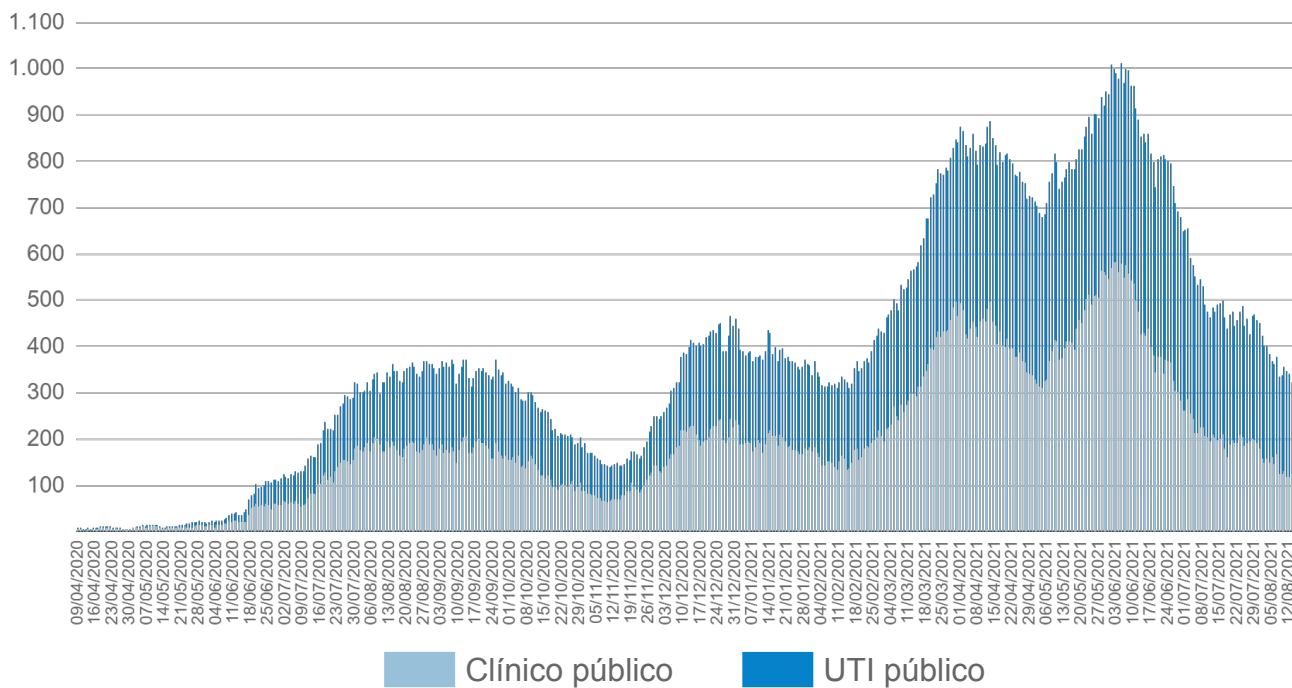


Fonte: CORE, Central de Regulação de Campo Grande, Central de Regulação de Dourados, CNES e Resolução 164 CIB/MS, Julho/2021

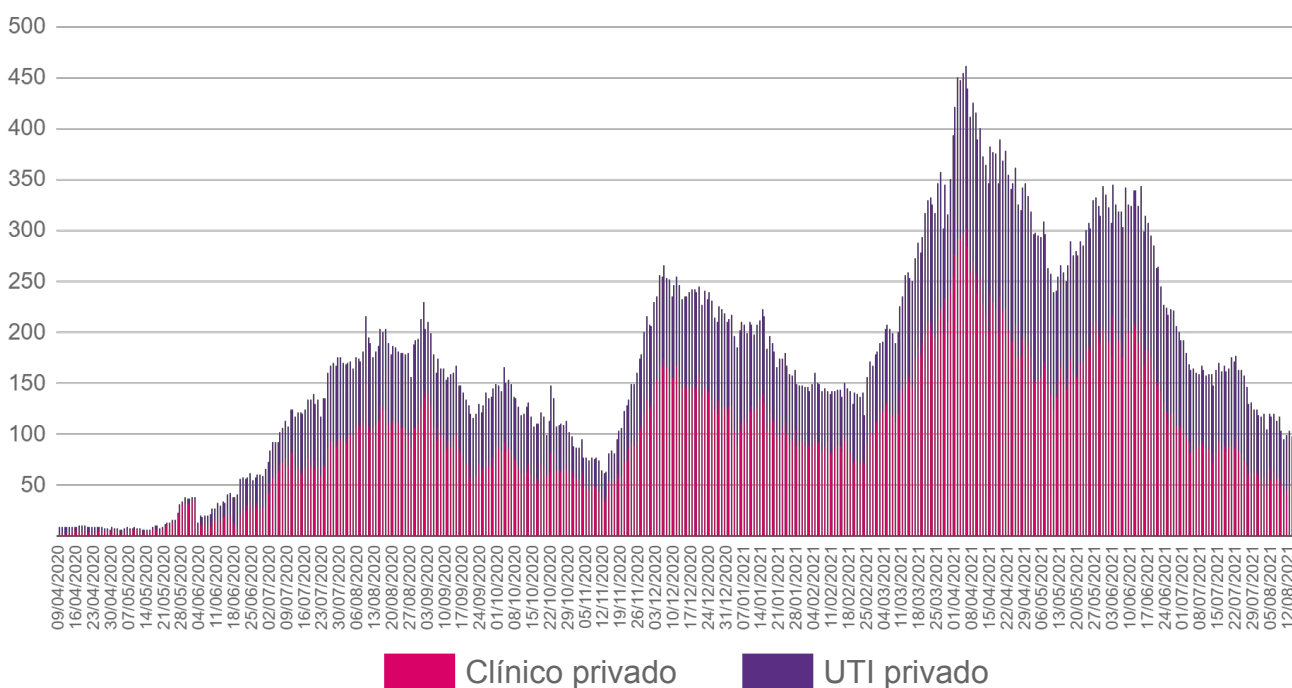
*Dados sujeitos a alterações pelos municípios.

▶ Ocupação de Leitos Hospitalares

▶ Evolução da ocupação de leitos públicos



▶ Evolução da ocupação de leitos privados



Fonte: SES / MS

*Dados sujeitos a alterações pelos municípios.

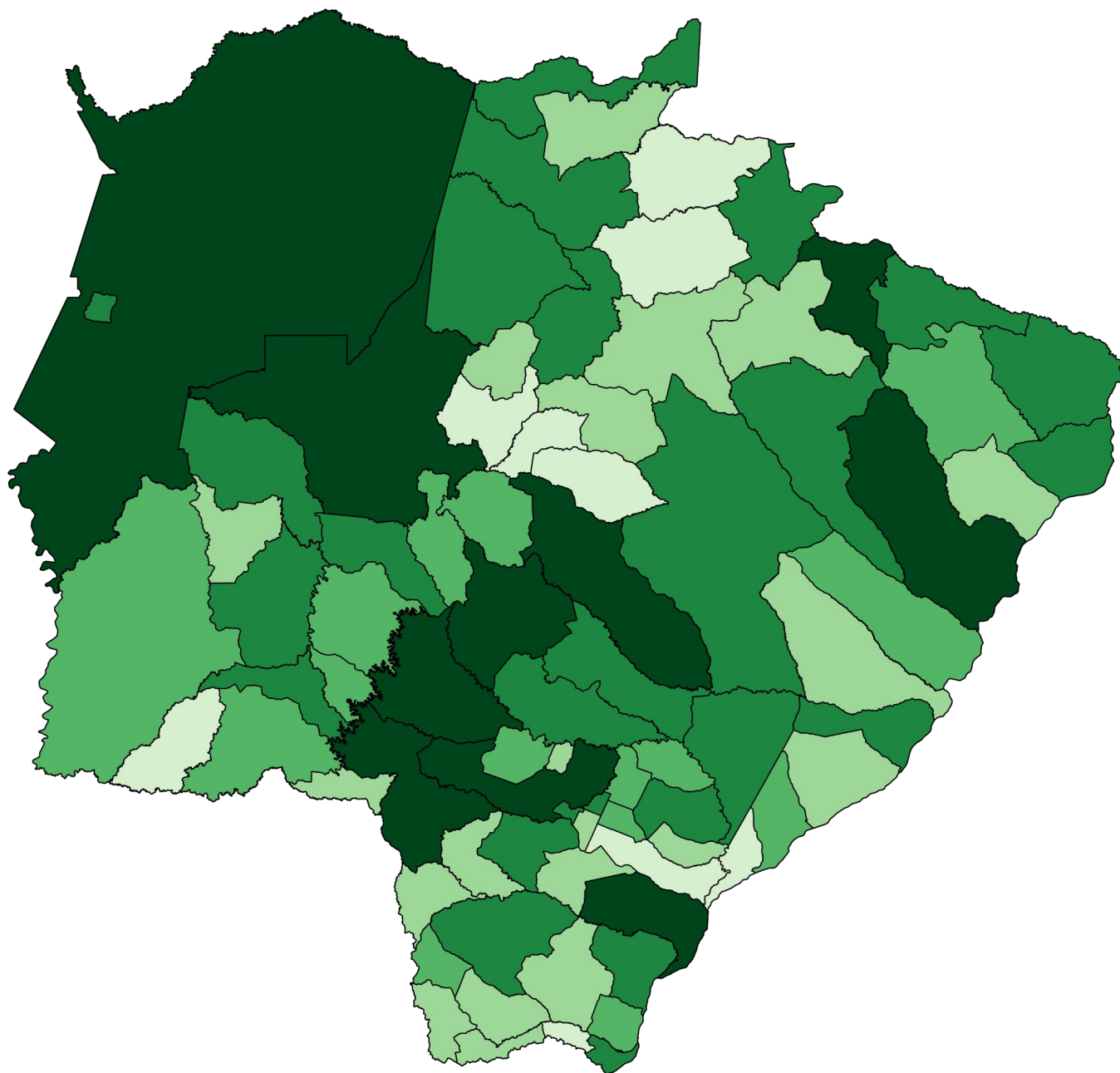
► Frequência e Distribuição dos Casos Confirmados

► Em ordem decrescente de casos confirmados

		Município	Casos	%
		Mato Grosso do Sul	363.718	100%
1	=	Campo Grande	131.124	36,1%
2	=	Dourados	38.249	10,5%
3	=	Três Lagoas	19.681	5,4%
4	=	Corumbá	15.375	4,2%
5	=	Ponta Porã	9.776	2,7%
6	=	Naviraí	9.408	2,6%
7	=	Maracaju	6.329	1,7%
8	=	Aquidauana	5.601	1,5%
9	=	Sidrolândia	5.300	1,5%
10	=	Chapadão do Sul	5.139	1,4%
11	=	Paranaíba	4.970	1,4%
12	=	Rio Brilhante	4.957	1,4%
13	=	Ivinhema	4.848	1,3%
14	=	Coxim	4.284	1,2%
15	=	São Gabriel do Oeste	4.221	1,2%
16	=	Caarapó	4.072	1,1%
17	=	Nova Andradina	3.935	1,1%
18	=	Costa Rica	3.789	1,0%
19	=	Aparecida do Taboado	3.635	1,0%
20	=	Bataguassu	3.494	1,0%
21	=	Amambai	3.257	0,9%
22	=	Bonito	3.167	0,9%
23	=	Miranda	3.007	0,8%
24	=	Cassilândia	2.978	0,8%
25	=	Água Clara	2.897	0,8%
26	=	Fátima do Sul	2.799	0,8%
27	=	Ladário	2.747	0,8%
27	▲	Ribas do Rio Pardo	2.747	0,8%
28	▲	Anastácio	2.576	0,7%
29	▲	Nova Alvorada do Sul	2.469	0,7%
30	▲	Mundo Novo	2.338	0,6%
31	▲	Jardim	2.237	0,6%
32	▲	Itaquiraí	2.227	0,6%
33	▲	Rio Verde de Mato Grosso	2.183	0,6%
34	▲	Sonora	2.017	0,6%
35	▲	Itaporã	1.985	0,5%
36	▲	Deodápolis	1.955	0,5%
37	▲	Terenos	1.745	0,5%
38	▲	Porto Murtinho	1.457	0,4%

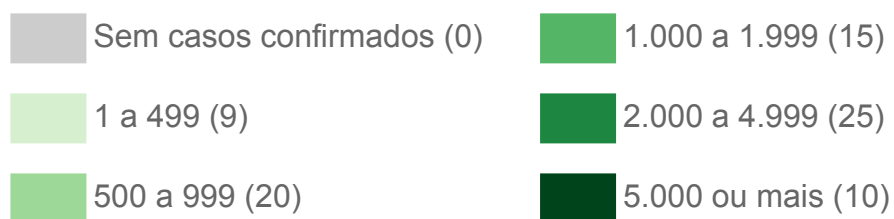
		Município	Casos	%
39	▲	Angélica	1.390	0,4%
40	▲	Eldorado	1.330	0,4%
41	▲	Brasilândia	1.271	0,3%
42	▲	Glória de Dourados	1.228	0,3%
43	▲	Dois Irmãos do Buriti	1.101	0,3%
44	▲	Inocência	1.089	0,3%
45	▲	Batayporã	1.087	0,3%
46	▲	Coronel Sapucaia	1.078	0,3%
47	▲	Bela Vista	1.074	0,3%
48	▲	Nioaque	1.060	0,3%
49	▲	Guia Lopes da Laguna	1.053	0,3%
50	▲	Iguatemi	943	0,3%
51	▲	Vicentina	929	0,3%
52	▲	Camapuã	921	0,3%
53	▲	Sete Quedas	738	0,2%
54	▲	Tacuru	733	0,2%
55	▲	Selvíria	653	0,2%
56	▲	Juti	648	0,2%
57	▲	Pedro Gomes	647	0,2%
58	▲	Bandeirantes	635	0,2%
59	▲	Douradina	627	0,2%
60	▲	Santa Rita do Pardo	613	0,2%
61	▲	Laguna Carapã	606	0,2%
62	▲	Bodoquena	581	0,2%
63	▲	Anaurilândia	561	0,2%
64	▲	Aral Moreira	559	0,2%
65	▲	Paraíso das Águas	549	0,2%
66	▲	Paranhos	548	0,2%
67	▲	Rio Negro	539	0,1%
68	=	Antônio João	538	0,1%
69	=	Novo Horizonte do Sul	501	0,1%
70	=	Jateí	485	0,1%
71	=	Rochedo	417	0,1%
72	=	Alcinópolis	414	0,1%
73	=	Caracol	362	0,1%
74	=	Jaraguari	304	0,1%
75	=	Corguinho	266	0,1%
76	▼	Taquarussu	264	0,1%
77	▼	Japorã	216	0,1%
78	▼	Figueirão	185	0,1%

► Distribuição Espacial dos Casos Confirmados



Fonte: SES / MS

*Dados sujeitos a alterações pelos municípios.



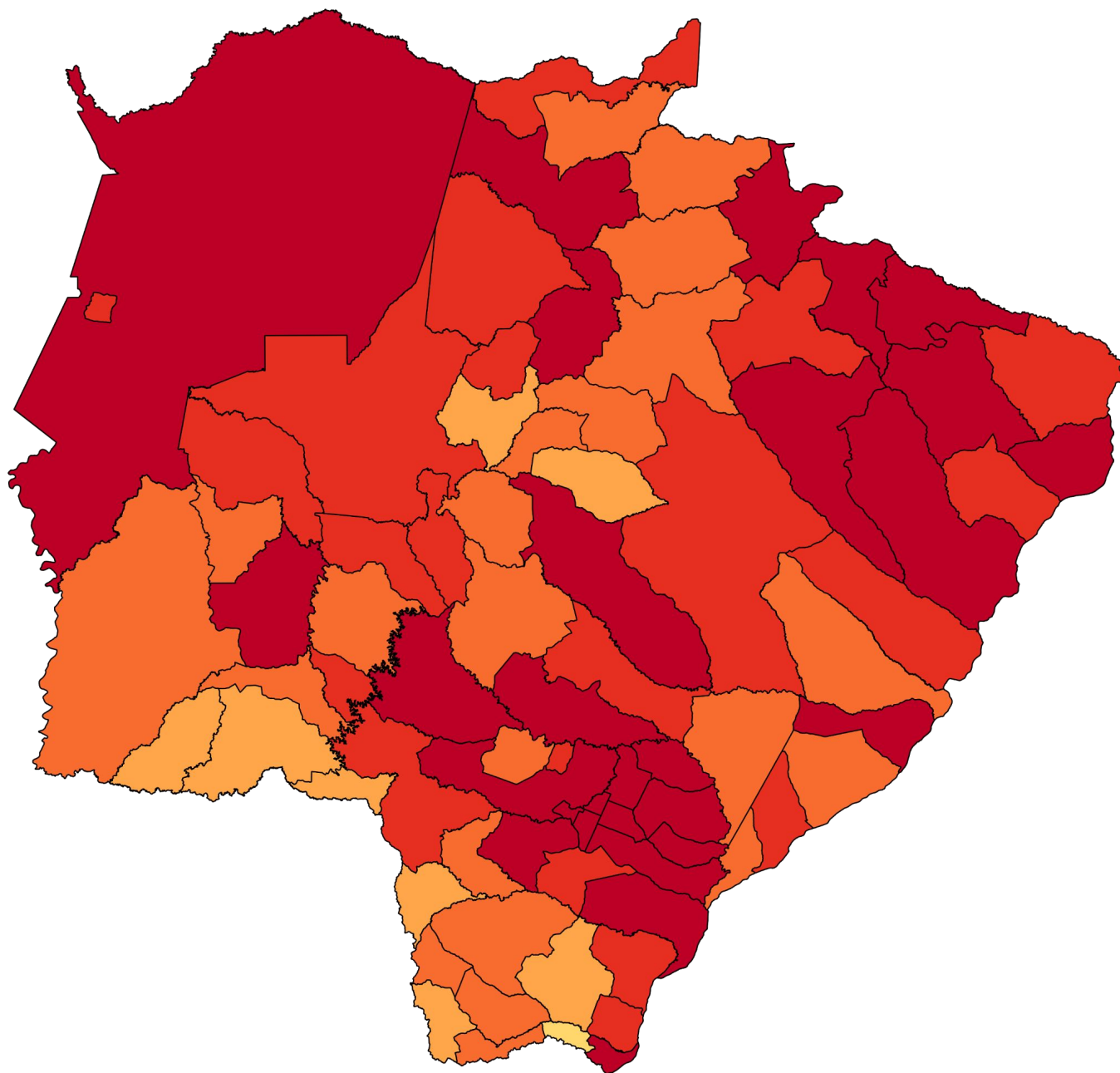
► Incidência dos Casos Confirmados

► Por 100 mil habitantes em ordem decrescente

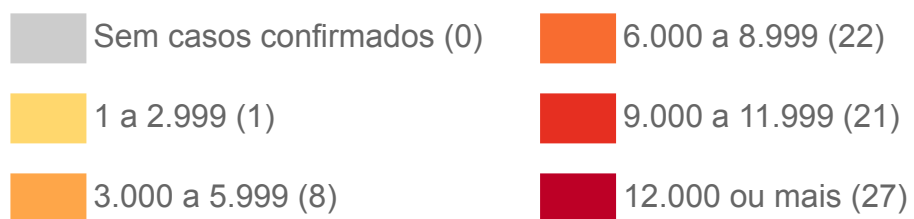
		Município	Incidência
		Mato Grosso do Sul	12.946
1	=	Ivinhema	20.868
2	=	Chapadão do Sul	19.869
3	=	Água Clara	18.363
4	=	Costa Rica	17.922
5	=	Dourados	16.962
6	=	Naviraí	16.894
7	=	Três Lagoas	15.964
8	=	São Gabriel do Oeste	15.506
9	=	Vicentina	15.207
10	=	Deodópolis	15.057
11	=	Bataguassu	14.980
12	=	Fátima do Sul	14.601
13	=	Campo Grande	14.471
14	=	Inocência	14.352
15	=	Bonito	14.272
16	=	Aparecida do Taboado	13.944
17	=	Corumbá	13.721
18	=	Novo Horizonte do Sul	13.599
19	=	Cassilândia	13.535
20	=	Caarapó	13.310
21	=	Maracaju	13.179
22	=	Rio Brilhante	12.981
23	=	Coxim	12.804
24	=	Angélica	12.715
25	=	Mundo Novo	12.656
26	=	Glória de Dourados	12.342
27	=	Jateí	12.062
28	=	Paranaíba	11.756
29	=	Aquidauana	11.662
30	=	Ladário	11.596
31	=	Rio Negro	11.246
32	▲	Nova Alvorada do Sul	11.008
33	▼	Ribas do Rio Pardo	11.003
34	▼	Rio Verde de Mato Grosso	10.930
35	=	Eldorado	10.726
36	=	Brasilândia	10.723
37	=	Guia Lopes da Laguna	10.719
38	=	Miranda	10.656
39	=	Douradina	10.494

		Município	Incidência
40	=	Itaquiraí	10.418
41	=	Ponta Porã	10.407
42	=	Sonora	10.228
43	=	Anastácio	10.207
44	=	Selvéria	9.982
45	=	Paraíso das Águas	9.710
46	=	Dois Irmãos do Buriti	9.601
47	=	Batayporã	9.578
48	=	Juti	9.548
49	=	Sidrolândia	8.946
50	=	Bandeirantes	8.739
51	=	Jardim	8.526
52	=	Pedro Gomes	8.490
53	=	Porto Murtinho	8.423
54	=	Rochedo	8.210
55	=	Amambai	8.178
56	▼	Laguna Carapã	8.168
57	▼	Itaporã	7.889
58	▼	Terenos	7.836
59	▼	Santa Rita do Pardo	7.759
60	=	Nioaque	7.647
61	▼	Alcinópolis	7.643
62	▼	Bodoquena	7.413
63	▼	Taquarussu	7.358
64	▼	Nova Andradina	7.126
65	▼	Coronel Sapucaia	7.022
66	▼	Sete Quedas	6.852
67	▼	Camapuã	6.726
68	▼	Tacuru	6.279
69	▼	Anaurilândia	6.181
70	▼	Figueirão	6.048
71	▼	Antônio João	5.965
72	▼	Caracol	5.856
73	▼	Iguatemi	5.830
74	▼	Aral Moreira	4.533
75	▼	Corguinho	4.394
76	▼	Bela Vista	4.342
77	▼	Jaraguari	4.184
78	▼	Paranhos	3.804
79	▼	Japorã	2.337

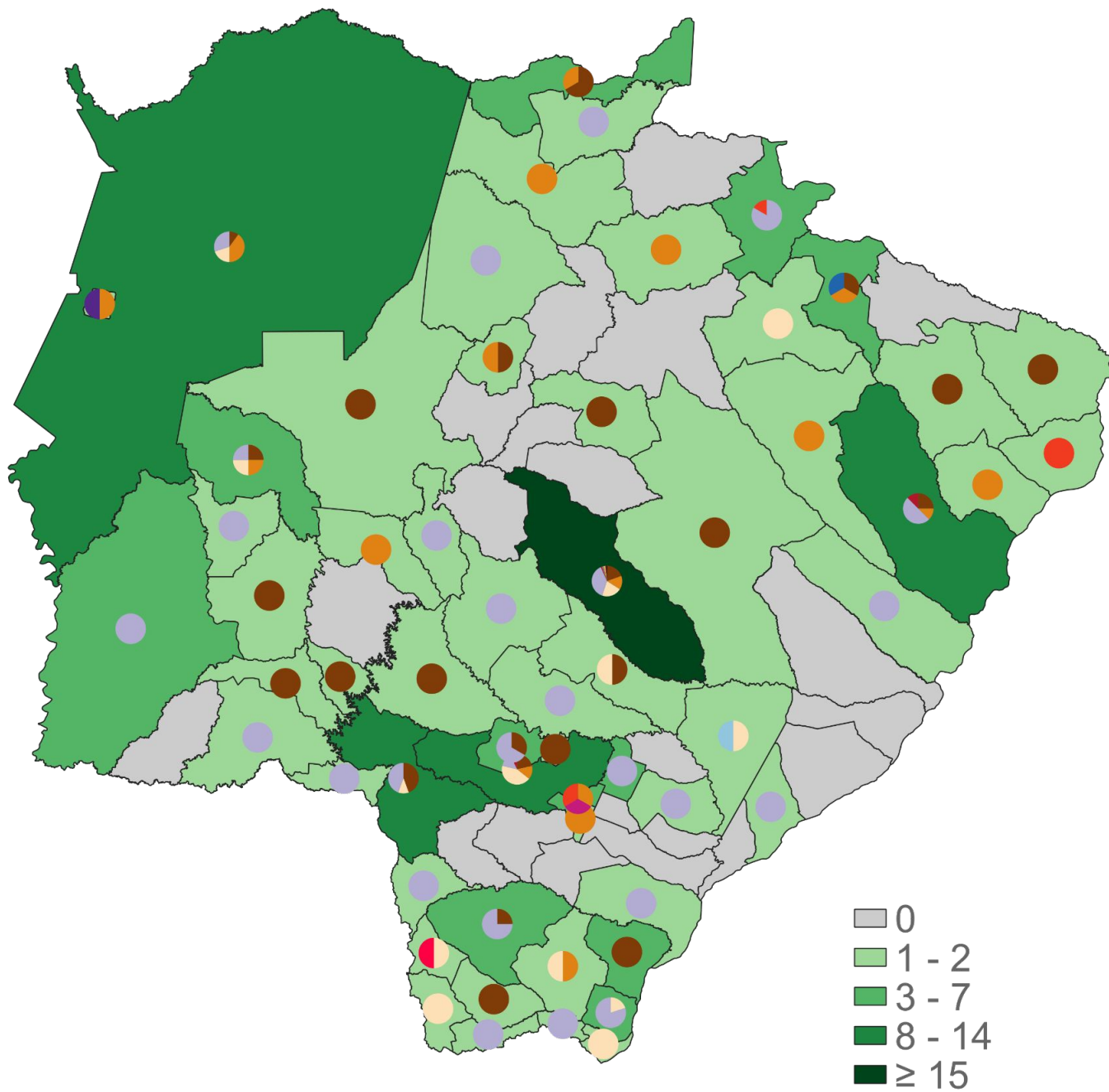
► Distribuição Espacial por Incidência



Fonte: SES / MS, IBGE (população estimada 2020)
*Dados sujeitos a alterações pelos municípios.



Mapeamento Genômico de Mato Grosso do Sul



Fonte: LACEN, SES / MS
 *Última atualização: 03/08/2021

► Mapeamento Genômico de Mato Grosso do Sul

Genoma	Casos	%	Municípios
P.1 (Gamma)	114	40,1%	Amambai (3), Antônio João (1), Aral Moreira (1), Batayporã (1), Bela Vista (2), Bodoquena (2), Brasilândia (1), Campo Grande (53), Corumbá (3), Costa Rica (5), Deodápolis (6), Dois Irmãos do Buriti (1), Dourados (2), Eldorado (4), Itaporã (2), Ivinhema (2), Japorã (1), Miranda (1), Naviraí (1), Pedro Gomes (1), Ponta Porã (4), Porto Murtinho (7), Rio Brillhante (2), Rio Verde de Mato Grosso (1), Sete Quedas (2), Sidrolândia (1), Três Lagoas (4)
B.1.1.28	62	21,8%	Amambai (1), Aquidauana (2), Bandeirantes (1), Bonito (1), Campo Grande (27), Chapadão do Sul (1), Corumbá (1), Douradina (1), Dourados (3), Guia Lopes da Laguna (1), Inocência (1), Itaporã (1), Itaquiraí (3), Jardim (2), Maracaju (2), Miranda (1), Nova Alvorada do Sul (1), Paranaíba (1), Ponta Porã (4), Ribas do Rio Pardo (1), Rio Negro (1), Sonora (2), Tacuru (1), Três Lagoas (2)
P.2	49	17,3%	Campo Grande (29), Coronel Sapucaia (1), Corumbá (2), Dourados (6), Eldorado (1), Iguatemi (1), Miranda (1), Mundo Novo (1), Nova Alvorada do Sul (1), Nova Andradina (1), Paraíso das Águas (2), Paranhos (2), Ponta Porã (1)
B.1.1.33	40	14,1%	Água Clara (1), Anastácio (1), Campo Grande (20), Chapadão do Sul (1), Corumbá (4), Coxim (1), Dourados (2), Fátima do Sul (1), Figueirão (1), Iguatemi (1), Ladário (1), Miranda (1), Rio Negro (1), Selvíria (1), Sonora (1), Três Lagoas (1), Vicentina (1)
B.1	4	1,4%	Campo Grande (2), Dourados (1), Três Lagoas (1)
P.1.2	4	1,4%	Aparecida do Taboado (1), Campo Grande (1), Costa Rica (1), Fátima do Sul (1)
B.1.212	2	0,7%	Campo Grande (1), Chapadão do Sul (1)
N.4	2	0,7%	Campo Grande (2)
A.2.5.2	1	0,4%	Coronel Sapucaia (1)
B.1.1	1	0,4%	Campo Grande (1)
B.1.1.247	1	0,4%	Nova Andradina (1)
B.1.1.274	1	0,4%	Ladário (1)
B.1.1.44	1	0,4%	Campo Grande (1)
B.1.240	1	0,4%	Fátima do Sul (1)
N.9	1	0,4%	Campo Grande (1)
Total	284	100%	58 Municípios

► Mapeamento Genômico de Mato Grosso do Sul

Descrição das linhagens de SARS-CoV-2 detectadas em MS:

- **B.1.1.28:** Linhagem brasileira;
- **B.1.1.33:** Linhagem brasileira;
- **P.1 (Gamma):** Linhagem brasileira surgiu em Manaus, variante descendente da linhagem B.1.1.28. Variante de preocupação, indicada por algumas pesquisas como altamente transmissível e maior potencial de gravidade;
- **P.2:** Linhagem brasileira surgiu no Rio de Janeiro;
- **B.1.1.274:** Inglaterra, Tailândia, Rússia e EUA;
- **B.1:** Grande linhagem europeia cuja origem corresponde aproximadamente ao surto no norte da Itália no início de 2020;
- **B.1.1:** Linhagem européia;
- **B.1.1.247:** antiga B.1.1.55 linhagem do norte da Europa, Norte da África e Gâmbia;
- **B.1.212:** Linhagem Sul Americana;
- **B.1.240:** Surgiu nos EUA;
- **N.4:** Surgiu no Chile derivada da B.1.1.33.4;
- **B.1.1.44:** Reino Unido, Dinamarca, Islândia;
- **A.2.5.2:** Itália, EUA, Reino Unido;
- **P.1.2:** Brasil, Argentina, Países Baixos, EUA, Espanha;
- **N.9:** Variante brasileira, mutação da P.1.

▶ Últimos Óbitos por COVID-19

	Município de Residência	Sexo	Idade	Data de Notificação	Data do Óbito	Comorbidades
9.183	Campo Grande	F	85	23/07/2021	15/08/2021	Diabetes, Obesidade
9.184	Aquidauana	M	80	27/07/2021	13/08/2021	Diabetes
9.185	Anastácio	M	69	28/07/2021	14/08/2021	Nada relatado
9.186	Terenos	F	82	16/08/2021	15/08/2021	Doença cardiovascular crônica
9.187	Dourados	F	49	04/08/2021	16/08/2021	Doença cardiovascular crônica, Doença neurológica crônica, Obesidade
9.188	Campo Grande	F	97	10/08/2021	15/08/2021	Nada relatado
9.189	Corumbá	F	49	08/08/2021	15/08/2021	Doença cardiovascular crônica, Síndrome de Down, Obesidade
9.190	Campo Grande	M	35	11/07/2021	12/08/2021	Nada relatado
9.191	Vicentina	M	90	06/08/2021	14/08/2021	Diabetes, Hipertensão
9.192	Campo Grande	M	80	04/08/2021	15/08/2021	Diabetes, Doença cardiovascular crônica, Doença respiratória crônica
9.193	Campo Grande	M	68	03/08/2021	15/08/2021	Diabetes, Doença cardiovascular crônica, Doença respiratória crônica, Hipertensão
9.194	Guia Lopes da Laguna	M	83	04/08/2021	04/08/2021	Doença cardiovascular crônica, Hipertensão
9.195	Campo Grande	F	74	14/07/2021	14/08/2021	Doença cardiovascular crônica, Doença respiratória crônica
9.196	Sonora	F	95	01/08/2021	10/08/2021	Hipertensão
9.197	Cassilândia	F	82	06/08/2021	14/08/2021	Doença cardiovascular crônica
9.198	Campo Grande	M	47	20/07/2021	13/08/2021	Diabetes, Obesidade
9.199	Campo Grande	M	76	18/07/2021	15/08/2021	Diabetes, Doença cardiovascular crônica, Hipertensão
9.200	Campo Grande	F	70	19/07/2021	16/08/2021	Diabetes, Doença cardiovascular crônica

▶ Óbitos por COVID-19 em Mato Grosso do Sul

▶ Macrorregião de residência

Campo Grande	Dourados	Três Lagoas	Corumbá
5.496 (59,9%)	2.205 (24,0%)	978 (10,7%)	521 (5,7%)

▶ Município de residência em ordem decrescente de frequência

$$\text{Taxa de letalidade (\%)} = \frac{\text{óbitos}}{\text{casos confirmados}}$$

$$\text{Taxa de mortalidade} = \frac{\text{óbitos}}{\text{população}} \times 100 \text{ mil}$$

	Município	Óbitos	Distribuição	Letalidade	Mortalidade
	Mato Grosso do Sul	9.200	100%	2,5%	327,5
1 =	Campo Grande	3.866	42,0%	2,9%	426,7
2 =	Dourados	657	7,1%	1,7%	291,4
3 =	Três Lagoas	503	5,5%	2,6%	408,0
4 =	Corumbá	458	5,0%	3,0%	408,7
5 =	Ponta Porã	323	3,5%	3,3%	343,8
6 =	Naviraí	244	2,7%	2,6%	438,1
7 =	Aquidauana	156	1,7%	2,8%	324,8
8 =	Sidrolândia	148	1,6%	2,8%	249,8
9 =	Paranaíba	146	1,6%	2,9%	345,3
10 =	Maracaju	105	1,1%	1,7%	218,6
11 =	Coxim	102	1,1%	2,4%	304,9
12 =	Nova Andradina	96	1,0%	2,4%	173,8
13 =	Cassilândia	95	1,0%	3,2%	431,8
14 ▼	Miranda	94	1,0%	3,1%	333,1
15 ▼	São Gabriel do Oeste	85	0,9%	2,0%	312,3
16 ▼	Amambai	82	0,9%	2,5%	205,9
17 ▼	Rio Brillhante	81	0,9%	1,6%	212,1
18 ▼	Anastácio	79	0,9%	3,1%	313,0
19 ▼	Costa Rica	74	0,8%	2,0%	350,0
19 =	Terenos	74	0,8%	4,2%	332,3
20 ▼	Chapadão do Sul	73	0,8%	1,4%	282,2
21 ▼	Fátima do Sul	70	0,8%	2,5%	365,2

▶ Óbitos por COVID-19 em Mato Grosso do Sul

		Município	Óbitos	Distribuição	Letalidade	Mortalidade
21	▼	Ivinhema	70	0,8%	1,4%	301,3
21	▼	Rio Verde de Mato Grosso	70	0,8%	3,2%	350,5
22	▼	Bonito	69	0,8%	2,2%	311,0
23	▼	Jardim	68	0,7%	3,0%	259,2
24	▼	Água Clara	64	0,7%	2,2%	405,7
25	▼	Ladário	63	0,7%	2,3%	265,9
26	▼	Aparecida do Taboado	60	0,7%	1,7%	230,2
27	▼	Caarapó	56	0,6%	1,4%	183,0
28	▼	Ribas do Rio Pardo	54	0,6%	2,0%	216,3
29	▼	Itaporã	49	0,5%	2,5%	194,7
30	▼	Bataguassu	48	0,5%	1,4%	205,8
30	▼	Itaquiraí	48	0,5%	2,2%	224,6
31	▼	Eldorado	46	0,5%	3,5%	371,0
32	▼	Deodápolis	38	0,4%	1,9%	292,7
32	▼	Nova Alvorada do Sul	38	0,4%	1,5%	169,4
32	▼	Porto Murtinho	38	0,4%	2,6%	219,7
33	▼	Mundo Novo	36	0,4%	1,5%	194,9
34	▼	Coronel Sapucaia	34	0,4%	3,2%	221,5
34	=	Sonora	34	0,4%	1,7%	172,4
35	=	Guia Lopes da Laguna	33	0,4%	3,1%	335,9
36	▼	Camapuã	32	0,3%	3,5%	233,7
37	▼	Bela Vista	31	0,3%	2,9%	125,3
38	▼	Vicentina	30	0,3%	3,2%	491,1
39	▼	Dois Irmãos do Buriti	28	0,3%	2,5%	244,2
40	▼	Batayporã	26	0,3%	2,4%	229,1
40	▼	Glória de Dourados	26	0,3%	2,1%	261,3
41	▼	Brasilândia	25	0,3%	2,0%	210,9
42	▼	Sete Quedas	21	0,2%	2,8%	195,0
43	▼	Angélica	20	0,2%	1,4%	182,9
43	▼	Nioaque	20	0,2%	1,9%	144,3
44	▼	Bodoquena	18	0,2%	3,1%	229,7
45	▼	Antônio João	16	0,2%	3,0%	177,4
45	▼	Pedro Gomes	16	0,2%	2,5%	209,9
45	▼	Selvéria	16	0,2%	2,5%	244,6
45	▼	Tacuru	16	0,2%	2,2%	137,1

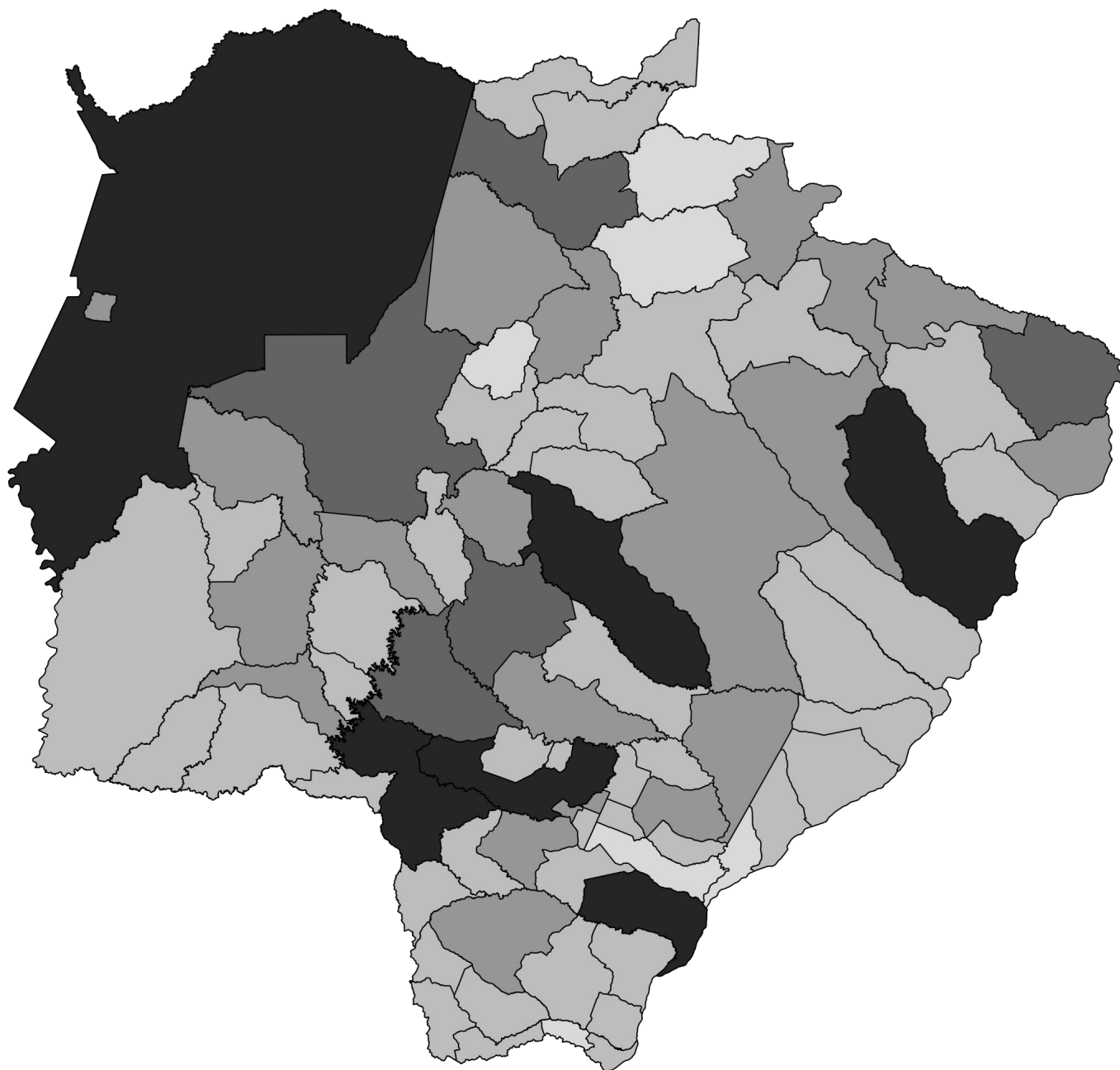
▶ Óbitos por COVID-19 em Mato Grosso do Sul

		Município	Óbitos	Distribuição	Letalidade	Mortalidade
46	▼	Anaurilândia	15	0,2%	2,7%	165,3
46	▼	Aral Moreira	15	0,2%	2,7%	121,6
47	▼	Iguatemi	14	0,2%	1,5%	86,5
47	▼	Paraíso das Águas	14	0,2%	2,6%	247,6
48	▼	Douradina	13	0,1%	2,1%	217,6
48	▼	Paranhos	13	0,1%	2,4%	90,3
49	▼	Bandeirantes	11	0,1%	1,7%	151,4
49	▼	Caracol	11	0,1%	3,0%	177,9
49	▼	Corguinho	11	0,1%	4,1%	181,7
49	▼	Inocência	11	0,1%	1,0%	145,0
49	▼	Juti	11	0,1%	1,7%	162,1
50	▼	Jaraguari	10	0,1%	3,3%	137,6
50	▼	Laguna Carapã	10	0,1%	1,7%	134,8
50	▼	Novo Horizonte do Sul	10	0,1%	2,0%	271,4
50	▼	Rochedo	10	0,1%	2,4%	196,9
50	▼	Santa Rita do Pardo	10	0,1%	1,6%	126,6
51	▼	Alcinópolis	9	0,1%	2,2%	166,1
51	▼	Rio Negro	9	0,1%	1,7%	187,8
52	▼	Japorã	8	0,1%	3,7%	86,6
53	▼	Figueirão	6	0,1%	3,2%	196,1
53	▼	Taquarussu	6	0,1%	2,3%	167,2
54	▼	Jateí	5	0,1%	1,0%	124,3

▶ Óbitos com SIM-P (Síndrome Inflamatória Multissistêmica Pediátrica)

	Nº de Sequência Publicada	Município de Residência	Sexo	Idade	Data de Notificação	Data do Óbito	Comorbidades
1	1.514	Campo Grande	F	15	19/10/2020	20/10/2020	Nada relatado

► Distribuição Espacial dos Óbitos por COVID-19

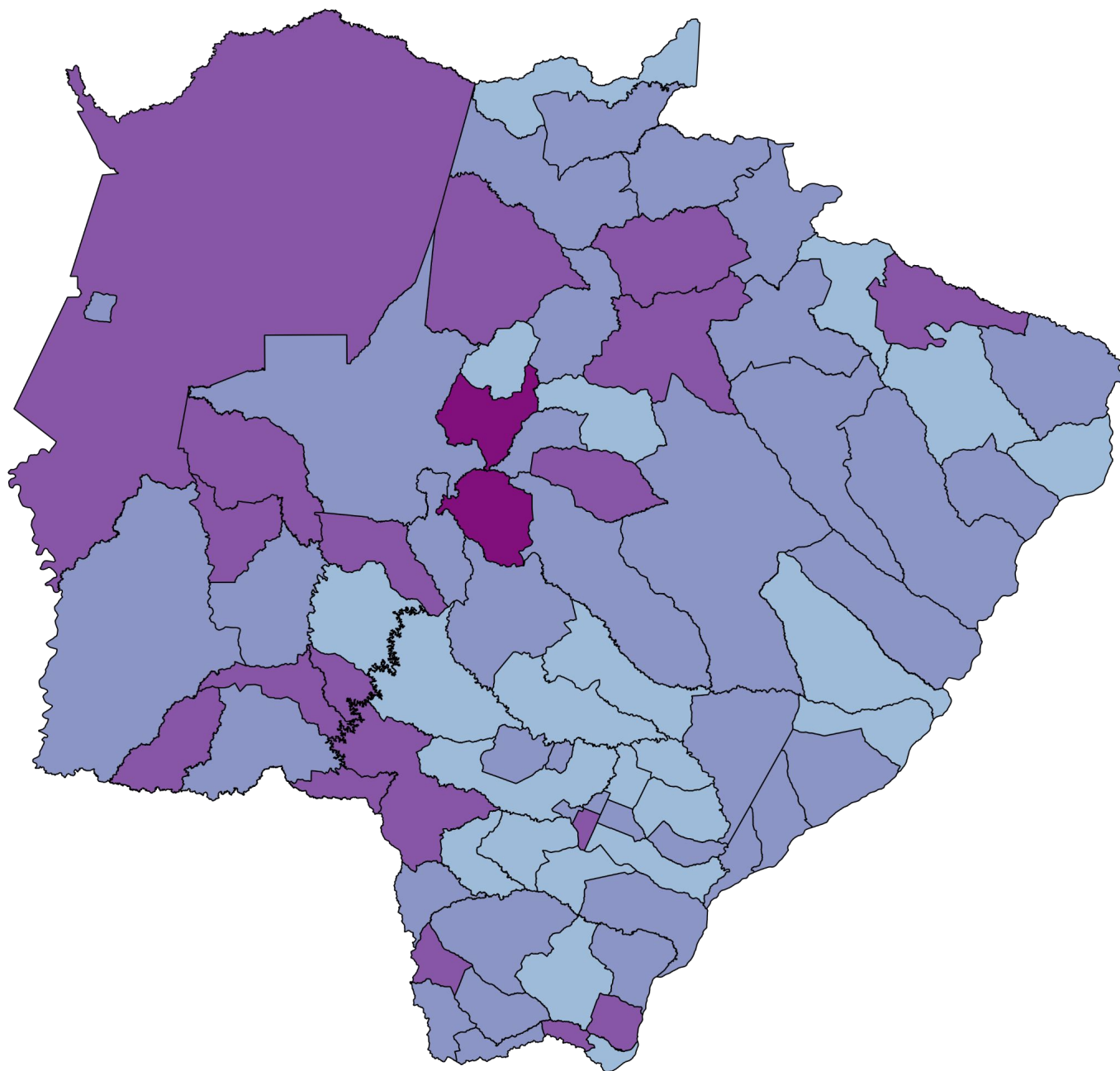


Fonte: SES / MS

*Dados sujeitos a alterações pelos municípios.



► Distribuição Espacial da Letalidade por COVID-19



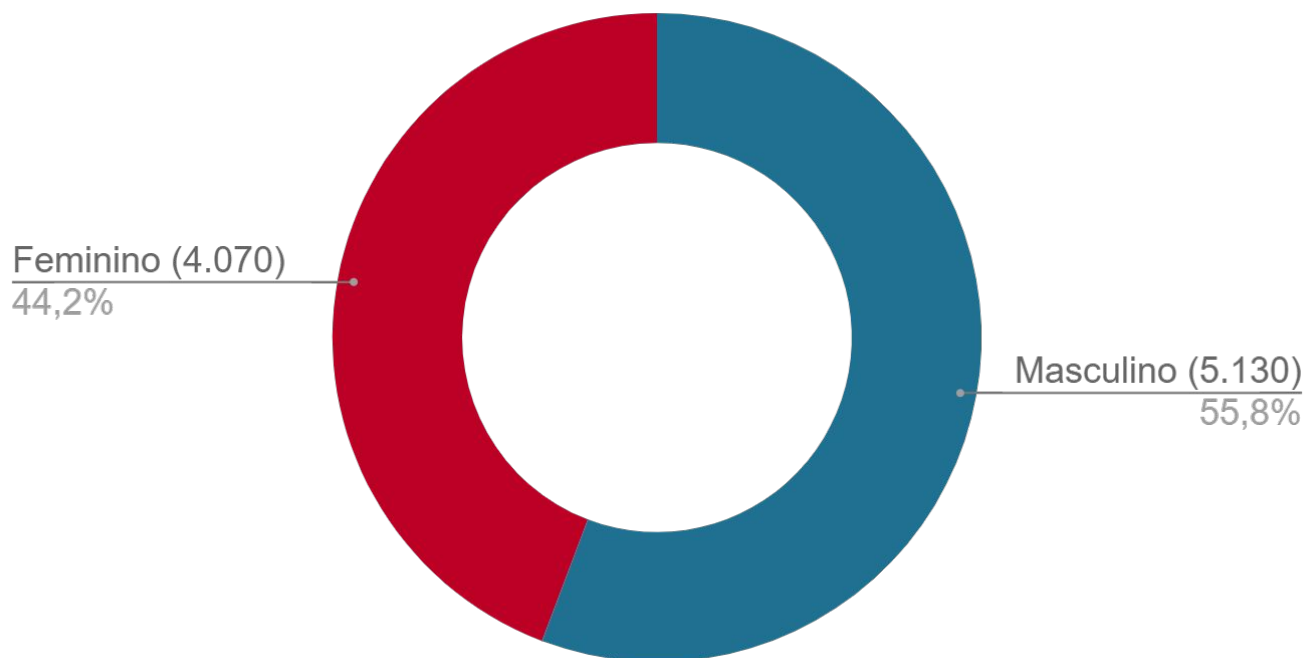
Fonte: SES / MS

*Dados sujeitos a alterações pelos municípios.



▶ Perfil dos Óbitos por COVID-19

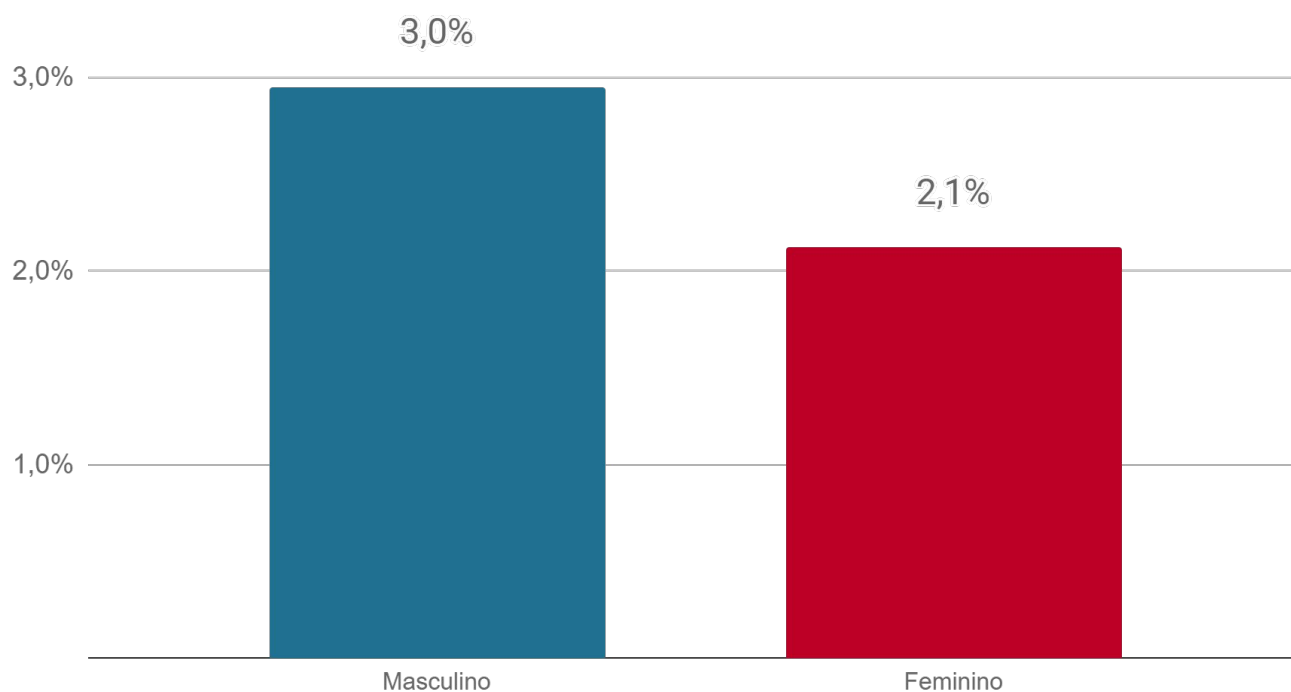
▶ Sexo



Fonte: SES / MS

*Dados sujeitos a alterações pelos municípios.

▶ Letalidade por sexo

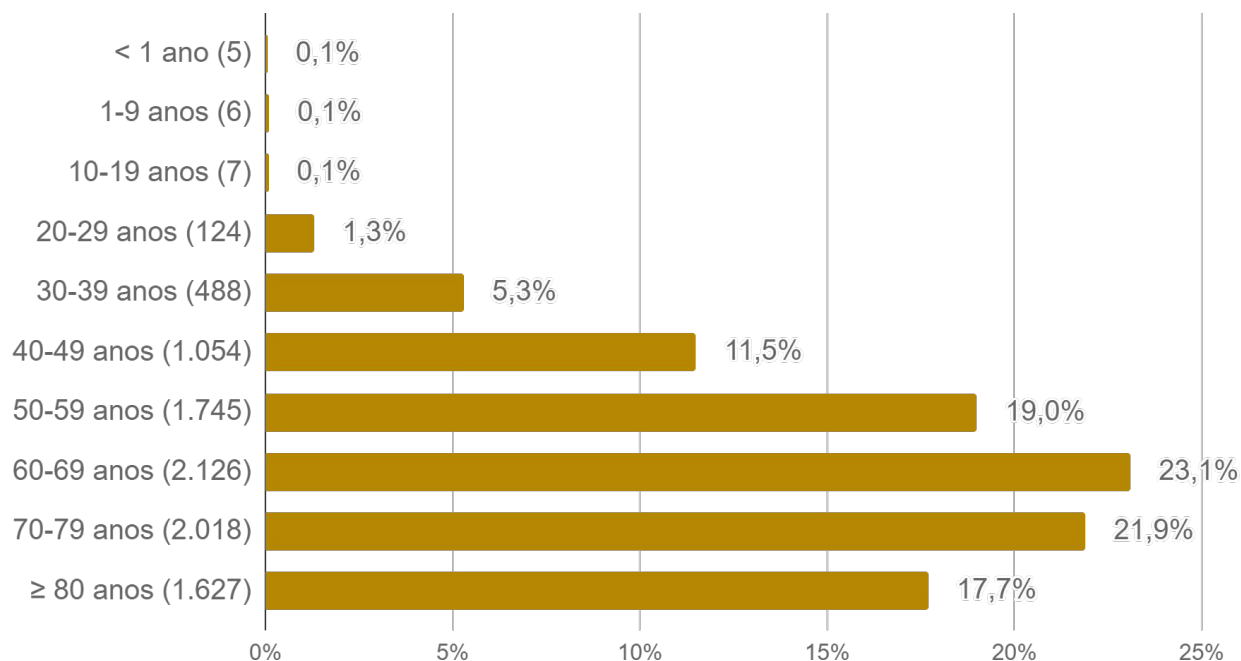


Fonte: SES / MS

*Dados sujeitos a alterações pelos municípios.

► Perfil dos Óbitos por COVID-19

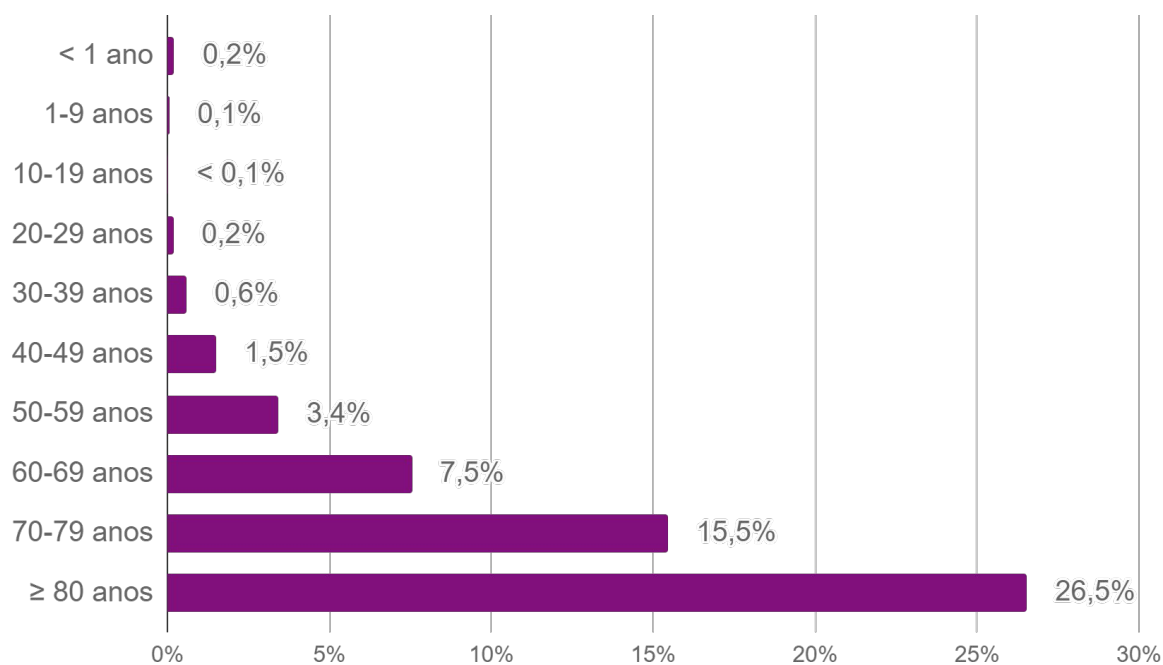
► Faixa etária



Fonte: SES / MS

*Dados sujeitos a alterações pelos municípios.

► Letalidade por faixa etária

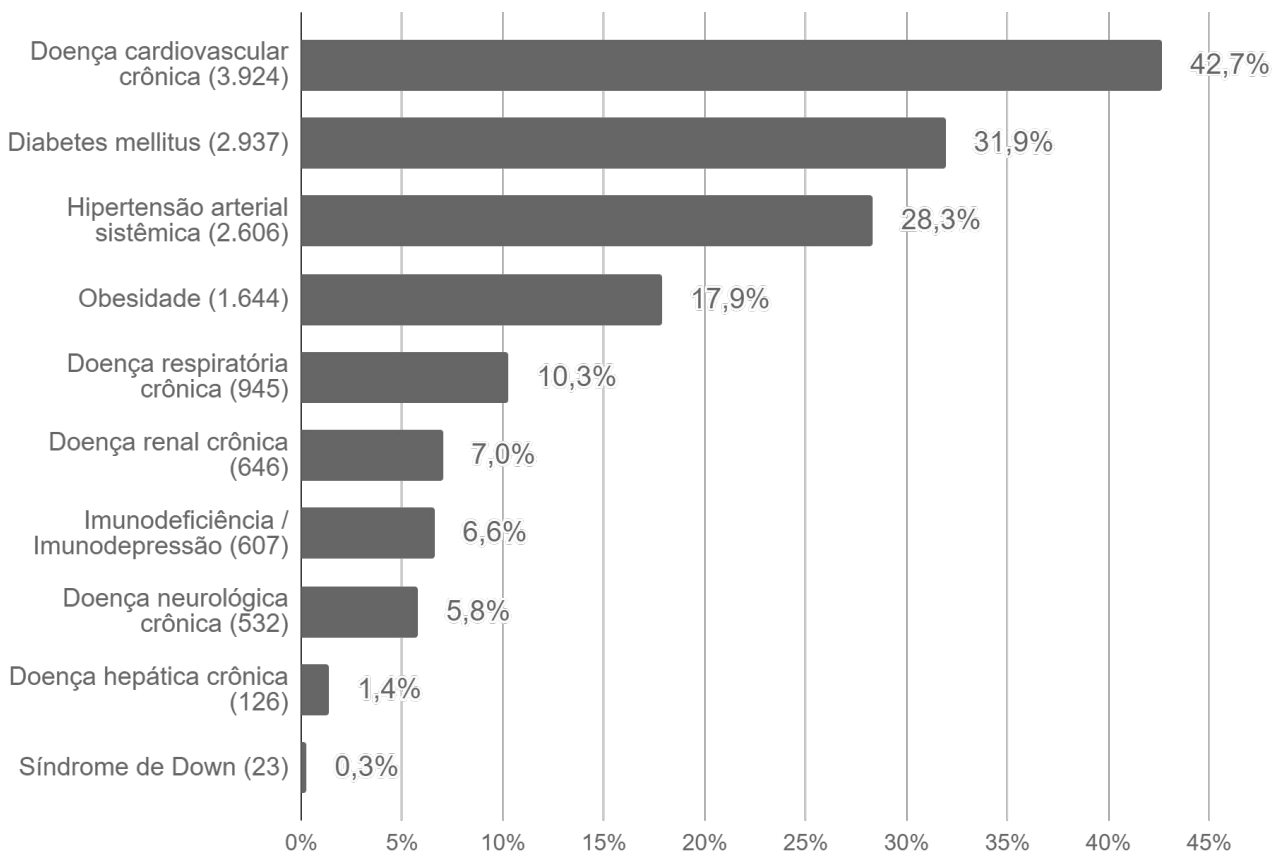
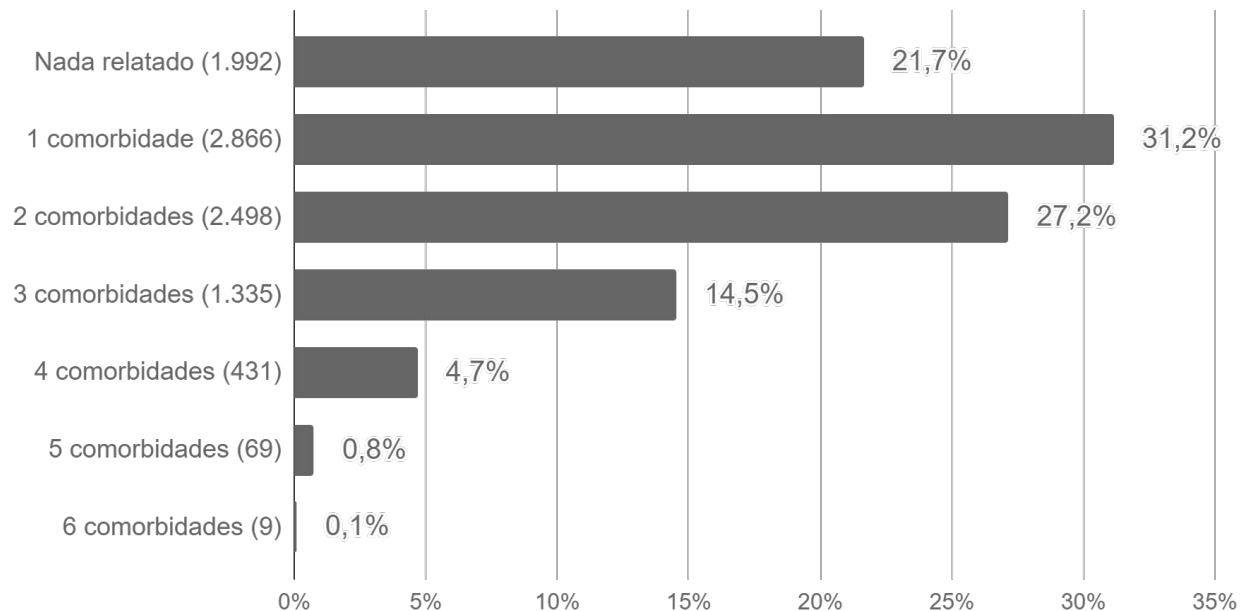


Fonte: SES / MS

*Dados sujeitos a alterações pelos municípios.

► Perfil dos Óbitos por COVID-19

► Comorbidades



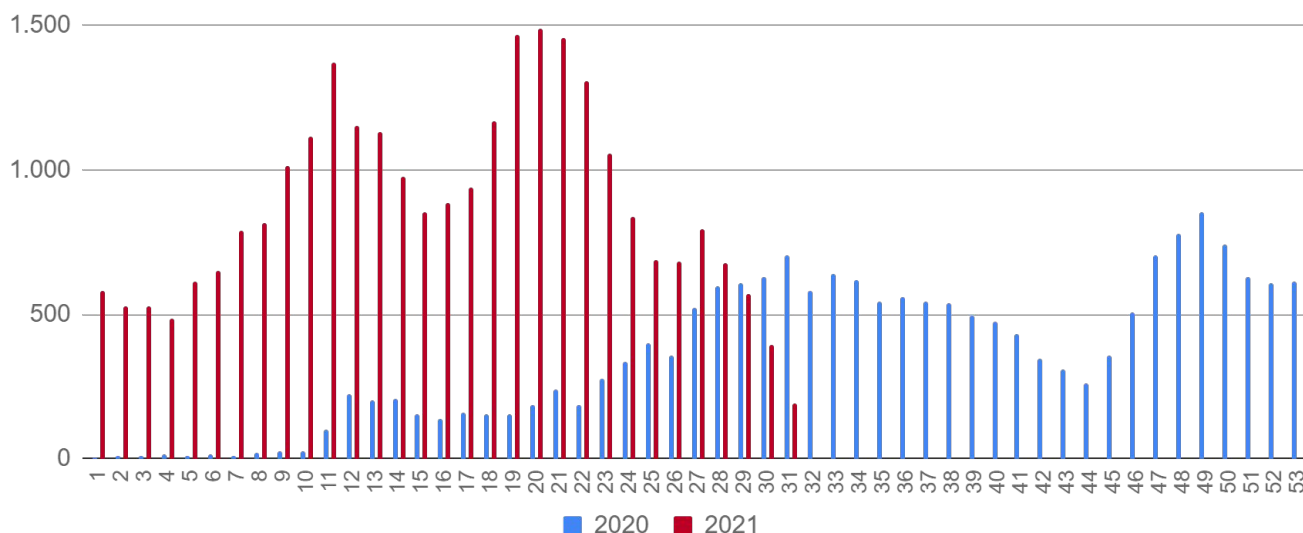
Fonte: SES / MS

*Dados sujeitos a alterações pelos municípios.

► SRAG em Mato Grosso do Sul

A Síndrome Respiratória Aguda Grave (SRAG) é uma condição clínica na qual o indivíduo apresenta um ou mais sinais de agravamento da síndrome gripal (SG). Entre os principais agentes etiológicos que contribuem para que o paciente evolua para uma SRAG, estão os vírus da influenza, vírus sincicial respiratório, adenovírus, coronavírus, entre outros; do mesmo modo que outros agentes etiológicos como diversas bactérias, leishmaniose, leptospirose, etc.

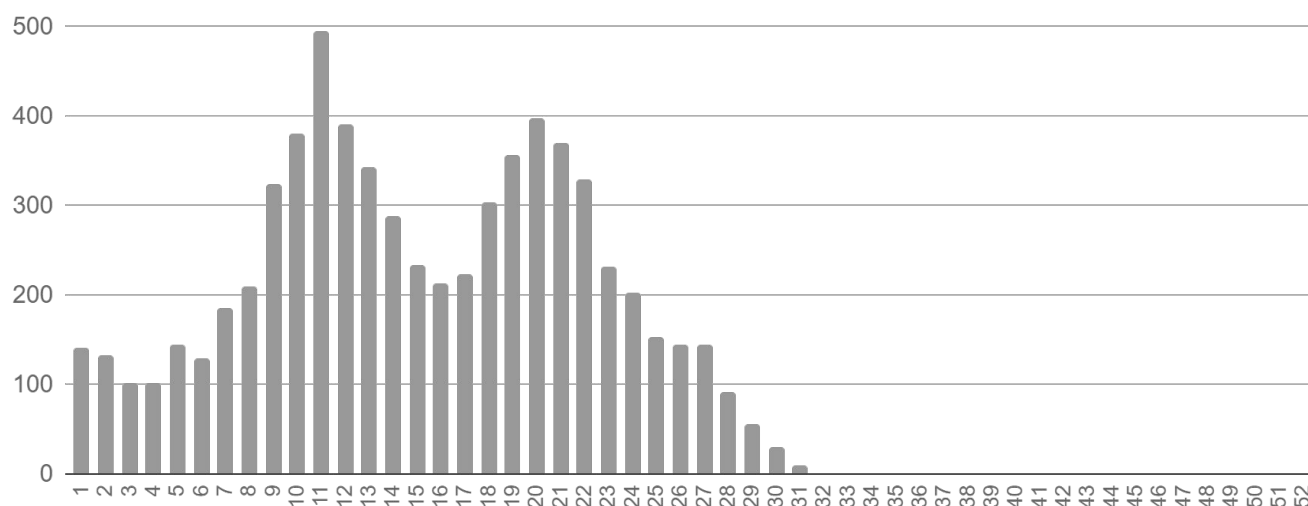
► Casos de SRAG por semana epidemiológica de início dos sintomas



Fonte: SIVEP Gripe

*Dados sujeitos a alterações pelos municípios.

► Óbitos por SRAG¹ por semana epidemiológica de início dos sintomas



¹ Todos os óbitos por SRAG (ocorridos por diversos agentes etiológicos) são submetidos a testagem pelo LACEN para diagnóstico de: Influenza (A H1N1, A H3N2, Influenza B), COVID-19 e painel viral: metapneumovírus, adenovírus, rinovírus, parainfluenza 1, parainfluenza 2, parainfluenza 3, vírus sincicial respiratório.

Fonte: SIVEP Gripe

*Dados sujeitos a alterações pelos municípios.

► Medidas Importantes

- Para contenção da transmissibilidade do COVID-19, deverá ser adotada como medida não farmacológica o isolamento domiciliar da pessoa com sintomas respiratórios e das pessoas que residam no mesmo endereço, ainda que estejam assintomáticos, devendo permanecer em isolamento pelo período máximo de 14 (quatorze) dias.
- Considera-se pessoa com sintomas respiratórios, a apresentação de tosse seca, dor de garganta, ou dificuldade respiratória, acompanhada ou não de febre.
- Os indivíduos com febre e/ou sintomas respiratórios são aconselhados a usar a máscara. É importante lavar as mãos com água e sabão ou álcool em gel a 70% antes de colocar a máscara facial. Além disso, deve-se substituir a máscara por uma nova limpa e seca, assim que ela se tornar úmida.
- As pessoas com mais de 60 anos de idade, devem observar o distanciamento social, restringindo seus deslocamentos para realização de atividades estritamente necessárias, evitando transporte de utilização coletiva, viagens e eventos esportivos, artísticos, culturais, científicos, comerciais e religiosos e outros com concentração próxima de pessoas.

► Notificação

NOTIFICAÇÃO IMEDIATA: Todos os casos devem ser registrados por serviços públicos e privados, por meio do preenchimento da ficha de **SRAG HOSPITALIZADO - SIVEP GRIPE**, dentro das primeiras 24 horas a partir da suspeita clínica.

Inserem no SIVEP GRIPE: Aquidauana, Amambai, Caarapó, Campo Grande, Chapadão do Sul, Corumbá, Costa Rica, Coxim, Dois Irmãos do Buriti, Dourados, Fátima do Sul, Jardim, Maracaju, Naviraí, Nioaque, Nova Andradina, Paraíso das Águas, Paranaíba, Ponta Porã, São Gabriel do Oeste, Sidrolândia, Três Lagoas e Sonora.

Demais municípios enviam a ficha ao CIEVS.

Plantão CIEVS 24 horas: (67) 98477-3435

cievs.ms@hotmail.com

Plantão CIEVS Estadual

DISQUE-NOTIFICA

0800-647-1650 (expediente)

(67) 3318-1823 (expediente)

(67) 98477-3435 (ligações, SMS, WhatsApp - 24 horas)

E-NOTIFICA

cievs@saude.ms.gov.br (expediente)

cievs.ms@hotmail.com (24 horas)

ENDEREÇO

Avenida do Poeta Manoel de Barros, Bloco VII
CEP: 79.031-902 - Campo Grande / MS

Visite o painel interativo COVID-19 de Mato Grosso do Sul

<http://mais.saude.ms.gov.br/>

Governador do Estado de Mato Grosso do Sul	Reinaldo Azambuja Silva
Secretário de Estado de Saúde	Geraldo Resende Pereira
Secretária de Estado de Saúde Adjunta	Crhistine Cavalheiro Maymone Gonçalves
Diretoria de Vigilância em Saúde	Larissa Domingues Castilho
Coordenadoria do CIEVS Estadual	Karine Barbosa
Gerência Técnica de Influenza e Doenças Respiratórias	Lívia de Mello Maziero

Elaboração Daniel Henrique Tsuha
Fabrícia Carvalho Chagas
Grazielli Rocha Romera
Lívia de Mello Maziero