

# Boletim Epidemiológico

# COVID-19

Agosto 2021 **20**

Vigilância em Saúde / Gerência Técnica de Influenza e Doenças Respiratórias

## Casos de COVID-19 em Mato Grosso do Sul

Casos notificados		Casos confirmados		Casos descartados	
1.023.518	100%	365.088	35,7%	655.038	64,0%

Amostras em análise		Casos sem encerramento nos sistemas pelos municípios	
346	0,0%	3.046	0,3%

Óbitos	Letalidade
9.237	2,5%

Fonte: SES / MS

\*Dados sujeitos a alterações pelos municípios.

Os dados deste boletim epidemiológico foram extraídos das bases dos sistemas de informação oficiais do Ministério da Saúde, SIVEP Gripe e e-SUS VE, gerados às 15hs do dia 19/08/2021 e publicados neste boletim às 10:30hs de 20/08/2021.

## ▶ Pontos de Testagem Complementares

### ▶ Drive-Thru COVID-19 em Campo Grande (desativado)

	Testes	Negativos	Positivos	Taxa de positividade
RT-PCR	48.352	34.128	14.224	29,4%
Teste rápido	7.379	6.989	390	5,3%

### ▶ Drive-Thru COVID-19 em Dourados (desativado)

	Testes	Negativos	Positivos	Taxa de positividade
RT-PCR	16.631	11.229	5.402	32,5%
Teste rápido	12.849	10.212	2.637	20,5%

### ▶ Drive-Thru COVID-19 em Três Lagoas (desativado)

	Testes	Negativos	Positivos	Taxa de positividade
RT-PCR	10.815	7.685	3.130	28,9%
Teste rápido	7.599	6.487	1.112	14,6%

### ▶ Drive-Thru COVID-19 em Corumbá

	Testes	Negativos	Positivos	Taxa de positividade
RT-PCR	21.099	13.442	7.657	36,3%
Teste rápido	8.764	6.427	2.337	26,7%

### ▶ Escola Estadual Lucia Martins Coelho em Campo Grande (desativado)

	Testes	Negativos	Positivos	Taxa de positividade
Teste rápido	49.398	9.092	9.598	19,4%

Fonte: Corpo de Bombeiros Militar, LACEN / MS  
\*Dados sujeitos a alterações pelos municípios.

## ▶ Evolução dos Casos Confirmados

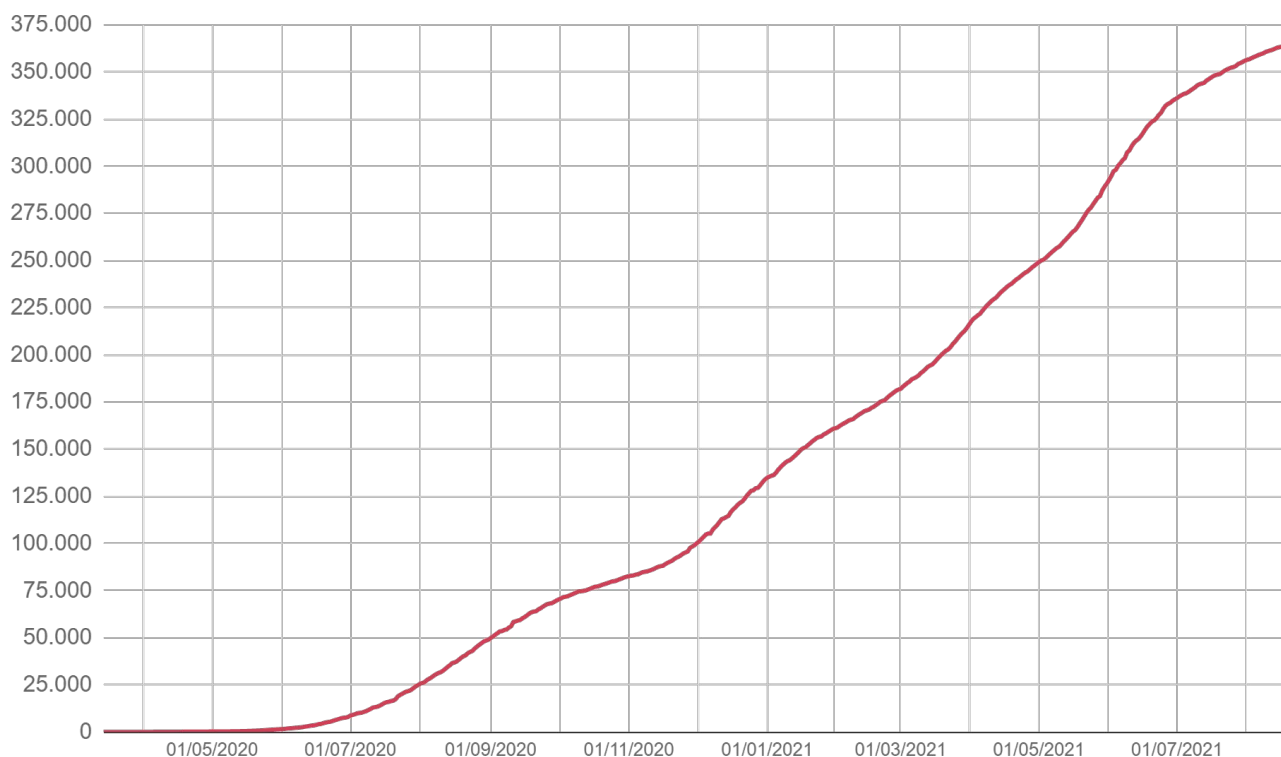
### ▶ Casos confirmados novos

Dia 19/08/2021	Dia 20/08/2021
364.563	365.088
Casos novos	Variação
+525	+0,1%

Fonte: SES / MS

\*Dados sujeitos a alterações pelos municípios.

### ▶ Casos confirmados acumulados

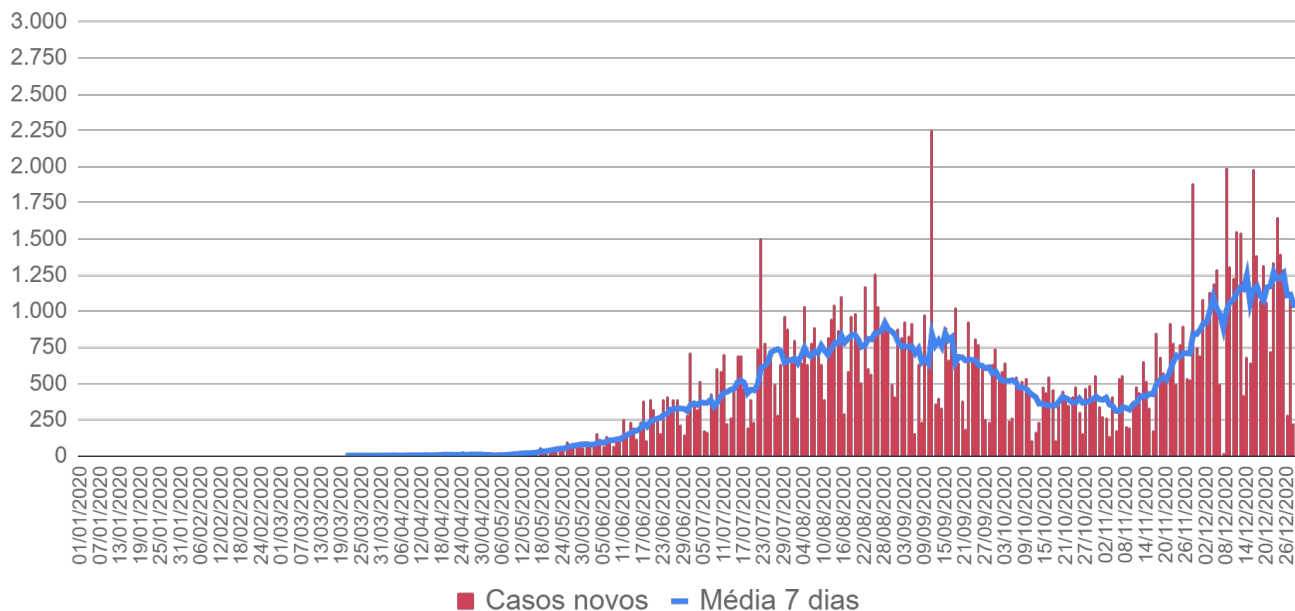


Fonte: SES / MS

\*Dados sujeitos a alterações pelos municípios.

# ► Evolução dos Casos Confirmados

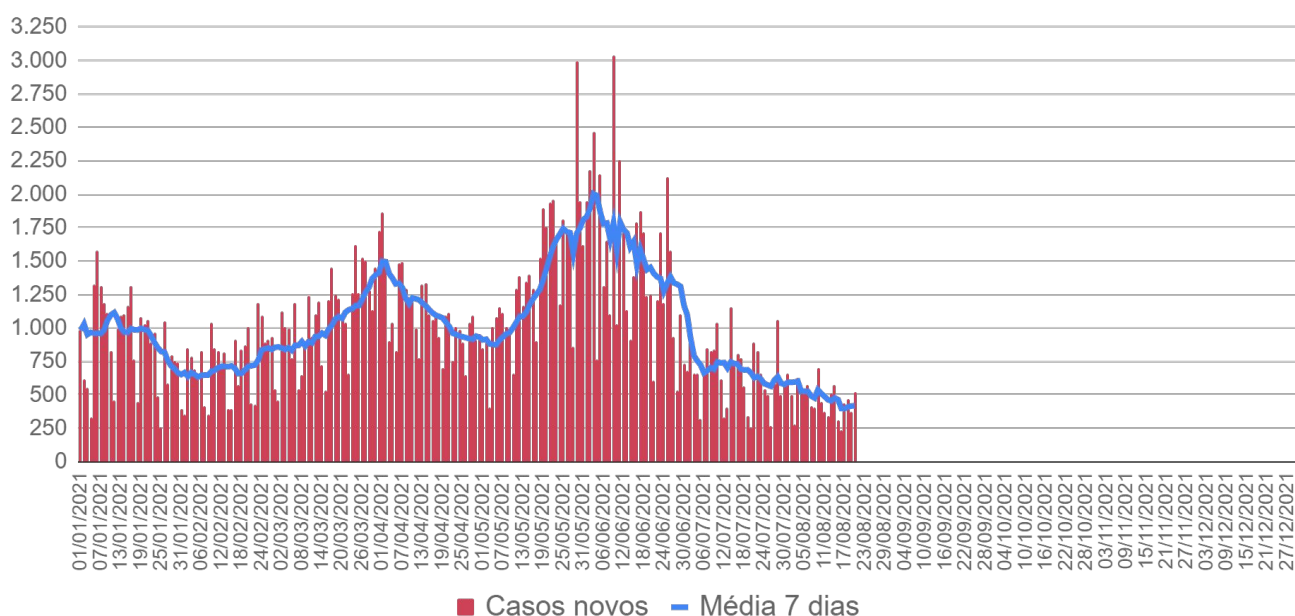
## ► Casos confirmados por dia - 2020



Fonte: SES / MS

\*Dados sujeitos a alterações pelos municípios.

## ► Casos confirmados por dia - 2021

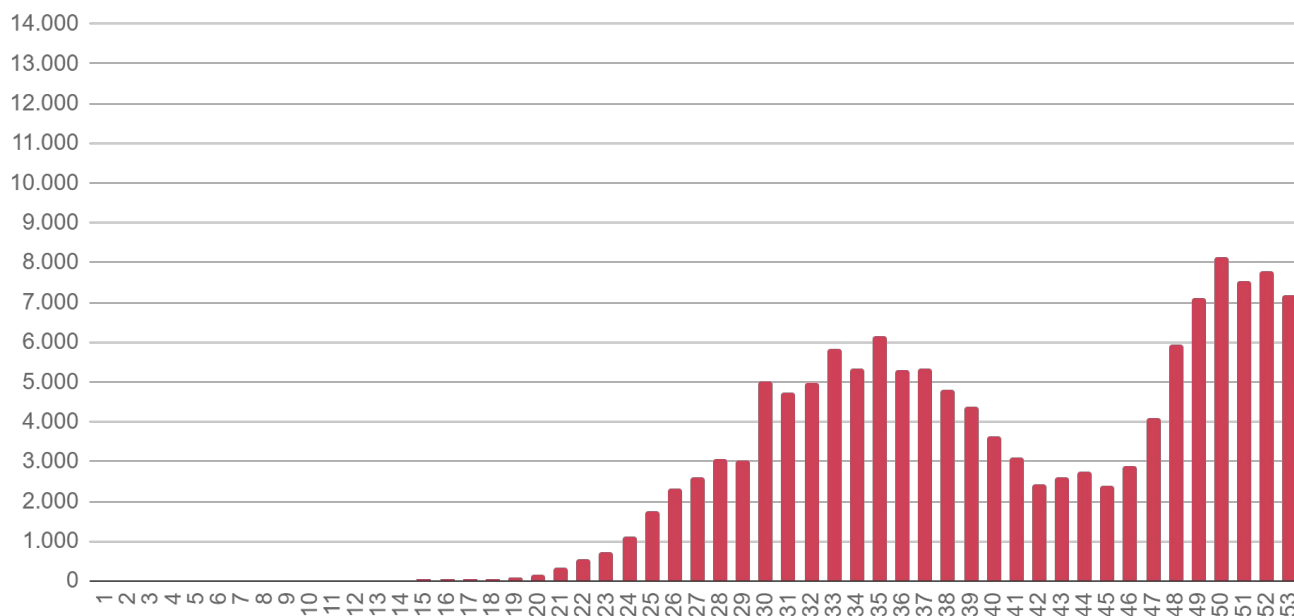


Fonte: SES / MS

\*Dados sujeitos a alterações pelos municípios.

## ▶ Evolução dos Casos Confirmados

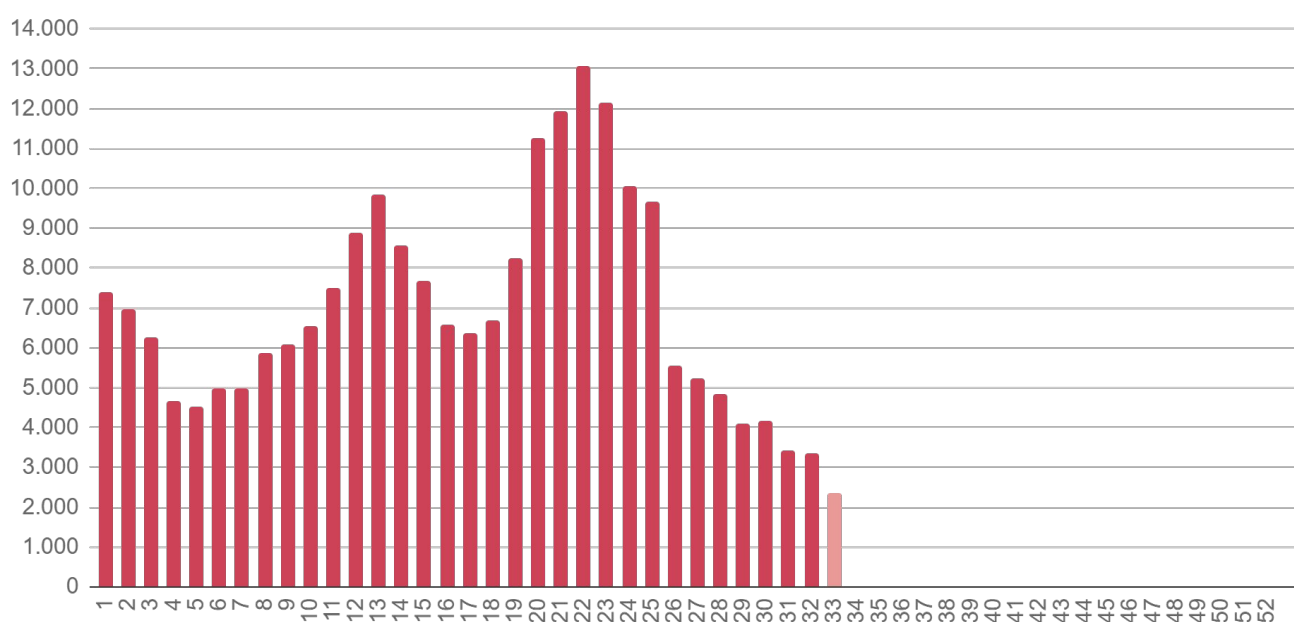
### ▶ Casos confirmados por semana epidemiológica - 2020



Fonte: SES / MS

\*Dados sujeitos a alterações pelos municípios.

### ▶ Casos confirmados por semana epidemiológica - 2021

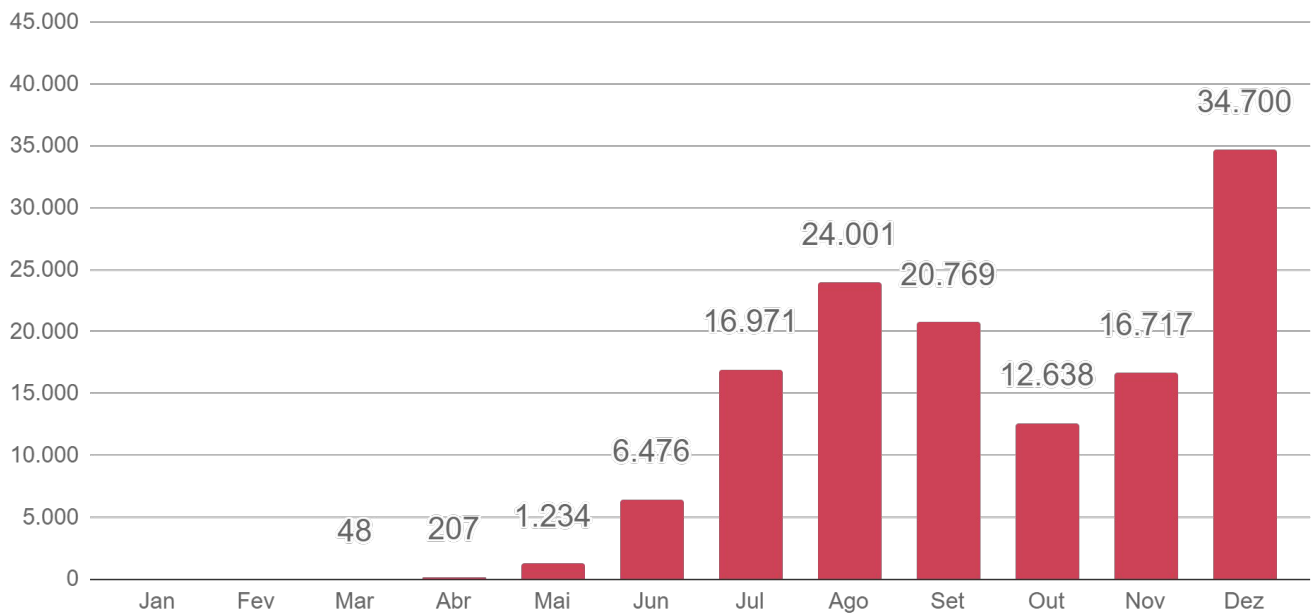


Fonte: SES / MS

\*Dados sujeitos a alterações pelos municípios.

## ► Evolução dos Casos Confirmados

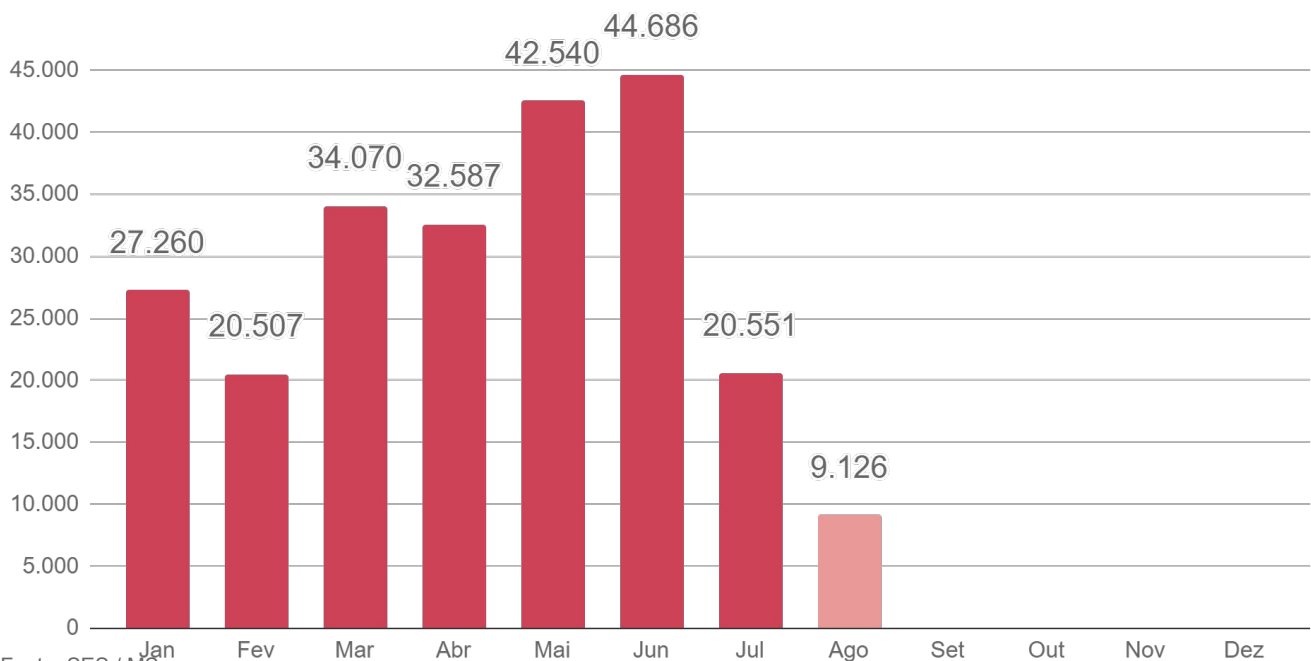
### ► Casos confirmados por mês - 2020



Fonte: SES / MS

\*Dados sujeitos a alterações pelos municípios.

### ► Casos confirmados por mês - 2021



Fonte: SES / MS

\*Dados sujeitos a alterações pelos municípios.

## ▶ Evolução dos Óbitos

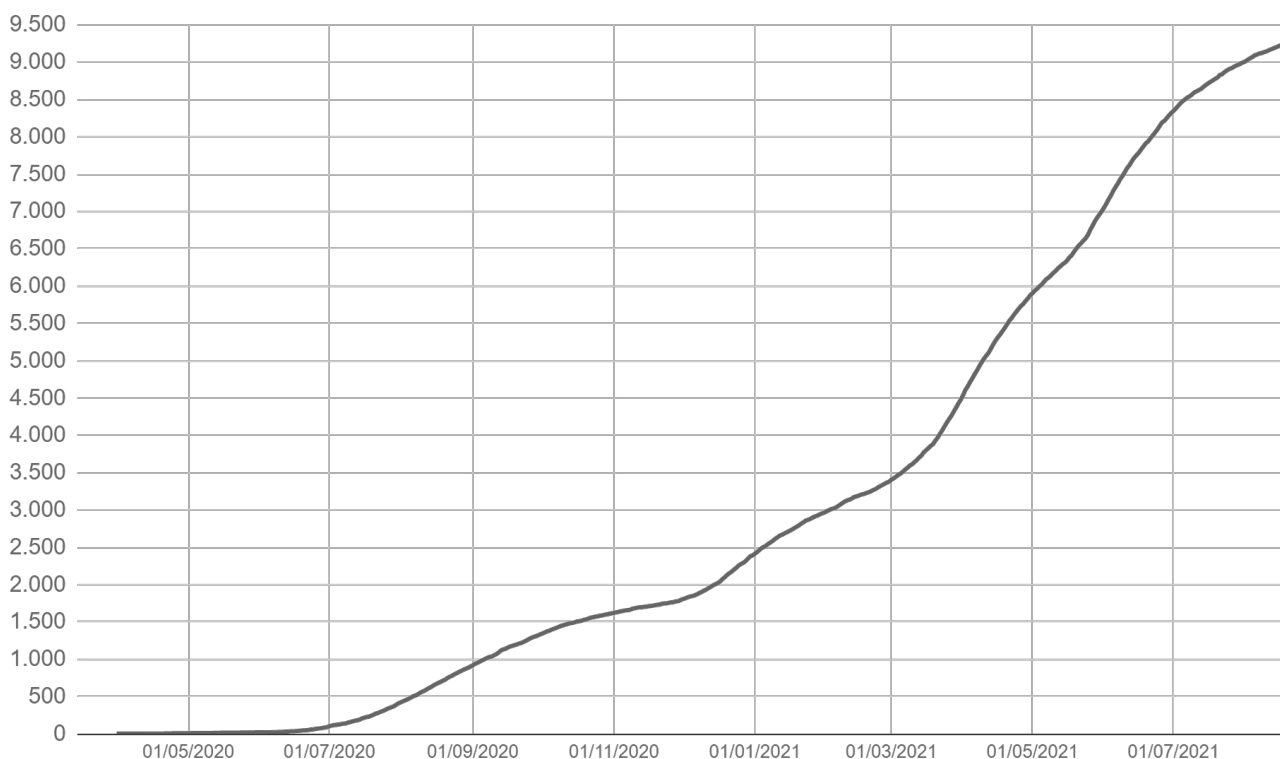
### ▶ Óbitos novos

<b>Dia 19/08/2021</b>	<b>Dia 20/08/2021</b>
<b>9.224</b>	<b>9.237</b>
<b>Óbitos novos</b>	<b>Variação</b>
<b>+13</b>	<b>+0,1%</b>

Fonte: SES / MS

\*Dados sujeitos a alterações pelos municípios.

### ▶ Óbitos acumulados por data de ocorrência

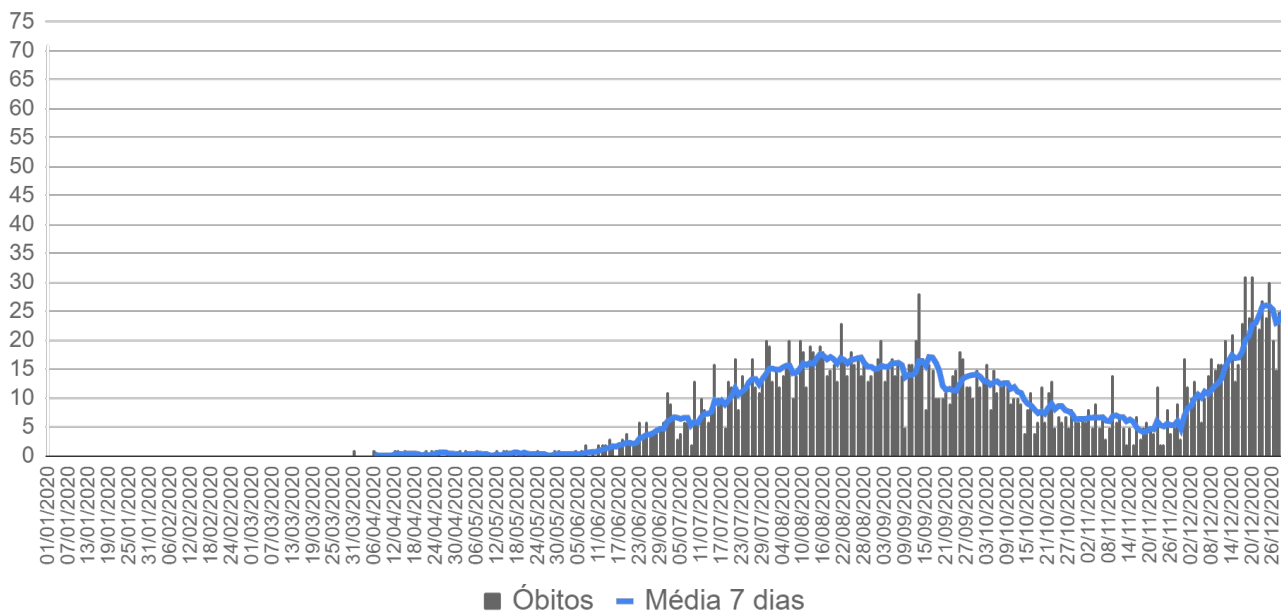


Fonte: SES / MS

\*Dados sujeitos a alterações pelos municípios.

# ► Evolução dos Óbitos

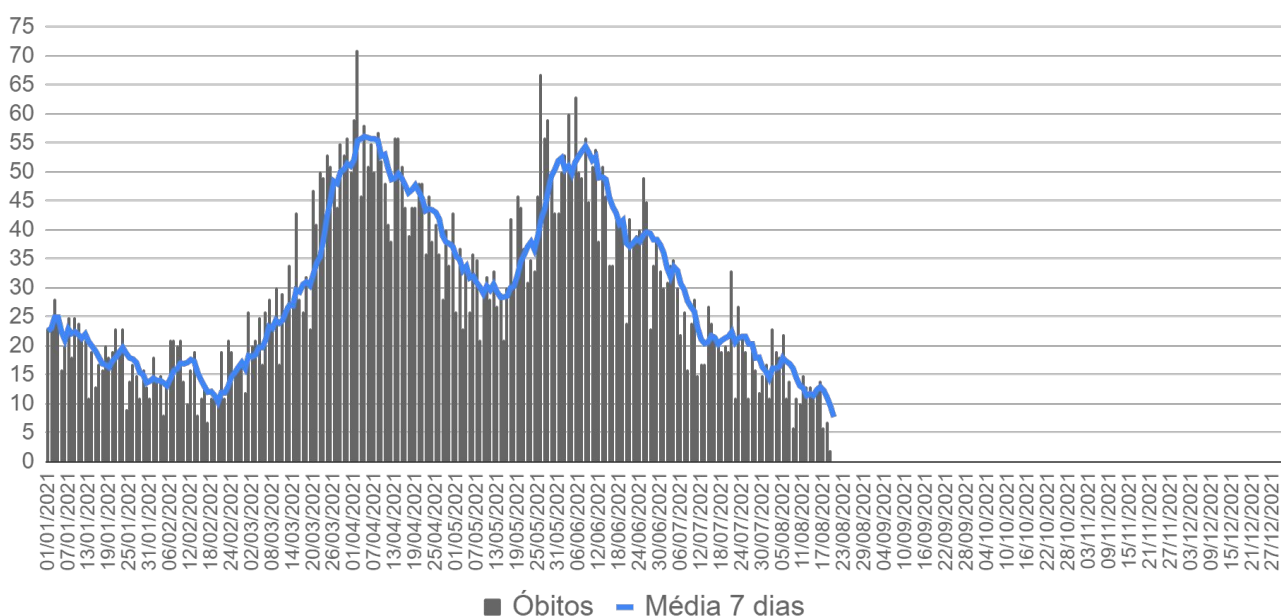
## ► Óbitos por data de ocorrência - 2020



Fonte: SES / MS

\*Dados sujeitos a alterações pelos municípios.

## ► Óbitos por data de ocorrência - 2021



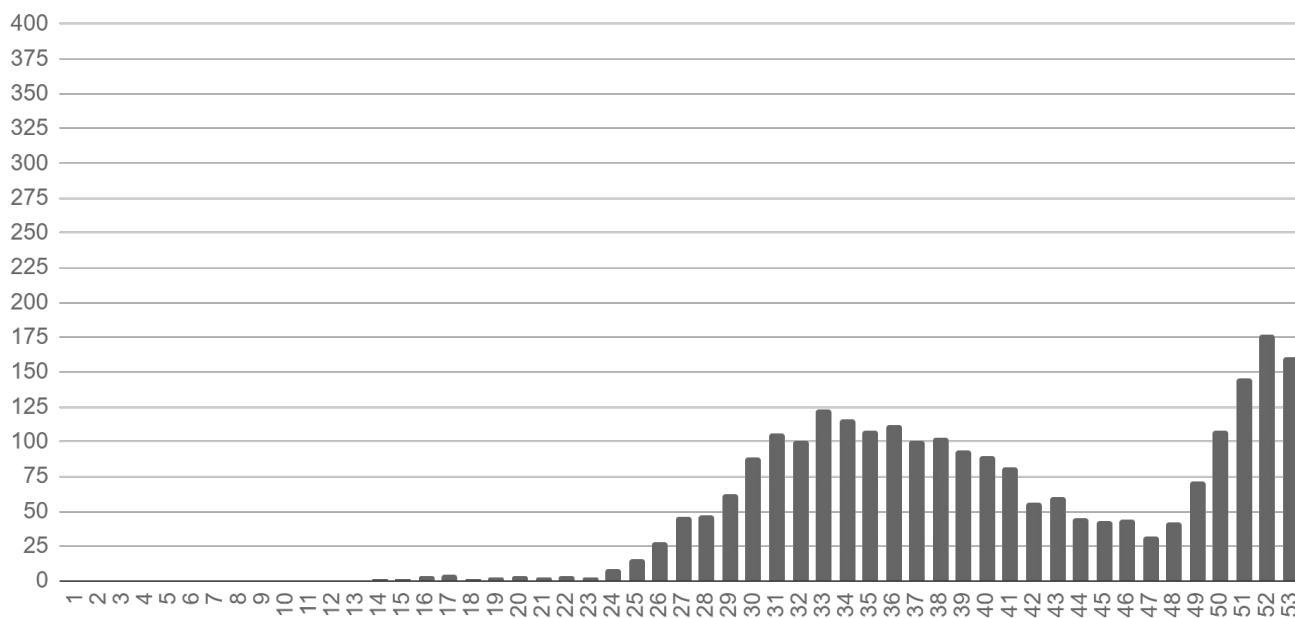
Fonte: SES / MS

\*Dados sujeitos a alterações pelos municípios.



## ▶ Evolução dos Óbitos

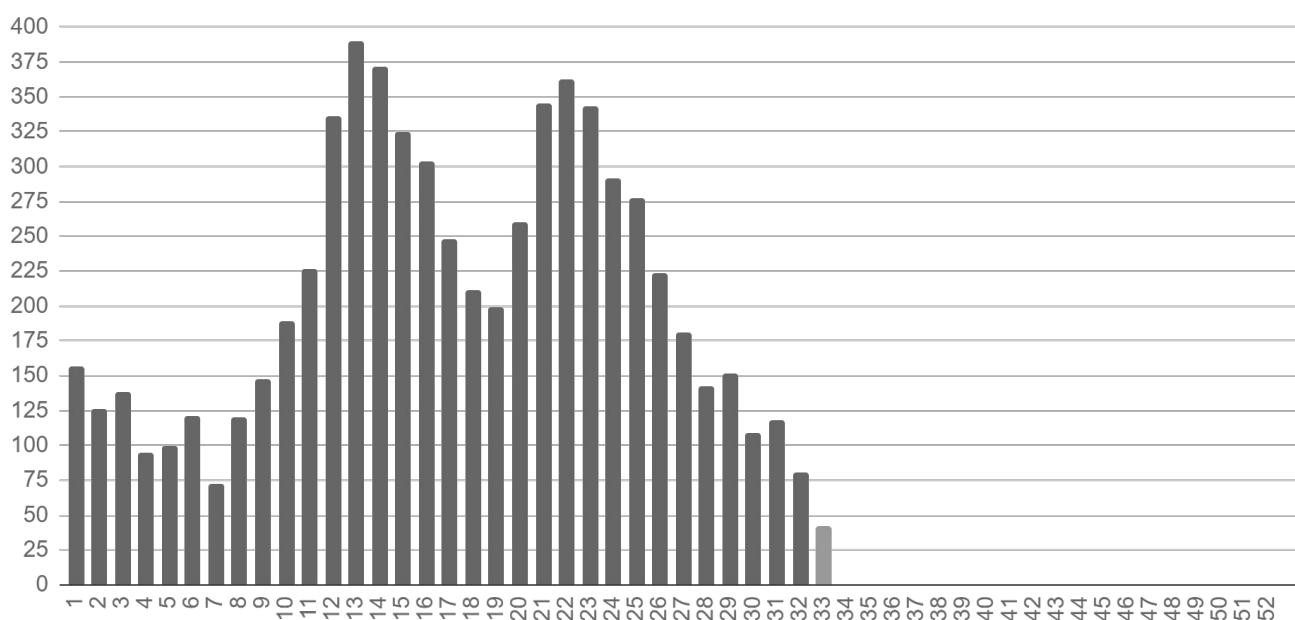
### ▶ Óbitos por semana epidemiológica de ocorrência - 2020



Fonte: SES / MS

\*Dados sujeitos a alterações pelos municípios.

### ▶ Óbitos por semana epidemiológica de ocorrência - 2021

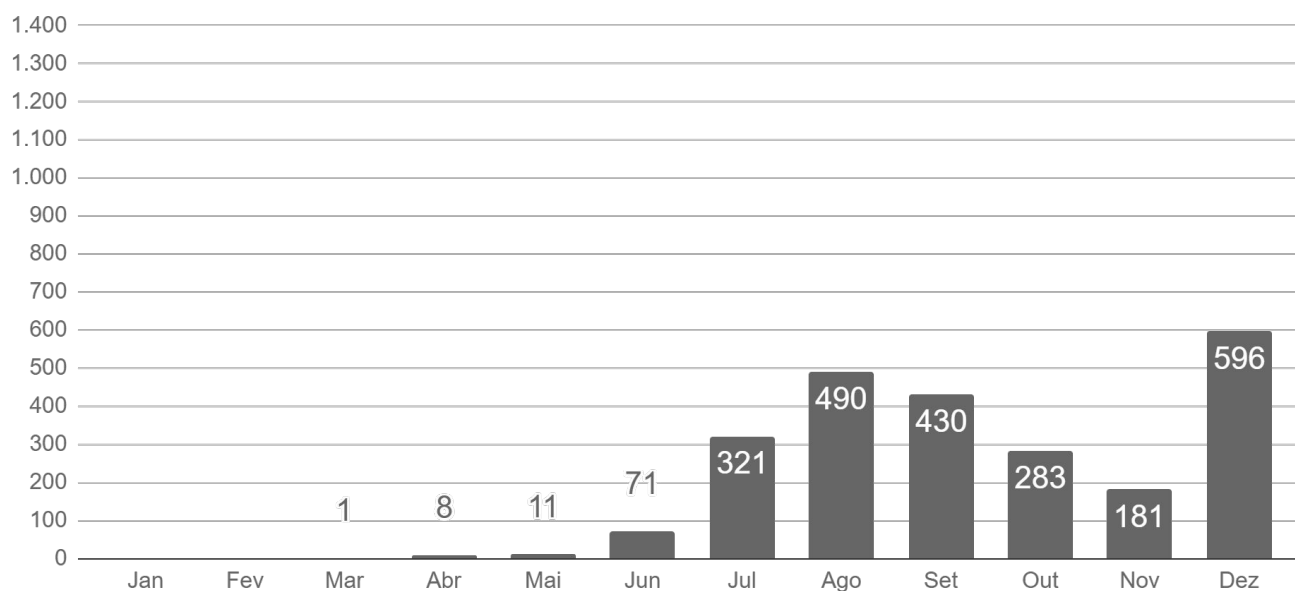


Fonte: SES / MS

\*Dados sujeitos a alterações pelos municípios.

## ▶ Evolução dos Óbitos

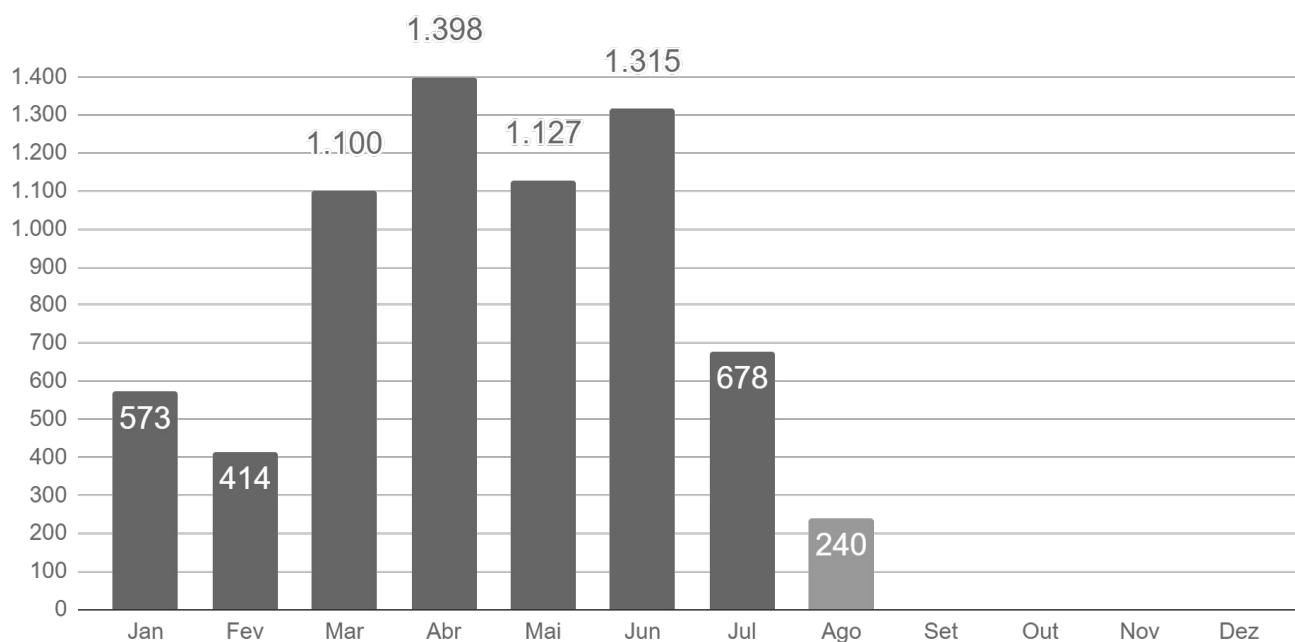
### ▶ Óbitos por mês de ocorrência - 2020



Fonte: SES / MS

\*Dados sujeitos a alterações pelos municípios.

### ▶ Óbitos por mês de ocorrência - 2021



Fonte: SES / MS

\*Dados sujeitos a alterações pelos municípios.

## ► Casos Confirmados Novos

Município	19/08/2021	20/08/2021	Casos novos	Variação
Campo Grande	131.589	131.954	+365	+0,3%
Chapadão do Sul	5.159	5.169	+10	+0,2%
Costa Rica	3.800	3.810	+10	+0,3%
Dourados	38.305	38.315	+10	+ < 0,1%
Ribas do Rio Pardo	2.780	2.790	+10	+0,4%
São Gabriel do Oeste	4.223	4.232	+9	+0,2%
Aquidauana	5.615	5.623	+8	+0,1%
Coxim	4.296	4.304	+8	+0,2%
Maracaju	6.342	6.350	+8	+0,1%
Corumbá	15.390	15.397	+7	+ < 0,1%
Ponta Porã	9.771	9.778	+7	+0,1%
Anastácio	2.584	2.590	+6	+0,2%
Jardim	2.239	2.245	+6	+0,3%
Três Lagoas	19.727	19.733	+6	+ < 0,1%
Vicentina	933	939	+6	+0,6%
Ladário	2.753	2.757	+4	+0,1%
Paranaíba	4.987	4.991	+4	+0,1%
Sidrolândia	5.306	5.310	+4	+0,1%
Fátima do Sul	2.802	2.805	+3	+0,1%
Guia Lopes da Laguna	1.053	1.056	+3	+0,3%
Naviraí	9.418	9.421	+3	+ < 0,1%
Sonora	2.018	2.021	+3	+0,1%
Água Clara	2.906	2.908	+2	+0,1%
Bonito	3.170	3.172	+2	+0,1%
Cassilândia	2.985	2.987	+2	+0,1%
Deodópolis	1.955	1.957	+2	+0,1%
Nova Andradina	3.943	3.945	+2	+0,1%
Amambai	3.257	3.258	+1	+ < 0,1%
Antônio João	538	539	+1	+0,2%
Batayporã	1.090	1.091	+1	+0,1%
Camapuã	928	929	+1	+0,1%
Dois Irmãos do Buriti	1.102	1.103	+1	+0,1%

## ► Casos Confirmados Novos

Município	19/08/2021	20/08/2021	Casos novos	Variação
Eldorado	1.331	1.332	+1	+0,1%
Iguatemi	952	953	+1	+0,1%
Ivinhema	4.850	4.851	+1	+ < 0,1%
Jateí	487	488	+1	+0,2%
Laguna Carapã	606	607	+1	+0,2%
Nova Alvorada do Sul	2.478	2.479	+1	+ < 0,1%
Paraíso das Águas	549	550	+1	+0,2%
Paranhos	548	549	+1	+0,2%
Pedro Gomes	647	648	+1	+0,2%
Rio Brilhante	4.961	4.962	+1	+ < 0,1%
Rochedo	419	420	+1	+0,2%
Selvíria	654	655	+1	+0,2%
Terenos	1.746	1.747	+1	+0,1%
Bandeirantes	640	637	-3	-0,5%
<b>Mato Grosso do Sul</b>	<b>364.563</b>	<b>365.088</b>	<b>+525</b>	<b>+0,1%</b>

## ► COVID-19 na Macrorregião de Campo Grande

Município	Casos notificados	Casos confirmados	Distribuição confirmados	Incidência	Casos sem encerramento
Alcinópolis	1.102	419	0,1%	7.735	-
Anastácio	6.422	2.590	0,7%	10.263	16
Aquidauana	14.795	5.623	1,5%	11.708	46
Bandeirantes	1.576	637	0,2%	8.767	34
Bela Vista	3.031	1.075	0,3%	4.346	2
Bodoquena	1.428	584	0,2%	7.451	9
Bonito	7.318	3.172	0,9%	14.295	19
Camapuã	2.900	929	0,3%	6.784	12
Campo Grande	384.160	131.954	36,1%	14.563	2.123
Caracol	892	362	0,1%	5.856	1
Chapadão do Sul	13.885	5.169	1,4%	19.985	50
Corguinho	744	266	0,1%	4.394	1
Costa Rica	13.279	3.810	1,0%	18.021	13
Coxim	11.119	4.304	1,2%	12.864	12
Dois Irmãos do Buriti	3.284	1.103	0,3%	9.619	8
Figueirão	623	185	0,1%	6.048	1
Guia Lopes da Laguna	2.805	1.056	0,3%	10.749	14
Jaraguari	1.068	304	0,1%	4.184	1
Jardim	6.818	2.245	0,6%	8.556	20
Maracaju	21.517	6.350	1,7%	13.223	3
Miranda	7.382	3.011	0,8%	10.670	19
Nioaque	3.451	1.059	0,3%	7.640	1
Nova Alvorada do Sul	5.599	2.479	0,7%	11.052	7
Paraíso das Águas	1.629	550	0,2%	9.728	20
Pedro Gomes	1.666	648	0,2%	8.503	2
Porto Murtinho	4.040	1.457	0,4%	8.423	-
Ribas do Rio Pardo	8.771	2.790	0,8%	11.175	144
Rio Negro	1.107	540	0,1%	11.266	6
Rio Verde de Mato Grosso	4.594	2.186	0,6%	10.945	2
Rochedo	2.053	420	0,1%	8.269	2
São Gabriel do Oeste	10.604	4.232	1,2%	15.547	31
Sidrolândia	14.157	5.310	1,5%	8.963	6
Sonora	5.879	2.021	0,6%	10.248	4
Terenos	4.718	1.747	0,5%	7.845	3

Fonte: SES / MS

\*Dados sujeitos a alterações pelos municípios.

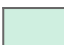
 Municípios com casos novos

## ► COVID-19 na Macrorregião de Dourados

Município	Casos notificados	Casos confirmados	Distribuição confirmados	Incidência	Casos sem encerramento
Amambai	8.843	3.258	0,9%	8.181	10
Anaurilândia	1.224	561	0,2%	6.181	-
Angélica	3.620	1.392	0,4%	12.733	8
Antônio João	1.753	539	0,1%	5.976	4
Aral Moreira	1.805	559	0,2%	4.533	-
Batayporã	3.267	1.091	0,3%	9.613	5
Caarapó	9.843	4.070	1,1%	13.304	23
Coronel Sapucaia	2.845	1.078	0,3%	7.022	3
Deodópolis	4.633	1.957	0,5%	15.072	5
Douradina	1.633	628	0,2%	10.510	-
Dourados	109.073	38.315	10,5%	16.992	45
Eldorado	2.739	1.332	0,4%	10.742	12
Fátima do Sul	8.094	2.805	0,8%	14.632	18
Glória de Dourados	2.751	1.230	0,3%	12.362	-
Iguatemi	2.441	953	0,3%	5.891	19
Itaporã	5.713	1.985	0,5%	7.889	9
Itaquiraí	4.446	2.227	0,6%	10.418	4
Ivinhema	9.688	4.851	1,3%	20.881	1
Japorã	592	216	0,1%	2.337	4
Jateí	1.374	488	0,1%	12.136	3
Juti	1.384	648	0,2%	9.548	4
Laguna Carapã	1.707	607	0,2%	8.182	3
Mundo Novo	5.721	2.339	0,6%	12.662	2
Naviraí	20.999	9.421	2,6%	16.917	20
Nova Andradina	13.690	3.945	1,1%	7.144	11
Novo Horizonte do Sul	1.603	501	0,1%	13.599	6
Paranhos	1.234	549	0,2%	3.811	-
Ponta Porã	27.908	9.778	2,7%	10.409	22
Rio Brillhante	12.132	4.962	1,4%	12.994	23
Sete Quedas	1.836	738	0,2%	6.852	-
Tacuru	2.447	733	0,2%	6.279	-
Taquarussu	1.992	264	0,1%	7.358	2
Vicentina	2.441	939	0,3%	15.371	14

Fonte: SES / MS

\*Dados sujeitos a alterações pelos municípios.

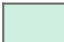
 Municípios com casos novos

## ► COVID-19 na Macrorregião de Três Lagoas

Município	Casos notificados	Casos confirmados	Distribuição confirmados	Incidência	Casos sem encerramento
Água Clara	6.612	2.908	0,8%	18.433	16
Aparecida do Taboado	7.431	3.637	1,0%	13.951	18
Bataguassu	6.871	3.502	1,0%	15.014	20
Brasilândia	3.093	1.271	0,3%	10.723	16
Cassilândia	9.292	2.987	0,8%	13.576	10
Inocência	3.074	1.091	0,3%	14.378	11
Paranaíba	12.761	4.991	1,4%	11.806	15
Santa Rita do Pardo	1.882	613	0,2%	7.759	34
Selvíria	1.503	655	0,2%	10.012	1
Três Lagoas	63.292	19.733	5,4%	16.007	276

Fonte: SES / MS

\*Dados sujeitos a alterações pelos municípios.


 Municípios com casos novos

## ► COVID-19 na Macrorregião de Corumbá

Município	Casos notificados	Casos confirmados	Distribuição confirmados	Incidência	Casos sem encerramento
Corumbá	44.680	15.397	4,2%	13.740	63
Ladário	7.140	2.757	0,8%	11.638	-

Fonte: SES / MS

\*Dados sujeitos a alterações pelos municípios.

 Municípios com casos novos

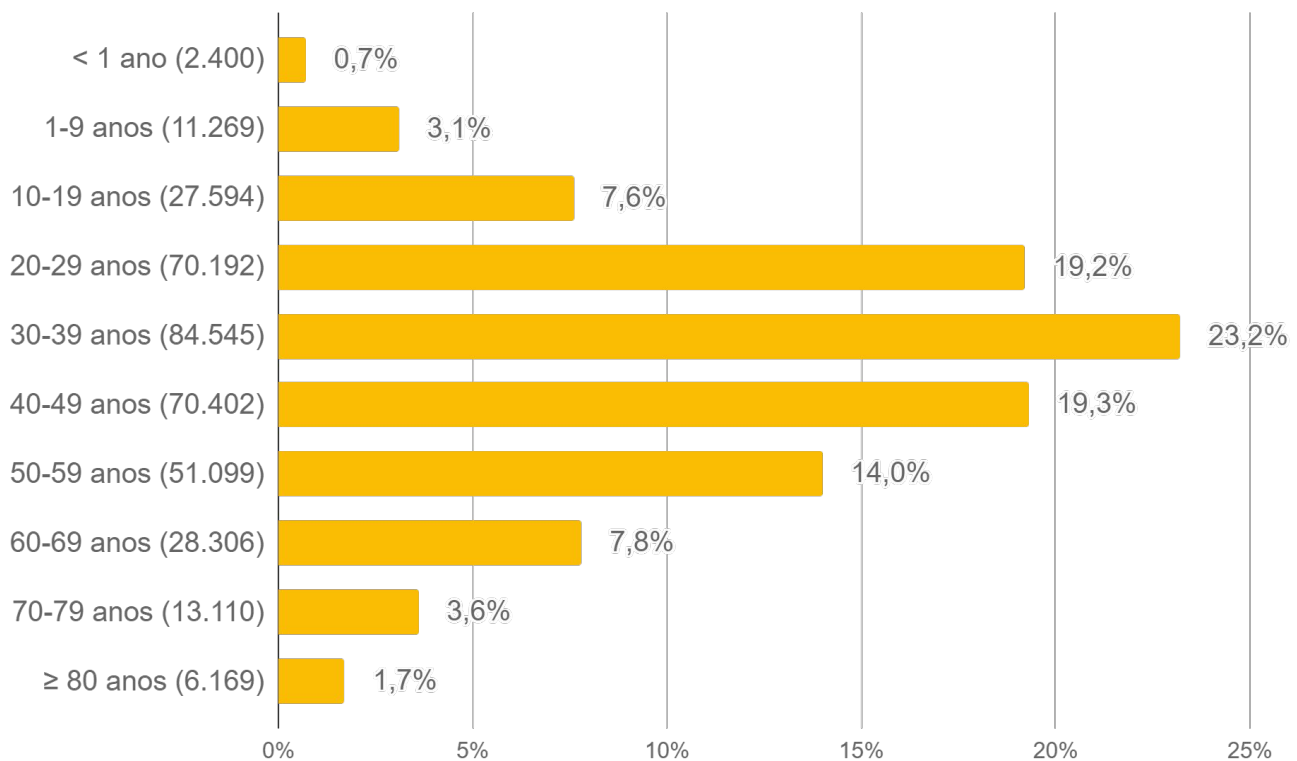
### ► Cálculo da taxa de incidência

$$\text{Taxa de incidência} = \frac{\text{casos confirmados}}{\text{população}} \times 100 \text{ mil habitantes}$$

### ► Casos sem encerramento

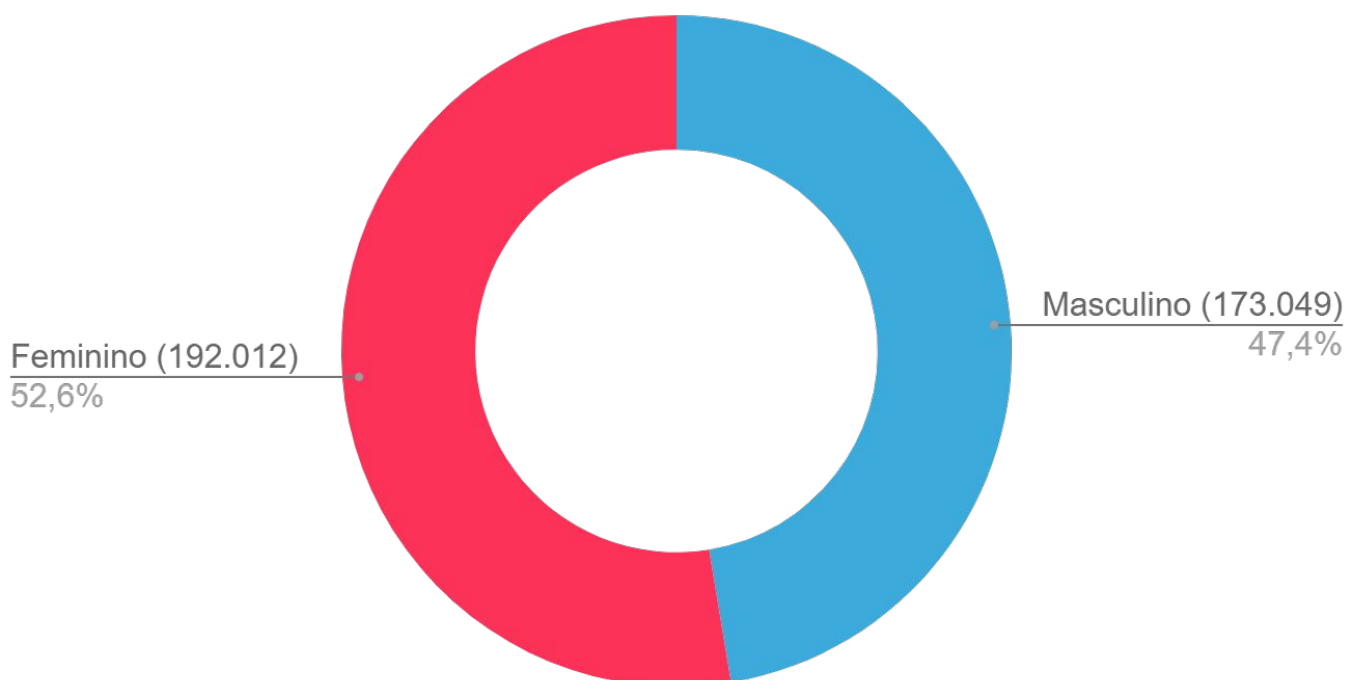
Casos sem encerramento são notificações que estão aguardando resultados de exames laboratoriais ou ainda não foram encerrados pelos municípios nos sistemas de informação e-SUS VE ou SIVEP Gripe.

## ► Perfil dos Casos Confirmados



Fonte: SES / MS

\*Dados sujeitos a alterações pelos municípios.



Fonte: SES / MS

\*Dados sujeitos a alterações pelos municípios.



## ► Casos Confirmados por Tipo de Teste

### ► Tipos de confirmação

Clínico	Clínico-epidemiológico	Clínico-imagem	Laboratorial
919 (0,3%)	3.604 (1,0%)	913 (0,3%)	359.652 (98,5%)

### ► Confirmação laboratorial

- **RT-PCR:** O diagnóstico laboratorial para identificação do vírus SARS-CoV-2 é realizado por meio das técnicas de RT-PCR em tempo real e sequenciamento parcial ou total do genoma viral.
- **Teste rápido:** O teste rápido é utilizado para detecção anticorpos IgM e IgG contra o coronavírus e tem por base a metodologia de cromatografia de fluxo lateral. São testes qualitativos para triagem e auxílio diagnóstico.
- **Sorologia:** Detecta a presença de anticorpos específicos de Classe IgA, IgM e/ou IgG contra o vírus SARS-CoV-2 pela metodologia de enzima-imunoensaio ou imunoensaio por quimioluminescência. São testes quantitativos, que fornecem dados adicionais para a interpretação dos resultados.
- **Não informado:** Quando não foi realizado o devido preenchimento pelo município notificador nos sistemas de informação oficiais (e-SUS VE e SIVEP Gripe).

Município	RT-PCR		Teste Rápido		Sorologia		Não Informado		Total
Água Clara	1.448	49,8%	1.392	47,9%			66	2,3%	2.906
Alcinópolis	124	29,9%	274	66,0%	1	0,2%	16	3,9%	415
Amambai	2.436	75,1%	707	21,8%	2	0,1%	100	3,1%	3.245
Anastácio	1.582	61,5%	967	37,6%	2	0,1%	23	0,9%	2.574
Anaurilândia	231	41,5%	313	56,2%	1	0,2%	12	2,2%	557
Angélica	920	66,2%	428	30,8%			41	3,0%	1.389
Antônio João	331	61,6%	187	34,8%			19	3,5%	537
Aparecida do Taboado	1.218	33,6%	2.327	64,1%	1		83	2,3%	3.629
Aquidauana	3.075	54,8%	2.421	43,2%	13	0,2%	101	1,8%	5.610
Aral Moreira	193	34,6%	349	62,5%	1	0,2%	15	2,7%	558
Bandeirantes	304	47,9%	326	51,3%	1	0,2%	4	0,6%	635
Bataguassu	391	11,2%	2.934	83,9%	1		171	4,9%	3.497
Batayporã	598	55,3%	470	43,4%			14	1,3%	1.082
Bela Vista	553	51,5%	491	45,7%			30	2,8%	1.074

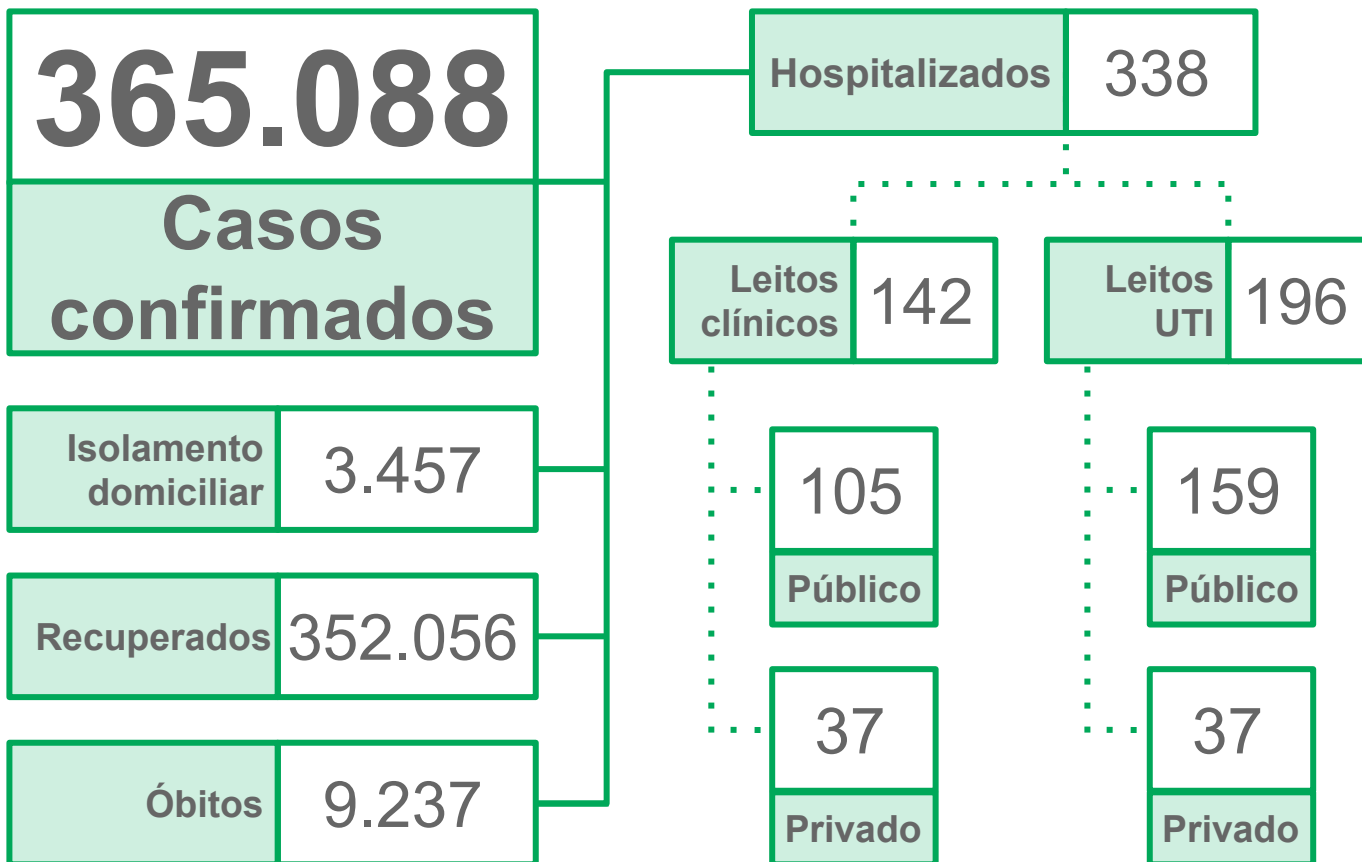
## ► Casos Confirmados por Tipo de Teste

Município	RT-PCR		Teste Rápido		Sorologia		Não Informado		Total
Bodoquena	288	50,2%	281	49,0%			5	0,9%	574
Bonito	1.278	40,4%	1.831	57,9%	2	0,1%	53	1,7%	3.164
Brasilândia	490	38,7%	744	58,7%			33	2,6%	1.267
Caarapó	1.316	32,4%	2.696	66,3%	6	0,1%	50	1,2%	4.068
Camapuã	784	84,6%	124	13,4%	3	0,3%	16	1,7%	927
Campo Grande	81.424	63,8%	41.260	32,3%	2.260	1,8%	2.758	2,2%	127.702
Caracol	173	48,5%	181	50,7%			3	0,8%	357
Cassilândia	290	9,8%	2.574	86,9%	28	0,9%	71	2,4%	2.963
Chapadão do Sul	2.557	49,6%	2.516	48,8%	4	0,1%	81	1,6%	5.158
Corguinho	233	87,9%	31	11,7%			1	0,4%	265
Coronel Sapucaia	503	46,7%	560	52,0%	3	0,3%	10	0,9%	1.076
Corumbá	8.366	54,4%	6.486	42,2%	27	0,2%	486	3,2%	15.365
Costa Rica	2.281	59,9%	1.471	38,6%			57	1,5%	3.809
Coxim	2.117	49,6%	1.996	46,8%	4	0,1%	148	3,5%	4.265
Deodópolis	559	28,6%	1.335	68,3%			60	3,1%	1.954
Dois Irmãos do Buriti	418	38,0%	678	61,6%	1	0,1%	4	0,4%	1.101
Douradina	306	49,4%	289	46,6%	1	0,2%	24	3,9%	620
Dourados	18.490	48,3%	18.764	49,0%	50	0,1%	954	2,5%	38.258
Eldorado	845	63,6%	397	29,9%	3	0,2%	84	6,3%	1.329
Fátima do Sul	1.628	58,1%	1.106	39,5%	1		66	2,4%	2.801
Figueirão	54	32,7%	101	61,2%			10	6,1%	165
Glória de Dourados	380	31,0%	816	66,6%			29	2,4%	1.225
Guia Lopes da Laguna	714	67,7%	332	31,5%	1	0,1%	8	0,8%	1.055
Iguatemi	585	61,5%	345	36,3%			21	2,2%	951
Inocência	997	91,6%	89	8,2%	1	0,1%	2	0,2%	1.089
Itaporã	1.243	62,7%	694	35,0%			47	2,4%	1.984
Itaquiraí	430	19,4%	1.723	77,5%			69	3,1%	2.222
Ivinhema	2.005	41,4%	2.743	56,6%	4	0,1%	95	2,0%	4.847
Japorã	73	34,6%	132	62,6%			6	2,8%	211
Jaraguari	206	69,8%	86	29,2%			3	1,0%	295
Jardim	1.301	58,3%	883	39,6%	1		47	2,1%	2.232
Jateí	265	54,8%	213	44,0%			6	1,2%	484
Juti	427	66,2%	208	32,2%			10	1,6%	645

## ► Casos Confirmados por Tipo de Teste

Município	RT-PCR		Teste Rápido		Sorologia		Não Informado		Total
Ladário	1.926	70,4%	772	28,2%			36	1,3%	2.734
Laguna Carapã	260	43,0%	325	53,7%	1	0,2%	19	3,1%	605
Maracaju	2.213	34,9%	3.936	62,0%	14	0,2%	181	2,9%	6.344
Miranda	1.972	65,6%	980	32,6%	10	0,3%	46	1,5%	3.008
Mundo Novo	657	28,2%	1.573	67,6%			96	4,1%	2.326
Naviraí	3.482	37,0%	5.415	57,5%	7	0,1%	509	5,4%	9.413
Nioaque	601	57,0%	430	40,8%			24	2,3%	1.055
Nova Alvorada do Sul	1.859	75,5%	590	24,0%			14	0,6%	2.463
Nova Andradina	1.772	45,1%	1.808	46,0%	2	0,1%	349	8,9%	3.931
Novo Horizonte do Sul	81	16,2%	416	83,4%			2	0,4%	499
Paraíso das Águas	328	60,0%	198	36,2%			21	3,8%	547
Paranaíba	981	21,7%	3.473	76,7%	1		71	1,6%	4.526
Paranhos	386	70,3%	157	28,6%			6	1,1%	549
Pedro Gomes	236	36,5%	395	61,1%			15	2,3%	646
Ponta Porã	3.354	34,4%	6.243	64,0%	27	0,3%	128	1,3%	9.752
Porto Murtinho	581	40,1%	832	57,4%			36	2,5%	1.449
Ribas do Rio Pardo	1.009	36,3%	1.734	62,4%			38	1,4%	2.781
Rio Brilhante	3.545	71,5%	1.299	26,2%	1		113	2,3%	4.958
Rio Negro	372	68,9%	163	30,2%			5	0,9%	540
Rio Verde de Mato Grosso	991	45,4%	1.140	52,2%	5	0,2%	49	2,2%	2.185
Rochedo	258	61,7%	159	38,0%			1	0,2%	418
Santa Rita do Pardo	130	22,1%	450	76,5%	1	0,2%	7	1,2%	588
São Gabriel do Oeste	1.950	46,1%	2.150	50,9%	13	0,3%	114	2,7%	4.227
Selvária	236	36,0%	392	59,8%			27	4,1%	655
Sete Quedas	496	67,4%	229	31,1%	1	0,1%	10	1,4%	736
Sidrolândia	1.083	20,4%	4.085	77,0%	27	0,5%	109	2,1%	5.304
Sonora	722	37,3%	1.100	56,9%	2	0,1%	110	5,7%	1.934
Tacuru	427	58,4%	297	40,6%			7	1,0%	731
Taquarussu	84	32,3%	166	63,8%			10	3,8%	260
Terenos	1.333	76,5%	392	22,5%	5	0,3%	13	0,7%	1.743
Três Lagoas	9.693	49,2%	9.052	46,0%	30	0,2%	914	4,6%	19.689
Vicentina	430	46,7%	458	49,8%	1	0,1%	31	3,4%	920
<b>Total</b>	<b>189.878</b>	<b>52,8%</b>	<b>158.080</b>	<b>44%</b>	<b>2.571</b>	<b>0,7%</b>	<b>9.123</b>	<b>2,5%</b>	<b>359.652</b>

## ► Situação Atual dos Casos Confirmados



Fonte: SES / MS

\*Dados sujeitos a alterações pelos municípios.

## ► Casos ativos



Fonte: SES / MS

\*Dados sujeitos a alterações pelos municípios.

## ► Ocupação de Leitos Hospitalares

### ► Ocupação de leitos públicos por COVID-19

	Leitos clínicos		Leitos UTI	
	Adulto	Pediátrico	Adulto	Pediátrico
<b>Leitos existentes</b>	<b>704</b>	<b>108</b>	<b>407</b>	<b>5</b>
<b>Casos confirmados</b>	<b>101</b>	<b>4</b>	<b>156</b>	<b>3</b>
<b>Casos suspeitos</b>	<b>85</b>	<b>15</b>	<b>36</b>	<b>2</b>
<b>Taxa de ocupação</b>	<b>186 (26%)</b>	<b>19 (18%)</b>	<b>192 (47%)</b>	<b>5 (100%)</b>

Fonte: CORE, Central de Regulação de Campo Grande, Central de Regulação de Dourados, CNES e Resolução 183 CIB/MS, Agosto/2021  
\*Dados sujeitos a alterações pelos municípios.

### ► Ocupação de leitos privados por COVID-19

	Leitos clínicos		Leitos UTI	
	Adulto	Pediátrico	Adulto	Pediátrico
<b>Leitos existentes</b>	<b>160</b>	<b>11</b>	<b>86</b>	<b>1</b>
<b>Casos confirmados</b>	<b>37</b>	<b>0</b>	<b>37</b>	<b>0</b>
<b>Casos suspeitos</b>	<b>13</b>	<b>0</b>	<b>2</b>	<b>0</b>
<b>Taxa de ocupação</b>	<b>50 (31%)</b>	<b>0 (0%)</b>	<b>39 (45%)</b>	<b>0 (0%)</b>

Fonte: COVID Hospitalar  
\*Dados sujeitos a alterações pelos municípios.

$$\text{Taxa de ocupação (\%)} = \frac{\text{casos confirmados} + \text{casos suspeitos de COVID-19}}{\text{leitos existentes}}$$

## ► Ocupação de Leitos Hospitalares

### ► Ocupação de leitos UTI SUS por macrorregião de internação

	Leitos UTI SUS Ofertados Global <sup>1</sup>	Confirmados COVID-19	Suspeitos COVID-19	Não COVID-19 <sup>2</sup>	Ocupação Global <sup>3</sup>
<b>Macrorregião Campo Grande<sup>4</sup></b>	<b>358</b>	<b>32%</b>	<b>6%</b>	<b>29%</b>	<b>67%</b>
<b>Macrorregião Dourados<sup>5</sup></b>	<b>158</b>	<b>16%</b>	<b>7%</b>	<b>31%</b>	<b>54%</b>
<b>Macrorregião Três Lagoas</b>	<b>60</b>	<b>23%</b>	<b>7%</b>	<b>15%</b>	<b>45%</b>
<b>Macrorregião Corumbá</b>	<b>27</b>	<b>11%</b>	<b>0%</b>	<b>19%</b>	<b>30%</b>

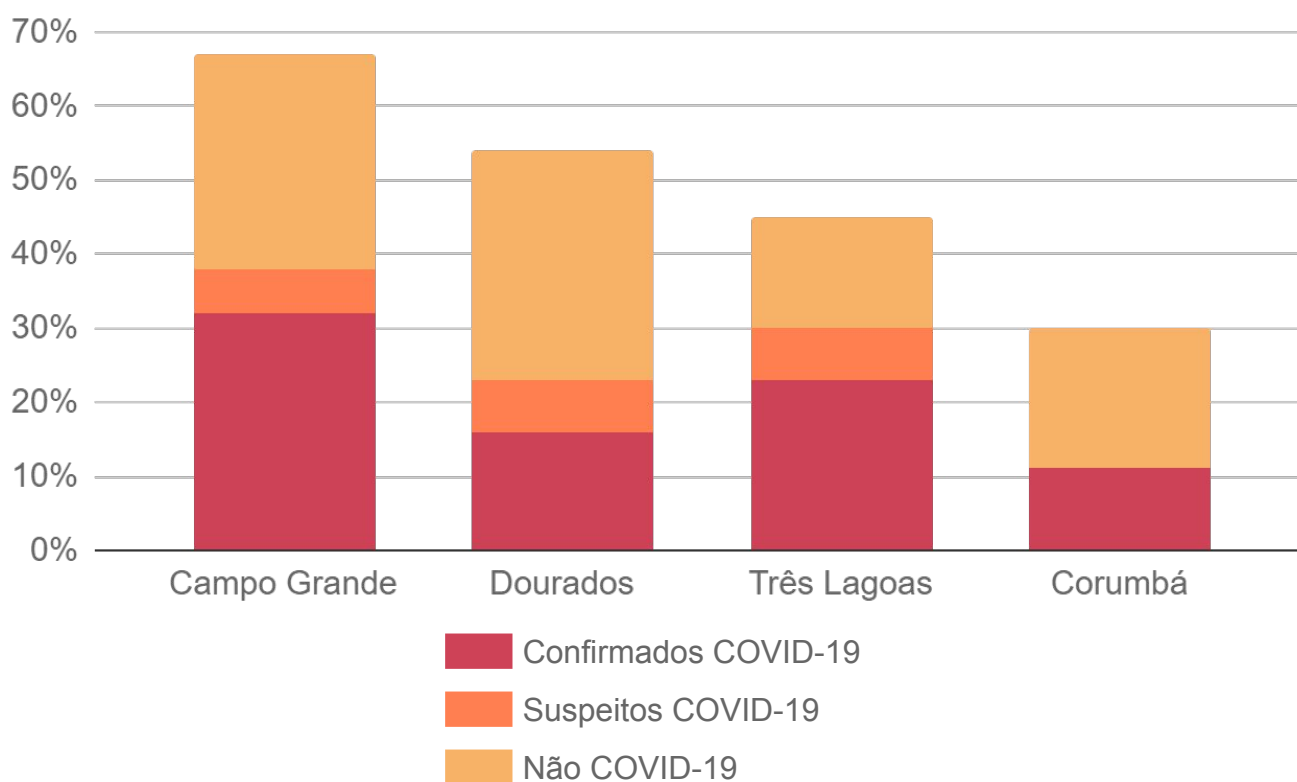
1) Global: representa todos os leitos UTI, incluindo leitos UTI para COVID-19 e UTI geral.

2) Não COVID-19: representa os leitos UTI geral + leitos UTI para COVID-19 que possuem pacientes internados por outros agravos.

3) O excedente da capacidade, quando houver, representa pacientes em leitos COVID-19 ainda não habilitados pelo SUS, mantidos pelas secretarias municipais e estadual de saúde.

4) Dados informados pelos NIR dos estabelecimentos hospitalares do município de Campo Grande

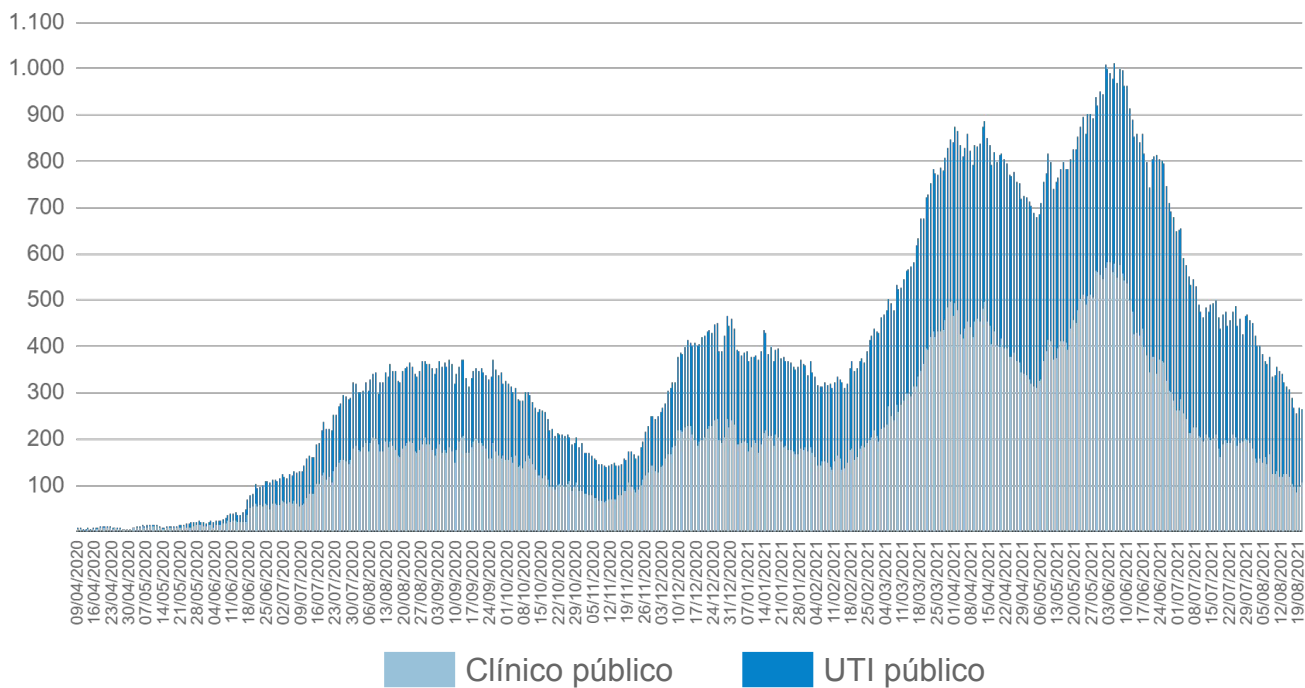
5) Dados referentes aos hospitais do município de Dourados são fornecidos pela Central de Regulação de Dourados.



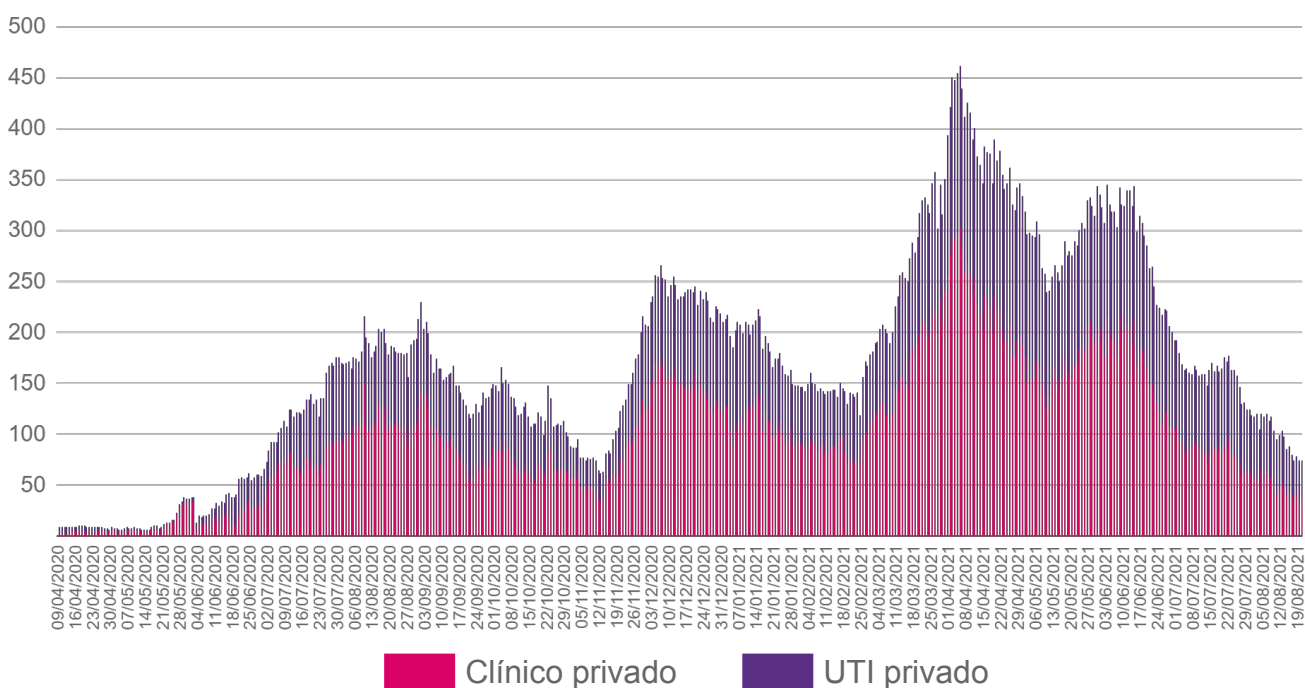
Fonte: CORE, Central de Regulação de Campo Grande, Central de Regulação de Dourados, CNES e Resolução 183 CIB/MS, Agosto/2021  
\*Dados sujeitos a alterações pelos municípios.

# ▶ Ocupação de Leitos Hospitalares

## ▶ Evolução da ocupação de leitos públicos



## ▶ Evolução da ocupação de leitos privados



Fonte: SES / MS

\*Dados sujeitos a alterações pelos municípios.

## ► Frequência e Distribuição dos Casos Confirmados

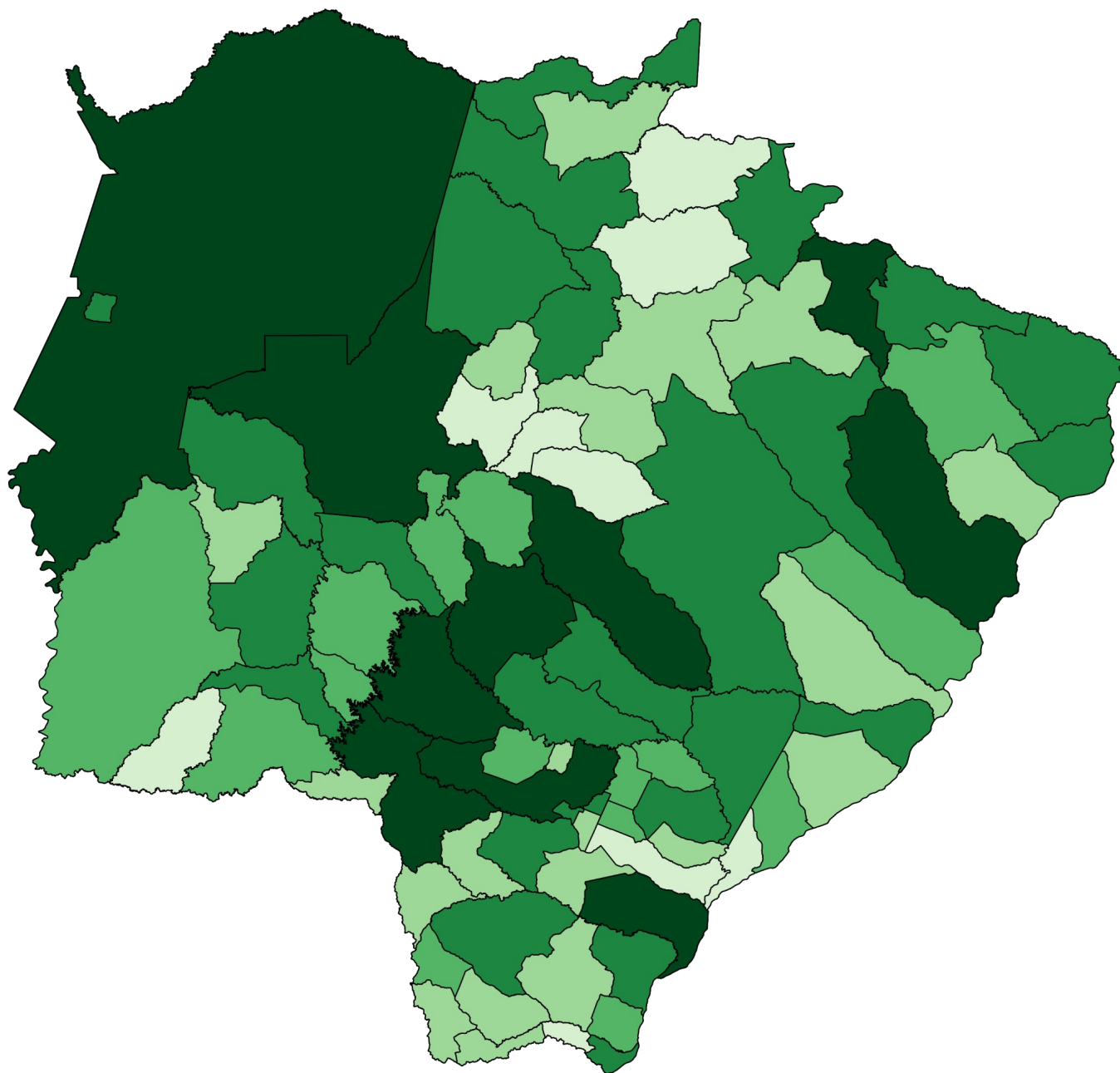
### ► Em ordem decrescente de casos confirmados

	Município	Casos	%
	Mato Grosso do Sul	365.088	100%
1 =	Campo Grande	131.954	36,1%
2 =	Dourados	38.315	10,5%
3 =	Três Lagoas	19.733	5,4%
4 =	Corumbá	15.397	4,2%
5 =	Ponta Porã	9.778	2,7%
6 =	Naviraí	9.421	2,6%
7 =	Maracaju	6.350	1,7%
8 =	Aquidauana	5.623	1,5%
9 =	Sidrolândia	5.310	1,5%
10 =	Chapadão do Sul	5.169	1,4%
11 =	Paranaíba	4.991	1,4%
12 =	Rio Brilhante	4.962	1,4%
13 =	Ivinhema	4.851	1,3%
14 =	Coxim	4.304	1,2%
15 =	São Gabriel do Oeste	4.232	1,2%
16 =	Caarapó	4.070	1,1%
17 =	Nova Andradina	3.945	1,1%
18 =	Costa Rica	3.810	1,0%
19 =	Aparecida do Taboado	3.637	1,0%
20 =	Bataguassu	3.502	1,0%
21 =	Amambai	3.258	0,9%
22 =	Bonito	3.172	0,9%
23 =	Miranda	3.011	0,8%
24 =	Cassilândia	2.987	0,8%
25 =	Água Clara	2.908	0,8%
26 =	Fátima do Sul	2.805	0,8%
27 =	Ribas do Rio Pardo	2.790	0,8%
28 =	Ladário	2.757	0,8%
29 =	Anastácio	2.590	0,7%
30 =	Nova Alvorada do Sul	2.479	0,7%
31 =	Mundo Novo	2.339	0,6%
32 =	Jardim	2.245	0,6%
33 =	Itaquiraí	2.227	0,6%
34 =	Rio Verde de Mato Grosso	2.186	0,6%
35 =	Sonora	2.021	0,6%
36 =	Itaporã	1.985	0,5%
37 =	Deodápolis	1.957	0,5%
38 =	Terenos	1.747	0,5%
39 =	Porto Murtinho	1.457	0,4%

	Município	Casos	%
40 =	Angélica	1.392	0,4%
41 =	Eldorado	1.332	0,4%
42 =	Brasilândia	1.271	0,3%
43 =	Glória de Dourados	1.230	0,3%
44 =	Dois Irmãos do Buriti	1.103	0,3%
45 ▲	Batayporã	1.091	0,3%
45 =	Inocência	1.091	0,3%
46 ▲	Coronel Sapucaia	1.078	0,3%
47 ▲	Bela Vista	1.075	0,3%
48 ▲	Nioaque	1.059	0,3%
49 ▲	Guia Lopes da Laguna	1.056	0,3%
50 ▲	Iguatemi	953	0,3%
51 ▲	Vicentina	939	0,3%
52 ▲	Camapuã	929	0,3%
53 ▲	Sete Quedas	738	0,2%
54 ▲	Tacuru	733	0,2%
55 ▲	Selvéria	655	0,2%
56 ▲	Juti	648	0,2%
56 ▲	Pedro Gomes	648	0,2%
57 ▲	Bandeirantes	637	0,2%
58 ▲	Douradina	628	0,2%
59 ▲	Santa Rita do Pardo	613	0,2%
60 ▲	Laguna Carapã	607	0,2%
61 ▲	Bodoquena	584	0,2%
62 ▲	Anaurilândia	561	0,2%
63 ▲	Aral Moreira	559	0,2%
64 ▲	Paraíso das Águas	550	0,2%
65 ▲	Paranhos	549	0,2%
66 ▲	Rio Negro	540	0,1%
67 ▲	Antônio João	539	0,1%
68 ▲	Novo Horizonte do Sul	501	0,1%
69 ▲	Jateí	488	0,1%
70 ▲	Rochedo	420	0,1%
71 ▲	Alcinópolis	419	0,1%
72 ▲	Caracol	362	0,1%
73 ▲	Jaraguari	304	0,1%
74 ▲	Corguinho	266	0,1%
75 ▲	Taquarussu	264	0,1%
76 ▲	Japorã	216	0,1%
77 ▲	Figueirão	185	0,1%

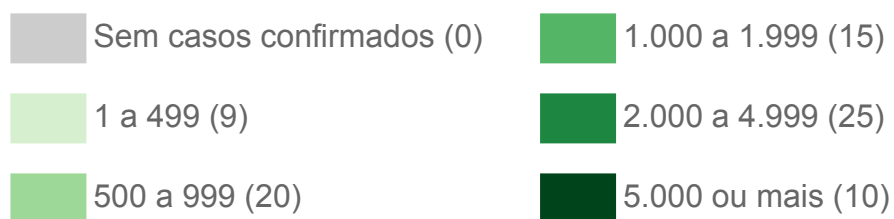


## ► Distribuição Espacial dos Casos Confirmados



Fonte: SES / MS

\*Dados sujeitos a alterações pelos municípios.



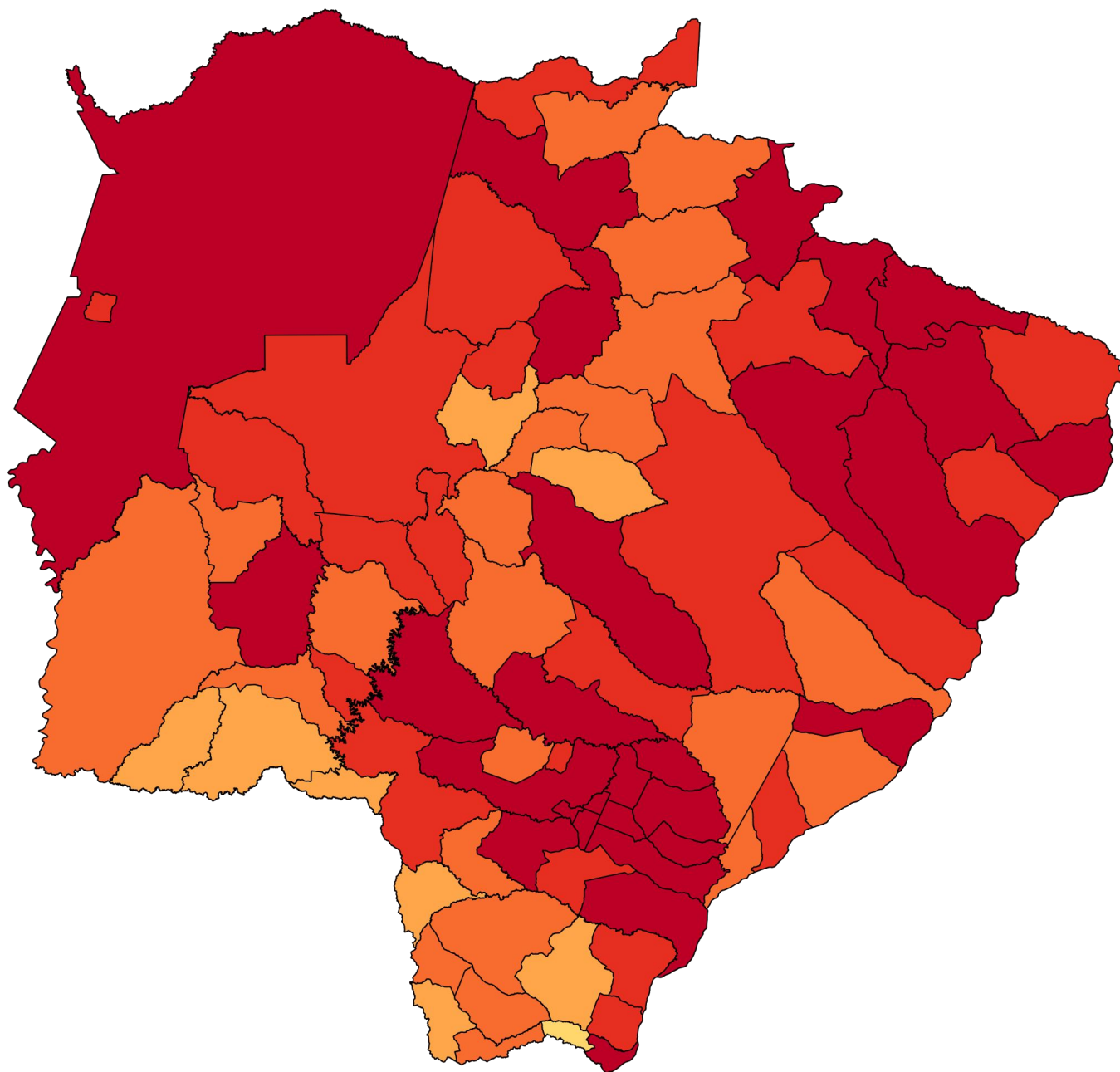
## ► Incidência dos Casos Confirmados

### ► Por 100 mil habitantes em ordem decrescente

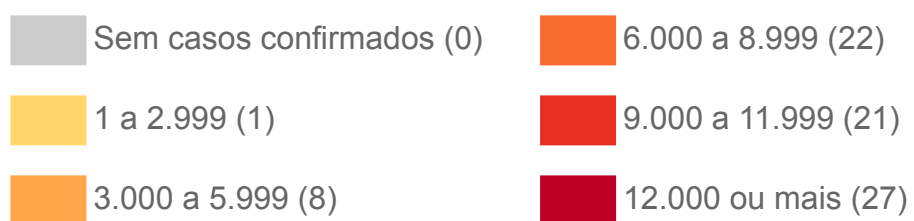
	Município	Incidência
	Mato Grosso do Sul	12.995
1 =	Ivinhema	20.881
2 =	Chapadão do Sul	19.985
3 =	Água Clara	18.433
4 =	Costa Rica	18.021
5 =	Dourados	16.992
6 =	Naviraí	16.917
7 =	Três Lagoas	16.007
8 =	São Gabriel do Oeste	15.547
9 =	Vicentina	15.371
10 =	Deodópolis	15.072
11 =	Bataguassu	15.014
12 =	Fátima do Sul	14.632
13 =	Campo Grande	14.563
14 =	Inocência	14.378
15 =	Bonito	14.295
16 =	Aparecida do Taboado	13.951
17 =	Corumbá	13.740
18 =	Novo Horizonte do Sul	13.599
19 =	Cassilândia	13.576
20 =	Caarapó	13.304
21 =	Maracaju	13.223
22 =	Rio Brilhante	12.994
23 =	Coxim	12.864
24 =	Angélica	12.733
25 =	Mundo Novo	12.662
26 =	Glória de Dourados	12.362
27 =	Jateí	12.136
28 =	Paranaíba	11.806
29 =	Aquidauana	11.708
30 =	Ladário	11.638
31 =	Rio Negro	11.266
32 =	Ribas do Rio Pardo	11.175
33 =	Nova Alvorada do Sul	11.052
34 =	Rio Verde de Mato Grosso	10.945
35 ▲	Guia Lopes da Laguna	10.749
36 ▼	Eldorado	10.742
37 ▼	Brasilândia	10.723
38 =	Miranda	10.670
39 =	Douradina	10.510

	Município	Incidência
40 =	Itaquiraí	10.418
41 =	Ponta Porã	10.409
42 =	Anastácio	10.263
43 =	Sonora	10.248
44 =	Selvéria	10.012
45 =	Paraíso das Águas	9.728
46 =	Dois Irmãos do Buriti	9.619
47 =	Batayporã	9.613
48 =	Juti	9.548
49 =	Sidrolândia	8.963
50 =	Bandeirantes	8.767
51 =	Jardim	8.556
52 =	Pedro Gomes	8.503
53 =	Porto Murtinho	8.423
54 =	Rochedo	8.269
55 ▲	Laguna Carapã	8.182
56 ▼	Amambai	8.181
57 =	Itaporã	7.889
58 =	Terenos	7.845
59 =	Santa Rita do Pardo	7.759
60 =	Alcinópolis	7.735
61 =	Nioaque	7.640
62 =	Bodoquena	7.451
63 =	Taquarussu	7.358
64 =	Nova Andradina	7.144
65 =	Coronel Sapucaia	7.022
66 =	Sete Quedas	6.852
67 =	Camapuã	6.784
68 =	Tacuru	6.279
69 =	Anaurilândia	6.181
70 =	Figueirão	6.048
71 =	Antônio João	5.976
72 =	Iguatemi	5.891
73 =	Caracol	5.856
74 =	Aral Moreira	4.533
75 =	Corguinho	4.394
76 =	Bela Vista	4.346
77 =	Jaraguari	4.184
78 =	Paranhos	3.811
79 =	Japorã	2.337

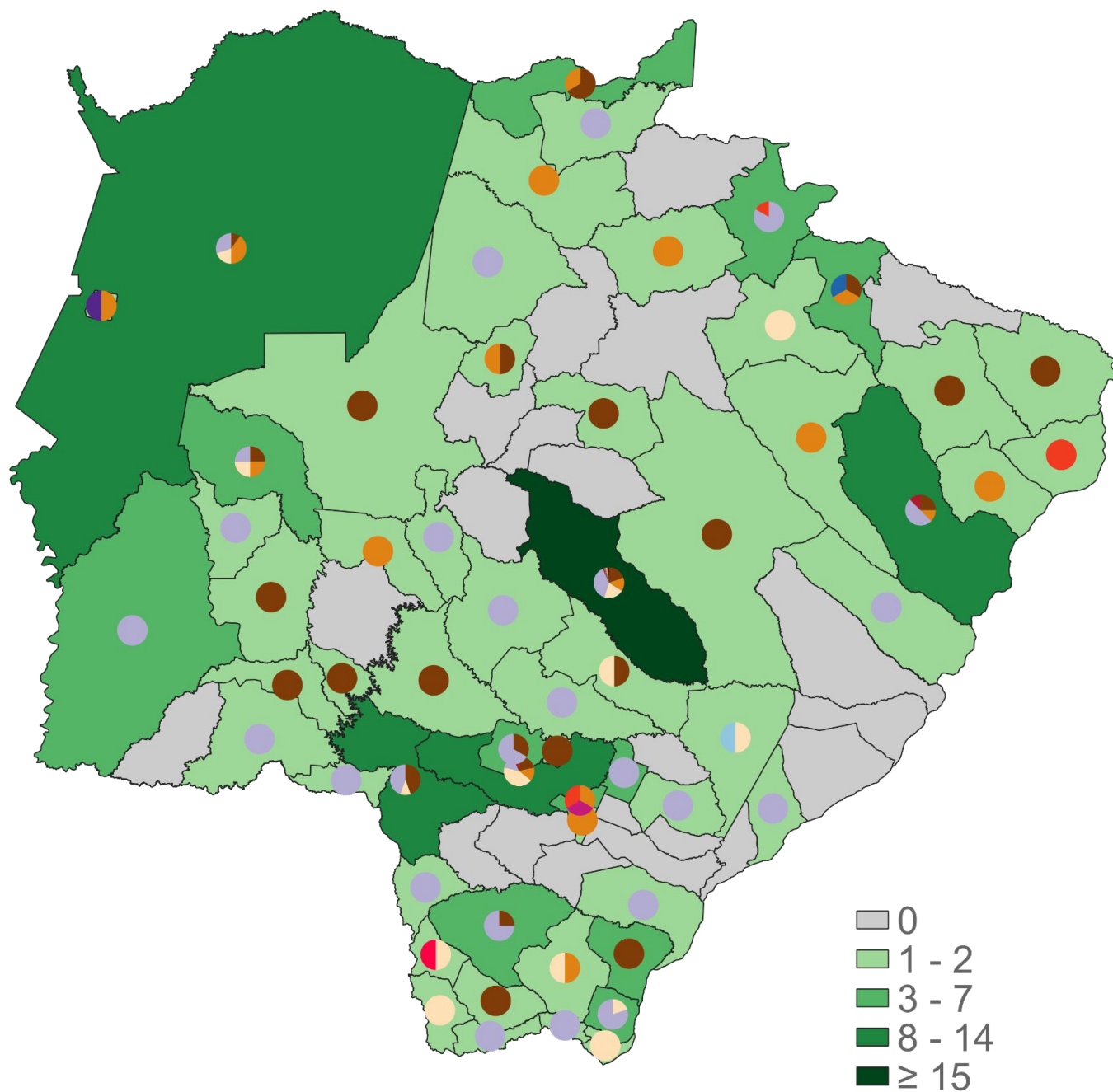
## ► Distribuição Espacial por Incidência



Fonte: SES / MS, IBGE (população estimada 2020)  
\*Dados sujeitos a alterações pelos municípios.



## Mapeamento Genômico de Mato Grosso do Sul



Fonte: LACEN, SES / MS  
 \*Última atualização: 03/08/2021

## ► Mapeamento Genômico de Mato Grosso do Sul

Genoma	Casos	%	Municípios
P.1 (Gamma)	114	40,1%	Amambai (3), Antônio João (1), Aral Moreira (1), Batayporã (1), Bela Vista (2), Bodoquena (2), Brasilândia (1), Campo Grande (53), Corumbá (3), Costa Rica (5), Deodápolis (6), Dois Irmãos do Buriti (1), Dourados (2), Eldorado (4), Itaporã (2), Ivinhema (2), Japorã (1), Miranda (1), Naviraí (1), Pedro Gomes (1), Ponta Porã (4), Porto Murtinho (7), Rio Brillhante (2), Rio Verde de Mato Grosso (1), Sete Quedas (2), Sidrolândia (1), Três Lagoas (4)
B.1.1.28	62	21,8%	Amambai (1), Aquidauana (2), Bandeirantes (1), Bonito (1), Campo Grande (27), Chapadão do Sul (1), Corumbá (1), Douradina (1), Dourados (3), Guia Lopes da Laguna (1), Inocência (1), Itaporã (1), Itaquiraí (3), Jardim (2), Maracaju (2), Miranda (1), Nova Alvorada do Sul (1), Paranaíba (1), Ponta Porã (4), Ribas do Rio Pardo (1), Rio Negro (1), Sonora (2), Tacuru (1), Três Lagoas (2)
P.2	49	17,3%	Campo Grande (29), Coronel Sapucaia (1), Corumbá (2), Dourados (6), Eldorado (1), Iguatemi (1), Miranda (1), Mundo Novo (1), Nova Alvorada do Sul (1), Nova Andradina (1), Paraíso das Águas (2), Paranhos (2), Ponta Porã (1)
B.1.1.33	40	14,1%	Água Clara (1), Anastácio (1), Campo Grande (20), Chapadão do Sul (1), Corumbá (4), Coxim (1), Dourados (2), Fátima do Sul (1), Figueirão (1), Iguatemi (1), Ladário (1), Miranda (1), Rio Negro (1), Selvíria (1), Sonora (1), Três Lagoas (1), Vicentina (1)
B.1	4	1,4%	Campo Grande (2), Dourados (1), Três Lagoas (1)
P.1.2	4	1,4%	Aparecida do Taboado (1), Campo Grande (1), Costa Rica (1), Fátima do Sul (1)
B.1.212	2	0,7%	Campo Grande (1), Chapadão do Sul (1)
N.4	2	0,7%	Campo Grande (2)
A.2.5.2	1	0,4%	Coronel Sapucaia (1)
B.1.1	1	0,4%	Campo Grande (1)
B.1.1.247	1	0,4%	Nova Andradina (1)
B.1.1.274	1	0,4%	Ladário (1)
B.1.1.44	1	0,4%	Campo Grande (1)
B.1.240	1	0,4%	Fátima do Sul (1)
N.9	1	0,4%	Campo Grande (1)
<b>Total</b>	<b>284</b>	<b>100%</b>	<b>58 Municípios</b>

## ► Mapeamento Genômico de Mato Grosso do Sul

---

### Descrição das linhagens de SARS-CoV-2 detectadas em MS:

- **B.1.1.28:** Linhagem brasileira;
- **B.1.1.33:** Linhagem brasileira;
- **P.1 (Gamma):** Linhagem brasileira surgiu em Manaus, variante descendente da linhagem B.1.1.28. Variante de preocupação, indicada por algumas pesquisas como altamente transmissível e maior potencial de gravidade;
- **P.2:** Linhagem brasileira surgiu no Rio de Janeiro;
- **B.1.1.274:** Inglaterra, Tailândia, Rússia e EUA;
- **B.1:** Grande linhagem europeia cuja origem corresponde aproximadamente ao surto no norte da Itália no início de 2020;
- **B.1.1:** Linhagem européia;
- **B.1.1.247:** antiga B.1.1.55 linhagem do norte da Europa, Norte da África e Gâmbia;
- **B.1.212:** Linhagem Sul Americana;
- **B.1.240:** Surgiu nos EUA;
- **N.4:** Surgiu no Chile derivada da B.1.1.33.4;
- **B.1.1.44:** Reino Unido, Dinamarca, Islândia;
- **A.2.5.2:** Itália, EUA, Reino Unido;
- **P.1.2:** Brasil, Argentina, Países Baixos, EUA, Espanha;
- **N.9:** Variante brasileira, mutação da P.1.



## ► Últimos Óbitos por COVID-19

	Município de Residência	Sexo	Idade	Data de Notificação	Data do Óbito	Comorbidades
9.225	Campo Grande	F	74	09/08/2021	16/08/2021	Doença cardiovascular crônica, Hipertensão, Imunodeficiência/Imunossupressão
9.226	Bonito	M	81	05/08/2021	19/08/2021	Nada relatado
9.227	Naviraí	M	58	10/08/2021	18/08/2021	Diabetes, Doença cardiovascular crônica, Doença respiratória crônica, Obesidade
9.228	Campo Grande	M	81	24/07/2021	18/08/2021	Diabetes, Doença renal crônica
9.229	Campo Grande	M	63	04/08/2021	18/08/2021	Diabetes, Doença cardiovascular crônica, Doença respiratória crônica, Hipertensão
9.230	Naviraí	M	79	15/07/2021	19/08/2021	Doença cardiovascular crônica
9.231	Campo Grande	F	81	18/08/2021	18/08/2021	Diabetes
9.232	Campo Grande	F	64	31/07/2021	18/08/2021	Diabetes, Doença cardiovascular crônica, Obesidade
9.233	Naviraí	F	72	10/07/2021	18/08/2021	Doença cardiovascular crônica, Doença neurológica crônica
9.234	Coxim	M	80	07/08/2021	16/08/2021	Diabetes, Doença neurológica crônica, Doença renal crônica, Hipertensão
9.235	Paranaíba	M	81	22/07/2021	17/08/2021	Diabetes, Doença renal crônica, Imunodeficiência/Imunossupressão
9.236	Aquidauana	F	35	12/08/2021	01/08/2021	Obesidade
9.237	Campo Grande	M	32	23/07/2021	17/08/2021	Doença renal crônica

## ▶ Óbitos por COVID-19 em Mato Grosso do Sul

### ▶ Macrorregião de residência

Campo Grande	Dourados	Três Lagoas	Corumbá
5.524 (59,9%)	2.207 (23,9%)	983 (10,7%)	523 (5,7%)

### ▶ Município de residência em ordem decrescente de frequência

$$\text{Taxa de letalidade (\%)} = \frac{\text{óbitos}}{\text{casos confirmados}}$$

$$\text{Taxa de mortalidade} = \frac{\text{óbitos}}{\text{população}} \times 100 \text{ mil}$$

	Município	Óbitos	Distribuição	Letalidade	Mortalidade
	Mato Grosso do Sul	9.237	100%	2,5%	328,8
1 =	Campo Grande	3.885	42,1%	2,9%	428,8
2 =	Dourados	657	7,1%	1,7%	291,4
3 =	Três Lagoas	505	5,5%	2,6%	409,6
4 =	Corumbá	460	5,0%	3,0%	410,5
5 =	Ponta Porã	323	3,5%	3,3%	343,8
6 =	Naviraí	247	2,7%	2,6%	443,5
7 =	Aquidauana	159	1,7%	2,8%	331,0
8 ▲	Paranaíba	148	1,6%	3,0%	350,1
8 =	Sidrolândia	148	1,6%	2,8%	249,8
9 ▲	Maracaju	105	1,1%	1,7%	218,6
10 ▲	Coxim	103	1,1%	2,4%	307,8
11 ▲	Nova Andradina	96	1,0%	2,4%	173,8
12 ▲	Cassilândia	95	1,0%	3,2%	431,8
13 ▲	Miranda	94	1,0%	3,1%	333,1
14 ▲	São Gabriel do Oeste	85	0,9%	2,0%	312,3
15 ▲	Amambai	82	0,9%	2,5%	205,9
16 ▲	Rio Brillhante	81	0,9%	1,6%	212,1
17 ▲	Anastácio	79	0,9%	3,1%	313,0
18 ▲	Costa Rica	75	0,8%	2,0%	354,7
19 ▲	Terenos	74	0,8%	4,2%	332,3
20 ▲	Chapadão do Sul	73	0,8%	1,4%	282,2
21 ▲	Bonito	72	0,8%	2,3%	324,5



## ▶ Óbitos por COVID-19 em Mato Grosso do Sul

		Município	Óbitos	Distribuição	Letalidade	Mortalidade
22	▲	Fátima do Sul	70	0,8%	2,5%	365,2
22	▲	Ivinhema	70	0,8%	1,4%	301,3
22	▲	Rio Verde de Mato Grosso	70	0,8%	3,2%	350,5
23	▲	Jardim	68	0,7%	3,0%	259,2
24	▲	Água Clara	65	0,7%	2,2%	412,0
25	▲	Ladário	63	0,7%	2,3%	265,9
26	▲	Aparecida do Taboado	60	0,6%	1,6%	230,2
27	▲	Caarapó	56	0,6%	1,4%	183,0
28	▲	Ribas do Rio Pardo	54	0,6%	1,9%	216,3
29	▲	Itaporã	49	0,5%	2,5%	194,7
30	▲	Bataguassu	48	0,5%	1,4%	205,8
30	▲	Itaquiraí	48	0,5%	2,2%	224,6
31	▲	Eldorado	46	0,5%	3,5%	371,0
32	▲	Deodápolis	38	0,4%	1,9%	292,7
32	▲	Nova Alvorada do Sul	38	0,4%	1,5%	169,4
32	▲	Porto Murtinho	38	0,4%	2,6%	219,7
33	▲	Mundo Novo	36	0,4%	1,5%	194,9
34	▲	Sonora	34	0,4%	1,7%	172,4
35	▲	Coronel Sapucaia	33	0,4%	3,1%	215,0
35	▲	Guia Lopes da Laguna	33	0,4%	3,1%	335,9
36	▲	Camapuã	32	0,3%	3,4%	233,7
37	▲	Bela Vista	31	0,3%	2,9%	125,3
38	▲	Vicentina	30	0,3%	3,2%	491,1
39	▲	Dois Irmãos do Buriti	28	0,3%	2,5%	244,2
40	▲	Batayporã	26	0,3%	2,4%	229,1
40	▲	Glória de Dourados	26	0,3%	2,1%	261,3
41	▲	Brasilândia	25	0,3%	2,0%	210,9
42	▲	Sete Quedas	21	0,2%	2,8%	195,0
43	▲	Angélica	20	0,2%	1,4%	182,9
43	▲	Nioaque	20	0,2%	1,9%	144,3
44	▲	Bodoquena	18	0,2%	3,1%	229,7
45	▲	Antônio João	16	0,2%	3,0%	177,4
45	▲	Pedro Gomes	16	0,2%	2,5%	209,9
45	▲	Selvéria	16	0,2%	2,4%	244,6
45	▲	Tacuru	16	0,2%	2,2%	137,1

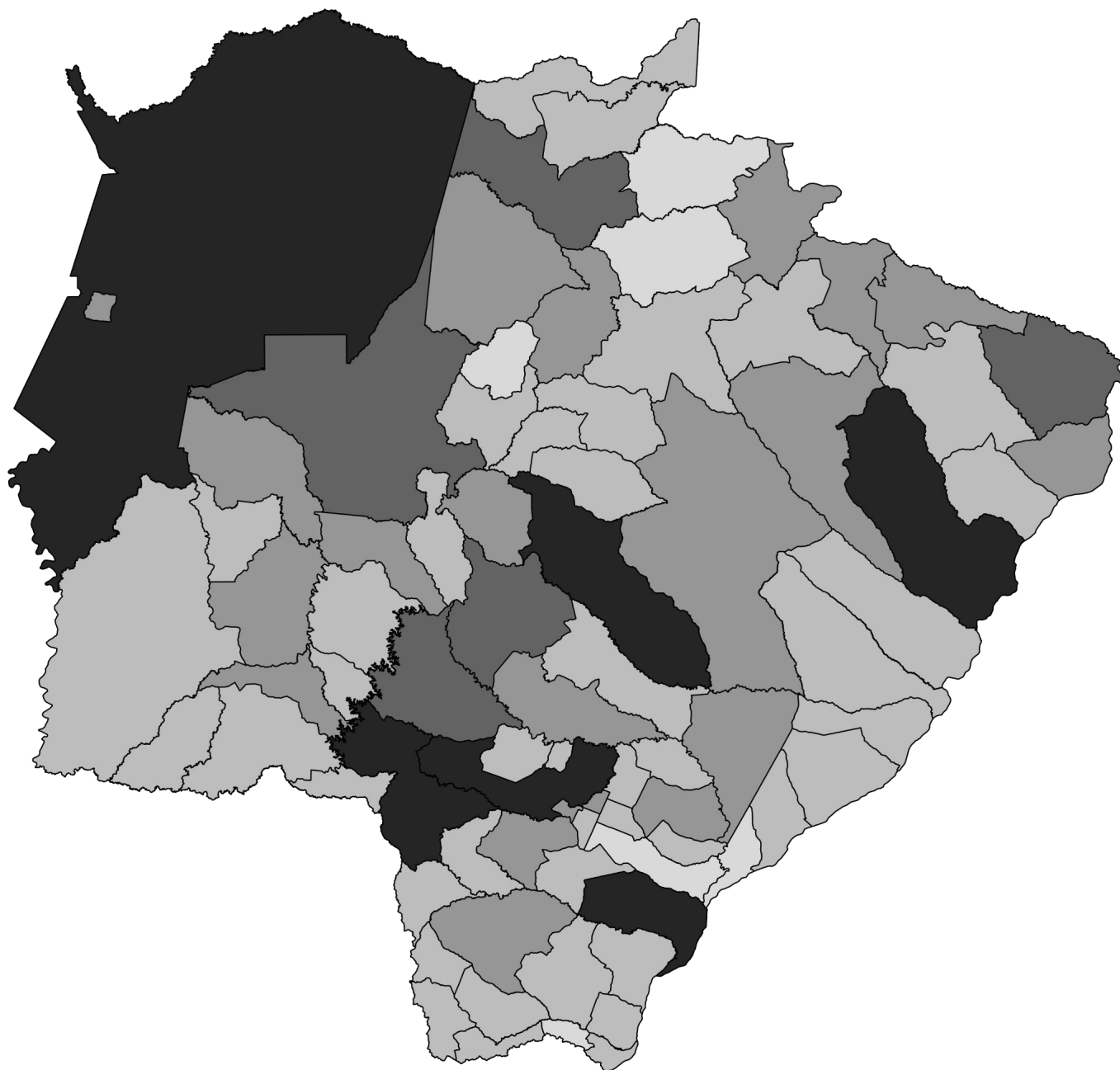
## ▶ Óbitos por COVID-19 em Mato Grosso do Sul

		Município	Óbitos	Distribuição	Letalidade	Mortalidade
46	▲	Anaurilândia	15	0,2%	2,7%	165,3
46	▲	Aral Moreira	15	0,2%	2,7%	121,6
46	▲	Paraíso das Águas	15	0,2%	2,7%	265,3
47	▲	Iguatemi	14	0,2%	1,5%	86,5
48	▲	Douradina	13	0,1%	2,1%	217,6
48	▲	Paranhos	13	0,1%	2,4%	90,3
49	▲	Bandeirantes	11	0,1%	1,7%	151,4
49	▲	Caracol	11	0,1%	3,0%	177,9
49	▲	Corguinho	11	0,1%	4,1%	181,7
49	▲	Inocência	11	0,1%	1,0%	145,0
49	▲	Juti	11	0,1%	1,7%	162,1
50	▲	Jaraguari	10	0,1%	3,3%	137,6
50	▲	Laguna Carapã	10	0,1%	1,6%	134,8
50	▲	Novo Horizonte do Sul	10	0,1%	2,0%	271,4
50	▲	Rochedo	10	0,1%	2,4%	196,9
50	▲	Santa Rita do Pardo	10	0,1%	1,6%	126,6
51	▲	Alcinópolis	9	0,1%	2,1%	166,1
51	▲	Rio Negro	9	0,1%	1,7%	187,8
52	▲	Japorã	8	0,1%	3,7%	86,6
53	▲	Figueirão	6	0,1%	3,2%	196,1
53	▲	Taquarussu	6	0,1%	2,3%	167,2
54	▲	Jateí	5	0,1%	1,0%	124,3

### ▶ Óbitos com SIM-P (Síndrome Inflamatória Multissistêmica Pediátrica)

	Nº de Sequência Publicada	Município de Residência	Sexo	Idade	Data de Notificação	Data do Óbito	Comorbidades
1	1.514	Campo Grande	F	15	19/10/2020	20/10/2020	Nada relatado

## ► Distribuição Espacial dos Óbitos por COVID-19

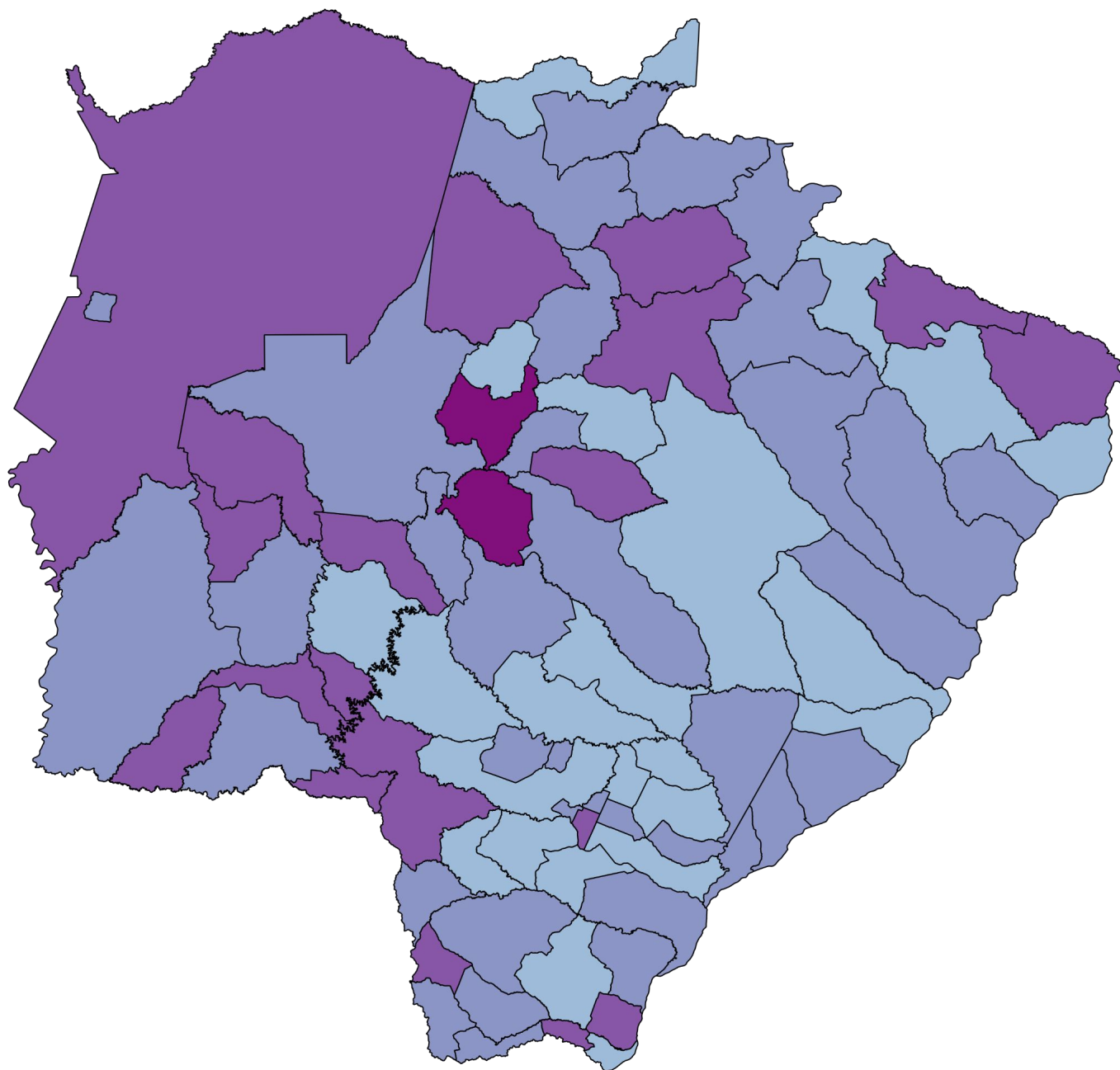


Fonte: SES / MS

\*Dados sujeitos a alterações pelos municípios.



## ► Distribuição Espacial da Letalidade por COVID-19



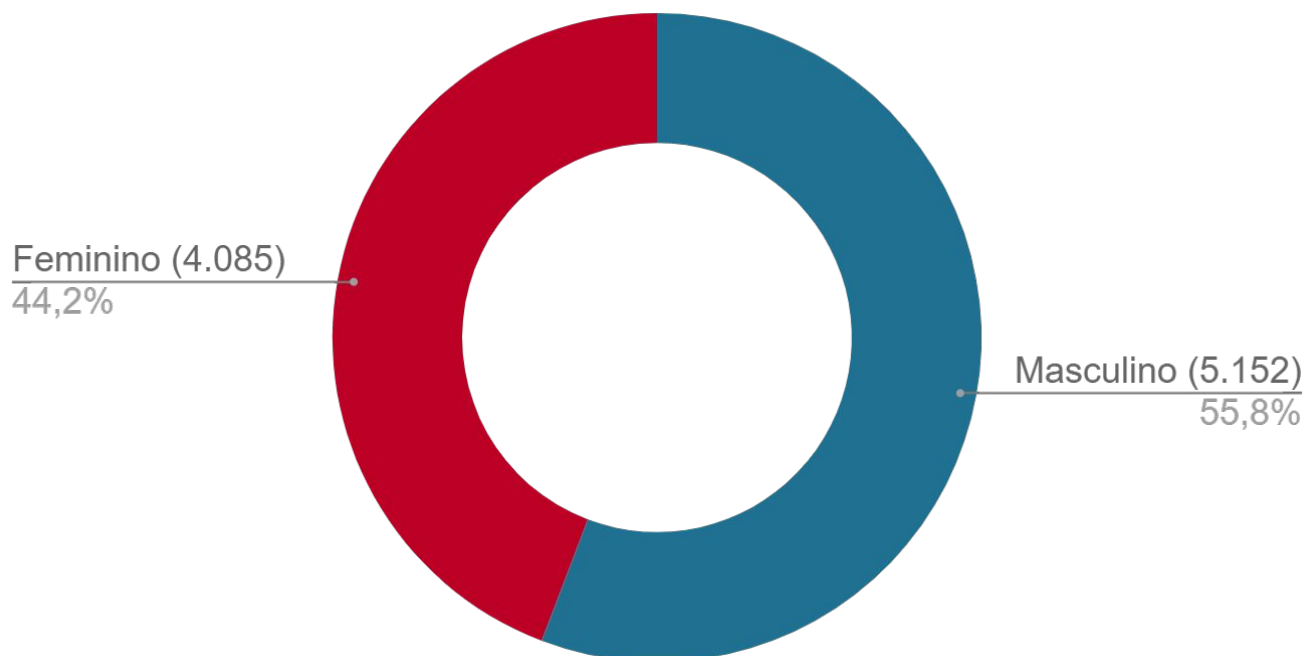
Fonte: SES / MS

\*Dados sujeitos a alterações pelos municípios.



## ▶ Perfil dos Óbitos por COVID-19

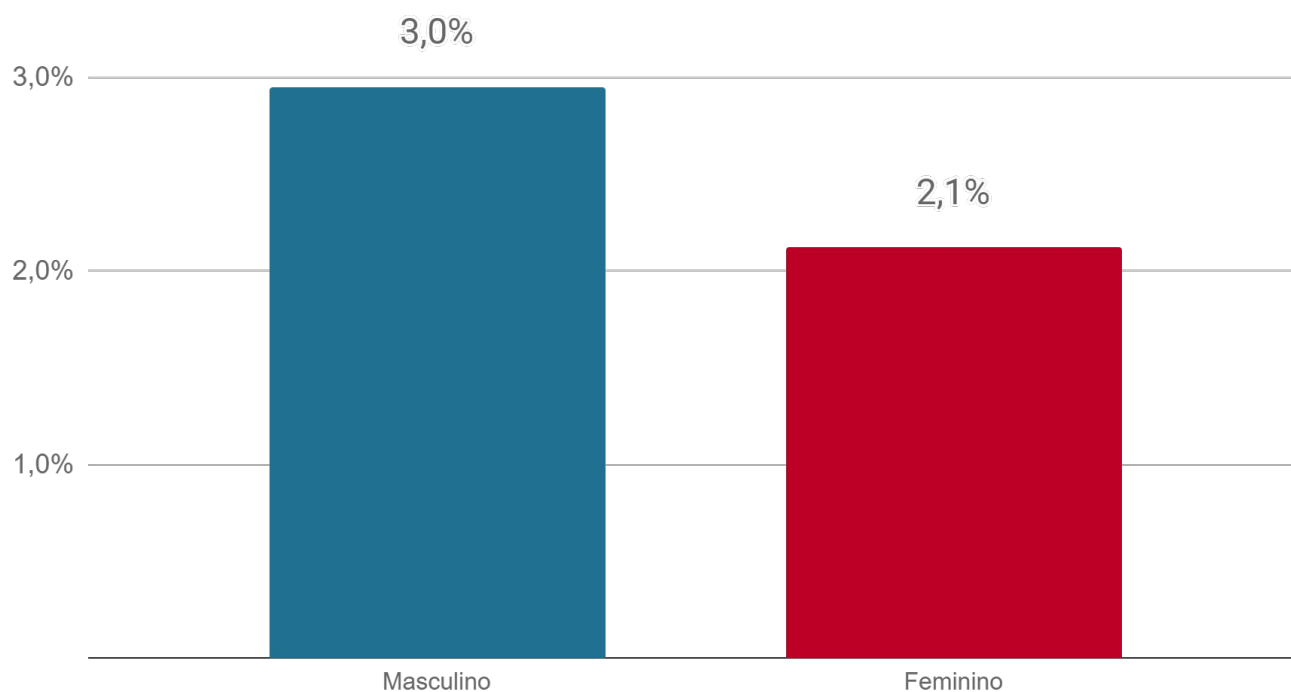
### ▶ Sexo



Fonte: SES / MS

\*Dados sujeitos a alterações pelos municípios.

### ▶ Letalidade por sexo

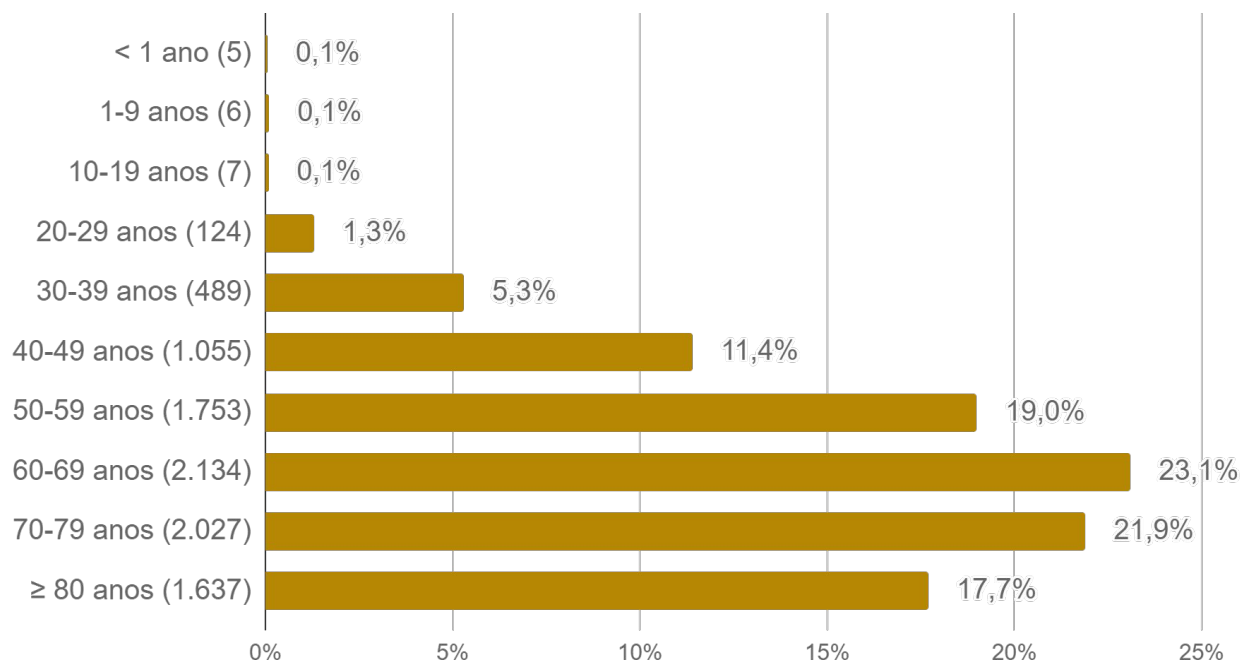


Fonte: SES / MS

\*Dados sujeitos a alterações pelos municípios.

## ► Perfil dos Óbitos por COVID-19

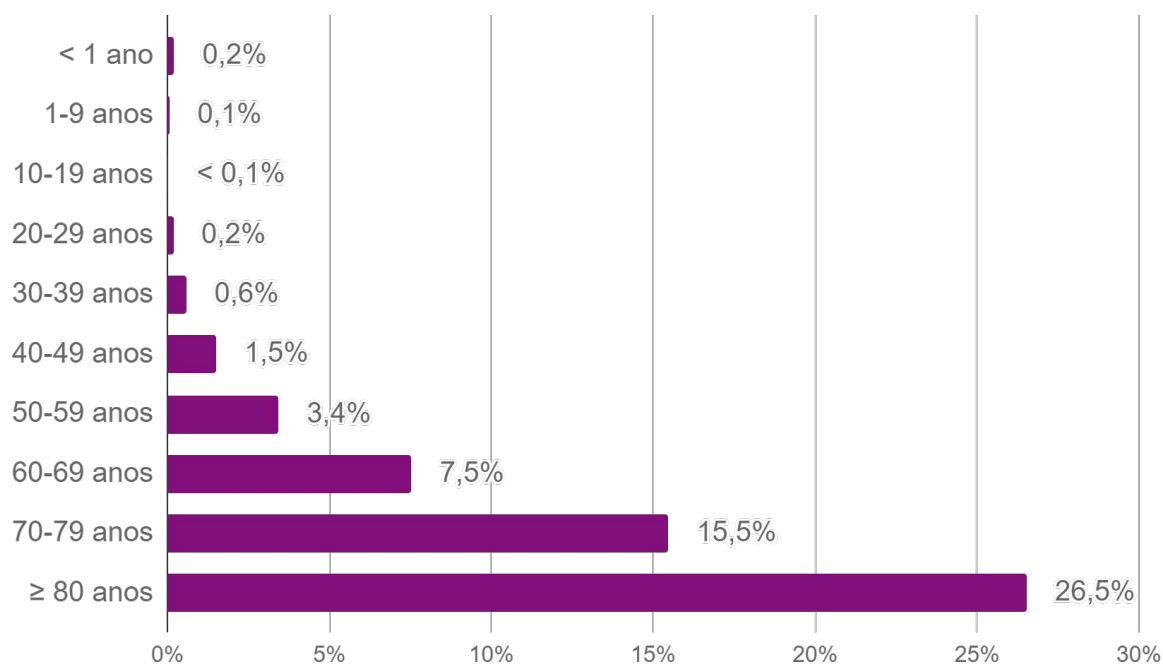
### ► Faixa etária



Fonte: SES / MS

\*Dados sujeitos a alterações pelos municípios.

### ► Letalidade por faixa etária

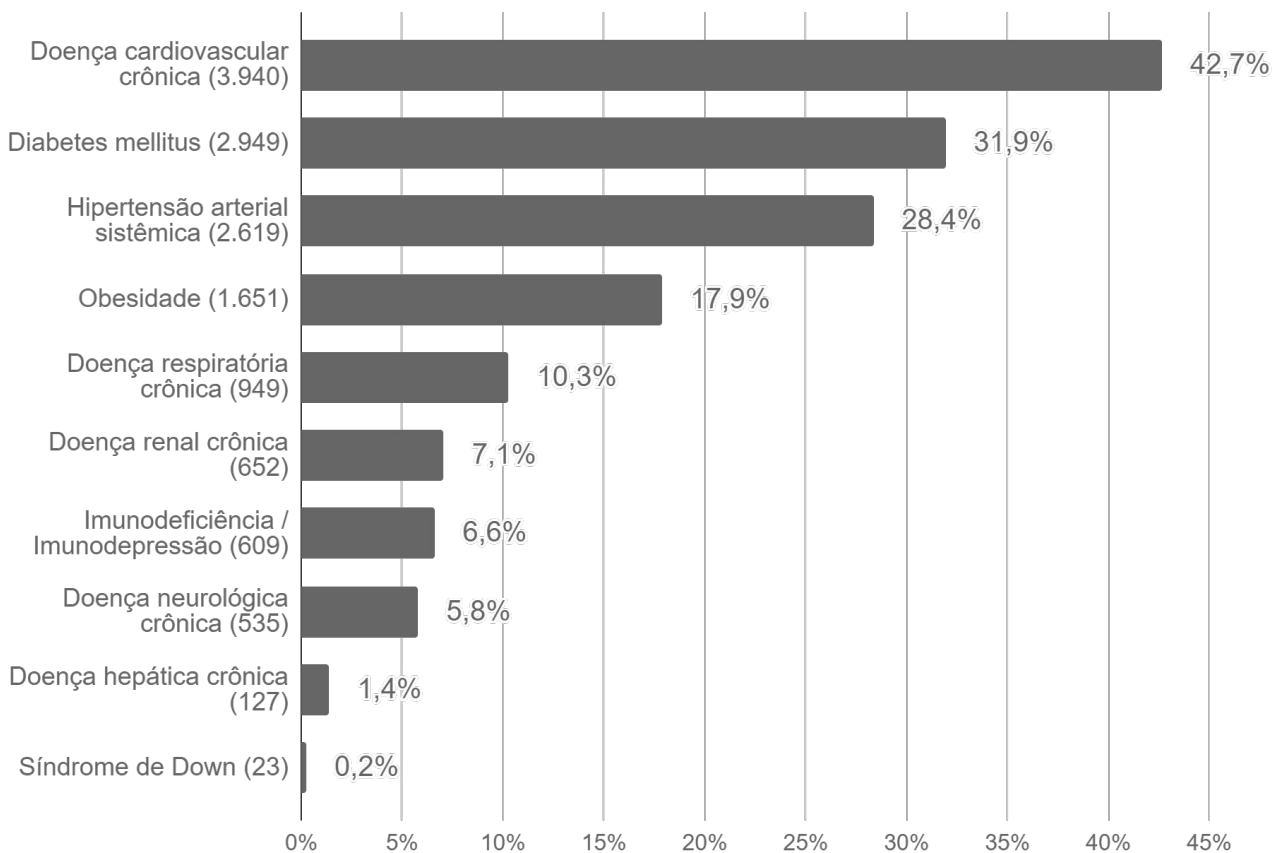
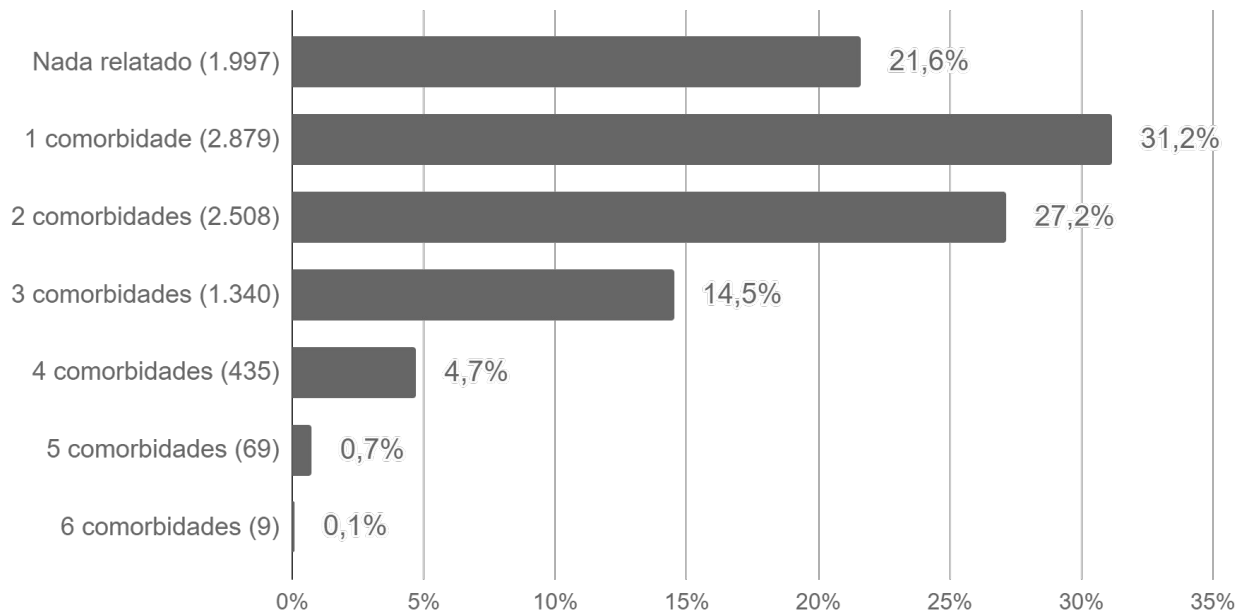


Fonte: SES / MS

\*Dados sujeitos a alterações pelos municípios.

## ► Perfil dos Óbitos por COVID-19

### ► Comorbidades



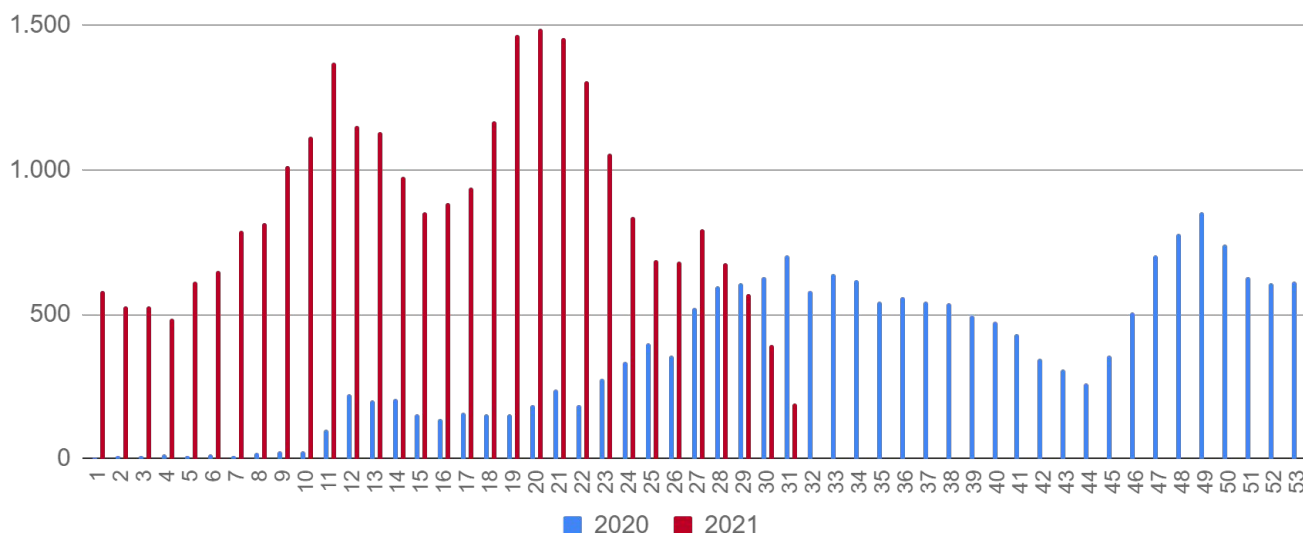
Fonte: SES / MS

\*Dados sujeitos a alterações pelos municípios.

## ► SRAG em Mato Grosso do Sul

A Síndrome Respiratória Aguda Grave (SRAG) é uma condição clínica na qual o indivíduo apresenta um ou mais sinais de agravamento da síndrome gripal (SG). Entre os principais agentes etiológicos que contribuem para que o paciente evolua para uma SRAG, estão os vírus da influenza, vírus sincicial respiratório, adenovírus, coronavírus, entre outros; do mesmo modo que outros agentes etiológicos como diversas bactérias, leishmaniose, leptospirose, etc.

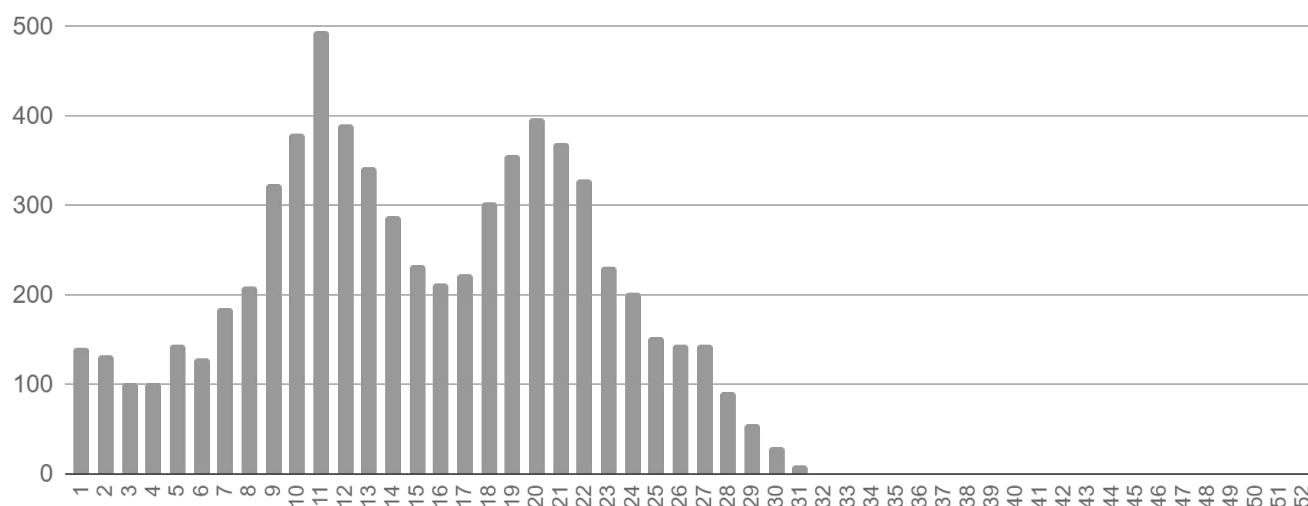
### ► Casos de SRAG por semana epidemiológica de início dos sintomas



Fonte: SIVEP Gripe

\*Dados sujeitos a alterações pelos municípios.

### ► Óbitos por SRAG<sup>1</sup> por semana epidemiológica de início dos sintomas



<sup>1</sup> Todos os óbitos por SRAG (ocorridos por diversos agentes etiológicos) são submetidos a testagem pelo LACEN para diagnóstico de: Influenza (A H1N1, A H3N2, Influenza B), COVID-19 e painel viral: metapneumovírus, adenovírus, rinovírus, parainfluenza 1, parainfluenza 2, parainfluenza 3, vírus sincicial respiratório.

Fonte: SIVEP Gripe

\*Dados sujeitos a alterações pelos municípios.



## ► Medidas Importantes

---

- Para contenção da transmissibilidade do COVID-19, deverá ser adotada como medida não farmacológica o isolamento domiciliar da pessoa com sintomas respiratórios e das pessoas que residam no mesmo endereço, ainda que estejam assintomáticos, devendo permanecer em isolamento pelo período máximo de 14 (quatorze) dias.
- Considera-se pessoa com sintomas respiratórios, a apresentação de tosse seca, dor de garganta, ou dificuldade respiratória, acompanhada ou não de febre.
- Os indivíduos com febre e/ou sintomas respiratórios são aconselhados a usar a máscara. É importante lavar as mãos com água e sabão ou álcool em gel a 70% antes de colocar a máscara facial. Além disso, deve-se substituir a máscara por uma nova limpa e seca, assim que ela se tornar úmida.
- As pessoas com mais de 60 anos de idade, devem observar o distanciamento social, restringindo seus deslocamentos para realização de atividades estritamente necessárias, evitando transporte de utilização coletiva, viagens e eventos esportivos, artísticos, culturais, científicos, comerciais e religiosos e outros com concentração próxima de pessoas.

## ► Notificação

---

**NOTIFICAÇÃO IMEDIATA:** Todos os casos devem ser registrados por serviços públicos e privados, por meio do preenchimento da ficha de **SRAG HOSPITALIZADO - SIVEP GRIPE**, dentro das primeiras 24 horas a partir da suspeita clínica.

Inserem no SIVEP GRIPE: Aquidauana, Amambai, Caarapó, Campo Grande, Chapadão do Sul, Corumbá, Costa Rica, Coxim, Dois Irmãos do Buriti, Dourados, Fátima do Sul, Jardim, Maracaju, Naviraí, Nioaque, Nova Andradina, Paraíso das Águas, Paranaíba, Ponta Porã, São Gabriel do Oeste, Sidrolândia, Três Lagoas e Sonora.

Demais municípios enviam a ficha ao CIEVS.

Plantão CIEVS 24 horas: (67) 98477-3435

[cievs.ms@hotmail.com](mailto:cievs.ms@hotmail.com)

## Plantão CIEVS Estadual

### DISQUE-NOTIFICA

0800-647-1650 (expediente)

(67) 3318-1823 (expediente)

(67) 98477-3435 (ligações, SMS, WhatsApp - 24 horas)

### E-NOTIFICA

[cievs@saude.ms.gov.br](mailto:cievs@saude.ms.gov.br) (expediente)

[cievs.ms@hotmail.com](mailto:cievs.ms@hotmail.com) (24 horas)

### ENDEREÇO

Avenida do Poeta Manoel de Barros, Bloco VII  
CEP: 79.031-902 - Campo Grande / MS

Visite o painel interativo COVID-19 de Mato Grosso do Sul

<http://mais.saude.ms.gov.br/>

<b>Governador do Estado de Mato Grosso do Sul</b>	Reinaldo Azambuja Silva
<b>Secretário de Estado de Saúde</b>	Geraldo Resende Pereira
<b>Secretária de Estado de Saúde Adjunta</b>	Crhistine Cavalheiro Maymone Gonçalves
<b>Diretoria de Vigilância em Saúde</b>	Larissa Domingues Castilho
<b>Coordenadoria do CIEVS Estadual</b>	Karine Barbosa
<b>Gerência Técnica de Influenza e Doenças Respiratórias</b>	Lívia de Mello Maziero

**Elaboração** Daniel Henrique Tsuha  
Fabrícia Carvalho Chagas  
Grazielli Rocha Romera  
Lívia de Mello Maziero