

Boletim Epidemiológico

COVID-19

Setembro
2021

10

Vigilância em Saúde / Gerência Técnica de Influenza e Doenças Respiratórias

► Casos de COVID-19 em Mato Grosso do Sul

Casos notificados		Casos confirmados		Casos descartados	
1.040.547	100%	370.399	35,6%	668.697	64,3%

Amostras em análise		Casos sem encerramento nos sistemas pelos municípios	
86	0,0%	1.365	0,1%

Óbitos	Letalidade
9.455	2,6%

Fonte: SES / MS

*Dados sujeitos a alterações pelos municípios.

Informamos que devido instabilidade do sistema de informação oficial do Ministério da Saúde, os casos provenientes do sistema E-SUS VE não serão considerados no boletim de 10/09/2021. Tão logo a situação seja regularizada os dados serão atualizados.

Os dados deste boletim epidemiológico foram extraídos das bases dos sistemas de informação oficiais do Ministério da Saúde, SIVEP Gripe e e-SUS VE, gerados às 15hs do dia 09/09/2021 e publicados neste boletim às 10:30hs de 10/09/2021.

▶ Pontos de Testagem Complementares

▶ Drive-Thru COVID-19 em Campo Grande (desativado)

	Testes	Negativos	Positivos	Taxa de positividade
RT-PCR	48.352	34.128	14.224	29,4%
Teste rápido	7.379	6.989	390	5,3%

▶ Drive-Thru COVID-19 em Dourados (desativado)

	Testes	Negativos	Positivos	Taxa de positividade
RT-PCR	16.631	11.229	5.402	32,5%
Teste rápido	12.849	10.212	2.637	20,5%

▶ Drive-Thru COVID-19 em Três Lagoas (desativado)

	Testes	Negativos	Positivos	Taxa de positividade
RT-PCR	10.815	7.685	3.130	28,9%
Teste rápido	7.599	6.487	1.112	14,6%

▶ Drive-Thru COVID-19 em Corumbá

	Testes	Negativos	Positivos	Taxa de positividade
RT-PCR	21.196	13.520	7.676	36,2%
Teste rápido	8.764	6.427	2.337	26,7%

▶ Escola Estadual Lucia Martins Coelho em Campo Grande (desativado)

	Testes	Negativos	Positivos	Taxa de positividade
Teste rápido	49.398	9.092	9.598	19,4%

Fonte: Corpo de Bombeiros Militar, LACEN / MS
*Dados sujeitos a alterações pelos municípios.

▶ Evolução dos Casos Confirmados

▶ Casos confirmados novos

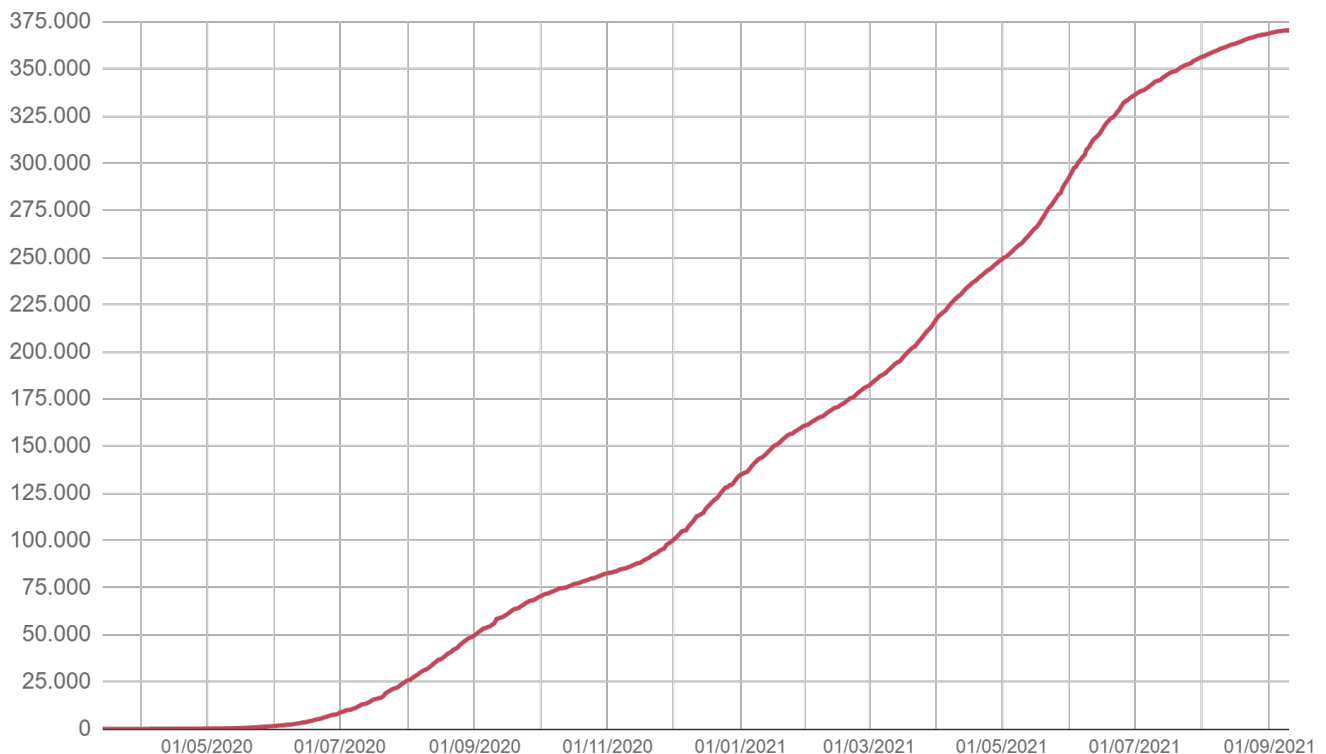
Dia 09/09/2021	Dia 10/09/2021
370.399	370.399
Casos novos	Média 7 dias
0	132,0

Fonte: SES / MS

*Dados sujeitos a alterações pelos municípios.

Informamos que devido instabilidade do sistema de informação oficial do Ministério da Saúde, os casos provenientes do sistema E-SUS VE não serão considerados no boletim de 10/09/2021. Tão logo a situação seja regularizada os dados serão atualizados.

▶ Casos confirmados acumulados

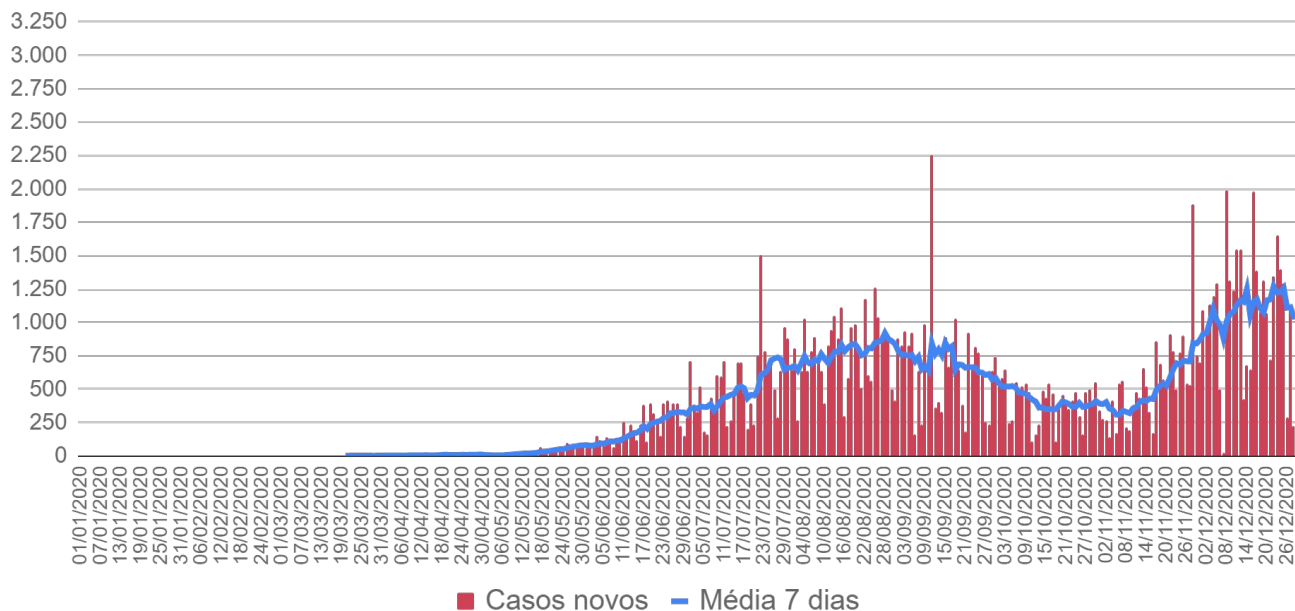


Fonte: SES / MS

*Dados sujeitos a alterações pelos municípios.

► Evolução dos Casos Confirmados

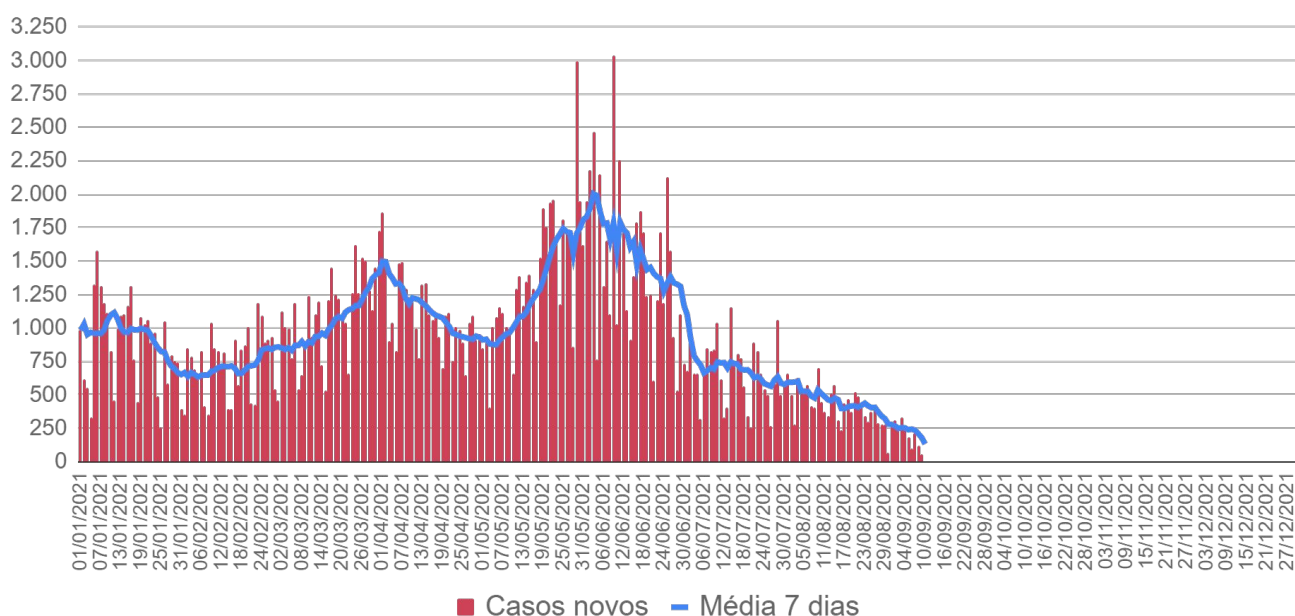
► Casos confirmados por dia - 2020



Fonte: SES / MS

*Dados sujeitos a alterações pelos municípios.

► Casos confirmados por dia - 2021

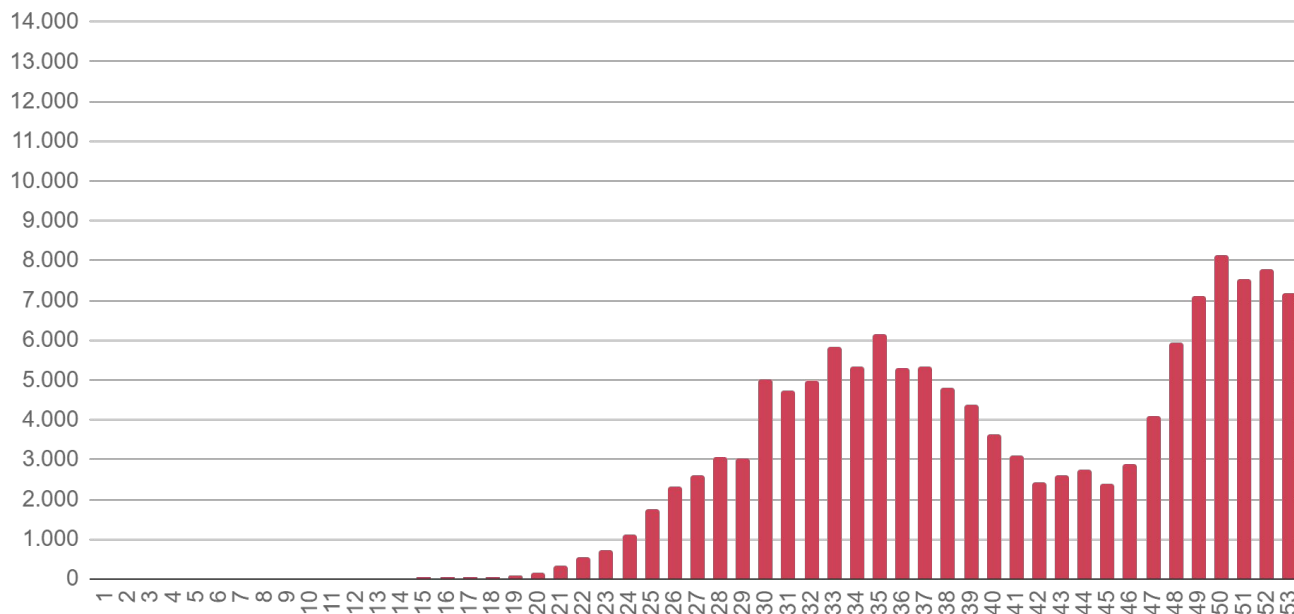


Fonte: SES / MS

*Dados sujeitos a alterações pelos municípios.

▶ Evolução dos Casos Confirmados

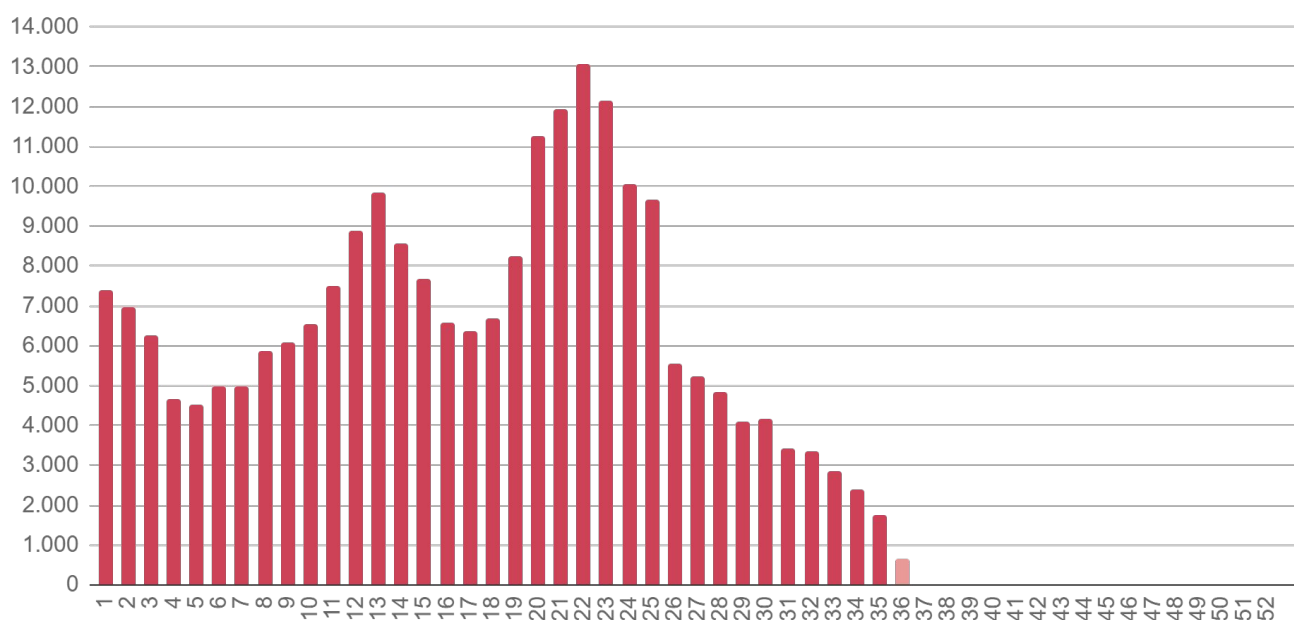
▶ Casos confirmados por semana epidemiológica - 2020



Fonte: SES / MS

*Dados sujeitos a alterações pelos municípios.

▶ Casos confirmados por semana epidemiológica - 2021

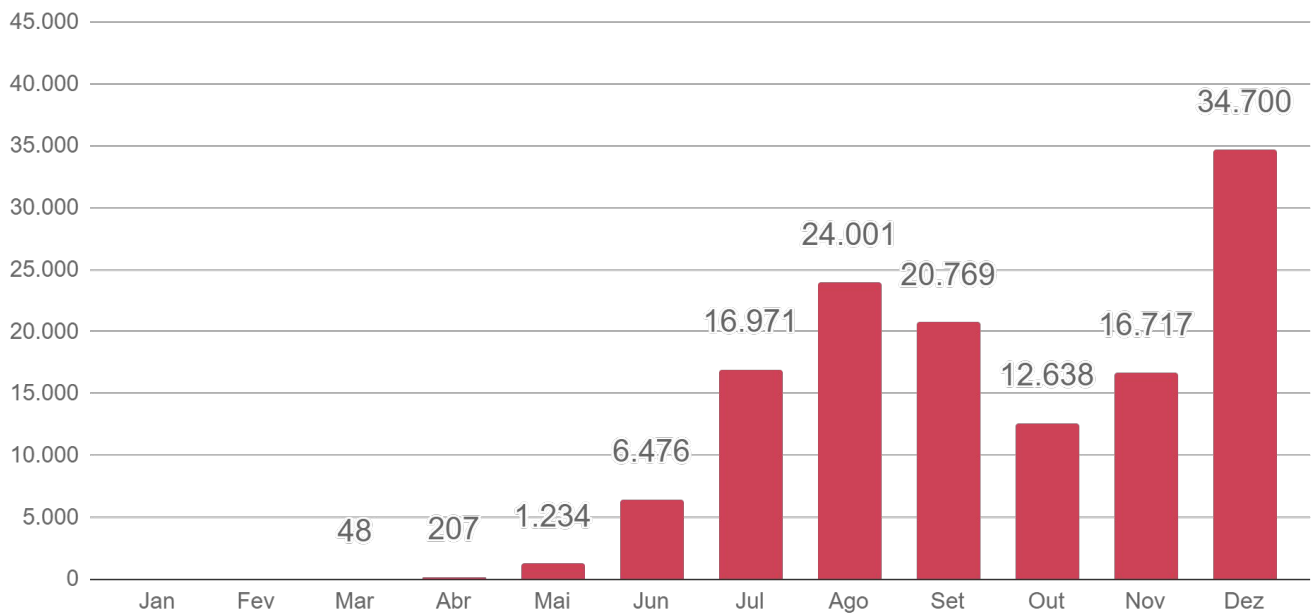


Fonte: SES / MS

*Dados sujeitos a alterações pelos municípios.

▶ Evolução dos Casos Confirmados

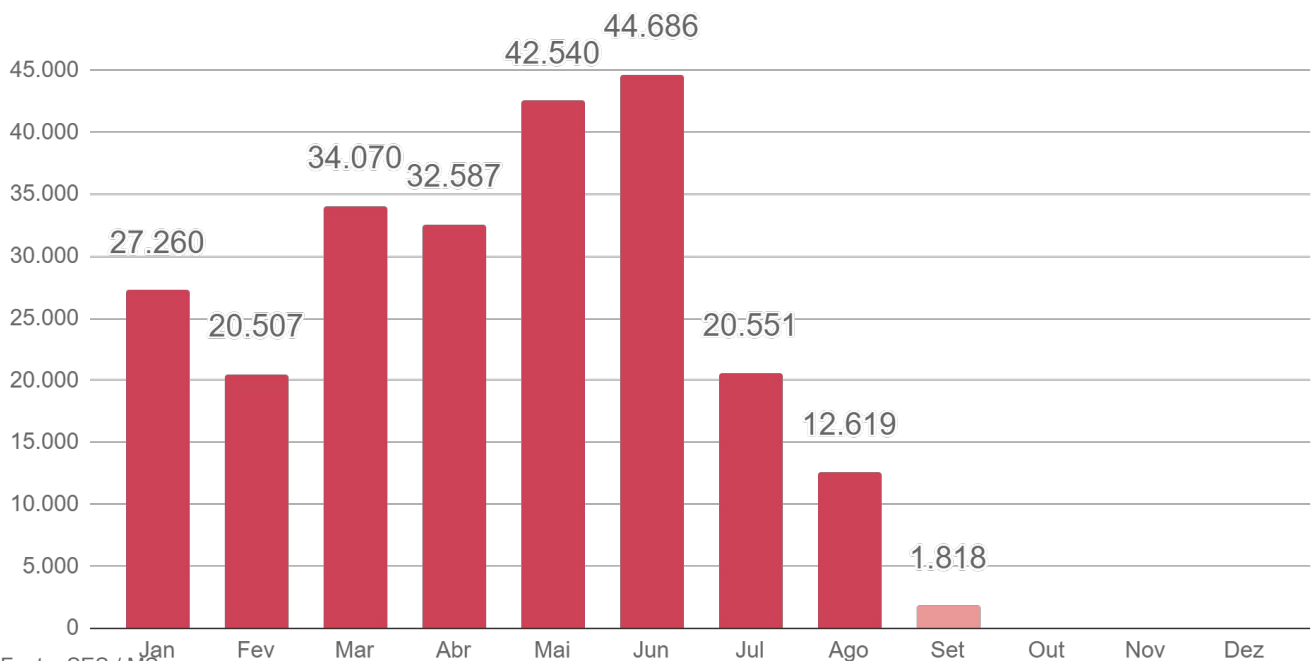
▶ Casos confirmados por mês - 2020



Fonte: SES / MS

*Dados sujeitos a alterações pelos municípios.

▶ Casos confirmados por mês - 2021



Fonte: SES / MS

*Dados sujeitos a alterações pelos municípios.

▶ Evolução dos Óbitos

▶ Óbitos novos

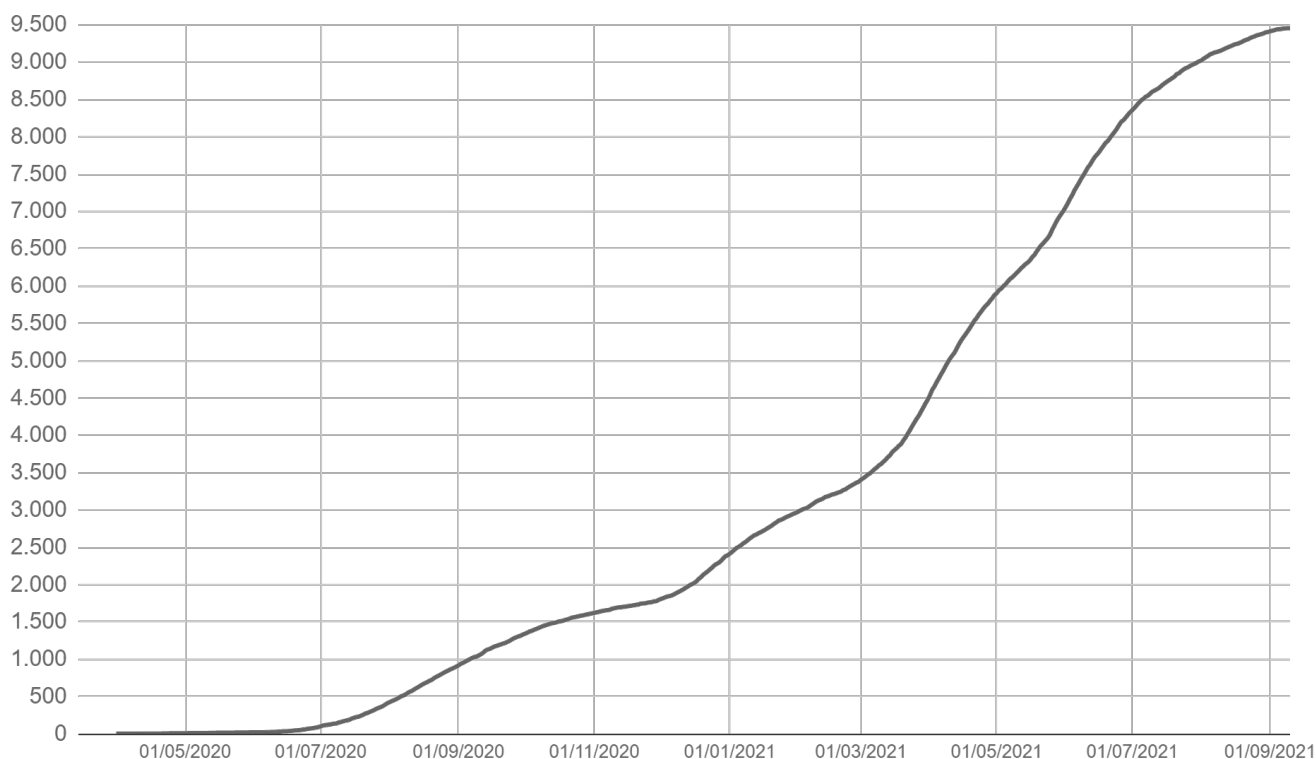
Dia 09/09/2021	Dia 10/09/2021
9.447	9.455
Óbitos novos	Média 7 dias
+8	7,4

Média por data de publicação

Fonte: SES / MS

*Dados sujeitos a alterações pelos municípios.

▶ Óbitos acumulados por data de ocorrência

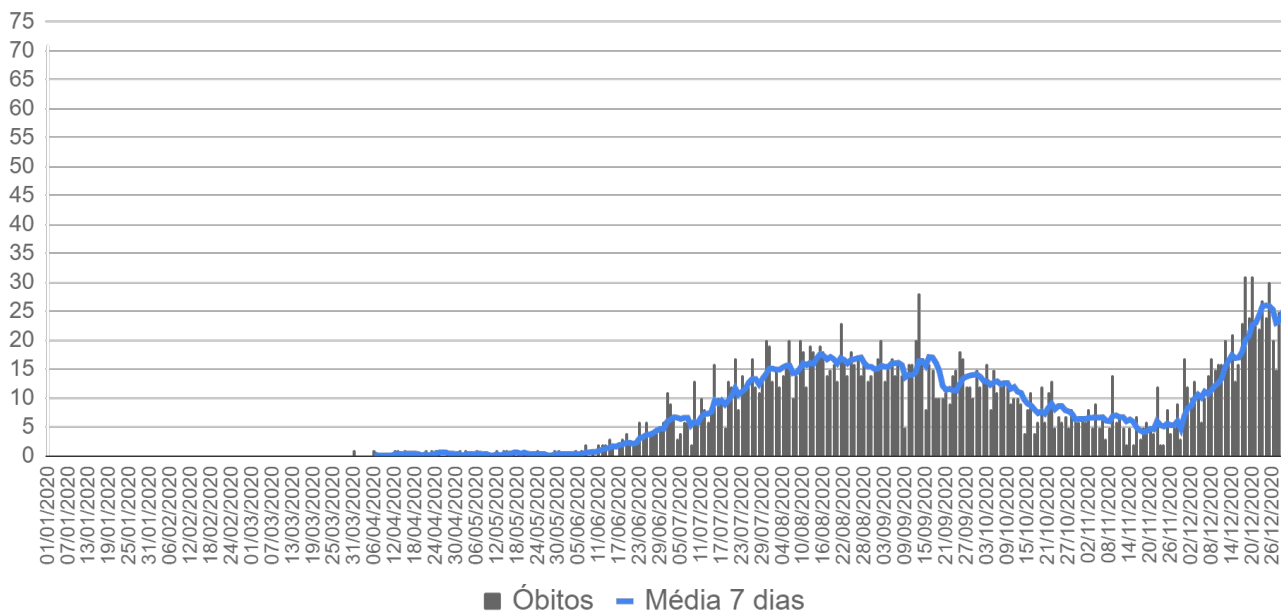


Fonte: SES / MS

*Dados sujeitos a alterações pelos municípios.

▶ Evolução dos Óbitos

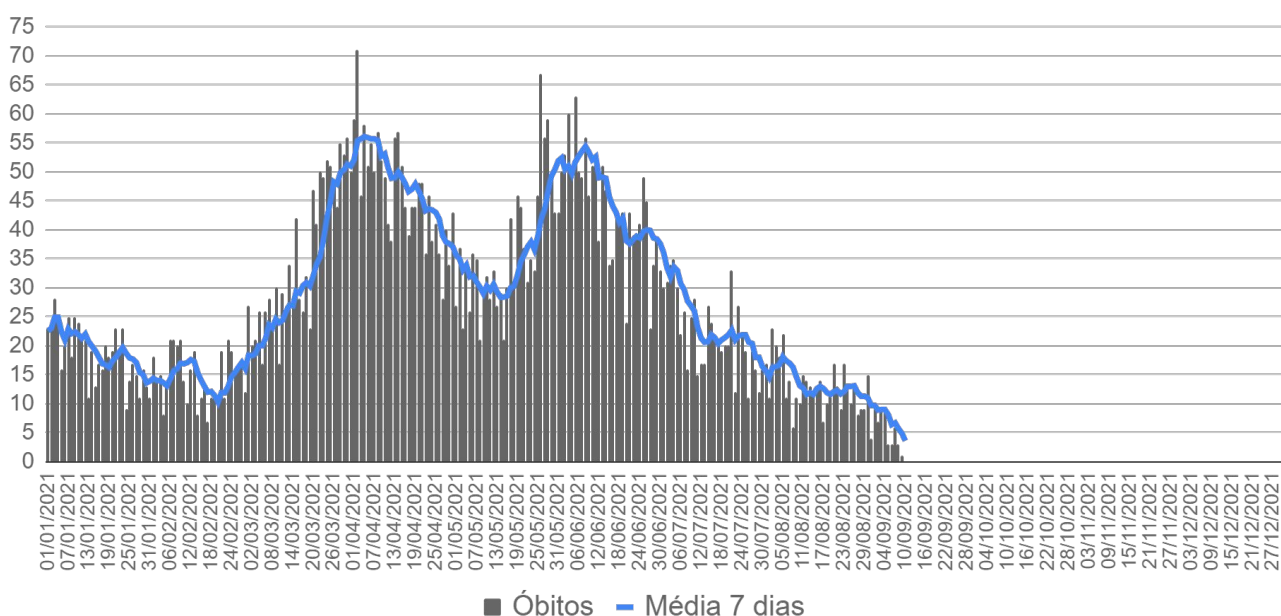
▶ Óbitos por data de ocorrência - 2020



Fonte: SES / MS

*Dados sujeitos a alterações pelos municípios.

▶ Óbitos por data de ocorrência - 2021

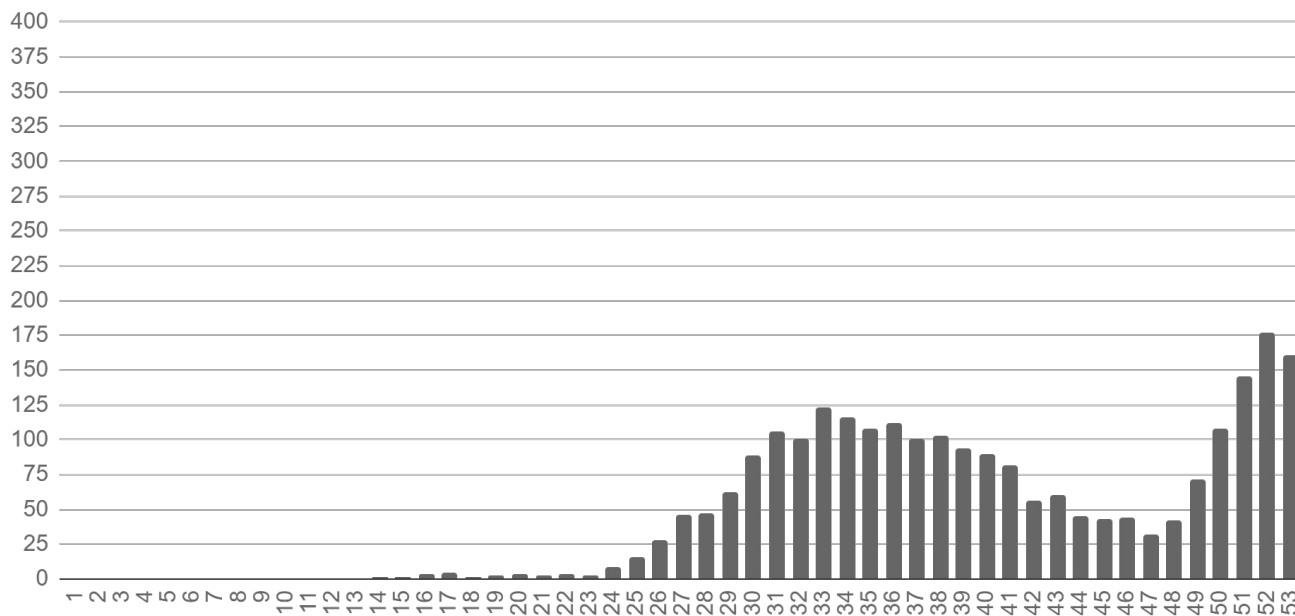


Fonte: SES / MS

*Dados sujeitos a alterações pelos municípios.

▶ Evolução dos Óbitos

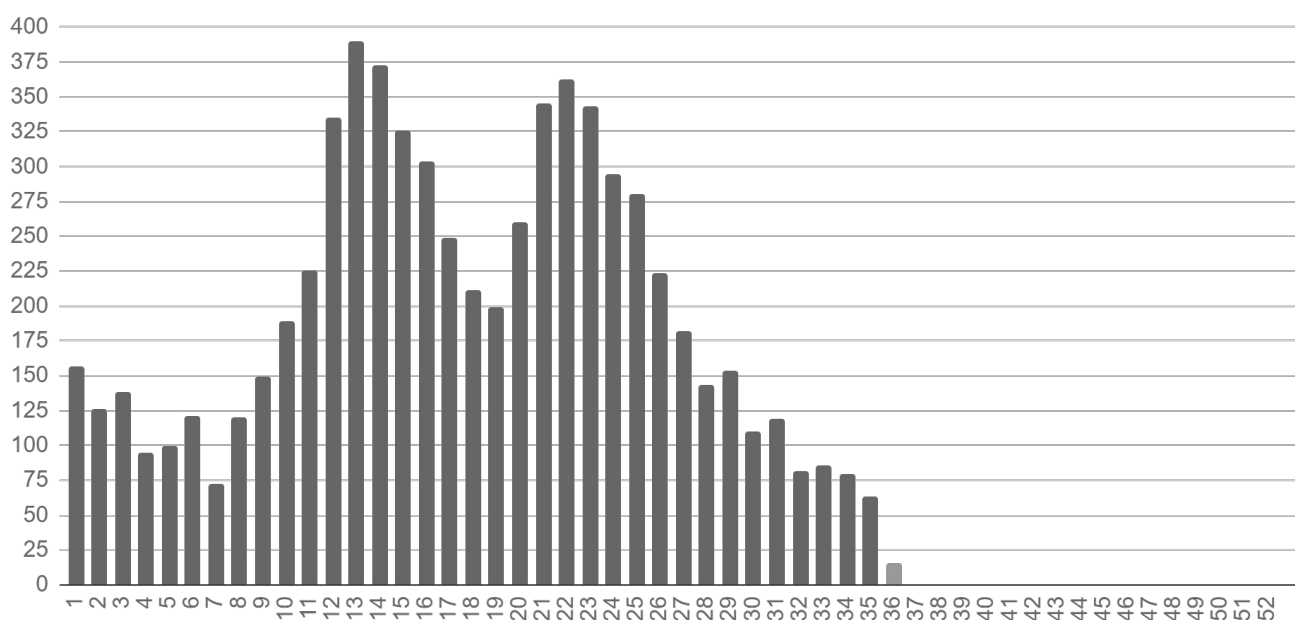
▶ Óbitos por semana epidemiológica de ocorrência - 2020



Fonte: SES / MS

*Dados sujeitos a alterações pelos municípios.

▶ Óbitos por semana epidemiológica de ocorrência - 2021

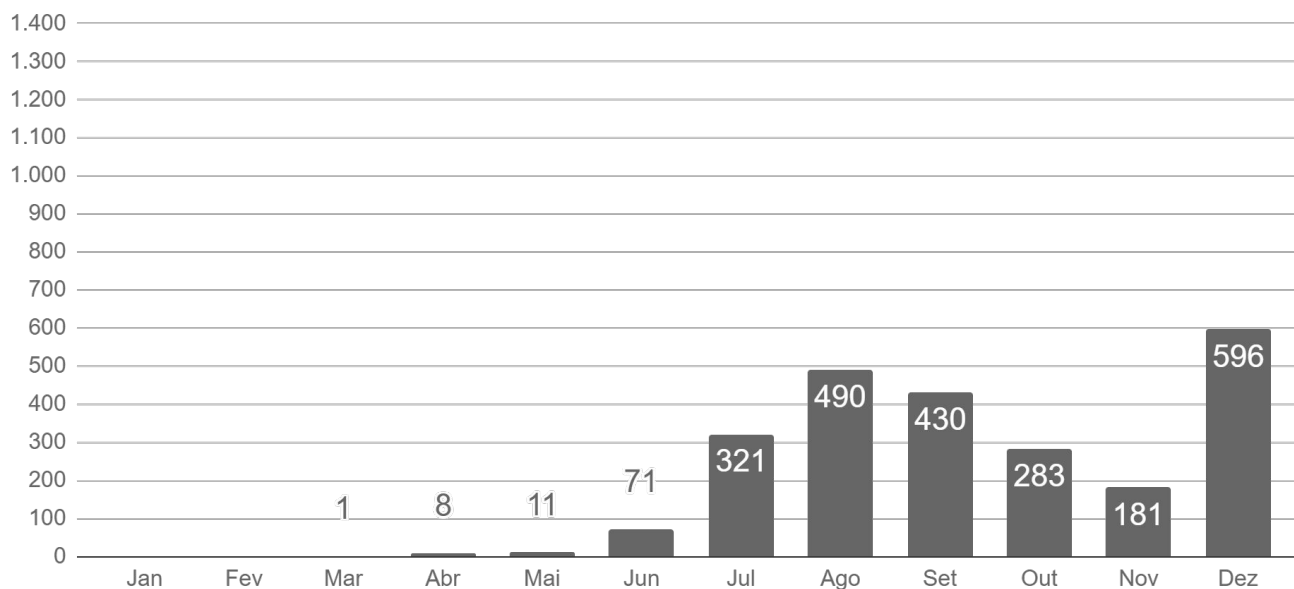


Fonte: SES / MS

*Dados sujeitos a alterações pelos municípios.

▶ Evolução dos Óbitos

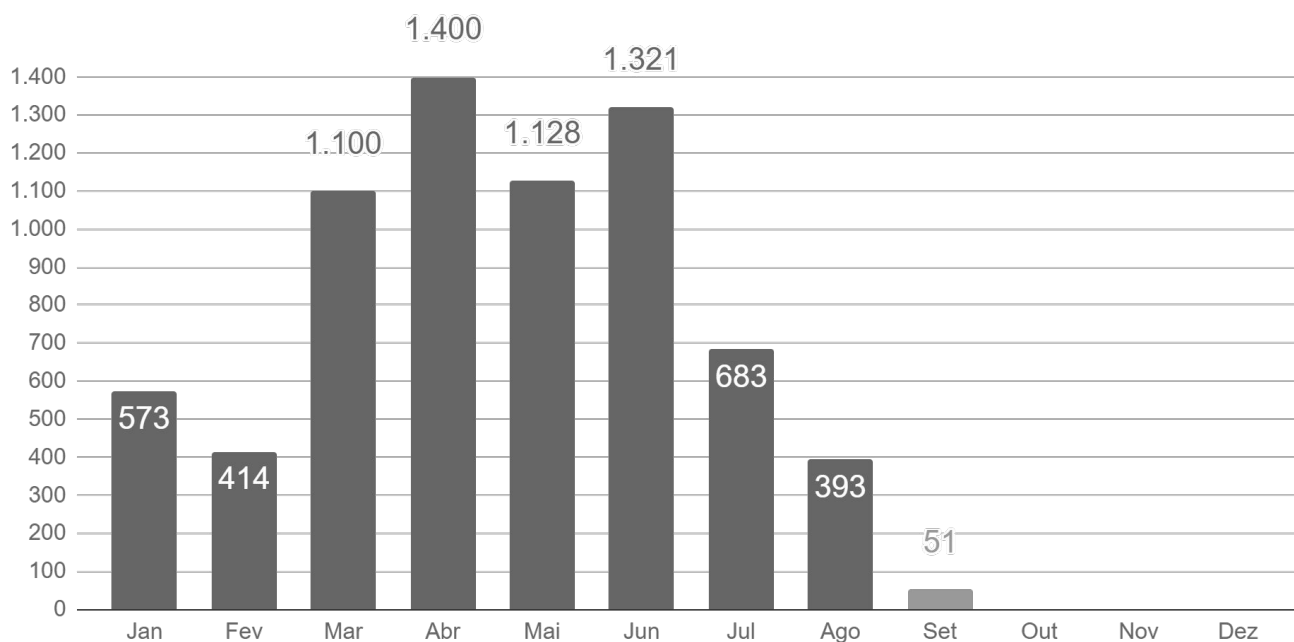
▶ Óbitos por mês de ocorrência - 2020



Fonte: SES / MS

*Dados sujeitos a alterações pelos municípios.

▶ Óbitos por mês de ocorrência - 2021



Fonte: SES / MS

*Dados sujeitos a alterações pelos municípios.

► COVID-19 na Macrorregião de Campo Grande

Município	Casos notificados	Casos confirmados	Distribuição confirmados	Incidência	Casos sem encerramento
Alcinópolis	1.131	421	0,1%	7.670	-
Anastácio	6.546	2.634	0,7%	10.396	24
Aquidauana	14.983	5.665	1,5%	11.757	31
Bandeirantes	1.602	640	0,2%	8.790	2
Bela Vista	3.064	1.078	0,3%	4.339	3
Bodoquena	1.439	600	0,2%	7.690	2
Bonito	7.433	3.208	0,9%	14.321	2
Camapuã	2.927	930	0,3%	6.801	1
Campo Grande	390.875	135.421	36,6%	14.784	882
Caracol	904	363	0,1%	5.811	-
Chapadão do Sul	14.183	5.247	1,4%	19.801	15
Corguinho	757	269	0,1%	4.368	2
Costa Rica	13.630	3.865	1,0%	18.014	3
Coxim	11.315	4.339	1,2%	12.934	3
Dois Irmãos do Buriti	3.324	1.105	0,3%	9.570	11
Figueirão	639	189	0,1%	6.164	1
Guia Lopes da Laguna	2.842	1.067	0,3%	10.939	11
Jaraguari	1.080	304	0,1%	4.141	1
Jardim	6.900	2.263	0,6%	8.580	5
Maracaju	21.713	6.382	1,7%	13.039	1
Miranda	7.463	3.030	0,8%	10.660	3
Nioaque	3.488	1.062	0,3%	7.699	-
Nova Alvorada do Sul	5.649	2.463	0,7%	10.724	8
Paraíso das Águas	1.669	564	0,2%	9.807	15
Pedro Gomes	1.685	651	0,2%	8.602	4
Porto Murtinho	4.068	1.461	0,4%	8.368	1
Ribas do Rio Pardo	9.531	2.927	0,8%	11.565	63
Rio Negro	1.112	544	0,1%	11.433	-
Rio Verde de Mato Grosso	4.701	2.195	0,6%	10.961	3
Rochedo	2.070	424	0,1%	8.281	3
São Gabriel do Oeste	10.768	4.284	1,2%	15.488	10
Sidrolândia	14.343	5.343	1,4%	8.789	3
Sonora	6.037	2.027	0,5%	10.056	3
Terenos	4.775	1.757	0,5%	7.733	6

Fonte: SES / MS

*Dados sujeitos a alterações pelos municípios.

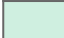
 Municípios com casos novos

► COVID-19 na Macrorregião de Dourados

Município	Casos notificados	Casos confirmados	Distribuição confirmados	Incidência	Casos sem encerramento
Amambai	8.979	3.298	0,9%	8.194	3
Anaurilândia	1.243	563	0,2%	6.176	-
Angélica	3.725	1.423	0,4%	12.842	4
Antônio João	1.783	547	0,1%	6.023	1
Aral Moreira	1.822	560	0,2%	4.476	-
Batayporã	3.297	1.095	0,3%	9.632	-
Caarapó	9.865	4.074	1,1%	13.140	6
Coronel Sapucaia	2.879	1.084	0,3%	7.017	8
Deodápolis	4.667	1.959	0,5%	15.020	1
Douradina	1.648	629	0,2%	10.440	1
Dourados	110.321	38.525	10,4%	16.898	26
Eldorado	2.750	1.332	0,4%	10.701	1
Fátima do Sul	8.198	2.812	0,8%	14.683	-
Glória de Dourados	2.766	1.231	0,3%	12.392	-
Iguatemi	2.478	979	0,3%	6.016	-
Itaporã	5.742	1.988	0,5%	7.803	1
Itaquiraí	4.474	2.235	0,6%	10.345	-
Ivinhema	9.863	4.891	1,3%	21.012	3
Japorã	596	217	0,1%	2.315	-
Jateí	1.380	489	0,1%	12.179	1
Juti	1.391	651	0,2%	9.488	-
Laguna Carapã	1.734	610	0,2%	8.138	-
Mundo Novo	5.826	2.354	0,6%	12.671	3
Naviraí	21.214	9.453	2,6%	16.736	11
Nova Andradina	13.939	4.014	1,1%	7.161	18
Novo Horizonte do Sul	1.605	501	0,1%	14.089	1
Paranhos	1.263	571	0,2%	3.917	-
Ponta Porã	28.269	9.820	2,7%	10.302	11
Rio Brillhante	12.218	4.973	1,3%	12.802	12
Sete Quedas	1.835	738	0,2%	6.864	-
Tacuru	2.453	735	0,2%	6.231	-
Taquarussu	2.017	268	0,1%	7.469	2
Vicentina	2.472	955	0,3%	15.617	2

Fonte: SES / MS

*Dados sujeitos a alterações pelos municípios.

 Municípios com casos novos

► COVID-19 na Macrorregião de Três Lagoas

Município	Casos notificados	Casos confirmados	Distribuição confirmados	Incidência	Casos sem encerramento
Água Clara	6.673	2.940	0,8%	18.346	1
Aparecida do Taboado	7.512	3.650	1,0%	13.833	9
Bataguassu	6.929	3.514	0,9%	14.877	21
Brasilândia	3.136	1.272	0,3%	10.748	52
Cassilândia	9.450	3.055	0,8%	13.847	6
Inocência	3.116	1.096	0,3%	14.486	5
Paranaíba	14.044	5.102	1,4%	12.033	7
Santa Rita do Pardo	1.924	635	0,2%	7.989	17
Selvíria	1.507	658	0,2%	10.038	-
Três Lagoas	64.548	19.967	5,4%	15.956	46

Fonte: SES / MS

*Dados sujeitos a alterações pelos municípios.


 Municípios com casos novos

► COVID-19 na Macrorregião de Corumbá

Município	Casos notificados	Casos confirmados	Distribuição confirmados	Incidência	Casos sem encerramento
Corumbá	45.136	15.445	4,2%	13.708	45
Ladário	7.214	2.769	0,7%	11.518	4

Fonte: SES / MS

*Dados sujeitos a alterações pelos municípios.

 Municípios com casos novos

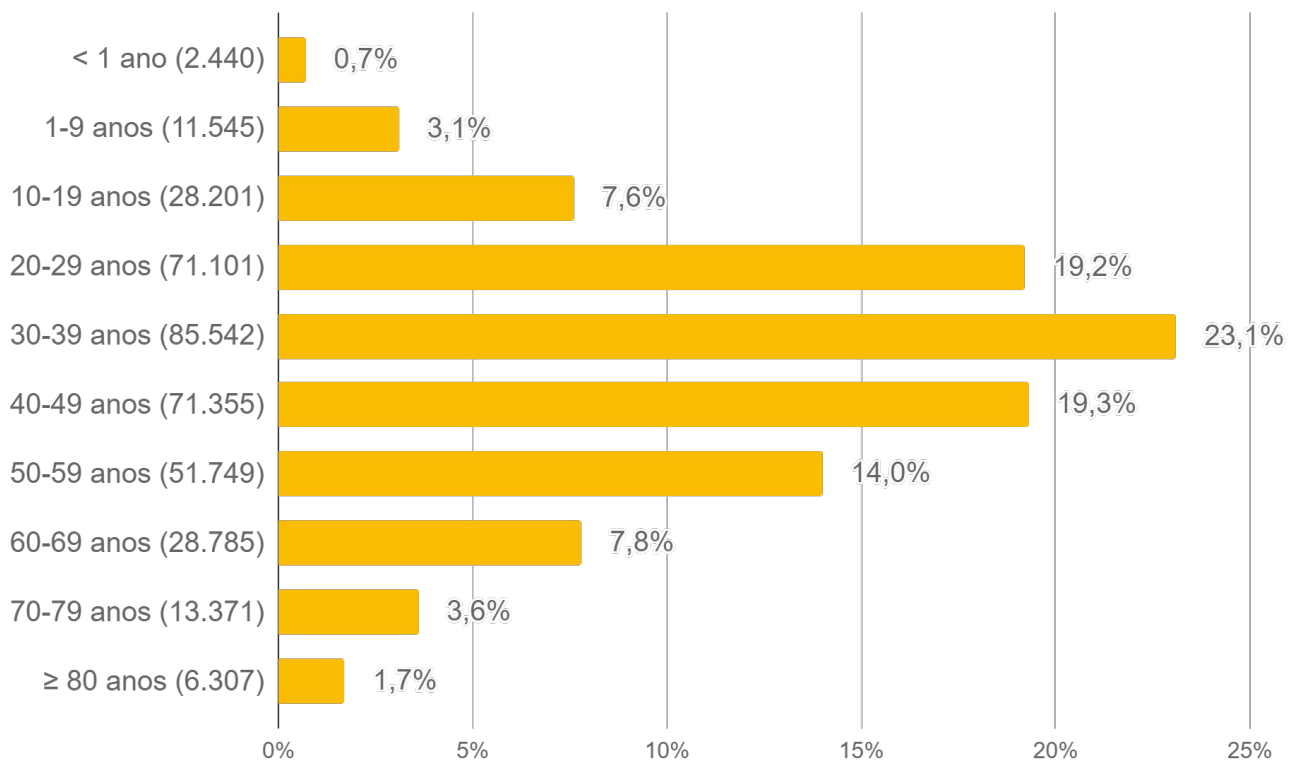
► Cálculo da taxa de incidência

$$\text{Taxa de incidência} = \frac{\text{casos confirmados}}{\text{população}} \times 100 \text{ mil habitantes}$$

► Casos sem encerramento

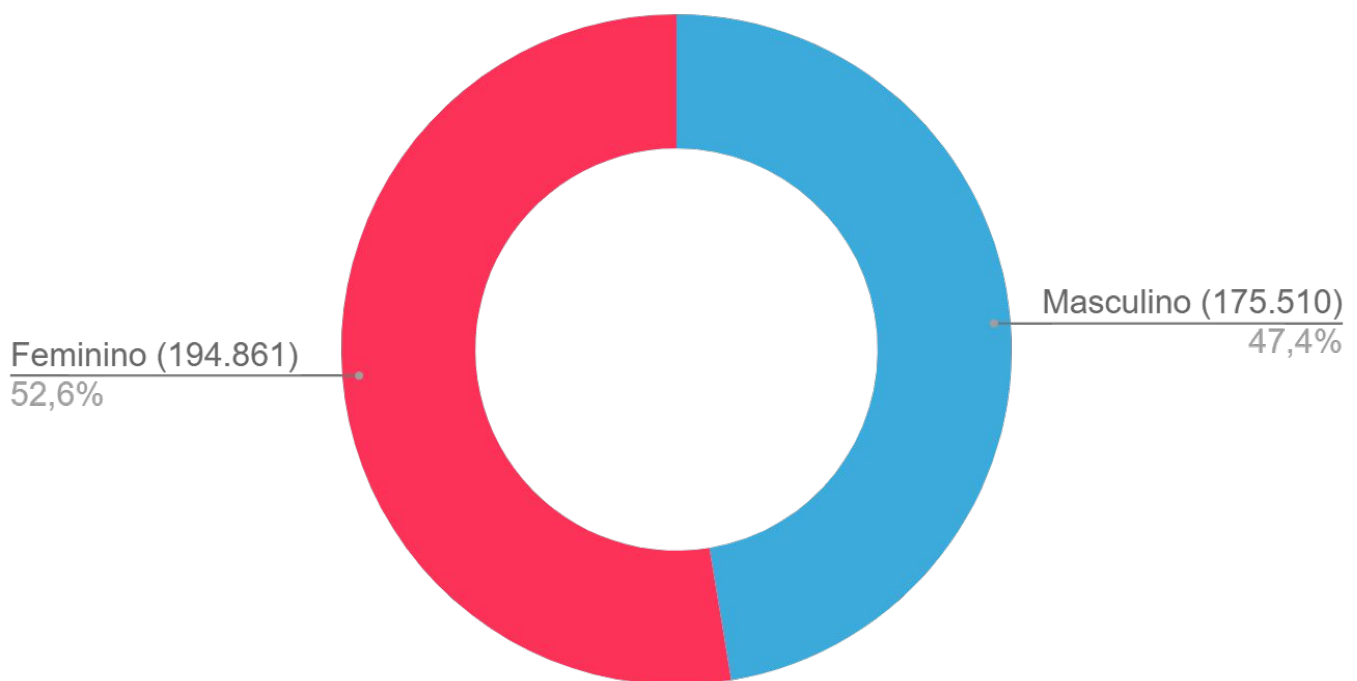
Casos sem encerramento são notificações que estão aguardando resultados de exames laboratoriais ou ainda não foram encerrados pelos municípios nos sistemas de informação e-SUS VE ou SIVEP Gripe.

► Perfil dos Casos Confirmados



Fonte: SES / MS

*Dados sujeitos a alterações pelos municípios.



Fonte: SES / MS

*Dados sujeitos a alterações pelos municípios.

► Casos Confirmados por Tipo de Teste

► Tipos de confirmação

Clínico	Clínico-epidemiológico	Clínico-imagem	Laboratorial
942 (0,3%)	3.607 (1,0%)	936 (0,3%)	365.616 (98,5%)

► Confirmação laboratorial

- **RT-PCR:** O diagnóstico laboratorial para identificação do vírus SARS-CoV-2 é realizado por meio das técnicas de RT-PCR em tempo real e sequenciamento parcial ou total do genoma viral.
- **Teste rápido:** O teste rápido é utilizado para detecção anticorpos IgM e IgG contra o coronavírus e tem por base a metodologia de cromatografia de fluxo lateral. São testes qualitativos para triagem e auxílio diagnóstico.
- **Sorologia:** Detecta a presença de anticorpos específicos de Classe IgA, IgM e/ou IgG contra o vírus SARS-CoV-2 pela metodologia de enzimaímmunoensaio ou imunoensaio por quimioluminescência. São testes quantitativos, que fornecem dados adicionais para a interpretação dos resultados.
- **Não informado:** Quando não foi realizado o devido preenchimento pelo município notificador nos sistemas de informação oficiais (e-SUS VE e SIVEP Gripe).

Município	RT-PCR		Teste Rápido		Sorologia		Não Informado		Total
Água Clara	1.466	49,8%	1.404	47,7%			71	2,4%	2.941
Alcinópolis	125	29,8%	276	65,9%	1	0,2%	17	4,1%	419
Amambai	2.458	74,5%	738	22,4%	2	0,1%	101	3,1%	3.299
Anastácio	1.606	61,3%	988	37,7%	2	0,1%	23	0,9%	2.619
Anaurilândia	233	41,3%	318	56,4%	1	0,2%	12	2,1%	564
Angélica	933	65,5%	447	31,4%			45	3,2%	1.425
Antônio João	334	61,3%	191	35,0%			20	3,7%	545
Aparecida do Taboado	1.222	33,5%	2.345	64,2%	1		84	2,3%	3.652
Aquidauana	3.101	54,7%	2.455	43,3%	12	0,2%	103	1,8%	5.671
Aral Moreira	192	34,4%	350	62,7%	1	0,2%	15	2,7%	558
Bandeirantes	306	47,8%	329	51,4%	1	0,2%	4	0,6%	640
Bataguassu	396	11,2%	2.966	83,9%	1		171	4,8%	3.534
Batayporã	598	54,7%	479	43,8%	1	0,1%	15	1,4%	1.093
Bela Vista	553	51,2%	496	45,9%			31	2,9%	1.080

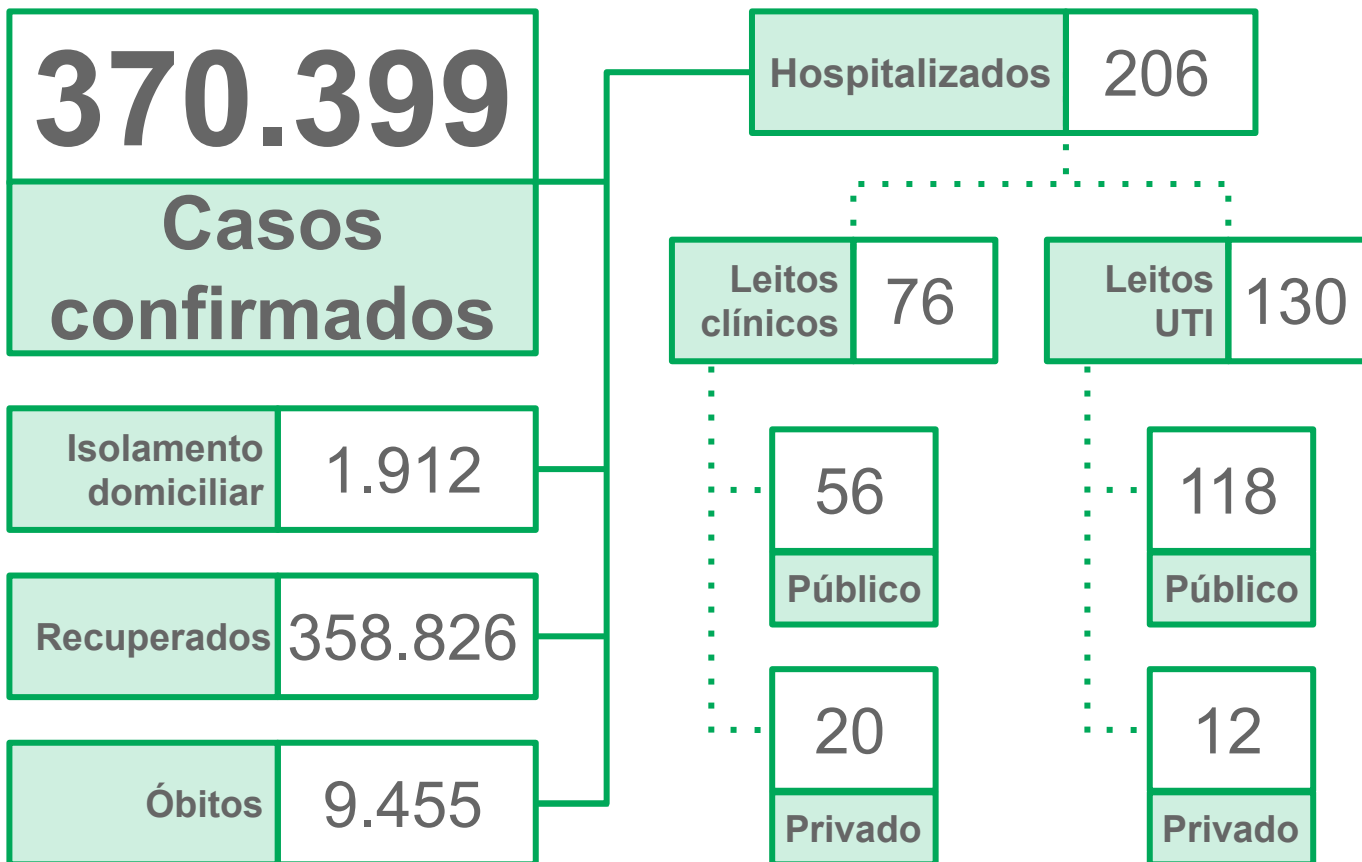
► Casos Confirmados por Tipo de Teste

Município	RT-PCR		Teste Rápido		Sorologia		Não Informado		Total
Bodoquena	290	49,2%	295	50,0%			5	0,8%	590
Bonito	1.298	40,6%	1.848	57,8%	2	0,1%	52	1,6%	3.200
Brasilândia	494	39,0%	741	58,4%			33	2,6%	1.268
Caarapó	1.318	32,4%	2.698	66,3%	6	0,1%	50	1,2%	4.072
Camapuã	785	84,6%	124	13,4%	3	0,3%	16	1,7%	928
Campo Grande	82.049	62,6%	44.029	33,6%	2.249	1,7%	2.805	2,1%	131.132
Caracol	174	48,6%	181	50,6%			3	0,8%	358
Cassilândia	291	9,6%	2.637	87,0%	27	0,9%	76	2,5%	3.031
Chapadão do Sul	2.609	49,8%	2.542	48,5%	4	0,1%	81	1,5%	5.236
Corguinho	236	88,1%	31	11,6%			1	0,4%	268
Coronel Sapucaia	504	46,6%	565	52,2%	3	0,3%	10	0,9%	1.082
Corumbá	8.377	54,4%	6.513	42,3%	28	0,2%	492	3,2%	15.410
Costa Rica	2.306	59,7%	1.501	38,9%			56	1,4%	3.863
Coxim	2.127	49,5%	2.016	46,9%	4	0,1%	153	3,6%	4.300
Deodápolis	560	28,6%	1.336	68,3%			60	3,1%	1.956
Dois Irmãos do Buriti	420	38,0%	679	61,5%	1	0,1%	4	0,4%	1.104
Douradina	306	49,3%	290	46,7%	1	0,2%	24	3,9%	621
Dourados	18.482	48,0%	18.961	49,3%	51	0,1%	973	2,5%	38.467
Eldorado	845	63,6%	397	29,9%	3	0,2%	84	6,3%	1.329
Fátima do Sul	1.628	58,0%	1.110	39,6%	1		66	2,4%	2.805
Figueirão	54	32,7%	101	61,2%			10	6,1%	165
Glória de Dourados	381	31,1%	816	66,6%			29	2,4%	1.226
Guia Lopes da Laguna	724	67,9%	333	31,2%	1	0,1%	8	0,8%	1.066
Iguatemi	596	61,0%	360	36,8%			21	2,1%	977
Inocência	1.004	91,8%	88	8,0%	1	0,1%	1	0,1%	1.094
Itaporã	1.244	62,6%	696	35,0%			47	2,4%	1.987
Itaquiraí	430	19,3%	1.730	77,6%			70	3,1%	2.230
Ivinhema	2.024	41,4%	2.761	56,5%	5	0,1%	97	2,0%	4.887
Japorã	74	34,9%	132	62,3%			6	2,8%	212
Jaraguari	207	70,2%	85	28,8%			3	1,0%	295
Jardim	1.319	58,6%	886	39,4%	1		44	2,0%	2.250
Jateí	265	54,6%	214	44,1%			6	1,2%	485
Juti	429	66,3%	208	32,1%			10	1,5%	647

► Casos Confirmados por Tipo de Teste

Município	RT-PCR		Teste Rápido		Sorologia		Não Informado		Total
Ladário	1.928	70,2%	783	28,5%			36	1,3%	2.747
Laguna Carapã	260	42,8%	328	53,9%	1	0,2%	19	3,1%	608
Maracaju	2.211	34,7%	3.971	62,3%	14	0,2%	180	2,8%	6.376
Miranda	1.985	65,6%	984	32,5%	10	0,3%	48	1,6%	3.027
Mundo Novo	656	28,0%	1.589	67,9%			96	4,1%	2.341
Naviraí	3.494	37,0%	5.431	57,5%	7	0,1%	512	5,4%	9.444
Nioaque	601	56,9%	432	40,9%			24	2,3%	1.057
Nova Alvorada do Sul	1.846	75,4%	588	24,0%			14	0,6%	2.448
Nova Andradina	1.792	44,8%	1.851	46,3%	2	0,1%	354	8,9%	3.999
Novo Horizonte do Sul	78	15,6%	419	84,0%			2	0,4%	499
Paraíso das Águas	338	60,2%	203	36,2%			20	3,6%	561
Paranaíba	989	21,3%	3.572	77,0%	1		76	1,6%	4.638
Paranhos	386	67,6%	178	31,2%			7	1,2%	571
Pedro Gomes	237	36,5%	397	61,2%			15	2,3%	649
Ponta Porã	3.364	34,4%	6.273	64,1%	27	0,3%	128	1,3%	9.792
Porto Murtinho	581	40,0%	836	57,5%			36	2,5%	1.453
Ribas do Rio Pardo	1.039	35,6%	1.839	63,0%			39	1,3%	2.917
Rio Brilhante	3.558	71,6%	1.296	26,1%	2		113	2,3%	4.969
Rio Negro	375	68,9%	163	30,0%			6	1,1%	544
Rio Verde de Mato Grosso	994	45,3%	1.146	52,2%	5	0,2%	49	2,2%	2.194
Rochedo	264	62,6%	157	37,2%			1	0,2%	422
Santa Rita do Pardo	131	21,4%	472	77,3%	1	0,2%	7	1,1%	611
São Gabriel do Oeste	1.974	46,1%	2.176	50,9%	13	0,3%	115	2,7%	4.278
Selvária	237	36,0%	394	59,9%			27	4,1%	658
Sete Quedas	496	67,4%	229	31,1%	1	0,1%	10	1,4%	736
Sidrolândia	1.086	20,3%	4.115	77,1%	27	0,5%	109	2,0%	5.337
Sonora	727	37,5%	1.102	56,8%	2	0,1%	109	5,6%	1.940
Tacuru	427	58,3%	299	40,8%			7	1,0%	733
Taquarussu	84	31,8%	170	64,4%			10	3,8%	264
Terenos	1.340	76,5%	395	22,5%	5	0,3%	12	0,7%	1.752
Três Lagoas	9.789	49,1%	9.169	46,0%	30	0,2%	935	4,7%	19.923
Vicentina	432	46,2%	466	49,8%	1	0,1%	36	3,9%	935
Total	191.050	52,4%	162.037	44,4%	2.561	0,7%	9.256	2,5%	364.904

► Situação Atual dos Casos Confirmados



Fonte: SES / MS

*Dados sujeitos a alterações pelos municípios.

► Casos ativos



Fonte: SES / MS

*Dados sujeitos a alterações pelos municípios.

► Ocupação de Leitos Hospitalares

► Ocupação de leitos públicos por COVID-19

	Leitos clínicos		Leitos UTI	
	Adulto	Pediátrico	Adulto	Pediátrico
Leitos existentes	704	108	334	5
Casos confirmados	49	7	116	2
Casos suspeitos	28	3	21	0
Taxa de ocupação	77 (11%)	10 (9%)	137 (41%)	2 (40%)

Fonte: CORE, Central de Regulação de Campo Grande, Central de Regulação de Dourados, CNES e Resolução 202 CIB/MS, Setembro/2021
*Dados sujeitos a alterações pelos municípios.

► Ocupação de leitos privados por COVID-19

	Leitos clínicos		Leitos UTI	
	Adulto	Pediátrico	Adulto	Pediátrico
Leitos existentes	128	7	62	0
Casos confirmados	20	0	12	0
Casos suspeitos	8	1	4	0
Taxa de ocupação	28 (22%)	1 (14%)	16 (26%)	0 (0%)

Fonte: COVID Hospitalar
*Dados sujeitos a alterações pelos municípios.

$$\text{Taxa de ocupação (\%)} = \frac{\text{casos confirmados} + \text{casos suspeitos de COVID-19}}{\text{leitos existentes}}$$

► Ocupação de Leitos Hospitalares

► Ocupação de leitos UTI SUS por macrorregião de internação

	Leitos UTI SUS Ofertados Global ¹	Confirmados COVID-19	Suspeitos COVID-19	Não COVID-19 ²	Ocupação Global ³
Macrorregião Campo Grande⁴	330	25%	2%	30%	57%
Macrorregião Dourados⁵	133	21%	7%	33%	61%
Macrorregião Três Lagoas	50	12%	6%	22%	40%
Macrorregião Corumbá	17	6%	12%	29%	47%

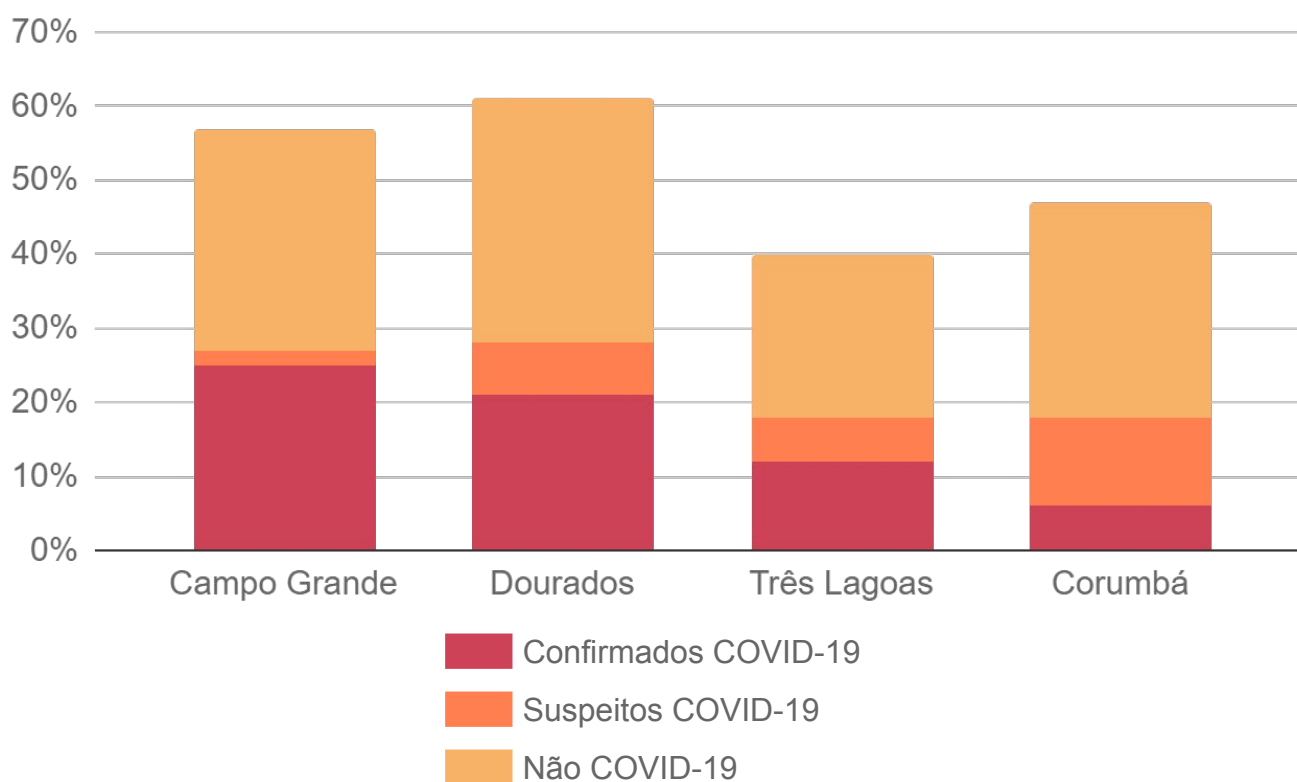
1) Global: representa todos os leitos UTI, incluindo leitos UTI para COVID-19 e UTI geral.

2) Não COVID-19: representa os leitos UTI geral + leitos UTI para COVID-19 que possuem pacientes internados por outros agravos.

3) O excedente da capacidade, quando houver, representa pacientes em leitos COVID-19 ainda não habilitados pelo SUS, mantidos pelas secretarias municipais e estadual de saúde.

4) Dados informados pelos NIR dos estabelecimentos hospitalares do município de Campo Grande

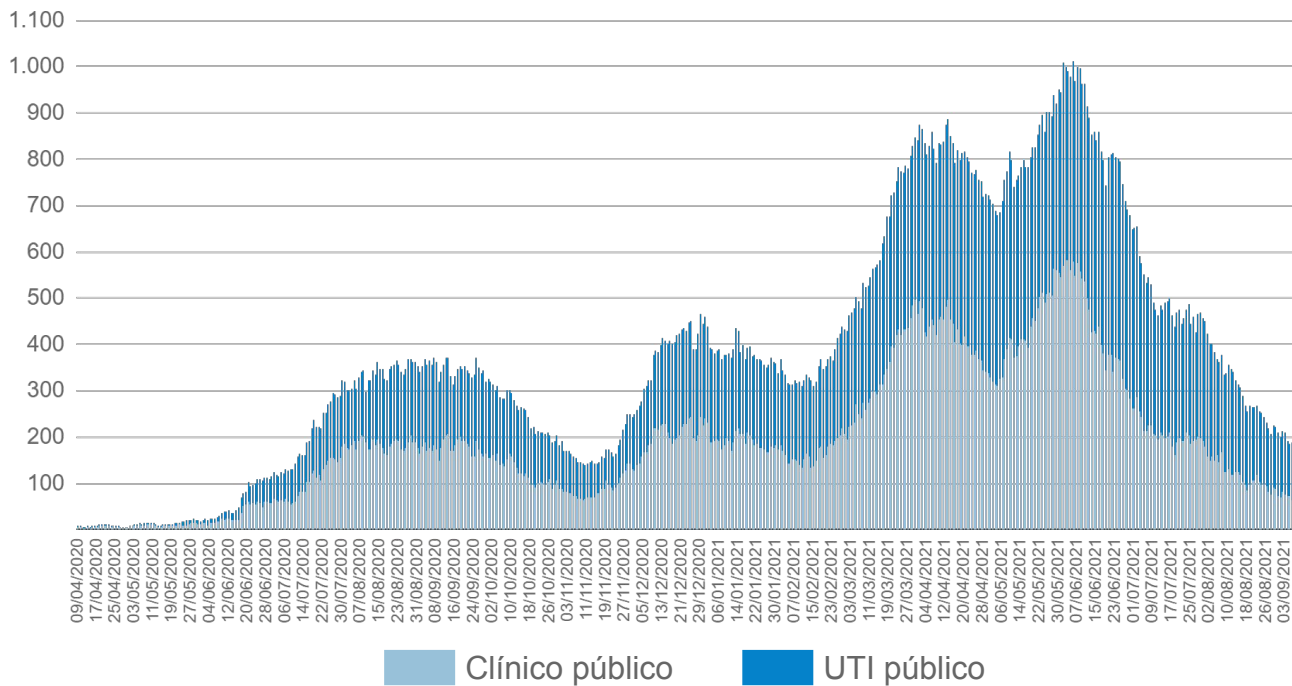
5) Dados referentes aos hospitais do município de Dourados são fornecidos pela Central de Regulação de Dourados.



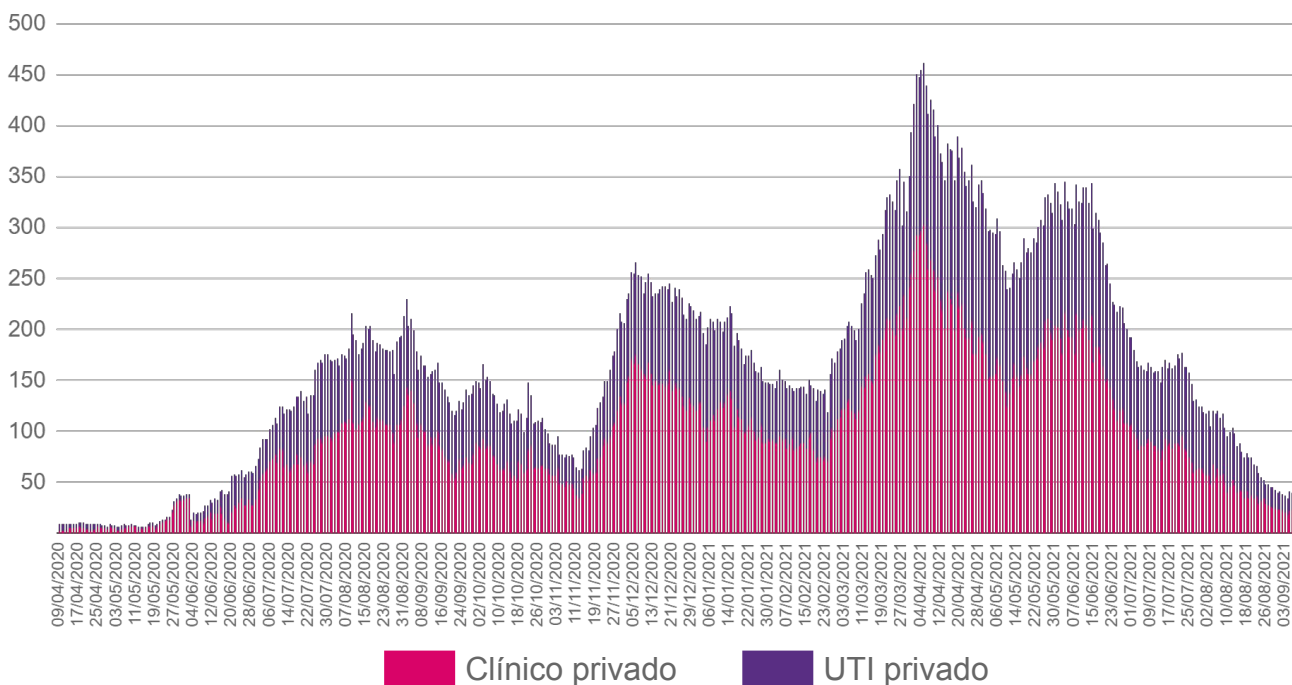
Fonte: CORE, Central de Regulação de Campo Grande, Central de Regulação de Dourados, CNES e Resolução 202 CIB/MS, Setembro/2021
*Dados sujeitos a alterações pelos municípios.

► Ocupação de Leitos Hospitalares

► Evolução da ocupação de leitos públicos



► Evolução da ocupação de leitos privados



Fonte: SES / MS

*Dados sujeitos a alterações pelos municípios.

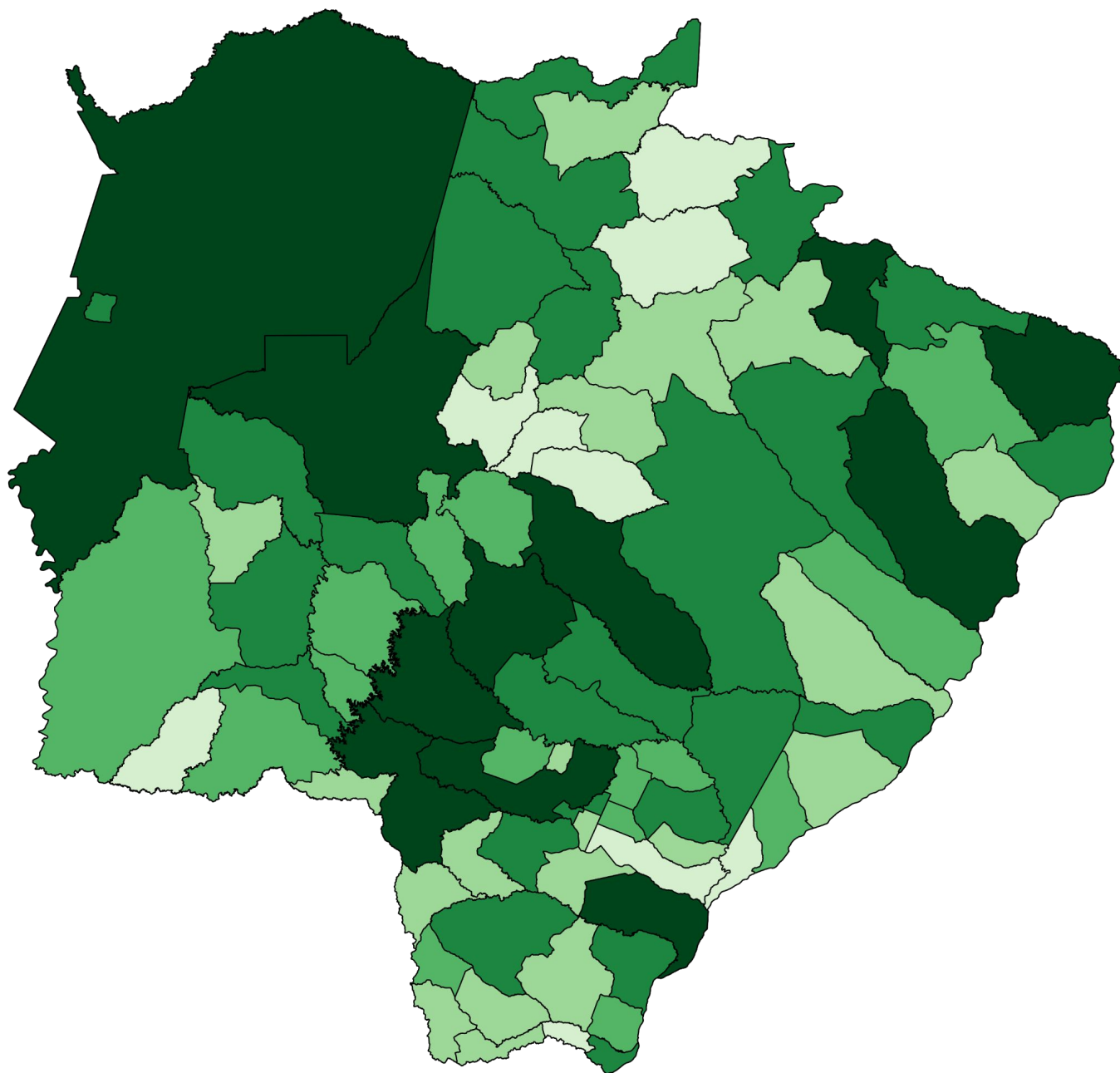
► Frequência e Distribuição dos Casos Confirmados

► Em ordem decrescente de casos confirmados

	Município	Casos	%
	Mato Grosso do Sul	370.399	100%
1 =	Campo Grande	135.421	36,6%
2 =	Dourados	38.525	10,4%
3 =	Três Lagoas	19.967	5,4%
4 =	Corumbá	15.445	4,2%
5 =	Ponta Porã	9.820	2,7%
6 =	Naviraí	9.453	2,6%
7 =	Maracaju	6.382	1,7%
8 =	Aquidauana	5.665	1,5%
9 =	Sidrolândia	5.343	1,4%
10 =	Chapadão do Sul	5.247	1,4%
11 =	Paranaíba	5.102	1,4%
12 =	Rio Brilhante	4.973	1,3%
13 =	Ivinhema	4.891	1,3%
14 =	Coxim	4.339	1,2%
15 =	São Gabriel do Oeste	4.284	1,2%
16 =	Caarapó	4.074	1,1%
17 =	Nova Andradina	4.014	1,1%
18 =	Costa Rica	3.865	1,0%
19 =	Aparecida do Taboado	3.650	1,0%
20 =	Bataguassu	3.514	0,9%
21 =	Amambai	3.298	0,9%
22 =	Bonito	3.208	0,9%
23 =	Cassilândia	3.055	0,8%
24 =	Miranda	3.030	0,8%
25 =	Água Clara	2.940	0,8%
26 =	Ribas do Rio Pardo	2.927	0,8%
27 =	Fátima do Sul	2.812	0,8%
28 =	Ladário	2.769	0,7%
29 =	Anastácio	2.634	0,7%
30 =	Nova Alvorada do Sul	2.463	0,7%
31 =	Mundo Novo	2.354	0,6%
32 =	Jardim	2.263	0,6%
33 =	Itaquiraí	2.235	0,6%
34 =	Rio Verde de Mato Grosso	2.195	0,6%
35 =	Sonora	2.027	0,5%
36 =	Itaporã	1.988	0,5%
37 =	Deodápolis	1.959	0,5%
38 =	Terenos	1.757	0,5%
39 =	Porto Murtinho	1.461	0,4%

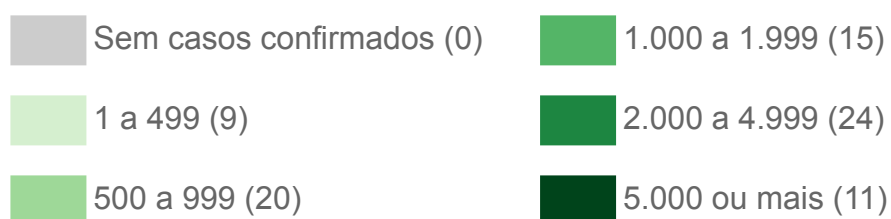
	Município	Casos	%
40 =	Angélica	1.423	0,4%
41 =	Eldorado	1.332	0,4%
42 =	Brasilândia	1.272	0,3%
43 =	Glória de Dourados	1.231	0,3%
44 =	Dois Irmãos do Buriti	1.105	0,3%
45 =	Inocência	1.096	0,3%
46 =	Batayporã	1.095	0,3%
47 =	Coronel Sapucaia	1.084	0,3%
48 =	Bela Vista	1.078	0,3%
49 =	Guia Lopes da Laguna	1.067	0,3%
50 =	Nioaque	1.062	0,3%
51 =	Iguatemi	979	0,3%
52 =	Vicentina	955	0,3%
53 =	Camapuã	930	0,3%
54 =	Sete Quedas	738	0,2%
55 =	Tacuru	735	0,2%
56 =	Selvéria	658	0,2%
57 =	Juti	651	0,2%
57 =	Pedro Gomes	651	0,2%
58 =	Bandeirantes	640	0,2%
59 =	Santa Rita do Pardo	635	0,2%
60 =	Douradina	629	0,2%
61 =	Laguna Carapã	610	0,2%
62 =	Bodoquena	600	0,2%
63 =	Paranhos	571	0,2%
64 =	Paraíso das Águas	564	0,2%
65 ▼	Anaurilândia	563	0,2%
66 ▼	Aral Moreira	560	0,2%
67 ▼	Antônio João	547	0,1%
68 ▼	Rio Negro	544	0,1%
69 ▼	Novo Horizonte do Sul	501	0,1%
70 ▼	Jateí	489	0,1%
71 ▼	Rochedo	424	0,1%
72 ▼	Alcinópolis	421	0,1%
73 ▼	Caracol	363	0,1%
74 ▼	Jaraguari	304	0,1%
75 ▼	Corguinho	269	0,1%
76 ▼	Taquarussu	268	0,1%
77 ▼	Japorã	217	0,1%
78 ▼	Figueirão	189	0,1%

► Distribuição Espacial dos Casos Confirmados



Fonte: SES / MS

*Dados sujeitos a alterações pelos municípios.



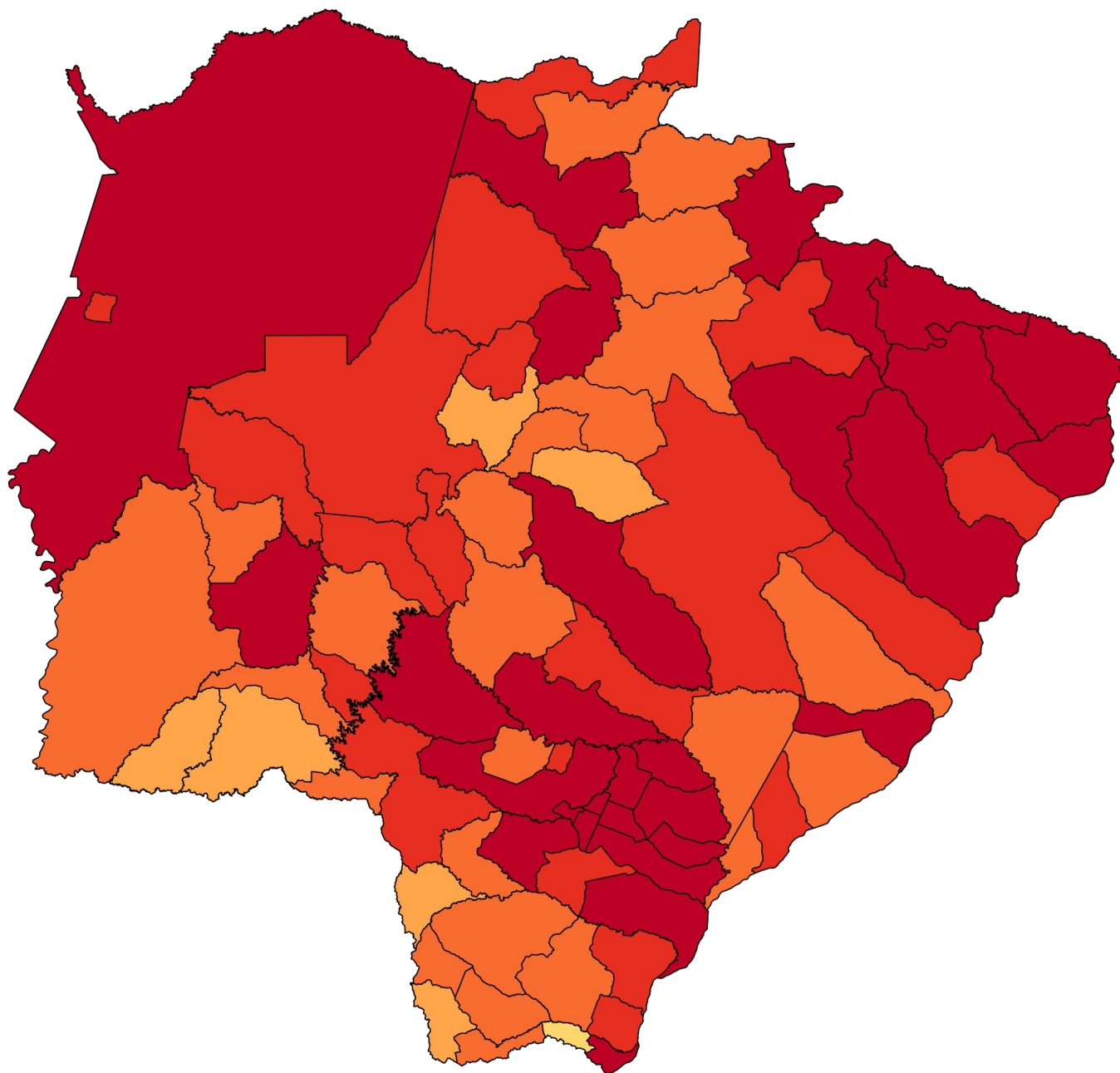
► Incidência dos Casos Confirmados

► Por 100 mil habitantes em ordem decrescente

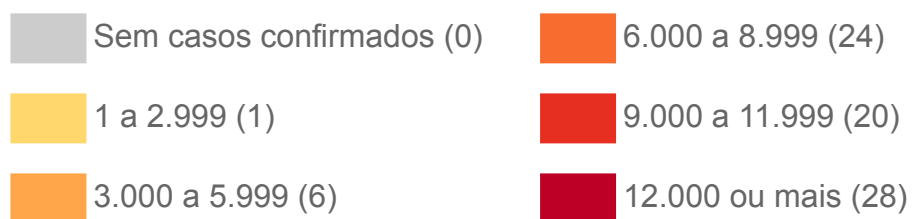
	Município	Incidência
	Mato Grosso do Sul	13.046
1 =	Ivinhema	21.012
2 =	Chapadão do Sul	19.801
3 =	Água Clara	18.346
4 =	Costa Rica	18.014
5 =	Dourados	16.898
6 =	Naviraí	16.736
7 =	Três Lagoas	15.956
8 =	Vicentina	15.617
9 =	São Gabriel do Oeste	15.488
10 =	Deodópolis	15.020
11 =	Bataguassu	14.877
12 =	Campo Grande	14.784
13 =	Fátima do Sul	14.683
14 =	Inocência	14.486
15 =	Bonito	14.321
16 =	Novo Horizonte do Sul	14.089
17 =	Cassilândia	13.847
18 =	Aparecida do Taboado	13.833
19 =	Corumbá	13.708
20 =	Caarapó	13.140
21 =	Maracaju	13.039
22 =	Coxim	12.934
23 =	Angélica	12.842
24 =	Rio Brilhante	12.802
25 =	Mundo Novo	12.671
26 =	Glória de Dourados	12.392
27 =	Jateí	12.179
28 =	Paranaíba	12.033
29 =	Aquidauana	11.757
30 =	Ribas do Rio Pardo	11.565
31 =	Ladário	11.518
32 =	Rio Negro	11.433
33 =	Rio Verde de Mato Grosso	10.961
34 =	Guia Lopes da Laguna	10.939
35 =	Brasilândia	10.748
36 =	Nova Alvorada do Sul	10.724
37 =	Eldorado	10.701
38 =	Miranda	10.660
39 =	Douradina	10.440

	Município	Incidência
40 =	Anastácio	10.396
41 =	Itaquiraí	10.345
42 =	Ponta Porã	10.302
43 =	Sonora	10.056
44 =	Selvéria	10.038
45 =	Paraíso das Águas	9.807
46 =	Batayporã	9.632
47 =	Dois Irmãos do Buriti	9.570
48 =	Juti	9.488
49 =	Bandeirantes	8.790
50 =	Sidrolândia	8.789
51 =	Pedro Gomes	8.602
52 =	Jardim	8.580
53 =	Porto Murtinho	8.368
54 =	Rochedo	8.281
55 =	Amambai	8.194
56 =	Laguna Carapã	8.138
57 =	Santa Rita do Pardo	7.989
58 =	Itaporã	7.803
59 =	Terenos	7.733
60 =	Nioaque	7.699
61 =	Bodoquena	7.690
62 =	Alcinópolis	7.670
63 =	Taquarussu	7.469
64 =	Nova Andradina	7.161
65 =	Coronel Sapucaia	7.017
66 =	Sete Quedas	6.864
67 =	Camapuã	6.801
68 =	Tacuru	6.231
69 =	Anaurilândia	6.176
70 =	Figueirão	6.164
71 =	Antônio João	6.023
72 =	Iguatemi	6.016
73 =	Caracol	5.811
74 =	Aral Moreira	4.476
75 =	Corguinho	4.368
76 =	Bela Vista	4.339
77 =	Jaraguari	4.141
78 =	Paranhos	3.917
79 =	Japorã	2.315

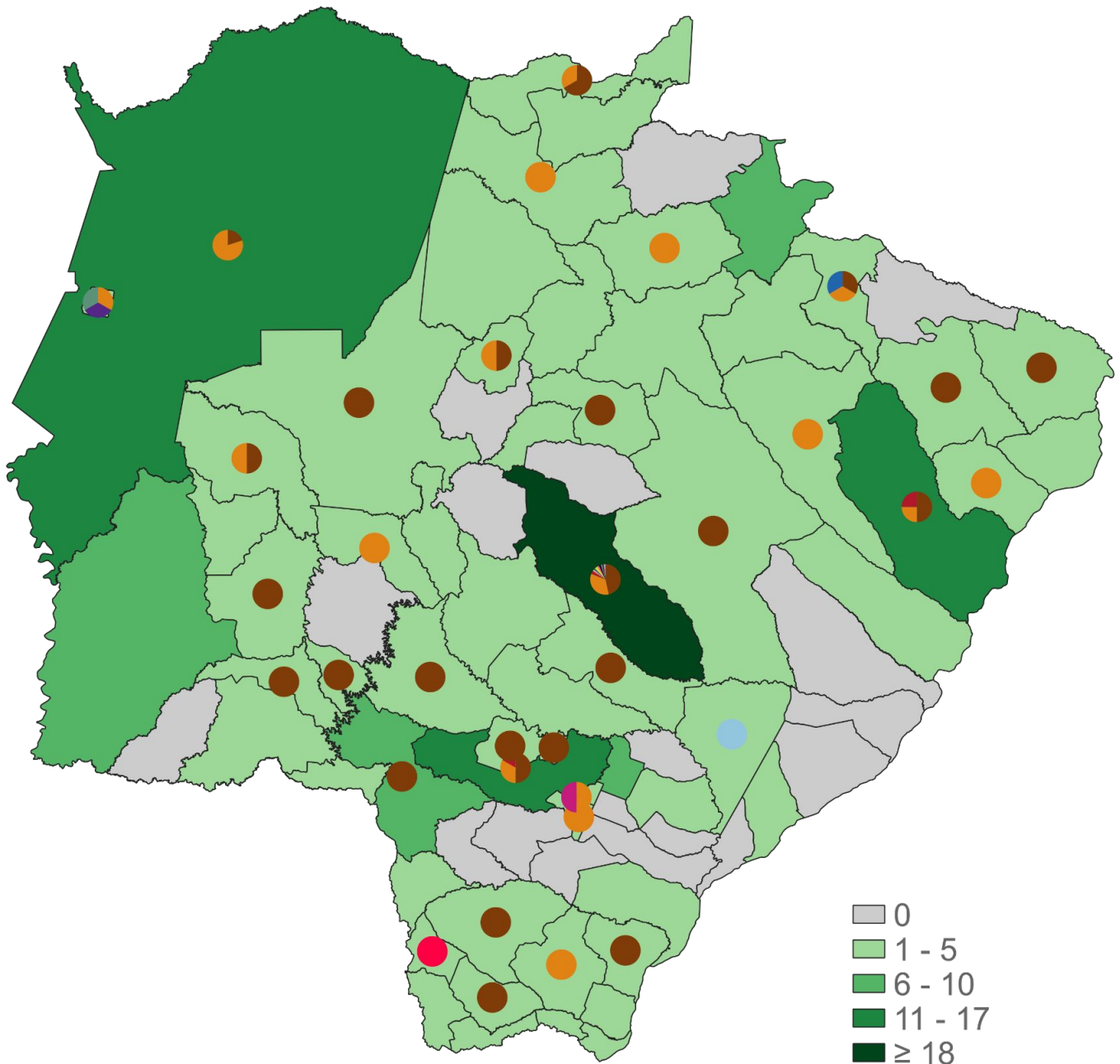
► Distribuição Espacial por Incidência



Fonte: SES / MS, IBGE (população estimada 2021)
*Dados sujeitos a alterações pelos municípios.



▶ Mapeamento Genômico de Mato Grosso do Sul



Fonte: LACEN, SES / MS
 *Última atualização: 10/09/2021

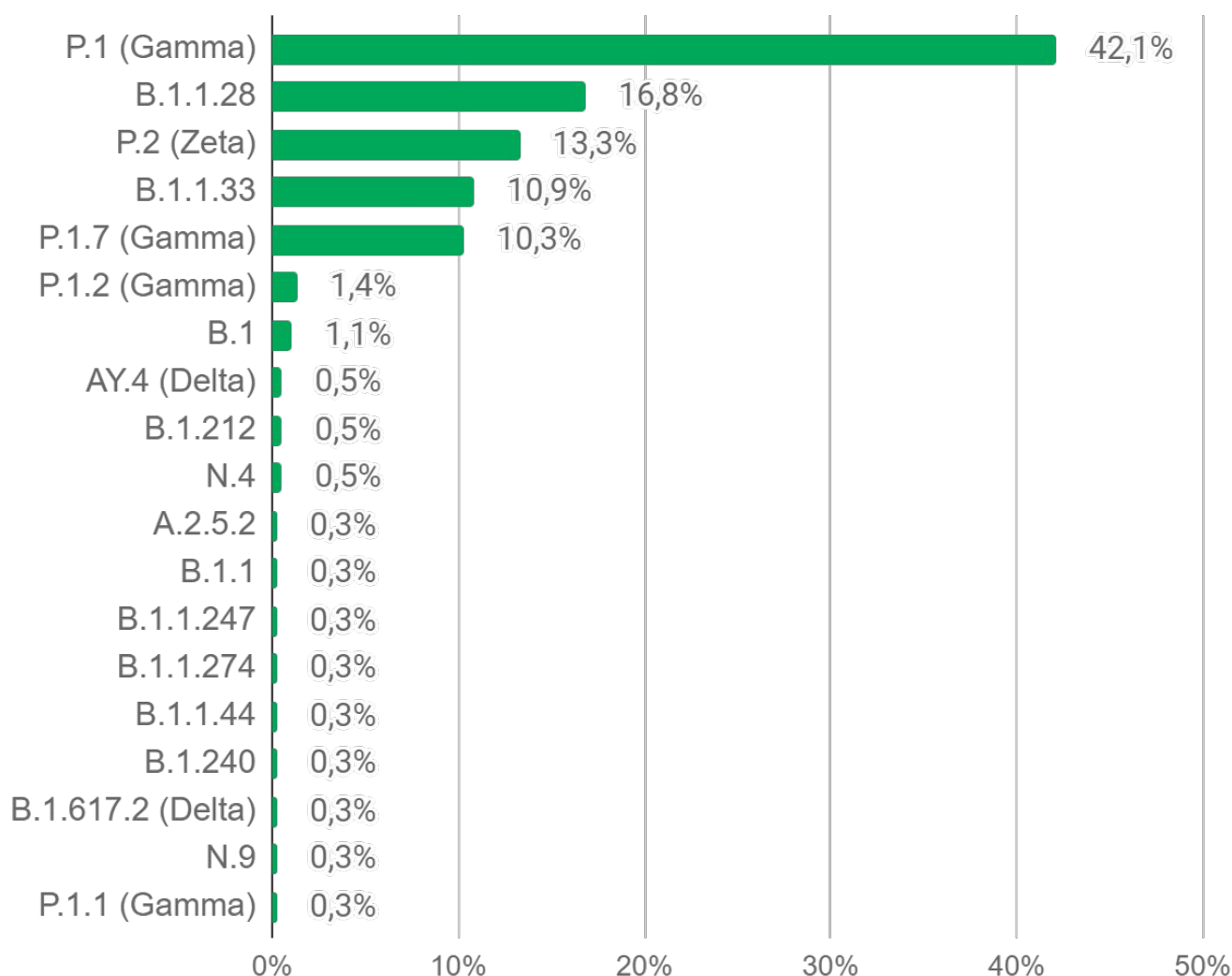
► Mapeamento Genômico de Mato Grosso do Sul

Genoma	Casos	%	Municípios
P.1 (Gamma)	155	42,1%	Água Clara (1), Amambai (3), Antônio João (1), Aparecida do Taboado (1), Aquidauana (2), Aral Moreira (1), Batayporã (1), Bela Vista (2), Bodoquena (2), Brasilândia (2), Campo Grande (68), Chapadão do Sul (1), Corumbá (5), Costa Rica (7), Coxim (1), Deodápolis (6), Dois Irmãos do Buriti (1), Dourados (5), Eldorado (4), Fátima do Sul (1), Itaporã (2), Ivinhema (2), Japorã (1), Jardim (1), Ladário (1), Miranda (2), Naviraí (1), Pedro Gomes (1), Ponta Porã (4), Porto Murtinho (7), Rio Brilhante (2), Rio Verde de Mato Grosso (2), Rochedo (1), São Gabriel do Oeste (1), Sete Quedas (2), Sidrolândia (1), Três Lagoas (9)
B.1.1.28	62	16,8%	Amambai (1), Aquidauana (2), Bandeirantes (1), Bonito (1), Campo Grande (27), Chapadão do Sul (1), Corumbá (1), Douradina (1), Dourados (3), Guia Lopes da Laguna (1), Inocência (1), Itaporã (1), Itaquiraí (3), Jardim (2), Maracaju (2), Miranda (1), Nova Alvorada do Sul (1), Paranaíba (1), Ponta Porã (4), Ribas do Rio Pardo (1), Rio Negro (1), Sonora (2), Tacuru (1), Três Lagoas (2)
P.2 (Zeta)	49	13,3%	Campo Grande (29), Coronel Sapucaia (1), Corumbá (2), Dourados (6), Eldorado (1), Iguatemi (1), Miranda (1), Mundo Novo (1), Nova Alvorada do Sul (1), Nova Andradina (1), Paraíso das Águas (2), Paranhos (2), Ponta Porã (1)
B.1.1.33	40	10,9%	Água Clara (1), Anastácio (1), Campo Grande (20), Chapadão do Sul (1), Corumbá (4), Coxim (1), Dourados (2), Fátima do Sul (1), Figueirão (1), Iguatemi (1), Ladário (1), Miranda (1), Rio Negro (1), Selvíria (1), Sonora (1), Três Lagoas (1), Vicentina (1)
P.1.7 (Gamma)	38	10,3%	Bonito (1), Camapuã (1), Campo Grande (26), Chapadão do Sul (1), Coxim (1), Guia Lopes da Laguna (1), Inocência (2), Nova Andradina (1), Ribas do Rio Pardo (2), Rochedo (1), Três Lagoas (1)
P.1.2 (Gamma)	5	1,4%	Aparecida do Taboado (1), Campo Grande (2), Costa Rica (1), Fátima do Sul (1)
B.1	4	1,1%	Campo Grande (2), Dourados (1), Três Lagoas (1)
AY.4 (Delta)	2	0,5%	Campo Grande (1), Ladário (1)
B.1.212	2	0,5%	Campo Grande (1), Chapadão do Sul (1)
N.4	2	0,5%	Campo Grande (2)
A.2.5.2	1	0,3%	Coronel Sapucaia (1)
B.1.1	1	0,3%	Campo Grande (1)

► Mapeamento Genômico de Mato Grosso do Sul

Genoma	Casos	%	Municípios
B.1.1.247	1	0,3%	Nova Andradina (1)
B.1.1.274	1	0,3%	Ladário (1)
B.1.1.44	1	0,3%	Campo Grande (1)
B.1.240	1	0,3%	Fátima do Sul (1)
B.1.617.2 (Delta)	1	0,3%	Campo Grande (1)
N.9	1	0,3%	Campo Grande (1)
P.1.1 (Gamma)	1	0,3%	Campo Grande (1)
Total	368	100%	61 Municípios

Fonte: LACEN, SES / MS
 *Última atualização: 10/09/2021



► Mapeamento Genômico de Mato Grosso do Sul

► Linhagens de SARS-CoV-2 detectadas em Mato Grosso do Sul

- **B.1.1.28:** Linhagem brasileira;
- **B.1.1.33:** Linhagem brasileira;
- **P.1 (Gamma):** Linhagem brasileira surgiu em Manaus, variante descendente da linhagem B.1.1.28. Variante de preocupação, indicada por algumas pesquisas como altamente transmissível e maior potencial de gravidade;
- **P.2 (Zeta):** Linhagem brasileira surgiu no Rio de Janeiro;
- **B.1.1.274:** Inglaterra, Tailândia, Rússia e EUA;
- **B.1:** Grande linhagem europeia cuja origem corresponde aproximadamente ao surto no norte da Itália no início de 2020;
- **B.1.1:** Linhagem europeia;
- **B.1.1.247:** antiga B.1.1.55 linhagem do norte da Europa, Norte da África e Gâmbia;
- **B.1.212:** Linhagem Sul Americana;
- **B.1.240:** Surgiu nos EUA;
- **N.4:** Surgiu no Chile derivada da B.1.1.33.4;
- **B.1.1.44:** Reino Unido, Dinamarca, Islândia;
- **A.2.5.2:** Itália, EUA, Reino Unido;
- **P.1.2 (Gamma):** Brasil, Argentina, Países Baixos, EUA, Espanha;
- **N.9:** Variante brasileira, mutação da P.1;
- **P.1.7:** Subvariante da P.1;
- **AY.4 e B.1.617.2 (Delta):** primeiro registro na Índia em outubro de 2020.

► Glossário de Mapeamento Genômico

► Variantes de Preocupação - VOC (Variants of Concern)

Variantes com evidências científicas de mudança no comportamento do vírus como por exemplo aumento da transmissibilidade.

OMS	Pango	GISAID	Local de identificação, mês e ano
Alpha	B.1.1.7 e linhagens Q	GRY (antes GR/501Y.V1)	Reino Unido Setembro/2020
Beta	B.1.351, B.1.351.2, B.1.351.3	GH/501Y.V2	África do Sul Maio/2020
Gamma	P.1, P.1.1, P.1.2	GR/501Y.V3	Brasil Novembro/2020
Delta	B.1.617.2 e linhagens AY	G/478K.V1	Índia Outubro/2020

► Variantes de Interesse - VOI (Variants of Interest)

Quando comparada com a variante original contém em seu genoma mutações importantes com potencial de alterar seu comportamento.

OMS	Pango	GISAID	Local de identificação, mês e ano
Eta	B.1.525	G/484K.V3	Vários países Dezembro/2020
Iota	B.1.526	GH/253G.V1	Estados Unidos da América Novembro/2020
Kappa	B.1.617.1	G/452R.V3	Índia Outubro/2020
Lambda	C.37	GR/452Q.V1	Peru Dezembro/2021
Mu	B.1.621	GH	Colômbia Agosto/2021

Fonte: Organização Mundial da Saúde / Centers for Disease Control and Prevention
*Última atualização: 08/09/2021

▶ Últimos Óbitos por COVID-19

	Município de Residência	Sexo	Idade	Data de Notificação	Data do Óbito	Comorbidades
9.448	Aparecida do Taboado	M	70	05/08/2021	19/08/2021	Diabetes, Doença cardiovascular crônica, Obesidade
9.449	Dourados	M	58	28/08/2021	08/09/2021	Diabetes
9.450	Dourados	M	73	08/09/2021	09/09/2021	Doença cardiovascular crônica
9.451	Campo Grande	M	75	18/08/2021	01/09/2021	Doença cardiovascular crônica, Hipertensão, Obesidade
9.452	Campo Grande	F	88	10/08/2021	20/08/2021	Doença cardiovascular crônica, Imunodeficiência/Imunossupressão
9.453	Campo Grande	M	91	22/08/2021	07/09/2021	Diabetes, Doença cardiovascular crônica, Doença respiratória crônica
9.454	Anastácio	F	42	17/07/2021	17/07/2021	Doença neurológica crônica
9.455	Campo Grande	M	55	01/08/2021	27/08/2021	Nada relatado

▶ Óbitos por COVID-19 em Mato Grosso do Sul

▶ Macrorregião de residência

Campo Grande	Dourados	Três Lagoas	Corumbá
5.697 (60,3%)	2.238 (23,7%)	993 (10,5%)	527 (5,6%)

▶ Município de residência em ordem decrescente de frequência

$$\text{Taxa de letalidade (\%)} = \frac{\text{óbitos}}{\text{casos confirmados}}$$

$$\text{Taxa de mortalidade} = \frac{\text{óbitos}}{\text{população}} \times 100 \text{ mil}$$

	Município	Óbitos	Distribuição	Letalidade	Mortalidade
	Mato Grosso do Sul	9.455	100%	2,5%	333,0
1 =	Campo Grande	4.008	42,4%	3,0%	437,6
2 =	Dourados	667	7,1%	1,7%	292,6
3 =	Três Lagoas	508	5,4%	2,5%	406,0
4 =	Corumbá	463	4,9%	3,0%	410,9
5 =	Ponta Porã	329	3,5%	3,3%	345,2
6 =	Naviraí	249	2,6%	2,6%	440,8
7 =	Aquidauana	166	1,8%	2,9%	344,5
8 =	Paranaíba	149	1,6%	2,9%	351,4
8 =	Sidrolândia	149	1,6%	2,8%	245,1
9 =	Coxim	110	1,2%	2,5%	327,9
10 =	Maracaju	108	1,1%	1,7%	220,7
11 =	Nova Andradina	97	1,0%	2,4%	173,0
12 =	Cassilândia	96	1,0%	3,1%	435,1
13 =	Miranda	94	1,0%	3,1%	330,7
14 =	São Gabriel do Oeste	91	1,0%	2,1%	329,0
15 =	Amambai	83	0,9%	2,5%	206,2
16 =	Anastácio	82	0,9%	3,1%	323,7
17 ▼	Rio Brilhante	81	0,9%	1,6%	208,5
18 ▼	Costa Rica	78	0,8%	2,0%	363,5
19 ▼	Chapadão do Sul	76	0,8%	1,4%	286,8
20 ▼	Bonito	75	0,8%	2,3%	334,8
21 ▼	Terenos	74	0,8%	4,2%	325,7

▶ Óbitos por COVID-19 em Mato Grosso do Sul

		Município	Óbitos	Distribuição	Letalidade	Mortalidade
22	▼	Fátima do Sul	71	0,8%	2,5%	370,7
22	▼	Ivinhema	71	0,8%	1,4%	305,0
23	▼	Rio Verde de Mato Grosso	70	0,7%	3,2%	349,6
24	▼	Jardim	68	0,7%	3,0%	257,8
25	▼	Água Clara	67	0,7%	2,3%	418,1
26	▼	Ladário	64	0,7%	2,3%	266,2
27	▼	Aparecida do Taboado	62	0,7%	1,7%	235,0
28	▼	Caarapó	57	0,6%	1,4%	183,8
28	▼	Ribas do Rio Pardo	57	0,6%	1,9%	225,2
29	▼	Bataguassu	49	0,5%	1,4%	207,5
29	▼	Itaporã	49	0,5%	2,4%	192,3
30	▼	Itaquiraí	48	0,5%	2,1%	222,2
31	▼	Eldorado	46	0,5%	3,5%	369,6
32	▼	Deodápolis	40	0,4%	2,0%	306,7
33	▼	Nova Alvorada do Sul	39	0,4%	1,6%	169,8
34	▼	Porto Murtinho	38	0,4%	2,6%	217,6
35	▼	Mundo Novo	36	0,4%	1,5%	193,8
36	▼	Guia Lopes da Laguna	35	0,4%	3,3%	358,8
37	▼	Coronel Sapucaia	34	0,4%	3,1%	220,1
37	▼	Sonora	34	0,4%	1,7%	168,7
38	▼	Bela Vista	32	0,3%	3,0%	128,8
38	▼	Camapuã	32	0,3%	3,4%	234,0
39	▼	Vicentina	31	0,3%	3,2%	507,0
40	▼	Dois Irmãos do Buriti	29	0,3%	2,6%	251,1
41	▼	Batayporã	26	0,3%	2,4%	228,7
41	▼	Glória de Dourados	26	0,3%	2,1%	261,7
42	▼	Brasilândia	25	0,3%	2,0%	211,2
43	▼	Nioaque	22	0,2%	2,1%	159,5
44	▼	Angélica	21	0,2%	1,5%	189,5
45	▼	Sete Quedas	20	0,2%	2,7%	186,0
46	▼	Bodoquena	18	0,2%	3,0%	230,7
47	▼	Antônio João	17	0,2%	3,1%	187,2
47	▼	Paraíso das Águas	17	0,2%	3,0%	295,6
48	▼	Aral Moreira	16	0,2%	2,9%	127,9
48	▼	Pedro Gomes	16	0,2%	2,4%	211,4

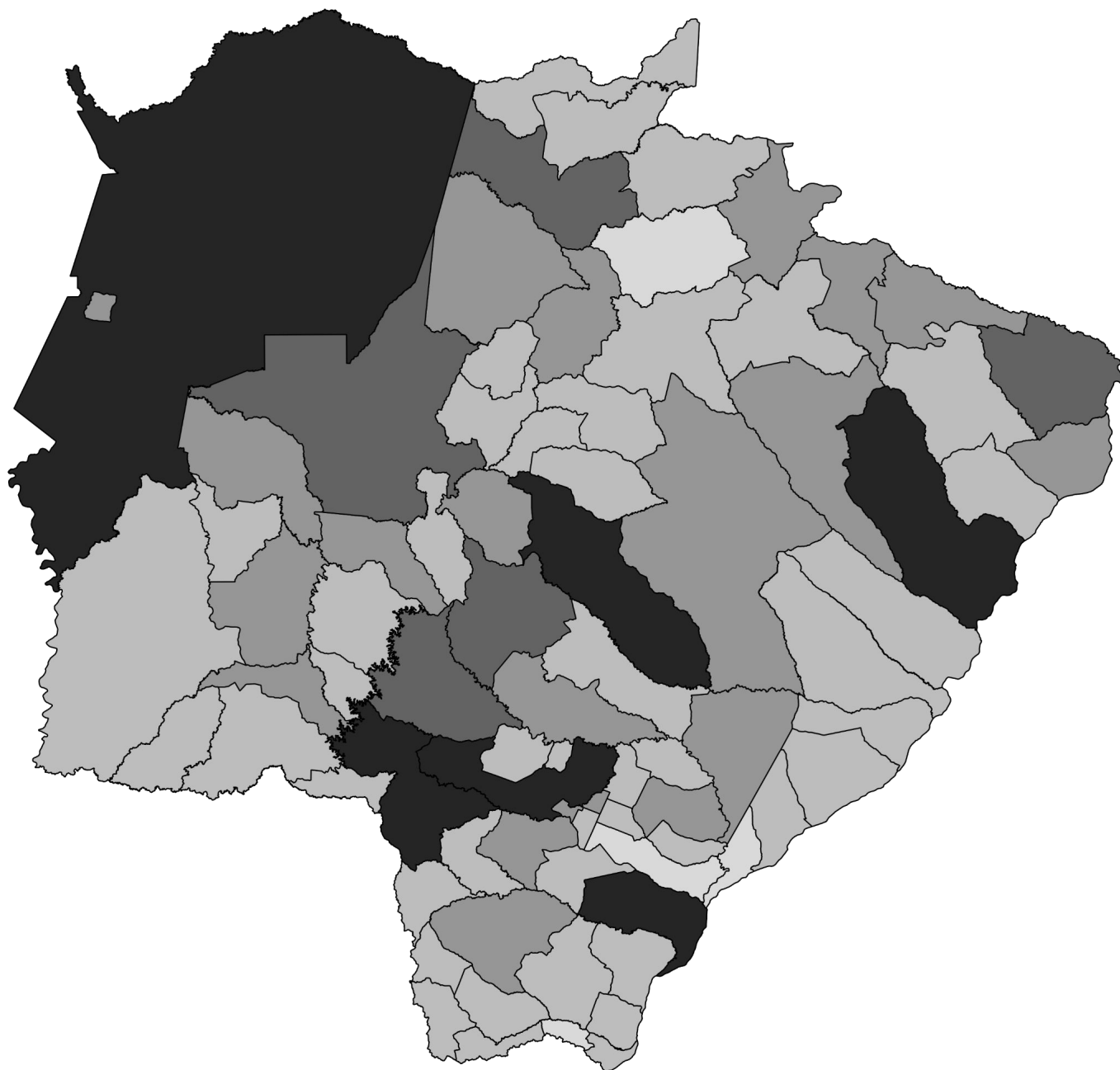
▶ Óbitos por COVID-19 em Mato Grosso do Sul

		Município	Óbitos	Distribuição	Letalidade	Mortalidade
48	▼	Selvéria	16	0,2%	2,4%	244,1
48	▼	Tacuru	16	0,2%	2,2%	135,7
49	▼	Anaurilândia	15	0,2%	2,6%	164,5
50	▼	Douradina	14	0,1%	2,2%	232,4
50	▼	Iguatemi	14	0,1%	1,4%	86,0
51	▼	Paranhos	13	0,1%	2,3%	89,2
52	▼	Juti	12	0,1%	1,8%	174,9
53	▼	Bandeirantes	11	0,1%	1,7%	151,1
53	▼	Caracol	11	0,1%	3,0%	176,1
53	▼	Corguinho	11	0,1%	4,1%	178,6
53	▼	Inocência	11	0,1%	1,0%	145,4
54	▼	Alcinópolis	10	0,1%	2,4%	182,2
54	▼	Jaraguari	10	0,1%	3,3%	136,2
54	▼	Laguna Carapã	10	0,1%	1,6%	133,4
54	▼	Novo Horizonte do Sul	10	0,1%	2,0%	281,2
54	▼	Rio Negro	10	0,1%	1,8%	210,2
54	▼	Rochedo	10	0,1%	2,3%	195,3
54	▼	Santa Rita do Pardo	10	0,1%	1,6%	125,8
55	▼	Japorã	8	0,1%	3,7%	85,4
56	▼	Figueirão	6	0,1%	3,1%	195,7
56	▼	Taquarussu	6	0,1%	2,2%	167,2
57	▼	Jateí	5	0,1%	1,0%	124,5

▶ Óbitos com SIM-P (Síndrome Inflamatória Multissistêmica Pediátrica)

	Nº de Sequência Publicada	Município de Residência	Sexo	Idade	Data de Notificação	Data do Óbito	Comorbidades
1	1.514	Campo Grande	F	15	19/10/2020	20/10/2020	Nada relatado

► Distribuição Espacial dos Óbitos por COVID-19

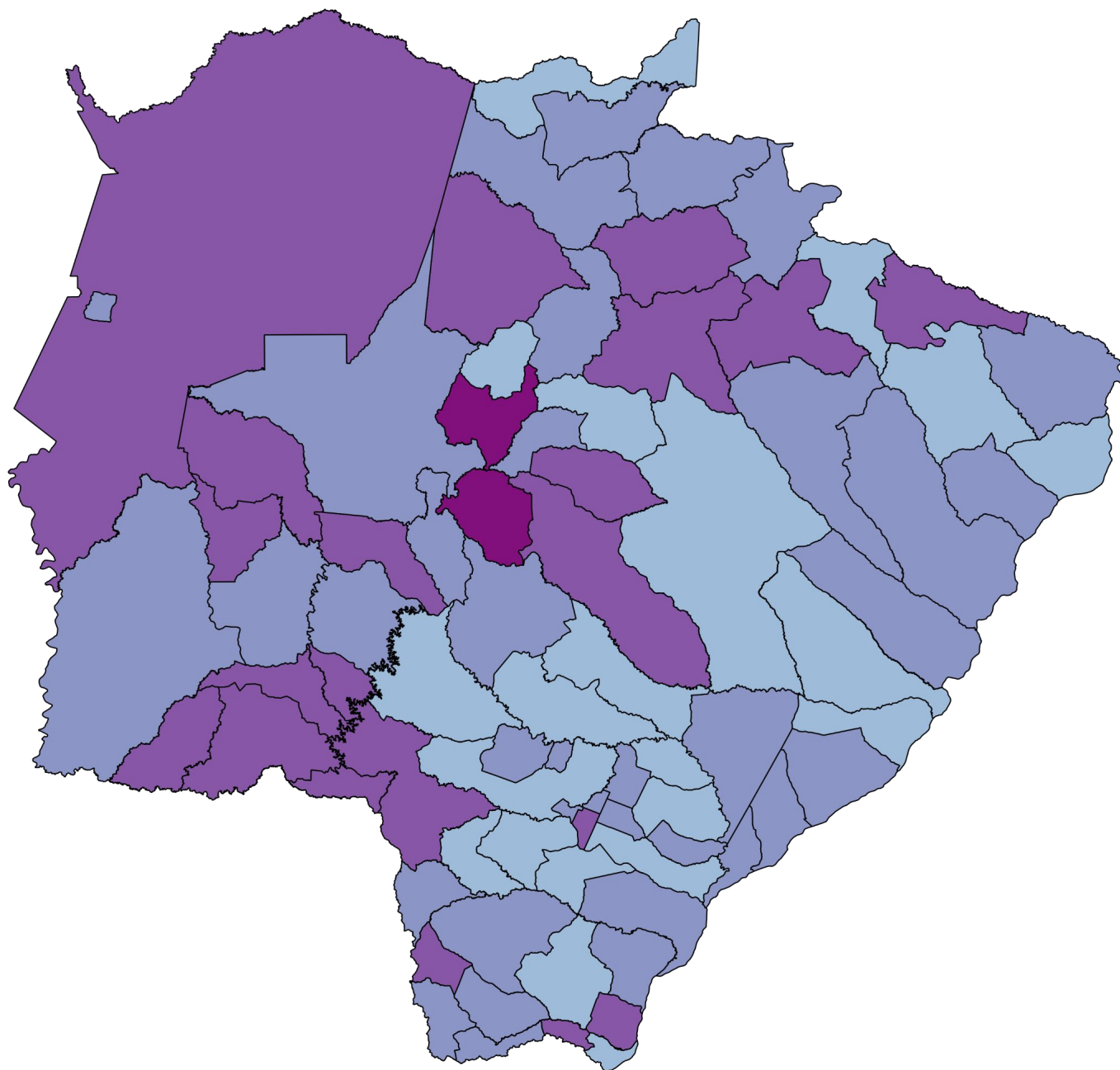


Fonte: SES / MS

*Dados sujeitos a alterações pelos municípios.



► Distribuição Espacial da Letalidade por COVID-19



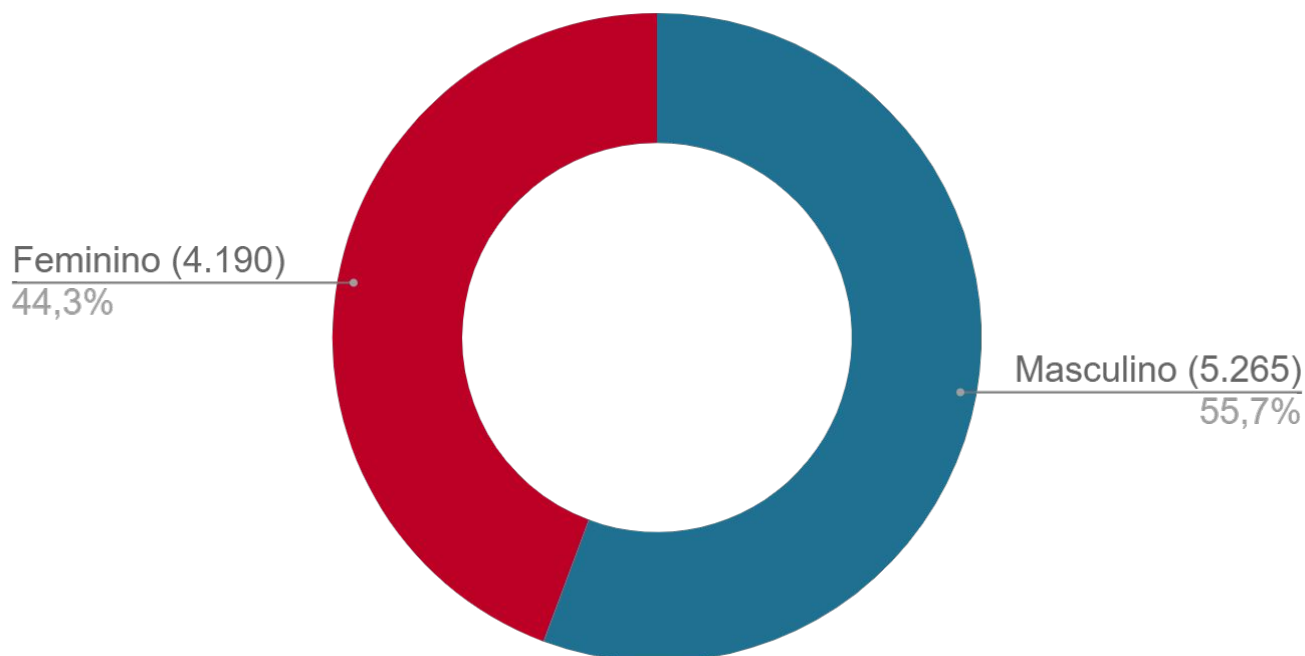
Fonte: SES / MS

*Dados sujeitos a alterações pelos municípios.



▶ Perfil dos Óbitos por COVID-19

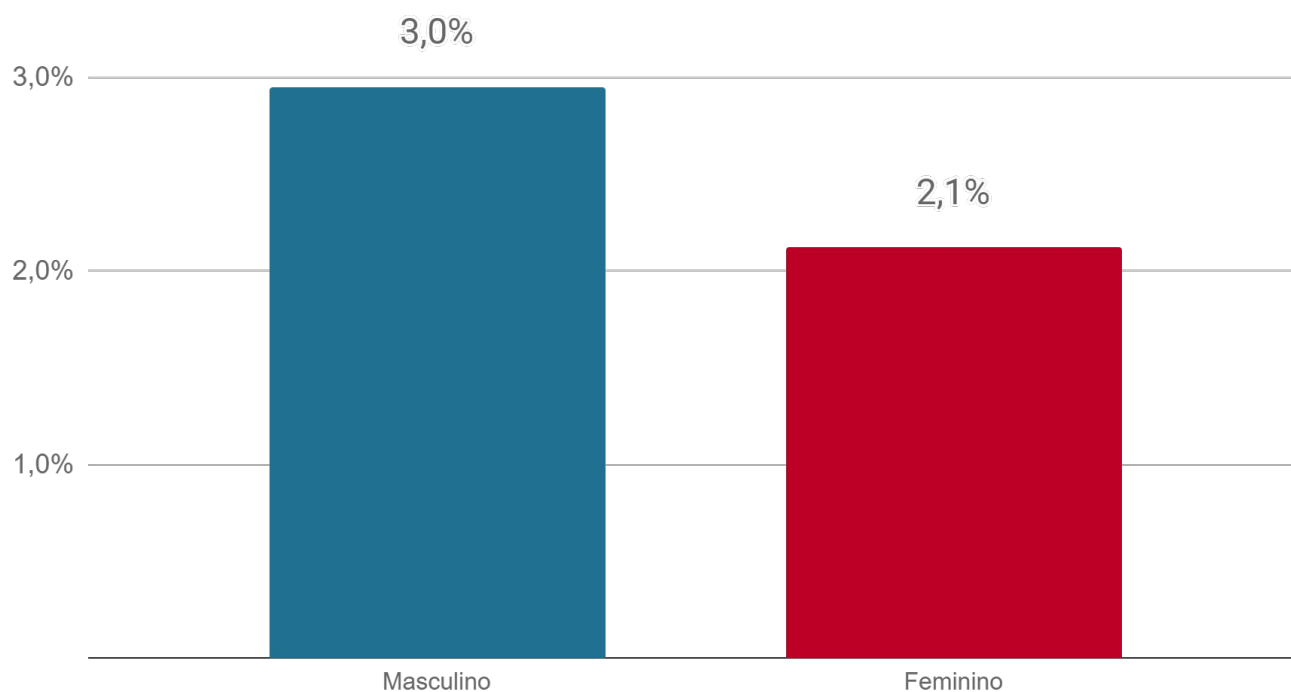
▶ Sexo



Fonte: SES / MS

*Dados sujeitos a alterações pelos municípios.

▶ Letalidade por sexo

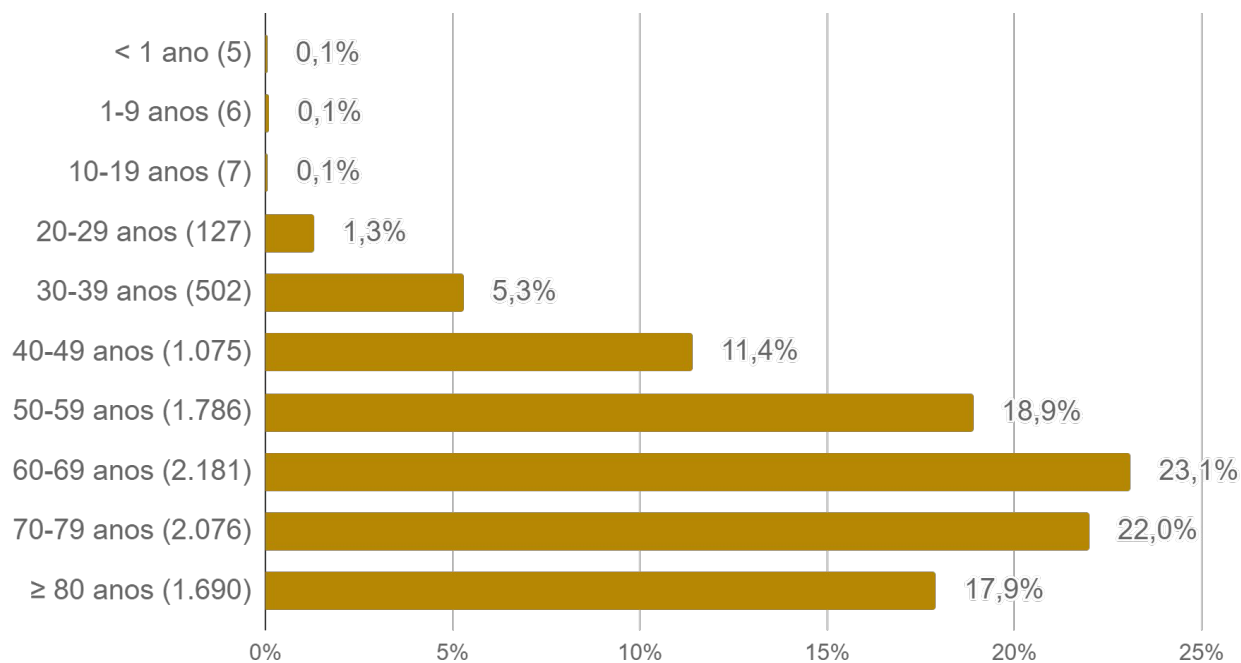


Fonte: SES / MS

*Dados sujeitos a alterações pelos municípios.

► Perfil dos Óbitos por COVID-19

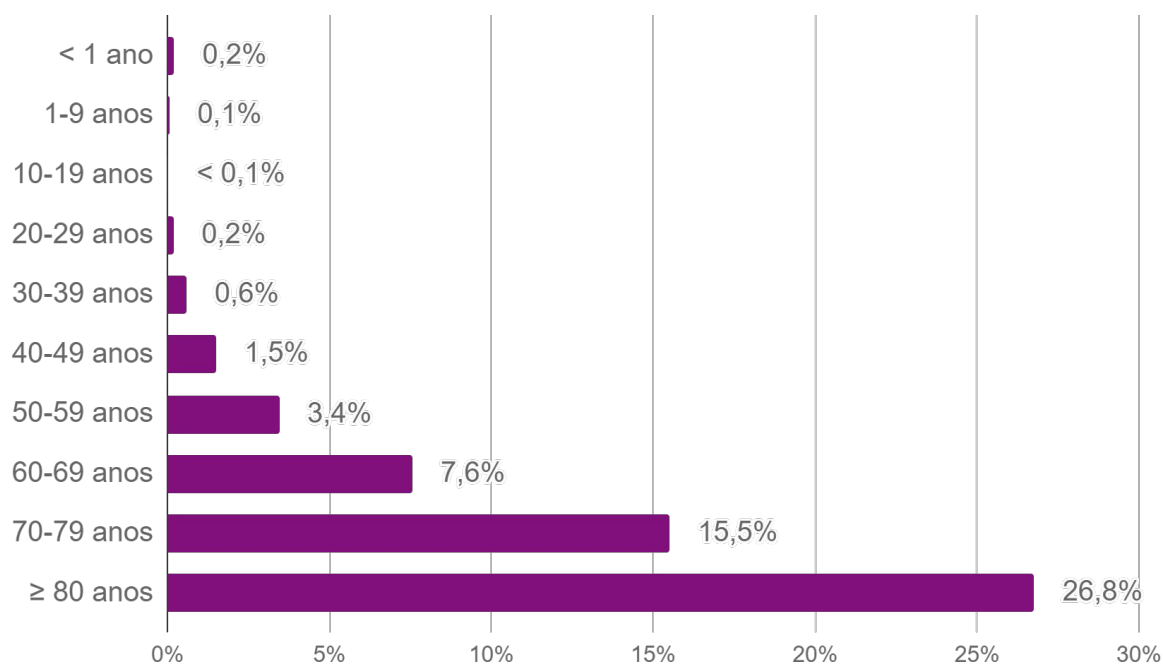
► Faixa etária



Fonte: SES / MS

*Dados sujeitos a alterações pelos municípios.

► Letalidade por faixa etária

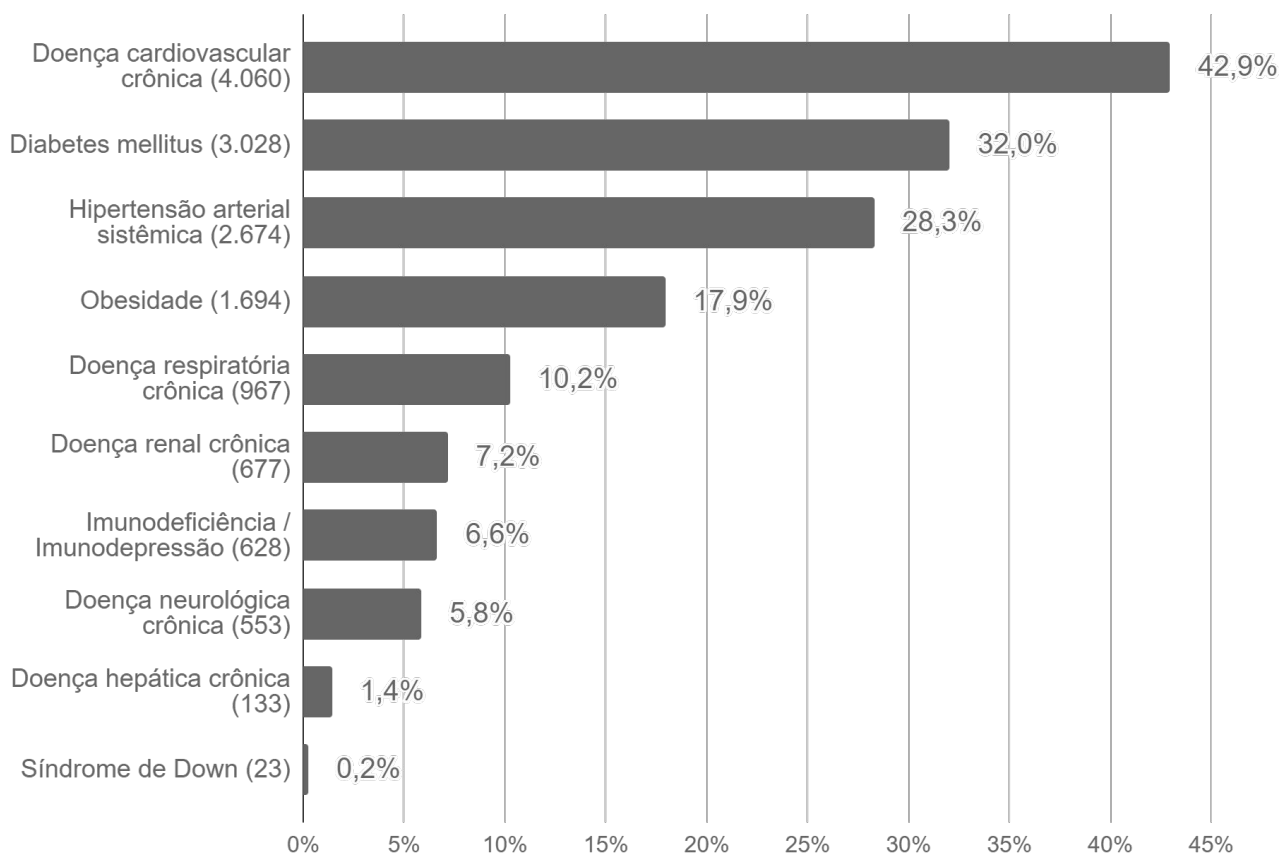
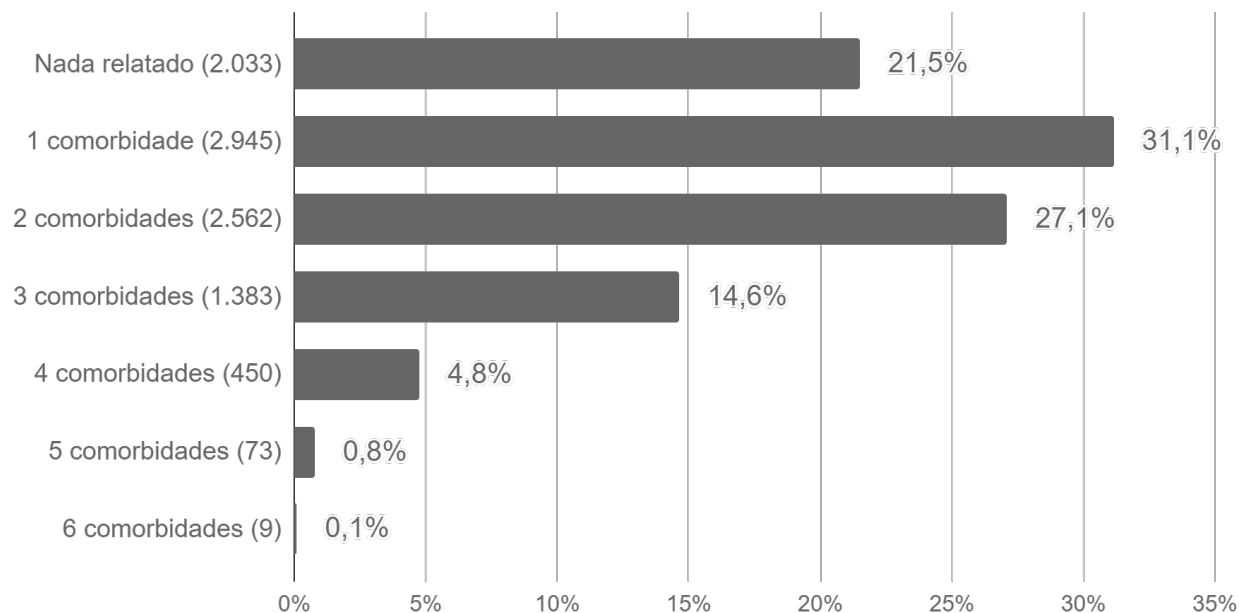


Fonte: SES / MS

*Dados sujeitos a alterações pelos municípios.

► Perfil dos Óbitos por COVID-19

► Comorbidades



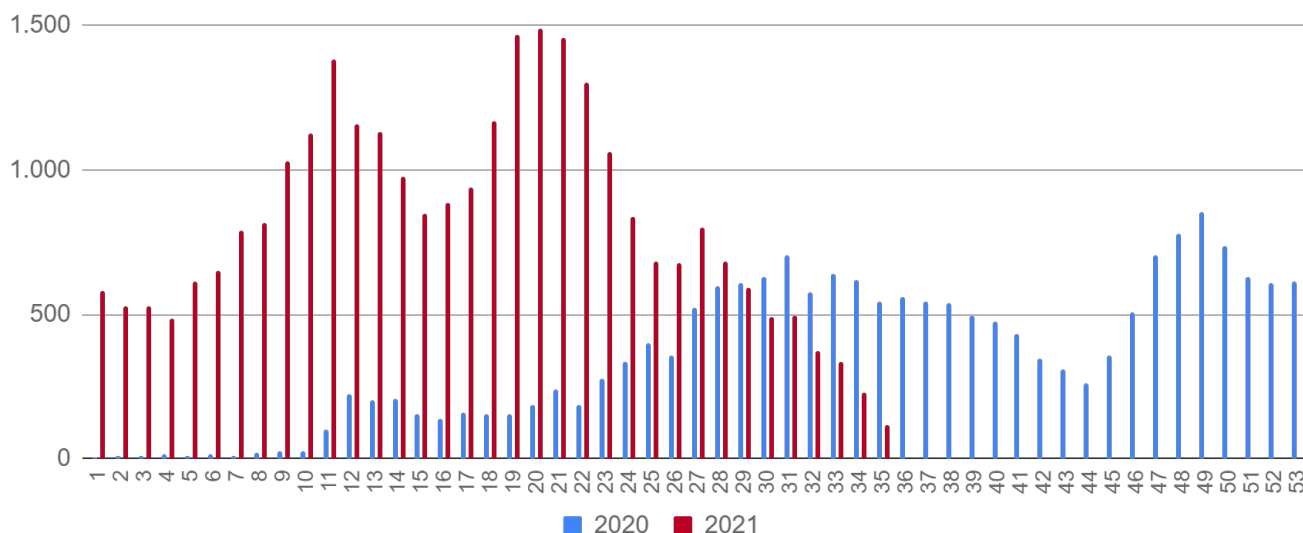
Fonte: SES / MS

*Dados sujeitos a alterações pelos municípios.

► SRAG em Mato Grosso do Sul

A Síndrome Respiratória Aguda Grave (SRAG) é uma condição clínica na qual o indivíduo apresenta um ou mais sinais de agravamento da síndrome gripal (SG). Entre os principais agentes etiológicos que contribuem para que o paciente evolua para uma SRAG, estão os vírus da influenza, vírus sincicial respiratório, adenovírus, coronavírus, entre outros; do mesmo modo que outros agentes etiológicos como diversas bactérias, leishmaniose, leptospirose, etc.

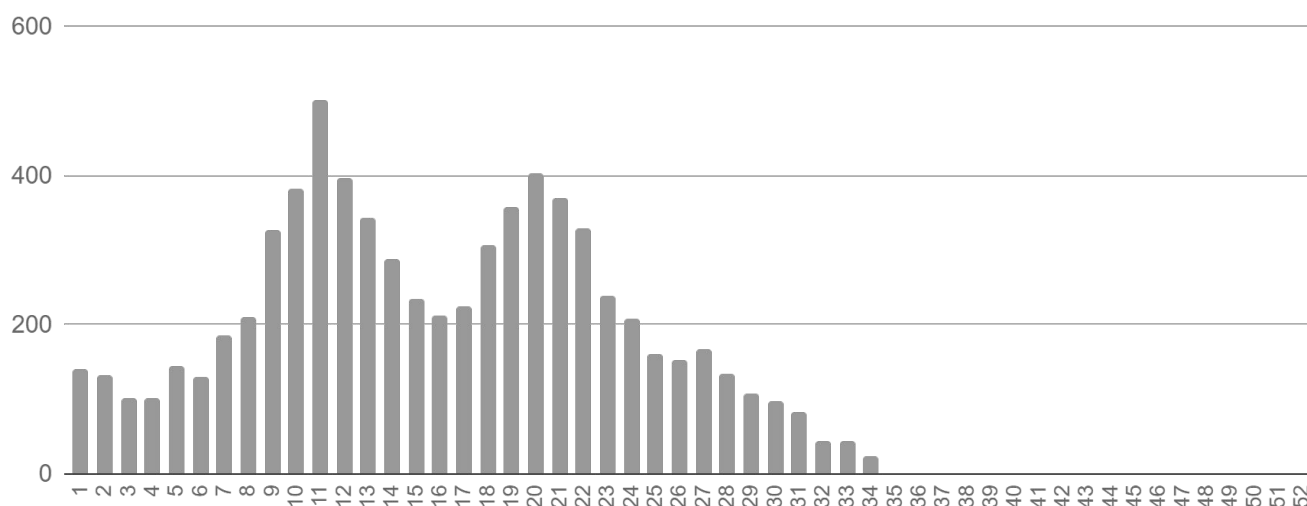
► Casos de SRAG por semana epidemiológica de início dos sintomas



Fonte: SIVEP Gripe

*Dados sujeitos a alterações pelos municípios.

► Óbitos por SRAG¹ por semana epidemiológica de início dos sintomas



¹ Todos os óbitos por SRAG (ocorridos por diversos agentes etiológicos) são submetidos a testagem pelo LACEN para diagnóstico de: Influenza (A H1N1, A H3N2, Influenza B), COVID-19 e painel viral: metapneumovírus, adenovírus, rinovírus, parainfluenza 1, parainfluenza 2, parainfluenza 3, vírus sincicial respiratório.

Fonte: SIVEP Gripe

*Dados sujeitos a alterações pelos municípios.

► Medidas Importantes

- Para contenção da transmissibilidade do COVID-19, deverá ser adotada como medida não farmacológica o isolamento domiciliar da pessoa com sintomas respiratórios e das pessoas que residam no mesmo endereço, ainda que estejam assintomáticos, devendo permanecer em isolamento pelo período máximo de 14 (quatorze) dias.
- Considera-se pessoa com sintomas respiratórios, a apresentação de tosse seca, dor de garganta, ou dificuldade respiratória, acompanhada ou não de febre.
- Os indivíduos com febre e/ou sintomas respiratórios são aconselhados a usar a máscara. É importante lavar as mãos com água e sabão ou álcool em gel a 70% antes de colocar a máscara facial. Além disso, deve-se substituir a máscara por uma nova limpa e seca, assim que ela se tornar úmida.
- As pessoas com mais de 60 anos de idade, devem observar o distanciamento social, restringindo seus deslocamentos para realização de atividades estritamente necessárias, evitando transporte de utilização coletiva, viagens e eventos esportivos, artísticos, culturais, científicos, comerciais e religiosos e outros com concentração próxima de pessoas.

► Notificação

NOTIFICAÇÃO IMEDIATA: Todos os casos devem ser registrados por serviços públicos e privados, por meio do preenchimento da ficha de **SRAG HOSPITALIZADO - SIVEP GRIPE**, dentro das primeiras 24 horas a partir da suspeita clínica.

Inserem no SIVEP GRIPE: Aquidauana, Amambai, Caarapó, Campo Grande, Chapadão do Sul, Corumbá, Costa Rica, Coxim, Dois Irmãos do Buriti, Dourados, Fátima do Sul, Jardim, Maracaju, Naviraí, Nioaque, Nova Andradina, Paraíso das Águas, Paranaíba, Ponta Porã, São Gabriel do Oeste, Sidrolândia, Três Lagoas e Sonora.

Demais municípios enviam a ficha ao CIEVS.

Plantão CIEVS 24 horas: (67) 98477-3435

cievs.ms@hotmail.com

Plantão CIEVS Estadual

DISQUE-NOTIFICA

0800-647-1650 (expediente)

(67) 3318-1823 (expediente)

(67) 98477-3435 (ligações, SMS, WhatsApp - 24 horas)

E-NOTIFICA

cievs@saude.ms.gov.br (expediente)

cievs.ms@hotmail.com (24 horas)

ENDEREÇO

Avenida do Poeta Manoel de Barros, Bloco VII
CEP: 79.031-902 - Campo Grande / MS

Visite o painel interativo COVID-19 de Mato Grosso do Sul

<http://mais.saude.ms.gov.br/>

Governador do Estado de Mato Grosso do Sul	Reinaldo Azambuja Silva
Secretário de Estado de Saúde	Geraldo Resende Pereira
Secretária de Estado de Saúde Adjunta	Crhistine Cavalheiro Maymone Gonçalves
Diretoria de Vigilância em Saúde	Larissa Domingues Castilho
Coordenadoria do CIEVS Estadual	Karine Barbosa
Gerência Técnica de Influenza e Doenças Respiratórias	Lívia de Mello Maziero

Elaboração Daniel Henrique Tsuha
Fabrícia Carvalho Chagas
Grazielli Rocha Romera
Lívia de Mello Maziero