

# Boletim Epidemiológico

# COVID-19

Setembro  
2021

**29**

Vigilância em Saúde / Gerência Técnica de Influenza e Doenças Respiratórias

## ► Casos de COVID-19 em Mato Grosso do Sul

Casos notificados		Casos confirmados		Casos descartados	
1.058.958	100%	372.813	35,2%	685.601	64,7%

Amostras em análise		Casos sem encerramento nos sistemas pelos municípios	
73	0,0%	471	0,0%

Óbitos	Letalidade
9.551	2,6%

Fonte: SES / MS

\*Dados sujeitos a alterações pelos municípios.

Os dados deste boletim epidemiológico foram extraídos das bases dos sistemas de informação oficiais do Ministério da Saúde, SIVEP Gripe e e-SUS VE, gerados às 15hs do dia 28/09/2021 e publicados neste boletim às 10:30hs de 29/09/2021.

## ▶ Pontos de Testagem Complementares

### ▶ Drive-Thru COVID-19 em Campo Grande (desativado)

	Testes	Negativos	Positivos	Taxa de positividade
RT-PCR	48.352	34.128	14.224	29,4%
Teste rápido	7.379	6.989	390	5,3%

### ▶ Drive-Thru COVID-19 em Dourados (desativado)

	Testes	Negativos	Positivos	Taxa de positividade
RT-PCR	16.631	11.229	5.402	32,5%
Teste rápido	12.849	10.212	2.637	20,5%

### ▶ Drive-Thru COVID-19 em Três Lagoas (desativado)

	Testes	Negativos	Positivos	Taxa de positividade
RT-PCR	10.815	7.685	3.130	28,9%
Teste rápido	7.599	6.487	1.112	14,6%

### ▶ Drive-Thru COVID-19 em Corumbá

	Testes	Negativos	Positivos	Taxa de positividade
RT-PCR	21.300	13.604	7.696	36,1%
Teste rápido	8.764	6.427	2.337	26,7%

### ▶ Escola Estadual Lucia Martins Coelho em Campo Grande (desativado)

	Testes	Negativos	Positivos	Taxa de positividade
Teste rápido	49.398	9.092	9.598	19,4%

Fonte: Corpo de Bombeiros Militar, LACEN / MS  
\*Dados sujeitos a alterações pelos municípios.

## ▶ Evolução dos Casos Confirmados

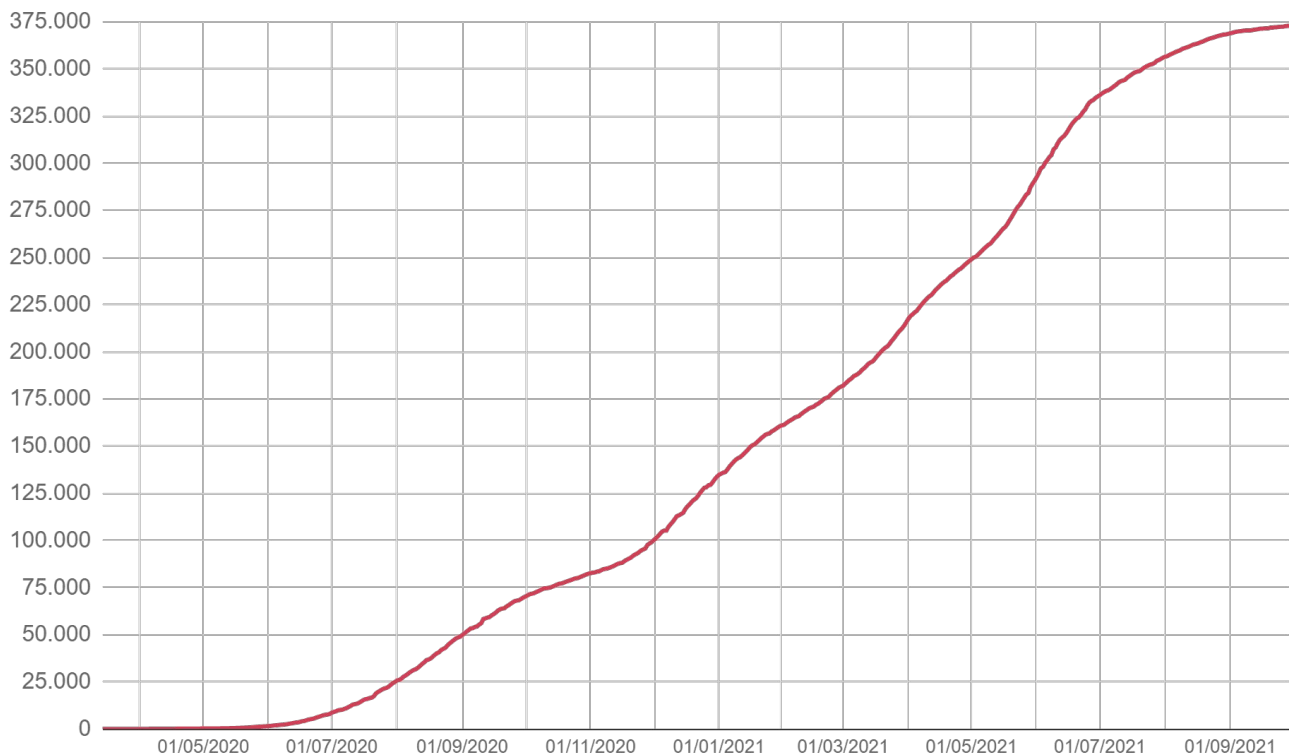
### ▶ Casos confirmados novos

<b>Dia 28/09/2021</b>	<b>Dia 29/09/2021</b>
<b>372.781</b>	<b>372.813</b>
<b>Casos novos</b>	<b>Média 7 dias</b>
<b>+32</b>	<b>102,3</b>

Fonte: SES / MS

\*Dados sujeitos a alterações pelos municípios.

### ▶ Casos confirmados acumulados

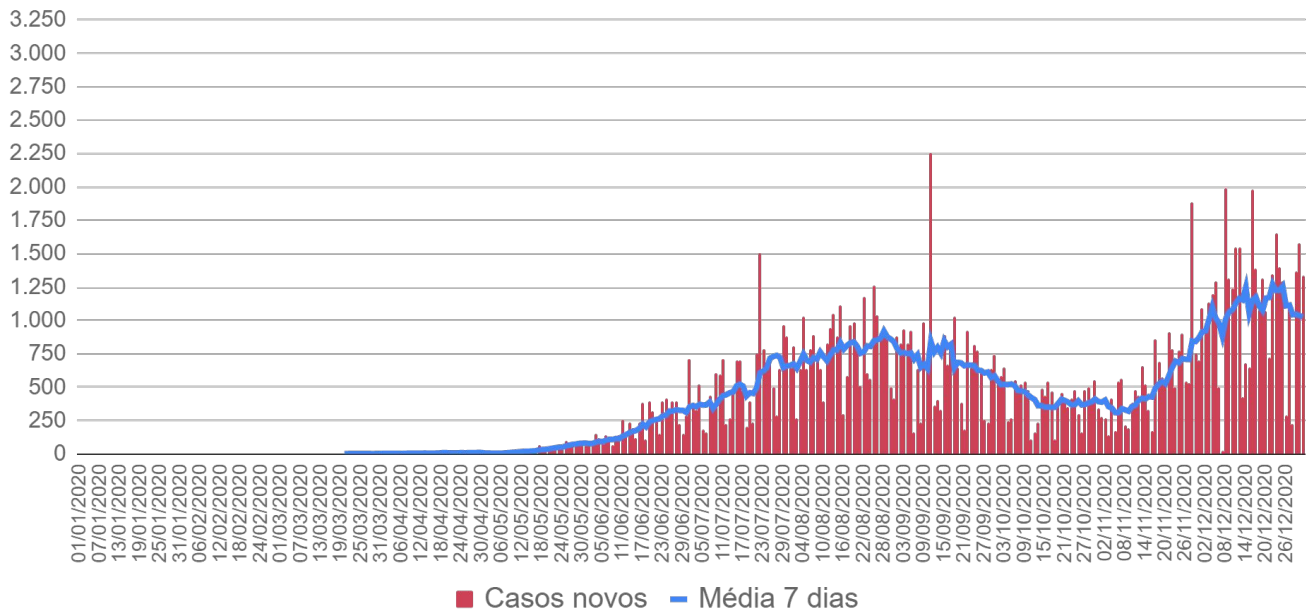


Fonte: SES / MS

\*Dados sujeitos a alterações pelos municípios.

# ▶ Evolução dos Casos Confirmados

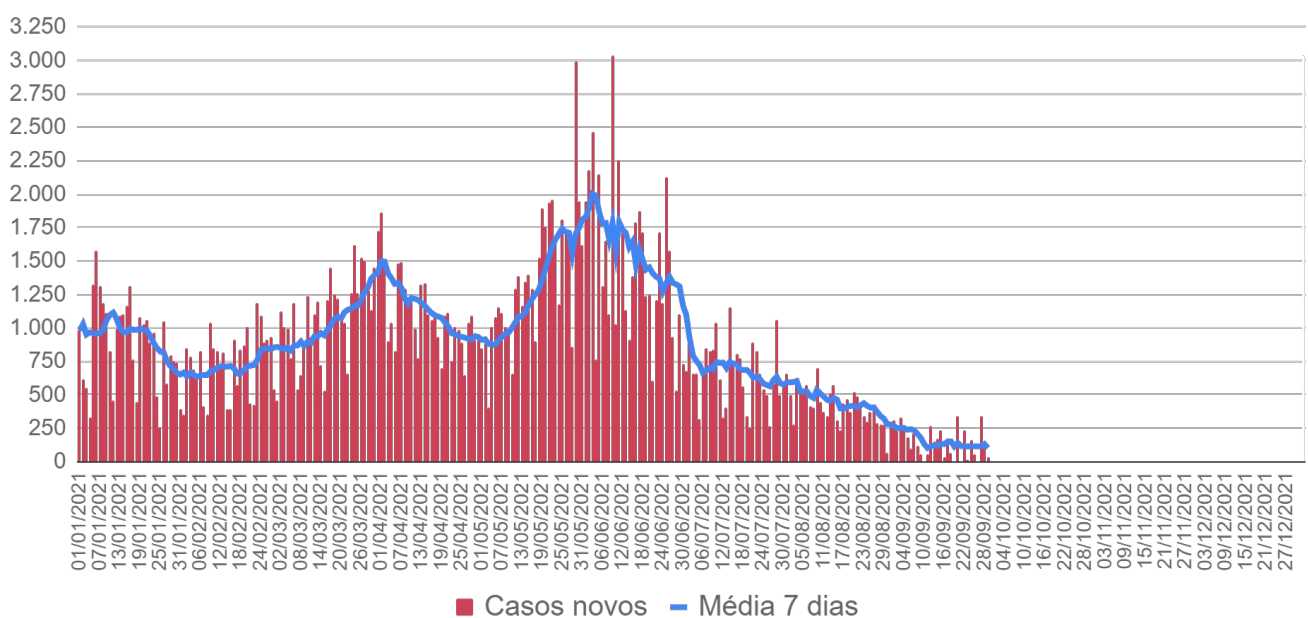
## ▶ Casos confirmados por dia - 2020



Fonte: SES / MS

\*Dados sujeitos a alterações pelos municípios.

## ▶ Casos confirmados por dia - 2021

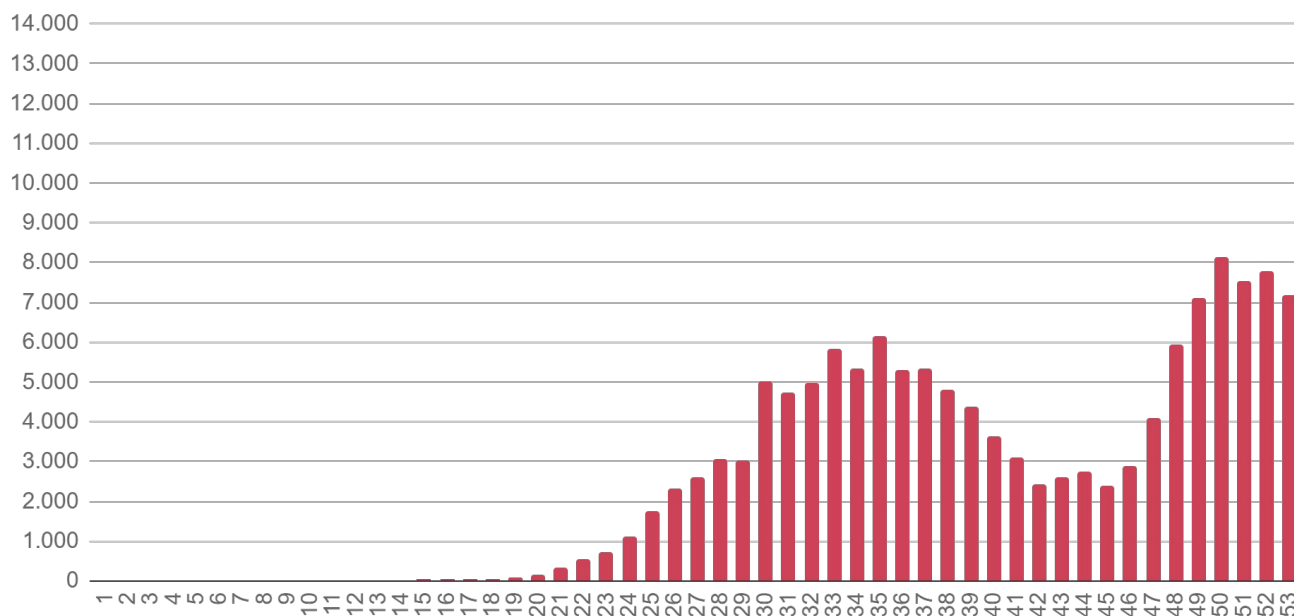


Fonte: SES / MS

\*Dados sujeitos a alterações pelos municípios.

## ▶ Evolução dos Casos Confirmados

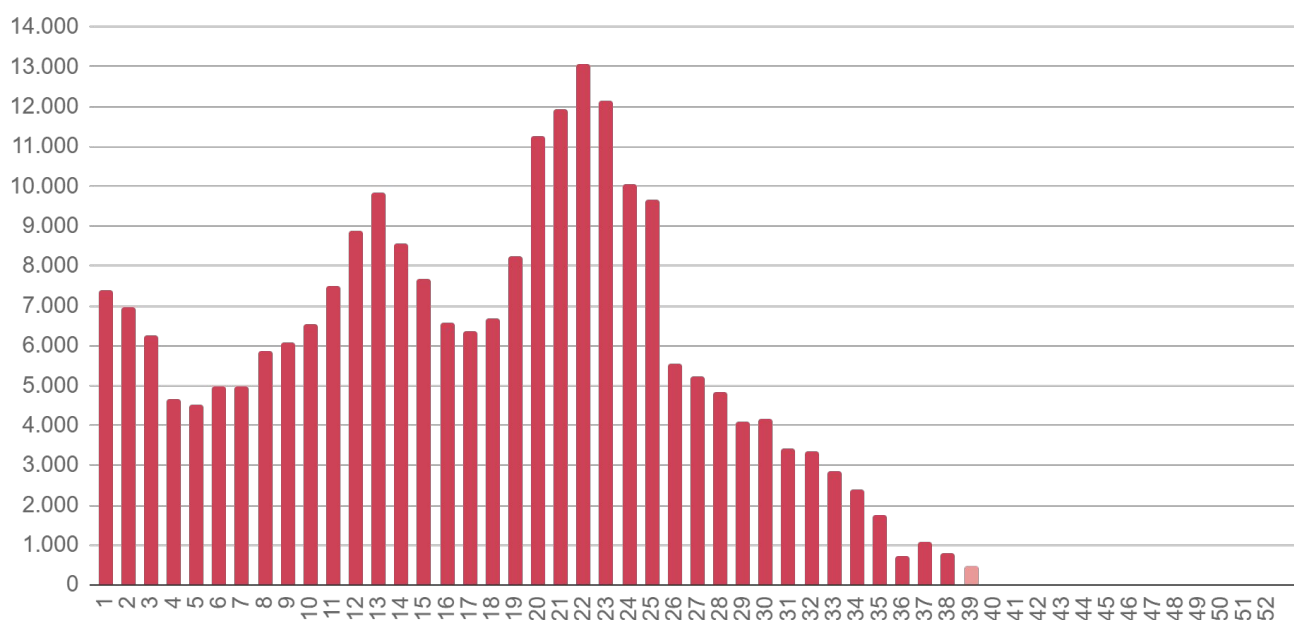
### ▶ Casos confirmados por semana epidemiológica - 2020



Fonte: SES / MS

\*Dados sujeitos a alterações pelos municípios.

### ▶ Casos confirmados por semana epidemiológica - 2021

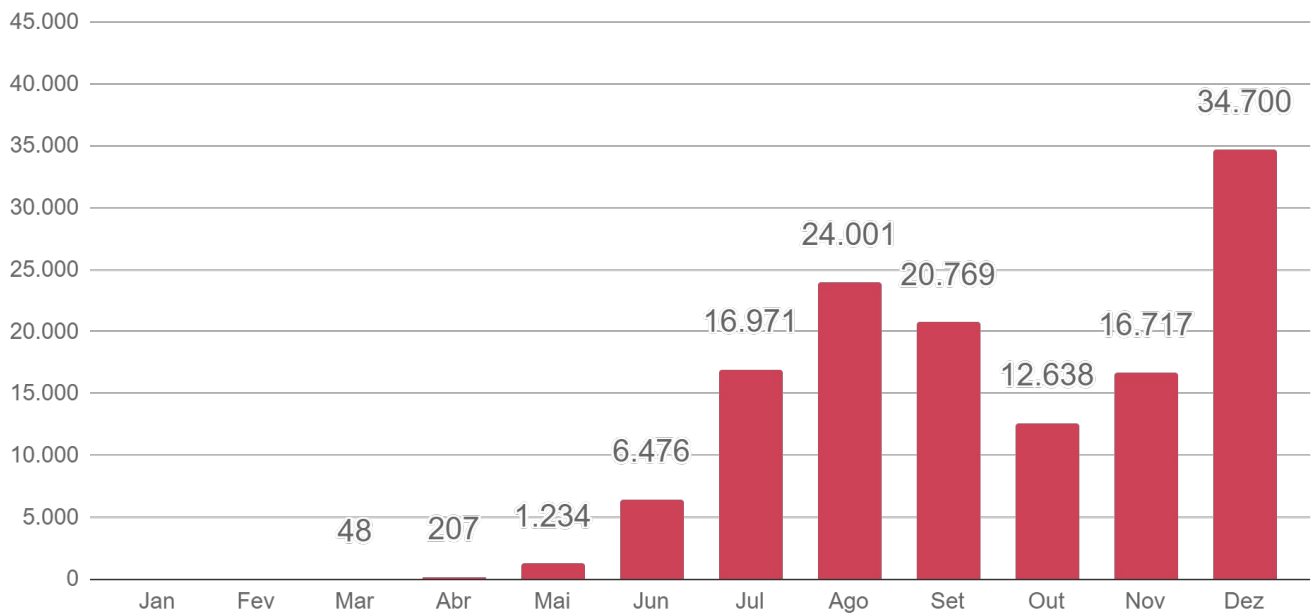


Fonte: SES / MS

\*Dados sujeitos a alterações pelos municípios.

## ▶ Evolução dos Casos Confirmados

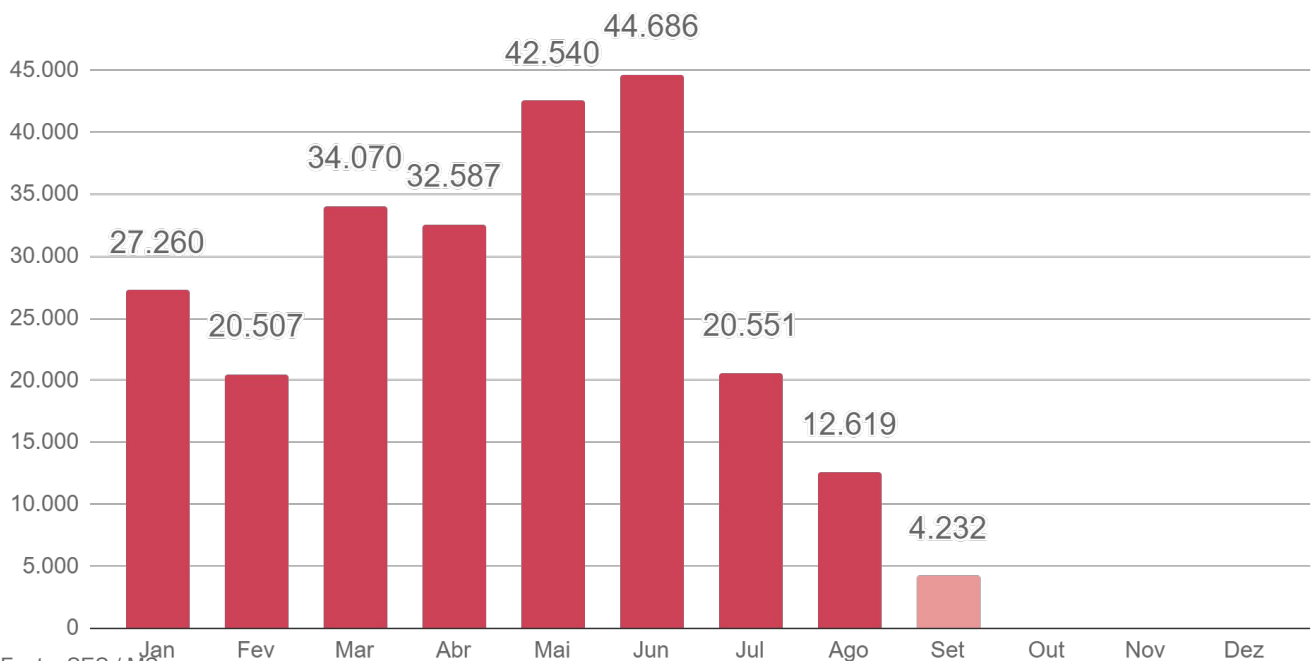
### ▶ Casos confirmados por mês - 2020



Fonte: SES / MS

\*Dados sujeitos a alterações pelos municípios.

### ▶ Casos confirmados por mês - 2021



Fonte: SES / MS

\*Dados sujeitos a alterações pelos municípios.

## ▶ Evolução dos Óbitos

### ▶ Óbitos novos

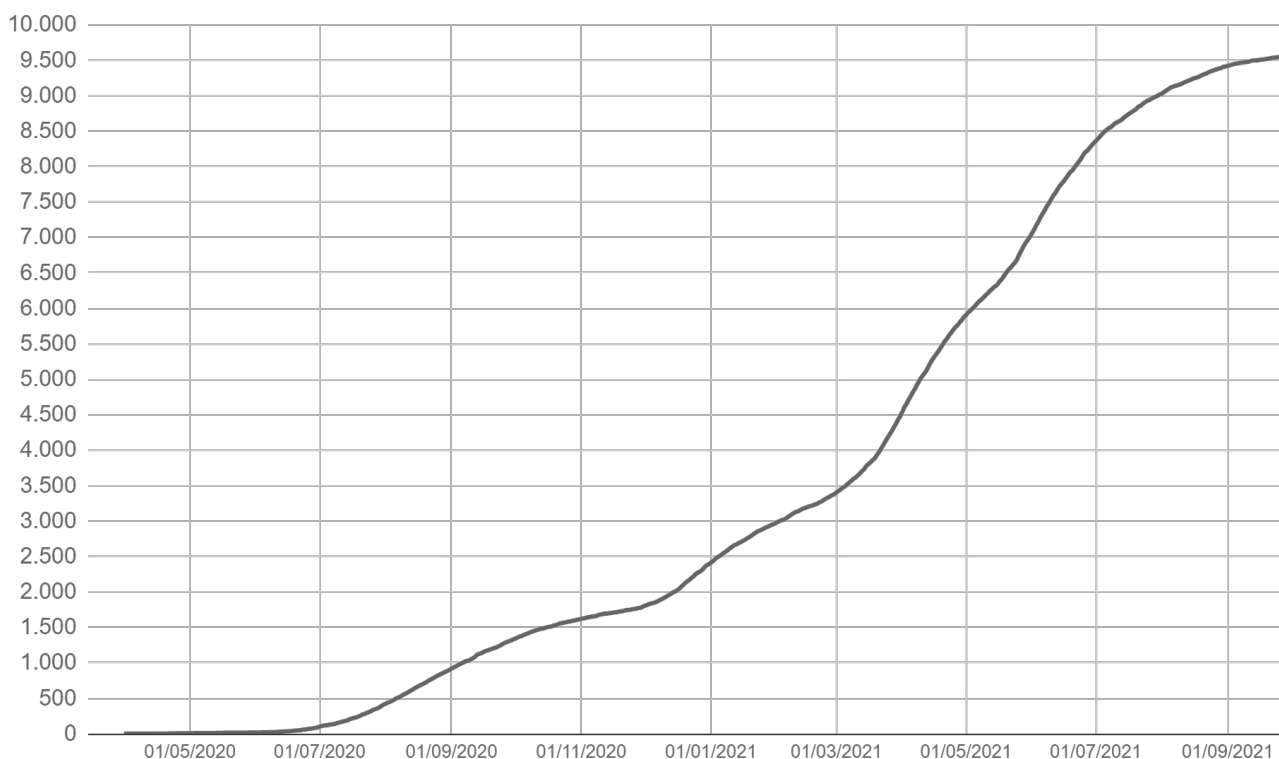
<b>Dia 28/09/2021</b>	<b>Dia 29/09/2021</b>
<b>9.547</b>	<b>9.551</b>
<b>Óbitos novos</b>	<b>Média 7 dias</b>
<b>+4</b>	<b>5,1</b>

Média por data de publicação

Fonte: SES / MS

\*Dados sujeitos a alterações pelos municípios.

### ▶ Óbitos acumulados por data de ocorrência

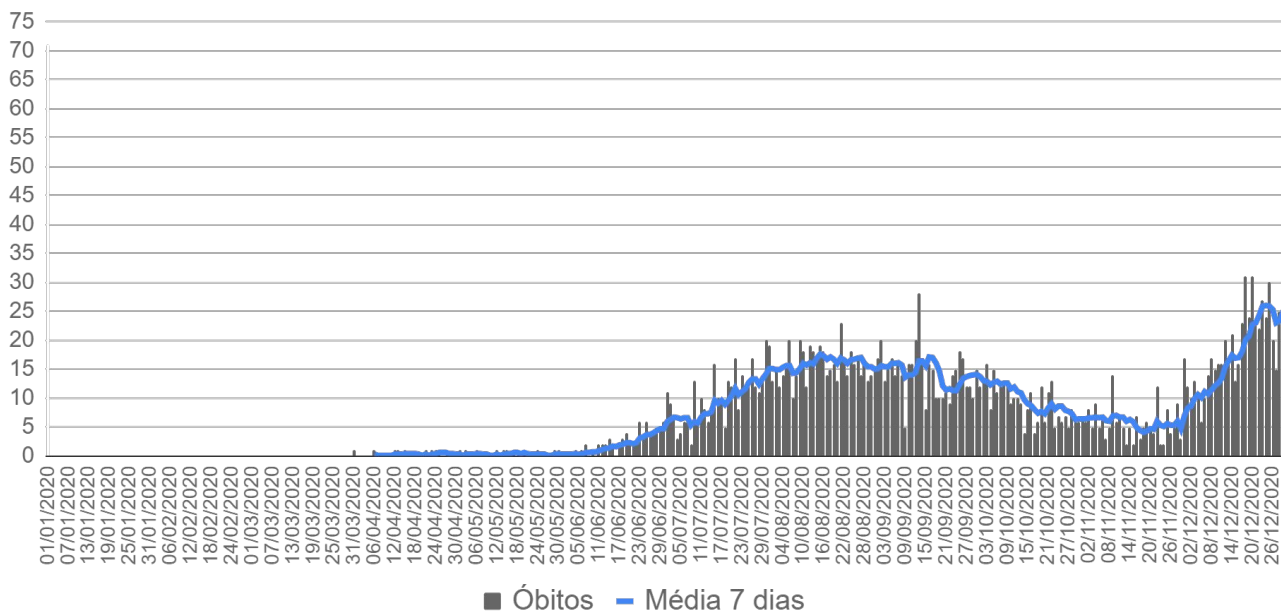


Fonte: SES / MS

\*Dados sujeitos a alterações pelos municípios.

# ▶ Evolução dos Óbitos

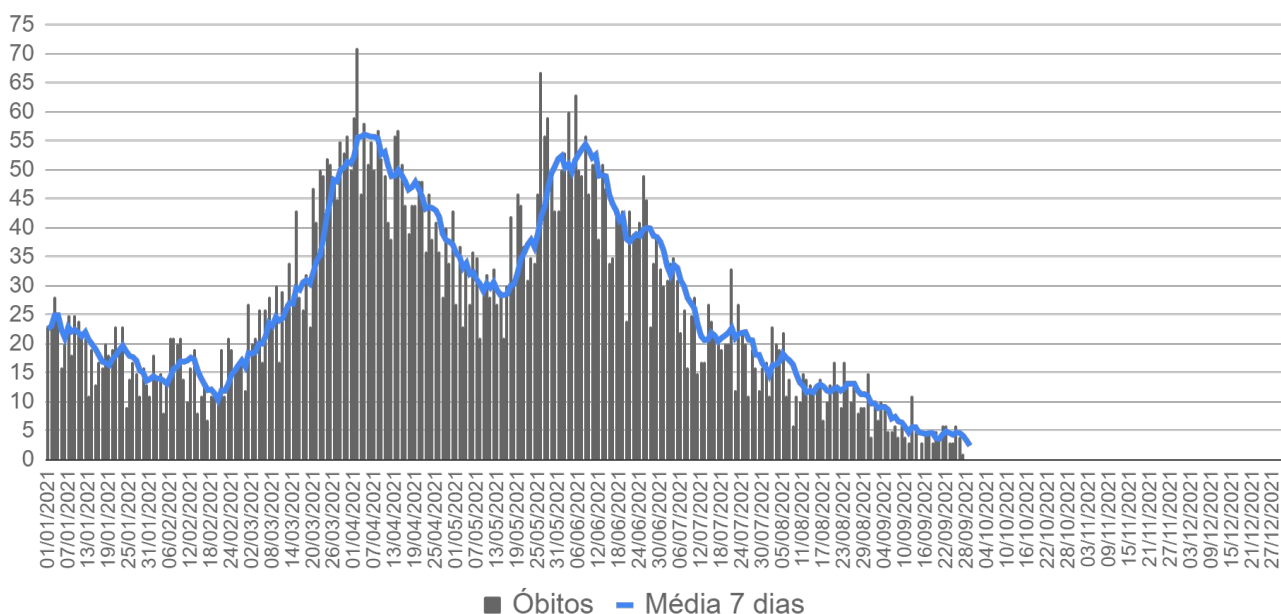
## ▶ Óbitos por data de ocorrência - 2020



Fonte: SES / MS

\*Dados sujeitos a alterações pelos municípios.

## ▶ Óbitos por data de ocorrência - 2021



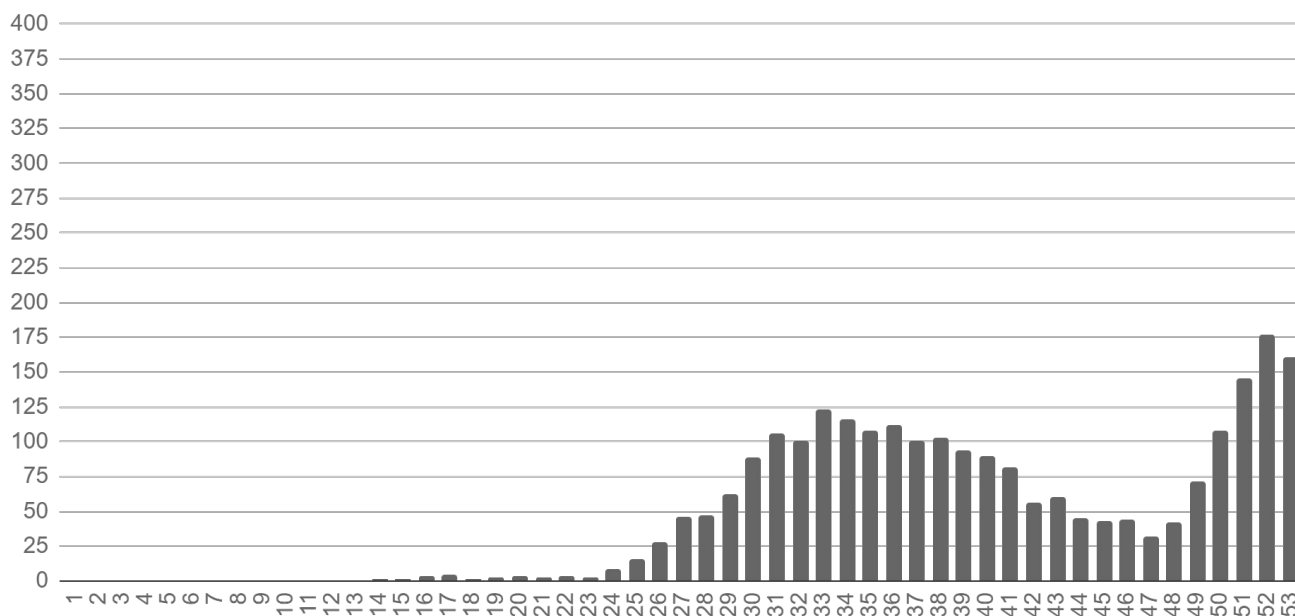
Fonte: SES / MS

\*Dados sujeitos a alterações pelos municípios.



## ▶ Evolução dos Óbitos

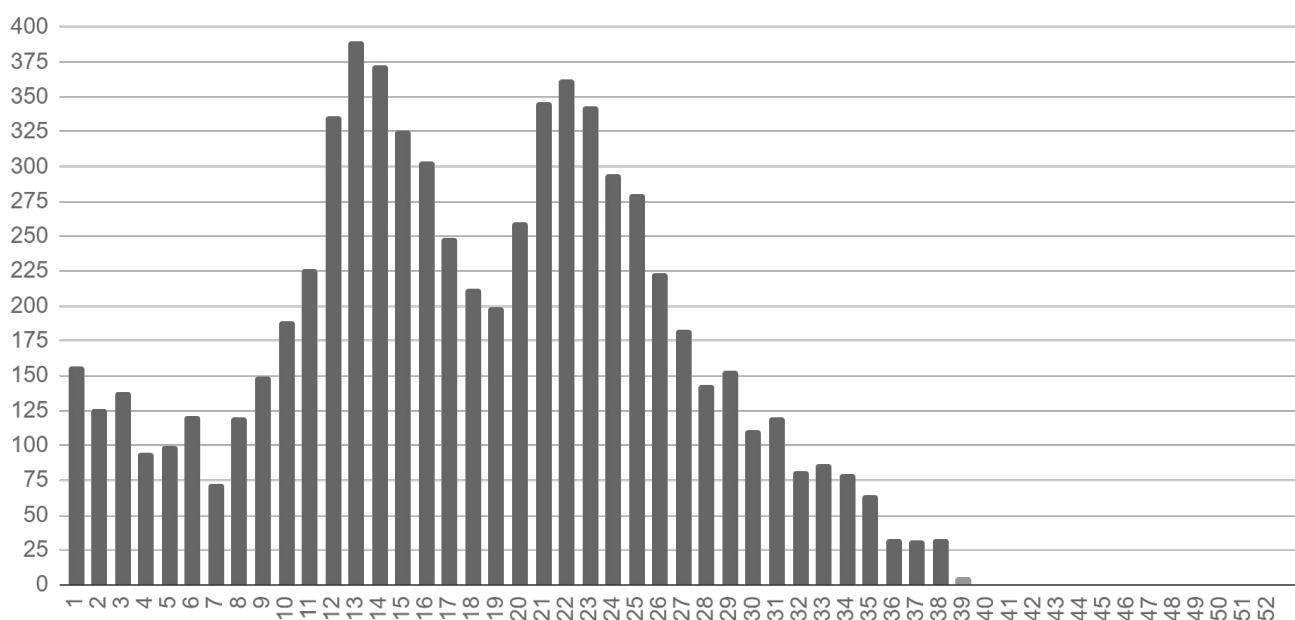
### ▶ Óbitos por semana epidemiológica de ocorrência - 2020



Fonte: SES / MS

\*Dados sujeitos a alterações pelos municípios.

### ▶ Óbitos por semana epidemiológica de ocorrência - 2021

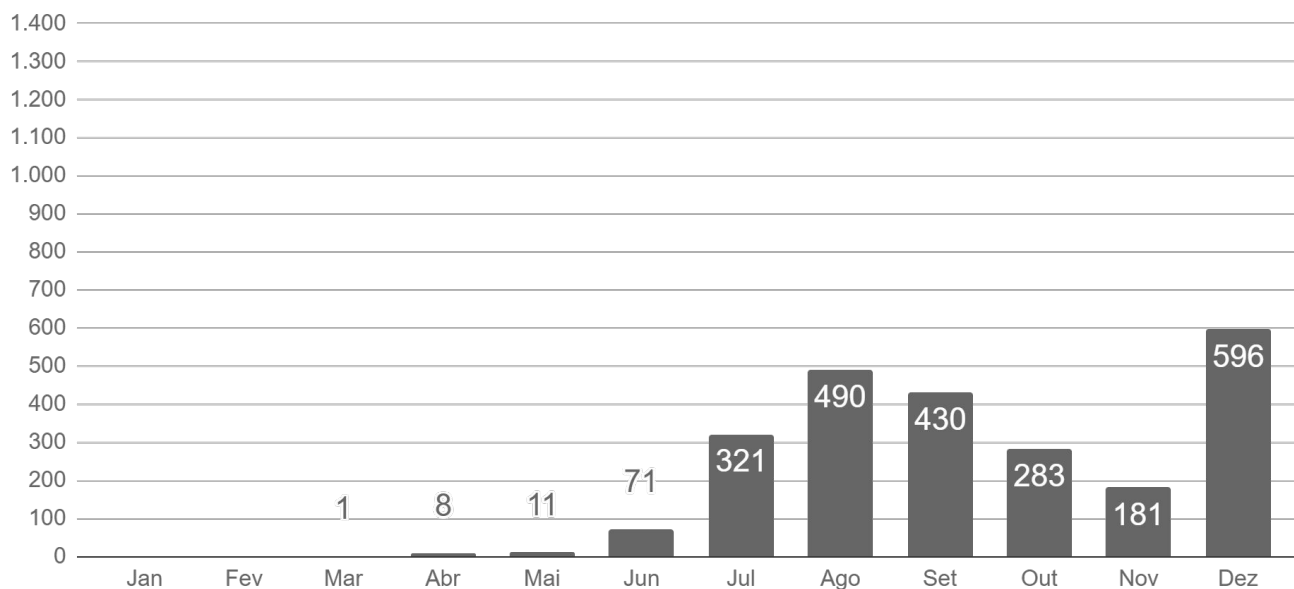


Fonte: SES / MS

\*Dados sujeitos a alterações pelos municípios.

## ▶ Evolução dos Óbitos

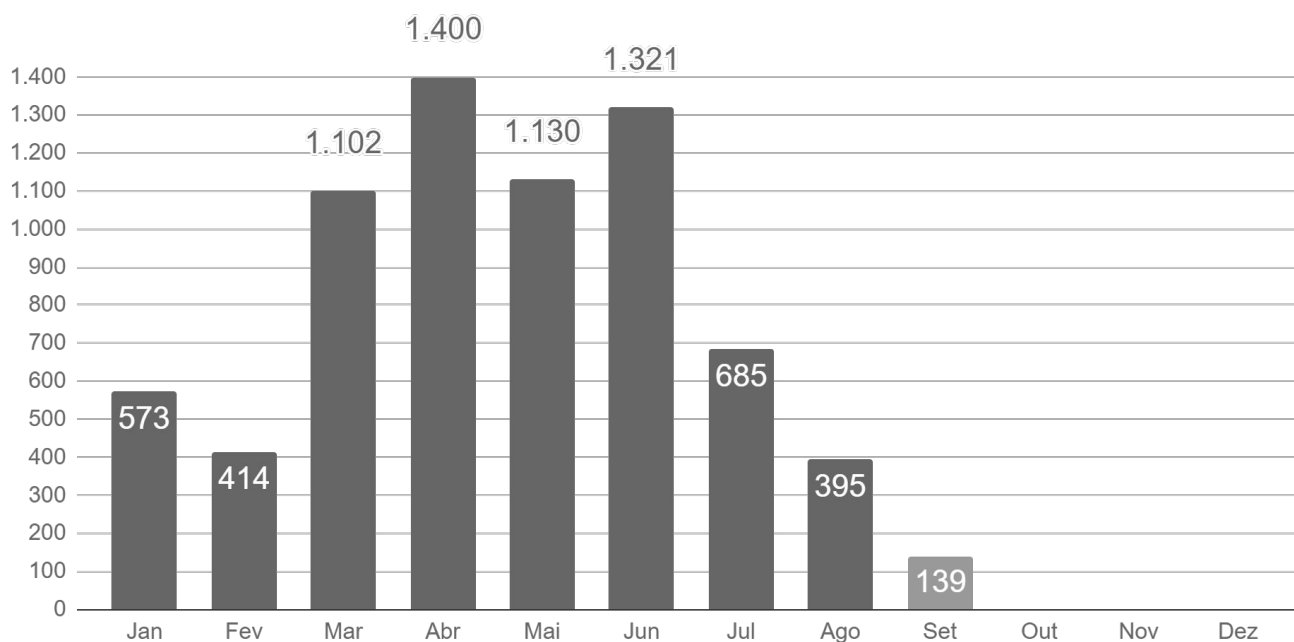
### ▶ Óbitos por mês de ocorrência - 2020



Fonte: SES / MS

\*Dados sujeitos a alterações pelos municípios.

### ▶ Óbitos por mês de ocorrência - 2021



Fonte: SES / MS

\*Dados sujeitos a alterações pelos municípios.

## ► Casos Confirmados Novos

Município	28/09/2021	29/09/2021	Casos novos	Variação
Sidrolândia	5.423	5.430	+7	+0,1%
Campo Grande	137.179	137.184	+5	+ < 0,1%
Bodoquena	601	605	+4	+0,7%
Dourados	38.646	38.650	+4	+ < 0,1%
Paraíso das Águas	583	587	+4	+0,7%
Bela Vista	1.109	1.112	+3	+0,3%
Três Lagoas	20.012	20.015	+3	+ < 0,1%
Chapadão do Sul	5.265	5.267	+2	+ < 0,1%
Inocência	1.096	1.098	+2	+0,2%
Naviraí	9.458	9.460	+2	+ < 0,1%
Nova Alvorada do Sul	2.481	2.483	+2	+0,1%
Santa Rita do Pardo	640	642	+2	+0,3%
Brasilândia	1.274	1.275	+1	+0,1%
Cassilândia	3.092	3.093	+1	+ < 0,1%
Coronel Sapucaia	1.086	1.087	+1	+0,1%
Costa Rica	3.867	3.868	+1	+ < 0,1%
Coxim	4.352	4.353	+1	+ < 0,1%
Itaquiraí	2.227	2.228	+1	+ < 0,1%
Paranaíba	5.140	5.141	+1	+ < 0,1%
Paranhos	605	606	+1	+0,2%
Ribas do Rio Pardo	2.941	2.942	+1	+ < 0,1%
Rio Verde de Mato Grosso	2.195	2.196	+1	+ < 0,1%
São Gabriel do Oeste	4.289	4.290	+1	+ < 0,1%
Maracaju	6.407	6.406	-1	- < 0,1%
Nova Andradina	4.044	4.043	-1	- < 0,1%
Ponta Porã	9.820	9.819	-1	- < 0,1%
Sonora	2.037	2.036	-1	- < 0,1%
Vicentina	953	952	-1	-0,1%
Pedro Gomes	653	651	-2	-0,3%
Rio Brillhante	4.976	4.973	-3	-0,1%
Anastácio	2.646	2.637	-9	-0,3%
<b>Mato Grosso do Sul</b>	<b>372.781</b>	<b>372.813</b>	<b>+32</b>	<b>+ &lt; 0,1%</b>

## ► COVID-19 na Macrorregião de Campo Grande

Município	Casos notificados	Casos confirmados	Distribuição confirmados	Incidência	Casos sem encerramento
Alcinópolis	1.133	420	0,1%	7.652	
Anastácio	6.608	2.637	0,7%	10.408	6
Aquidauana	15.157	5.677	1,5%	11.782	6
Bandeirantes	1.627	643	0,2%	8.831	1
Bela Vista	3.198	1.112	0,3%	4.476	2
Bodoquena	1.444	605	0,2%	7.754	1
Bonito	7.529	3.214	0,9%	14.348	5
Camapuã	2.969	930	0,2%	6.801	
Campo Grande	399.492	137.184	36,8%	14.976	417
Caracol	923	363	0,1%	5.811	
Chapadão do Sul	14.423	5.267	1,4%	19.876	4
Corguinho	772	270	0,1%	4.385	
Costa Rica	14.015	3.868	1,0%	18.028	3
Coxim	11.790	4.353	1,2%	12.976	1
Dois Irmãos do Buriti	3.403	1.109	0,3%	9.604	2
Figueirão	646	189	0,1%	6.164	
Guia Lopes da Laguna	2.842	1.065	0,3%	10.919	
Jaraguari	1.084	305	0,1%	4.154	
Jardim	6.949	2.261	0,6%	8.573	2
Maracaju	22.137	6.406	1,7%	13.088	1
Miranda	7.551	3.038	0,8%	10.689	1
Nioaque	3.546	1.068	0,3%	7.742	
Nova Alvorada do Sul	5.750	2.483	0,7%	10.811	3
Paraíso das Águas	1.697	587	0,2%	10.207	
Pedro Gomes	1.696	651	0,2%	8.602	5
Porto Murtinho	4.093	1.464	0,4%	8.385	
Ribas do Rio Pardo	10.371	2.942	0,8%	11.624	6
Rio Negro	1.123	544	0,1%	11.433	1
Rio Verde de Mato Grosso	4.750	2.196	0,6%	10.966	1
Rochedo	2.102	425	0,1%	8.301	
São Gabriel do Oeste	10.900	4.290	1,2%	15.510	6
Sidrolândia	14.735	5.430	1,5%	8.932	7
Sonora	6.134	2.036	0,5%	10.100	
Terenos	4.809	1.761	0,5%	7.751	3

Fonte: SES / MS

\*Dados sujeitos a alterações pelos municípios.

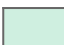
 Municípios com casos novos

## ► COVID-19 na Macrorregião de Dourados

Município	Casos notificados	Casos confirmados	Distribuição confirmados	Incidência	Casos sem encerramento
Amambai	9.125	3.327	0,9%	8.266	
Anaurilândia	1.255	563	0,2%	6.176	1
Angélica	3.746	1.422	0,4%	12.833	
Antônio João	1.801	544	0,1%	5.990	
Aral Moreira	1.840	560	0,2%	4.476	
Batayporã	3.355	1.099	0,3%	9.667	
Caarapó	9.932	4.081	1,1%	13.162	
Coronel Sapucaia	2.930	1.087	0,3%	7.036	2
Deodápolis	4.684	1.960	0,5%	15.027	
Douradina	1.656	630	0,2%	10.456	
Dourados	111.927	38.650	10,4%	16.952	9
Eldorado	2.779	1.334	0,4%	10.717	
Fátima do Sul	8.275	2.816	0,8%	14.703	
Glória de Dourados	2.790	1.237	0,3%	12.452	
Iguatemi	2.523	1.003	0,3%	6.164	1
Itaporã	5.818	1.993	0,5%	7.822	
Itaquiraí	4.475	2.228	0,6%	10.313	
Ivinhema	9.578	4.809	1,3%	20.660	
Japorã	605	218	0,1%	2.326	
Jateí	1.383	489	0,1%	12.179	
Juti	1.390	650	0,2%	9.474	
Laguna Carapã	1.765	613	0,2%	8.178	
Mundo Novo	5.939	2.362	0,6%	12.714	
Naviraí	21.374	9.460	2,5%	16.748	3
Nova Andradina	14.170	4.043	1,1%	7.212	1
Novo Horizonte do Sul	1.606	500	0,1%	14.061	
Paranhos	1.312	606	0,2%	4.158	
Ponta Porã	28.623	9.819	2,6%	10.301	1
Rio Brillhante	12.314	4.973	1,3%	12.802	3
Sete Quedas	1.846	738	0,2%	6.864	
Tacuru	2.467	733	0,2%	6.214	
Taquarussu	2.036	268	0,1%	7.469	
Vicentina	2.503	952	0,3%	15.568	4

Fonte: SES / MS

\*Dados sujeitos a alterações pelos municípios.

 Municípios com casos novos

## ► COVID-19 na Macrorregião de Três Lagoas

Município	Casos notificados	Casos confirmados	Distribuição confirmados	Incidência	Casos sem encerramento
Água Clara	6.743	2.941	0,8%	18.353	
Aparecida do Taboado	7.595	3.651	1,0%	13.837	
Bataguassu	6.918	3.485	0,9%	14.754	2
Brasilândia	3.202	1.275	0,3%	10.773	11
Cassilândia	9.678	3.093	0,8%	14.019	
Inocência	3.151	1.098	0,3%	14.512	
Paranaíba	14.293	5.141	1,4%	12.125	2
Santa Rita do Pardo	1.939	642	0,2%	8.078	6
Selvíria	1.534	658	0,2%	10.038	
Três Lagoas	65.751	20.015	5,4%	15.994	8

Fonte: SES / MS

\*Dados sujeitos a alterações pelos municípios.


 Municípios com casos novos

## ► COVID-19 na Macrorregião de Corumbá

Município	Casos notificados	Casos confirmados	Distribuição confirmados	Incidência	Casos sem encerramento
Corumbá	45.644	15.483	4,2%	13.742	6
Ladário	7.290	2.771	0,7%	11.527	

Fonte: SES / MS

\*Dados sujeitos a alterações pelos municípios.

 Municípios com casos novos

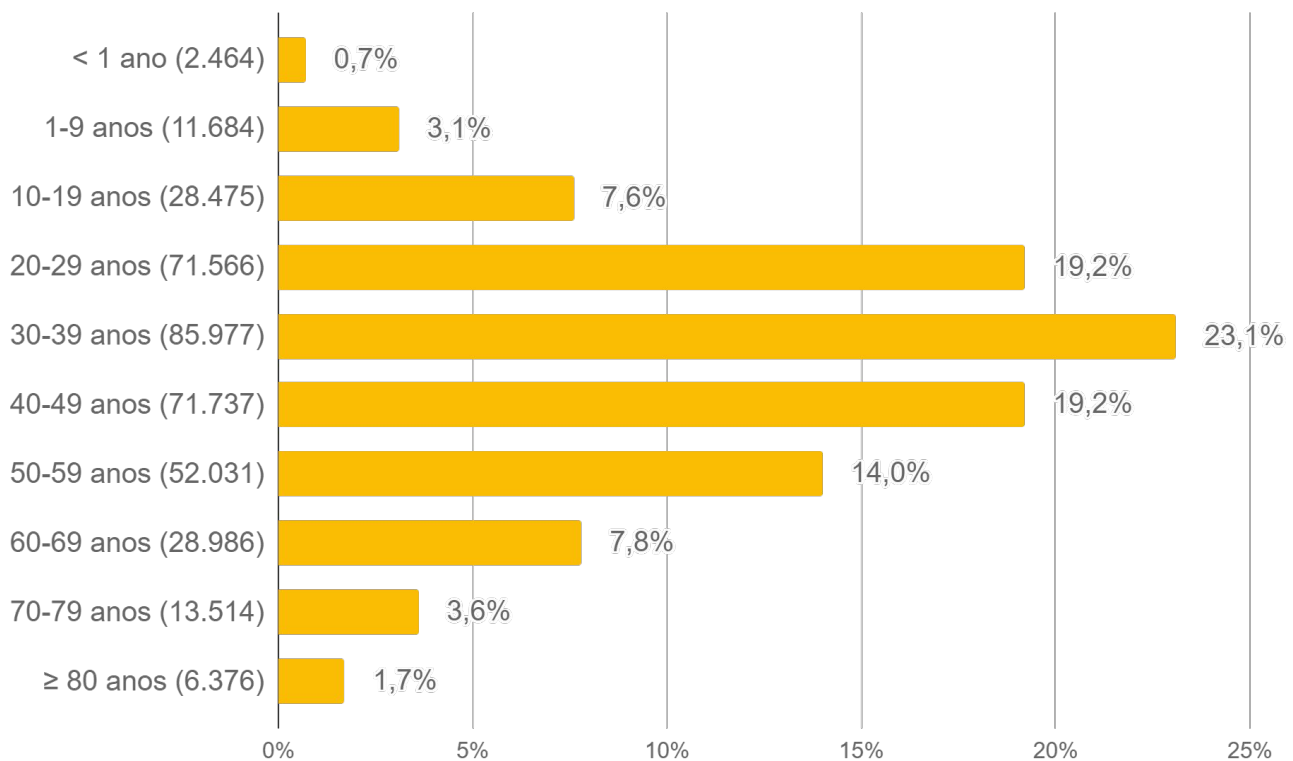
### ► Cálculo da taxa de incidência

$$\text{Taxa de incidência} = \frac{\text{casos confirmados}}{\text{população}} \times 100 \text{ mil habitantes}$$

### ► Casos sem encerramento

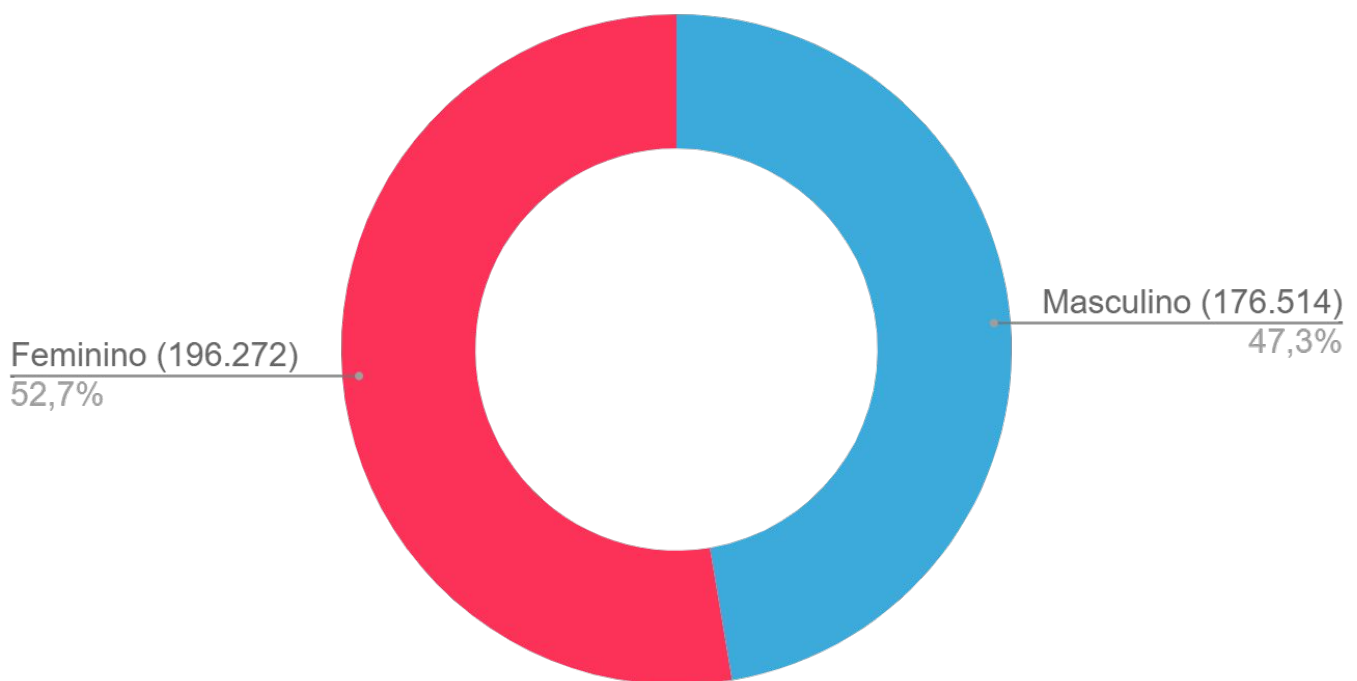
Casos sem encerramento são notificações que estão aguardando resultados de exames laboratoriais ou ainda não foram encerrados pelos municípios nos sistemas de informação e-SUS VE ou SIVEP Gripe.

## ► Perfil dos Casos Confirmados



Fonte: SES / MS

\*Dados sujeitos a alterações pelos municípios.



Fonte: SES / MS

\*Dados sujeitos a alterações pelos municípios.

## ► Casos Confirmados por Tipo de Teste

### ► Tipos de confirmação

Clínico	Clínico-epidemiológico	Clínico-imagem	Laboratorial
952 (0,3%)	3.608 (1,0%)	957 (0,3%)	367.296 (98,5%)

### ► Confirmação laboratorial

- **RT-PCR:** O diagnóstico laboratorial para identificação do vírus SARS-CoV-2 é realizado por meio das técnicas de RT-PCR em tempo real e sequenciamento parcial ou total do genoma viral.
- **Teste rápido:** O teste rápido é utilizado para detecção anticorpos IgM e IgG contra o coronavírus e tem por base a metodologia de cromatografia de fluxo lateral. São testes qualitativos para triagem e auxílio diagnóstico.
- **Sorologia:** Detecta a presença de anticorpos específicos de Classe IgA, IgM e/ou IgG contra o vírus SARS-CoV-2 pela metodologia de enzimaímmunoensaio ou imunoensaio por quimioluminescência. São testes quantitativos, que fornecem dados adicionais para a interpretação dos resultados.
- **Não informado:** Quando não foi realizado o devido preenchimento pelo município notificador nos sistemas de informação oficiais (e-SUS VE e SIVEP Gripe).

Município	RT-PCR		Teste Rápido		Sorologia		Não Informado		Total
Água Clara	1.466	49,9%	1.400	47,6%			73	2,5%	2.939
Alcinópolis	126	30,3%	273	65,6%	1	0,2%	16	3,8%	416
Amambai	2.457	74,1%	726	21,9%	2	0,1%	129	3,9%	3.314
Anastácio	1.609	61,4%	986	37,6%	2	0,1%	23	0,9%	2.620
Anaurilândia	232	41,5%	314	56,2%	1	0,2%	12	2,1%	559
Angélica	900	63,4%	437	30,8%			82	5,8%	1.419
Antônio João	332	61,3%	190	35,1%			20	3,7%	542
Aparecida do Taboado	1.218	33,4%	2.337	64,2%	1		86	2,4%	3.642
Aquidauana	3.107	54,9%	2.435	43,0%	12	0,2%	110	1,9%	5.664
Aral Moreira	192	34,4%	350	62,7%	1	0,2%	15	2,7%	558
Bandeirantes	306	47,7%	329	51,3%	1	0,2%	5	0,8%	641
Bataguassu	390	11,2%	2.914	83,7%	2	0,1%	174	5,0%	3.480
Batayporã	597	54,8%	473	43,4%			19	1,7%	1.089
Bela Vista	553	49,8%	494	44,5%			63	5,7%	1.110



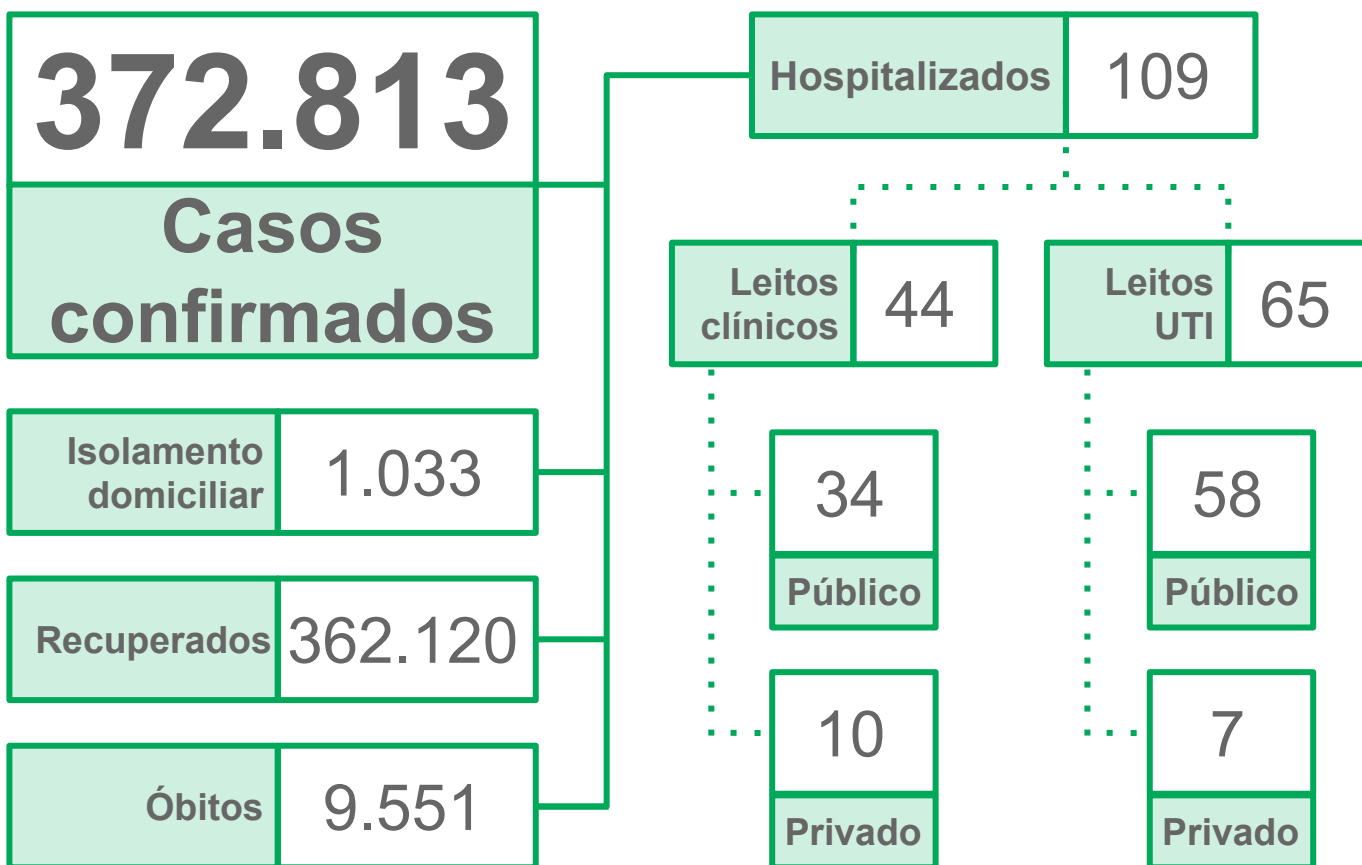
## ► Casos Confirmados por Tipo de Teste

Município	RT-PCR		Teste Rápido		Sorologia		Não Informado		Total
	Quantidade	Porcentagem	Quantidade	Porcentagem	Quantidade	Porcentagem	Quantidade	Porcentagem	
Bodoquena	291	48,9%	296	49,7%			8	1,3%	595
Bonito	1.298	40,5%	1.845	57,5%	2	0,1%	61	1,9%	3.206
Brasilândia	495	38,9%	742	58,4%			34	2,7%	1.271
Caarapó	1.318	32,3%	2.696	66,1%	6	0,1%	59	1,4%	4.079
Camapuã	783	84,4%	126	13,6%	3	0,3%	16	1,7%	928
Campo Grande	82.244	61,9%	43.993	33,1%	2.270	1,7%	4.370	3,3%	132.877
Caracol	175	48,9%	180	50,3%			3	0,8%	358
Cassilândia	300	9,8%	2.628	85,7%	31	1,0%	108	3,5%	3.067
Chapadão do Sul	2.601	49,5%	2.530	48,1%	4	0,1%	121	2,3%	5.256
Corguinho	236	87,7%	31	11,5%			2	0,7%	269
Coronel Sapucaia	506	46,6%	565	52,1%	3	0,3%	11	1,0%	1.085
Corumbá	8.385	54,3%	6.504	42,1%	28	0,2%	533	3,4%	15.450
Costa Rica	2.307	59,7%	1.496	38,7%			64	1,7%	3.867
Coxim	2.124	49,2%	2.023	46,9%	4	0,1%	163	3,8%	4.314
Deodópolis	561	28,7%	1.336	68,3%			60	3,1%	1.957
Dois Irmãos do Buriti	421	38,0%	679	61,3%	1	0,1%	7	0,6%	1.108
Douradina	307	49,4%	290	46,6%	1	0,2%	24	3,9%	622
Dourados	18.499	47,9%	18.941	49,1%	52	0,1%	1.098	2,8%	38.590
Eldorado	845	63,5%	398	29,9%	3	0,2%	85	6,4%	1.331
Fátima do Sul	1.631	58,1%	1.107	39,4%	1		70	2,5%	2.809
Figueirão	54	32,7%	101	61,2%			10	6,1%	165
Glória de Dourados	381	30,9%	816	66,2%			35	2,8%	1.232
Guia Lopes da Laguna	720	67,7%	334	31,4%	1	0,1%	9	0,8%	1.064
Iguatemi	593	59,2%	360	36,0%			48	4,8%	1.001
Inocência	999	91,1%	94	8,6%	1	0,1%	2	0,2%	1.096
Itaporã	1.244	62,4%	697	35,0%			51	2,6%	1.992
Itaquiraí	434	19,5%	1.717	77,2%			72	3,2%	2.223
Ivinhema	1.987	41,4%	2.706	56,3%	5	0,1%	107	2,2%	4.805
Japorã	74	34,7%	132	62,0%			7	3,3%	213
Jaraguari	207	69,9%	84	28,4%			5	1,7%	296
Jardim	1.318	58,6%	880	39,1%	1		52	2,3%	2.251
Jateí	267	55,1%	212	43,7%			6	1,2%	485
Juti	430	66,6%	206	31,9%			10	1,5%	646

## ► Casos Confirmados por Tipo de Teste

Município	RT-PCR		Teste Rápido		Sorologia		Não Informado		Total
	Quantidade	Porcentagem	Quantidade	Porcentagem	Quantidade	Porcentagem	Quantidade	Porcentagem	
Ladário	1.928	70,1%	785	28,5%			37	1,3%	2.750
Laguna Carapã	261	42,7%	327	53,5%	1	0,2%	22	3,6%	611
Maracaju	2.211	34,5%	3.968	62,0%	14	0,2%	207	3,2%	6.400
Miranda	1.985	65,4%	982	32,4%	10	0,3%	57	1,9%	3.034
Mundo Novo	658	28,0%	1.585	67,5%			106	4,5%	2.349
Naviraí	3.494	37,0%	5.431	57,5%	7	0,1%	518	5,5%	9.450
Nioaque	598	56,3%	433	40,8%	1	0,1%	30	2,8%	1.062
Nova Alvorada do Sul	1.847	74,9%	590	23,9%			30	1,2%	2.467
Nova Andradina	1.794	44,5%	1.843	45,8%	2		388	9,6%	4.027
Novo Horizonte do Sul	77	15,5%	418	83,9%			3	0,6%	498
Paraíso das Águas	343	58,8%	202	34,6%			38	6,5%	583
Paranaíba	997	21,3%	3.575	76,4%	1		107	2,3%	4.680
Paranhos	385	63,5%	179	29,5%			42	6,9%	606
Pedro Gomes	237	36,6%	396	61,1%			15	2,3%	648
Ponta Porã	3.362	34,3%	6.273	64,1%	27	0,3%	129	1,3%	9.791
Porto Murtinho	582	40,0%	835	57,3%			39	2,7%	1.456
Ribas do Rio Pardo	1.054	35,9%	1.836	62,6%			42	1,4%	2.932
Rio Brilhante	3.550	71,4%	1.304	26,2%	2		113	2,3%	4.969
Rio Negro	376	69,1%	162	29,8%			6	1,1%	544
Rio Verde de Mato Grosso	994	45,3%	1.146	52,2%	5	0,2%	49	2,2%	2.194
Rochedo	263	62,2%	159	37,6%			1	0,2%	423
Santa Rita do Pardo	131	21,2%	471	76,3%	1	0,2%	14	2,3%	617
São Gabriel do Oeste	1.974	46,1%	2.174	50,7%	13	0,3%	123	2,9%	4.284
Selvária	235	35,7%	394	59,9%			29	4,4%	658
Sete Quedas	495	67,3%	230	31,3%	1	0,1%	10	1,4%	736
Sidrolândia	1.089	20,1%	4.114	75,9%	27	0,5%	193	3,6%	5.423
Sonora	728	37,4%	1.102	56,5%	2	0,1%	117	6,0%	1.949
Tacuru	426	58,3%	298	40,8%			7	1,0%	731
Taquarussu	84	31,8%	170	64,4%			10	3,8%	264
Terenos	1.335	76,1%	401	22,8%	5	0,3%	14	0,8%	1.755
Três Lagoas	9.778	49,0%	9.121	45,7%	30	0,2%	1.043	5,2%	19.972
Vicentina	432	46,4%	463	49,7%	1	0,1%	36	3,9%	932
<b>Total</b>	<b>191.223</b>	<b>52,1%</b>	<b>161.770</b>	<b>44%</b>	<b>2.590</b>	<b>0,7%</b>	<b>11.713</b>	<b>3,2%</b>	<b>367.296</b>

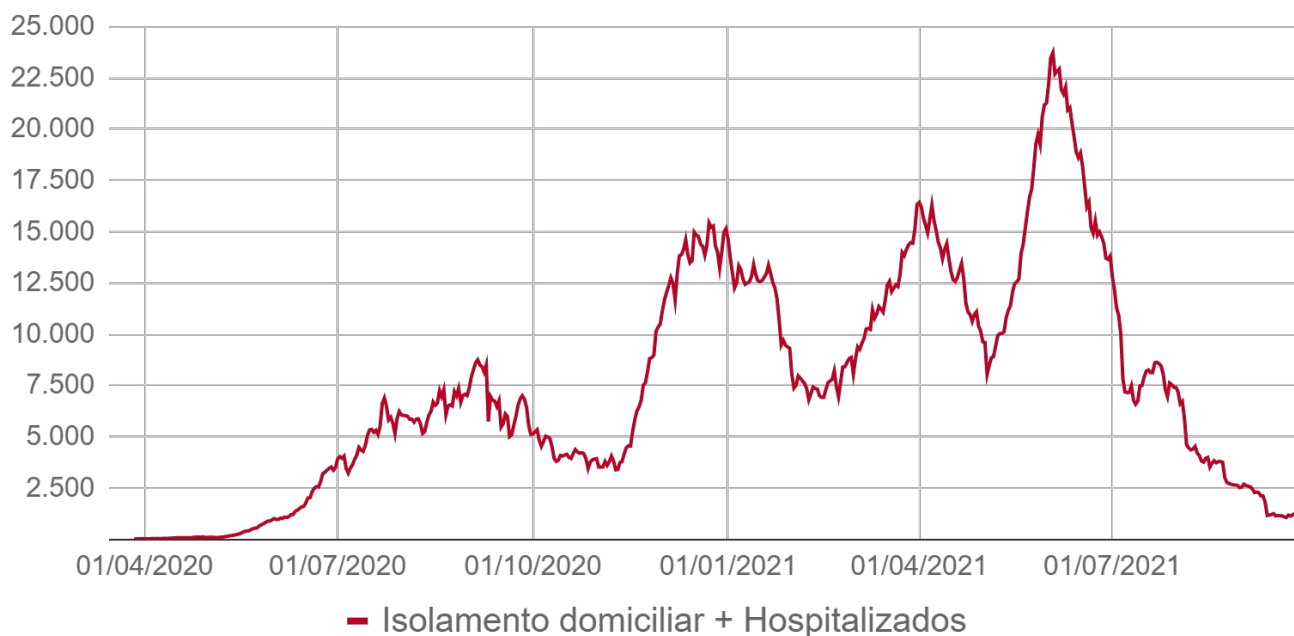
## ► Situação Atual dos Casos Confirmados



Fonte: SES / MS

\*Dados sujeitos a alterações pelos municípios.

## ► Casos ativos



Fonte: SES / MS

\*Dados sujeitos a alterações pelos municípios.

## ► Ocupação de Leitos Hospitalares

### ► Ocupação de leitos públicos por COVID-19

	Leitos clínicos		Leitos UTI	
	Adulto	Pediátrico	Adulto	Pediátrico
<b>Leitos existentes</b>	<b>704</b>	<b>108</b>	<b>334</b>	<b>5</b>
<b>Casos confirmados</b>	<b>27</b>	<b>7</b>	<b>57</b>	<b>1</b>
<b>Casos suspeitos</b>	<b>35</b>	<b>12</b>	<b>21</b>	<b>4</b>
<b>Taxa de ocupação</b>	<b>62 (9%)</b>	<b>19 (18%)</b>	<b>78 (23%)</b>	<b>5 (100%)</b>

Fonte: CORE, Central de Regulação de Campo Grande, Central de Regulação de Dourados, CNES e Resolução 202 CIB/MS, Setembro/2021  
\*Dados sujeitos a alterações pelos municípios.

### ► Ocupação de leitos privados por COVID-19

	Leitos clínicos		Leitos UTI	
	Adulto	Pediátrico	Adulto	Pediátrico
<b>Leitos existentes</b>	<b>127</b>	<b>10</b>	<b>35</b>	<b>1</b>
<b>Casos confirmados</b>	<b>10</b>	<b>0</b>	<b>7</b>	<b>0</b>
<b>Casos suspeitos</b>	<b>6</b>	<b>0</b>	<b>1</b>	<b>0</b>
<b>Taxa de ocupação</b>	<b>16 (13%)</b>	<b>0 (0%)</b>	<b>8 (23%)</b>	<b>0 (0%)</b>

Fonte: COVID Hospitalar  
\*Dados sujeitos a alterações pelos municípios.

$$\text{Taxa de ocupação (\%)} = \frac{\text{casos confirmados} + \text{casos suspeitos de COVID-19}}{\text{leitos existentes}}$$

## ► Ocupação de Leitos Hospitalares

### ► Ocupação de leitos UTI SUS por macrorregião de internação

	Leitos UTI SUS Ofertados Global <sup>1</sup>	Confirmados COVID-19	Suspeitos COVID-19	Não COVID-19 <sup>2</sup>	Ocupação Global <sup>3</sup>
<b>Macrorregião Campo Grande<sup>4</sup></b>	<b>330</b>	<b>12%</b>	<b>1%</b>	<b>31%</b>	<b>44%</b>
<b>Macrorregião Dourados<sup>5</sup></b>	<b>133</b>	<b>7%</b>	<b>11%</b>	<b>38%</b>	<b>56%</b>
<b>Macrorregião Três Lagoas</b>	<b>50</b>	<b>12%</b>	<b>6%</b>	<b>26%</b>	<b>44%</b>
<b>Macrorregião Corumbá</b>	<b>17</b>	<b>12%</b>	<b>0%</b>	<b>29%</b>	<b>41%</b>

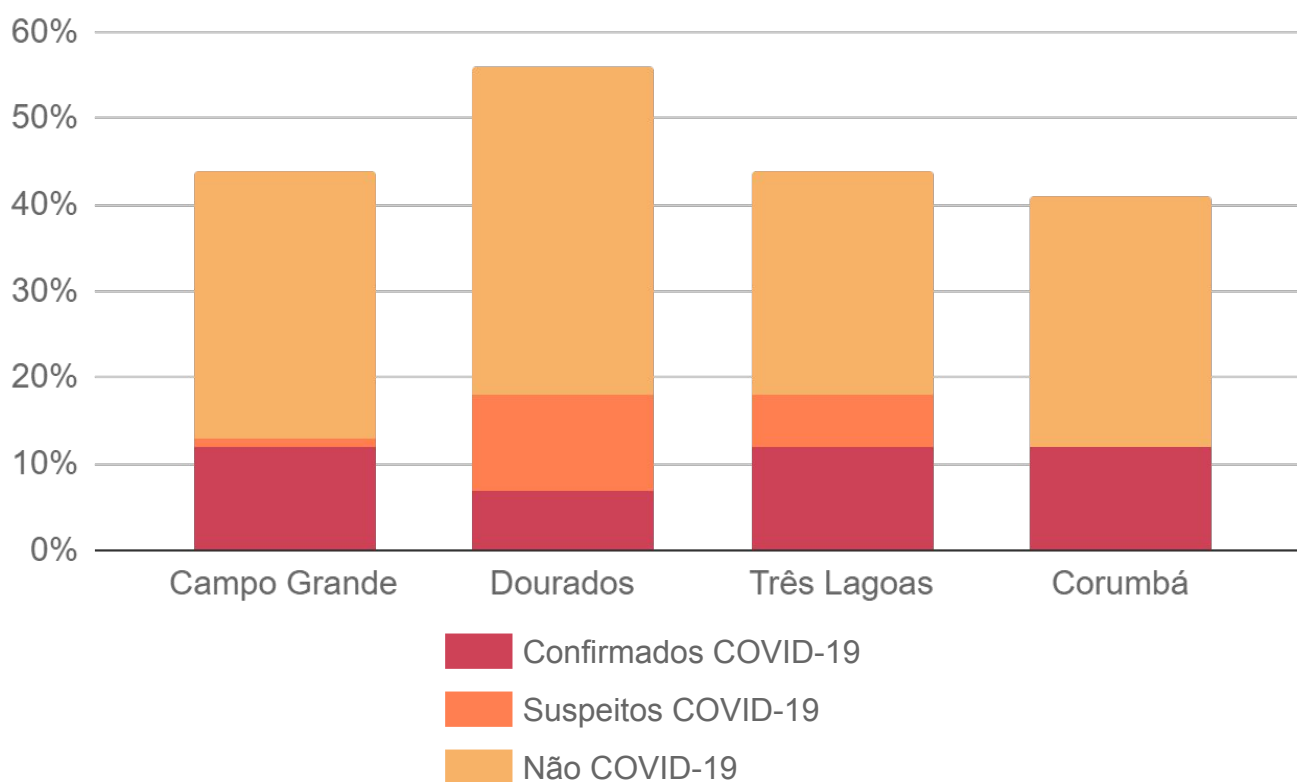
1) Global: representa todos os leitos UTI, incluindo leitos UTI para COVID-19 e UTI geral.

2) Não COVID-19: representa os leitos UTI geral + leitos UTI para COVID-19 que possuem pacientes internados por outros agravos.

3) O excedente da capacidade, quando houver, representa pacientes em leitos COVID-19 ainda não habilitados pelo SUS, mantidos pelas secretarias municipais e estadual de saúde.

4) Dados informados pelos NIR dos estabelecimentos hospitalares do município de Campo Grande

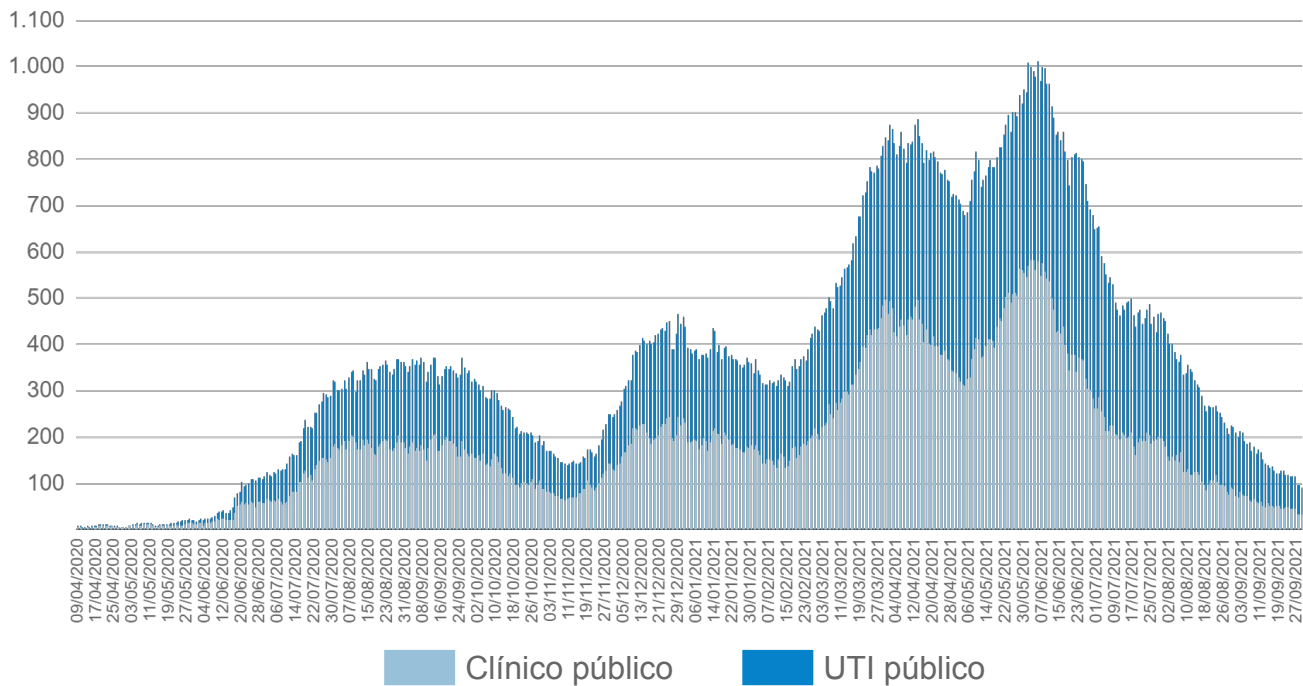
5) Dados referentes aos hospitais do município de Dourados são fornecidos pela Central de Regulação de Dourados.



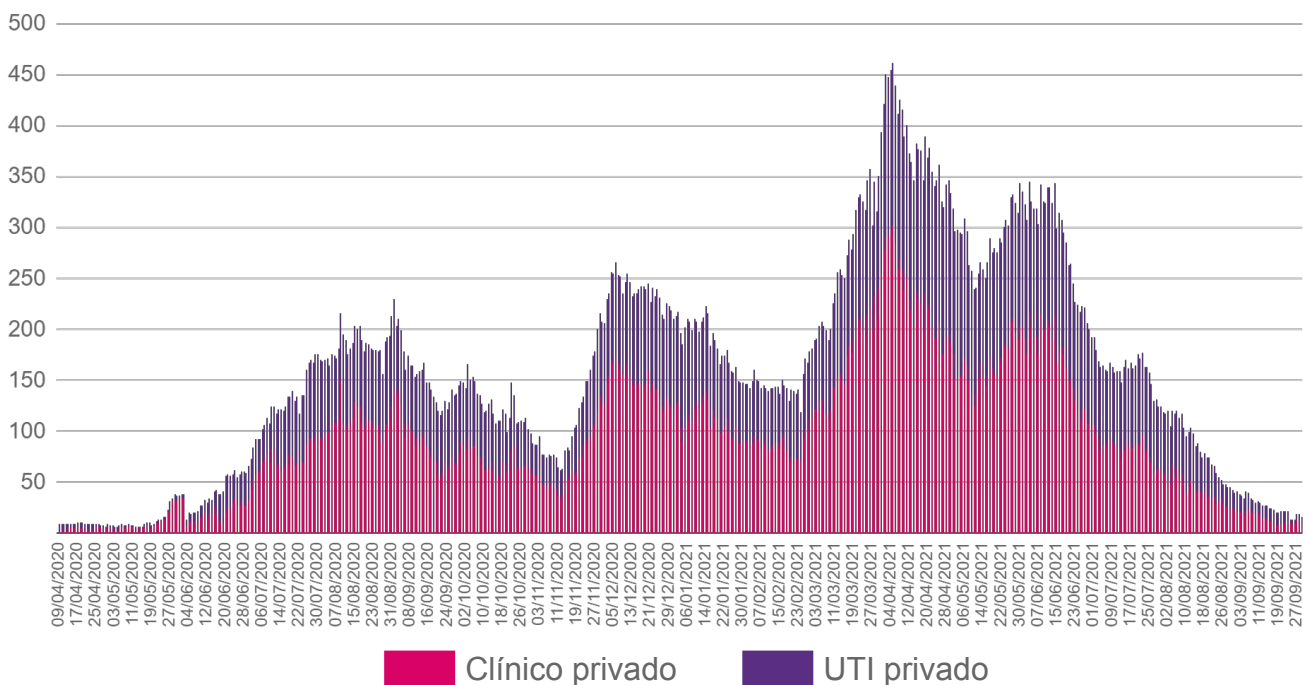
Fonte: CORE, Central de Regulação de Campo Grande, Central de Regulação de Dourados, CNES e Resolução 202 CIB/MS, Setembro/2021  
\*Dados sujeitos a alterações pelos municípios.

# ► Ocupação de Leitos Hospitalares

## ► Evolução da ocupação de leitos públicos



## ► Evolução da ocupação de leitos privados



Fonte: SES / MS

\*Dados sujeitos a alterações pelos municípios.

## ► Frequência e Distribuição dos Casos Confirmados

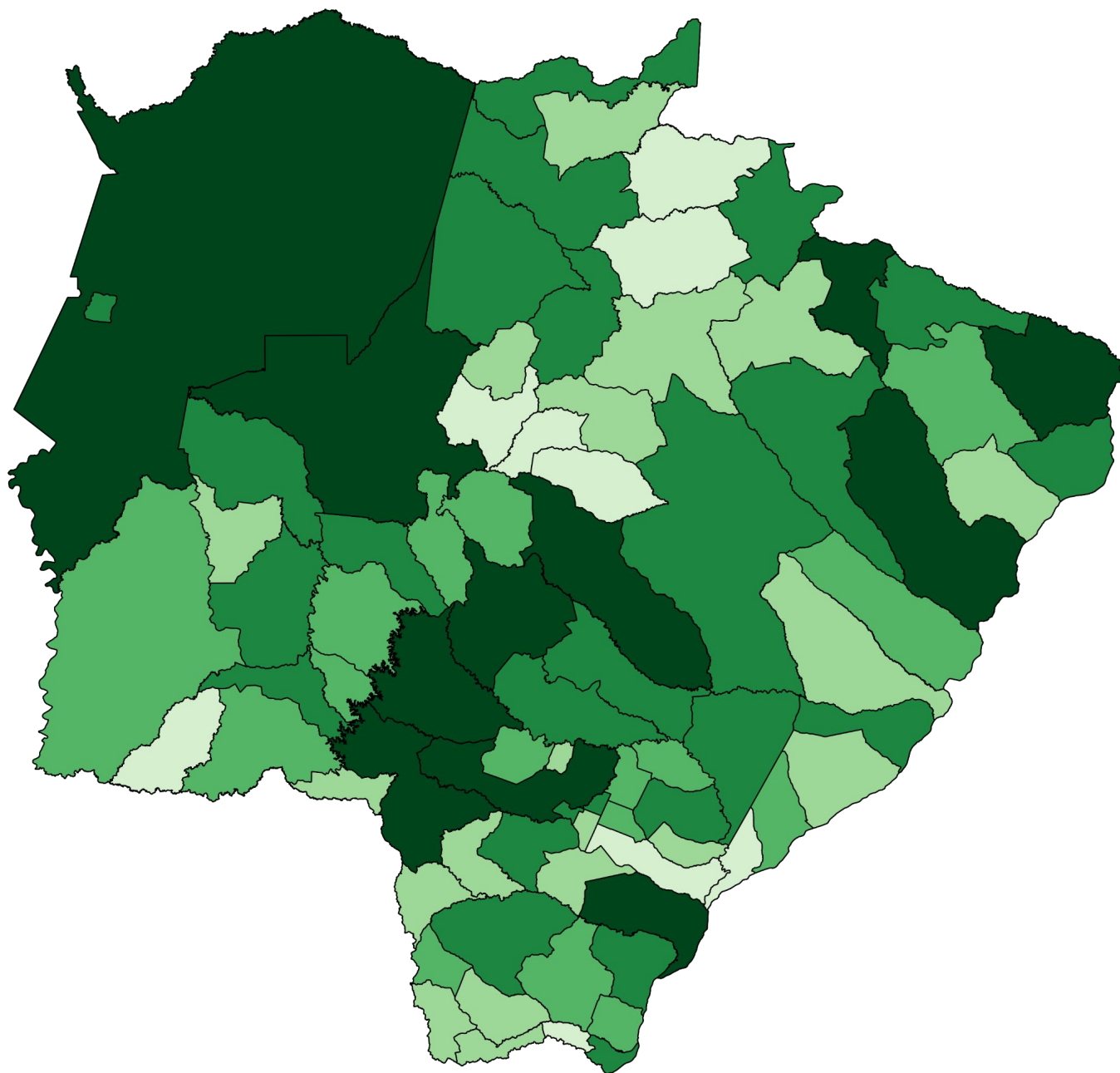
### ► Em ordem decrescente de casos confirmados

		Município	Casos	%
		Mato Grosso do Sul	372.813	100%
1	=	Campo Grande	137.184	36,8%
2	=	Dourados	38.650	10,4%
3	=	Três Lagoas	20.015	5,4%
4	=	Corumbá	15.483	4,2%
5	=	Ponta Porã	9.819	2,6%
6	=	Naviraí	9.460	2,5%
7	=	Maracaju	6.406	1,7%
8	=	Aquidauana	5.677	1,5%
9	=	Sidrolândia	5.430	1,5%
10	=	Chapadão do Sul	5.267	1,4%
11	=	Paranaíba	5.141	1,4%
12	=	Rio Brilhante	4.973	1,3%
13	=	Ivinhema	4.809	1,3%
14	=	Coxim	4.353	1,2%
15	=	São Gabriel do Oeste	4.290	1,2%
16	=	Caarapó	4.081	1,1%
17	=	Nova Andradina	4.043	1,1%
18	=	Costa Rica	3.868	1,0%
19	=	Aparecida do Taboado	3.651	1,0%
20	=	Bataguassu	3.485	0,9%
21	=	Amambai	3.327	0,9%
22	=	Bonito	3.214	0,9%
23	=	Cassilândia	3.093	0,8%
24	=	Miranda	3.038	0,8%
25	=	Ribas do Rio Pardo	2.942	0,8%
26	▼	Água Clara	2.941	0,8%
27	▼	Fátima do Sul	2.816	0,8%
28	▼	Ladário	2.771	0,7%
29	▼	Anastácio	2.637	0,7%
30	▼	Nova Alvorada do Sul	2.483	0,7%
31	▼	Mundo Novo	2.362	0,6%
32	▼	Jardim	2.261	0,6%
33	▼	Itaquiraí	2.228	0,6%
34	▼	Rio Verde de Mato Grosso	2.196	0,6%
35	▼	Sonora	2.036	0,5%
36	▼	Itaporã	1.993	0,5%
37	▼	Deodápolis	1.960	0,5%
38	▼	Terenos	1.761	0,5%
39	▼	Porto Murtinho	1.464	0,4%

		Município	Casos	%
40	▼	Angélica	1.422	0,4%
41	▼	Eldorado	1.334	0,4%
42	▼	Brasilândia	1.275	0,3%
43	▼	Glória de Dourados	1.237	0,3%
44	▼	Bela Vista	1.112	0,3%
45	▼	Dois Irmãos do Buriti	1.109	0,3%
46	▼	Batayporã	1.099	0,3%
47	▼	Inocência	1.098	0,3%
48	▼	Coronel Sapucaia	1.087	0,3%
49	▼	Nioaque	1.068	0,3%
50	▼	Guia Lopes da Laguna	1.065	0,3%
51	▼	Iguatemi	1.003	0,3%
52	▼	Vicentina	952	0,3%
53	▼	Camapuã	930	0,2%
54	▼	Sete Quedas	738	0,2%
55	▼	Tacuru	733	0,2%
56	▼	Selvíria	658	0,2%
57	▼	Pedro Gomes	651	0,2%
58	▼	Juti	650	0,2%
59	▼	Bandeirantes	643	0,2%
60	▼	Santa Rita do Pardo	642	0,2%
61	▼	Douradina	630	0,2%
62	▼	Laguna Carapã	613	0,2%
63	▼	Paranhos	606	0,2%
64	▼	Bodoquena	605	0,2%
65	▼	Paraíso das Águas	587	0,2%
66	▼	Anaurilândia	563	0,2%
67	▼	Aral Moreira	560	0,2%
68	▼	Antônio João	544	0,1%
68	▼	Rio Negro	544	0,1%
69	▼	Novo Horizonte do Sul	500	0,1%
70	▼	Jateí	489	0,1%
71	▼	Rochedo	425	0,1%
72	▼	Alcinópolis	420	0,1%
73	▼	Caracol	363	0,1%
74	▼	Jaraguari	305	0,1%
75	▼	Corguinho	270	0,1%
76	▼	Taquarussu	268	0,1%
77	▼	Japorã	218	0,1%
78	▼	Figueirão	189	0,1%

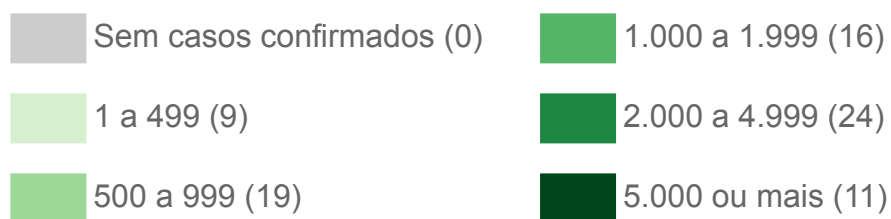


## ► Distribuição Espacial dos Casos Confirmados



Fonte: SES / MS

\*Dados sujeitos a alterações pelos municípios.





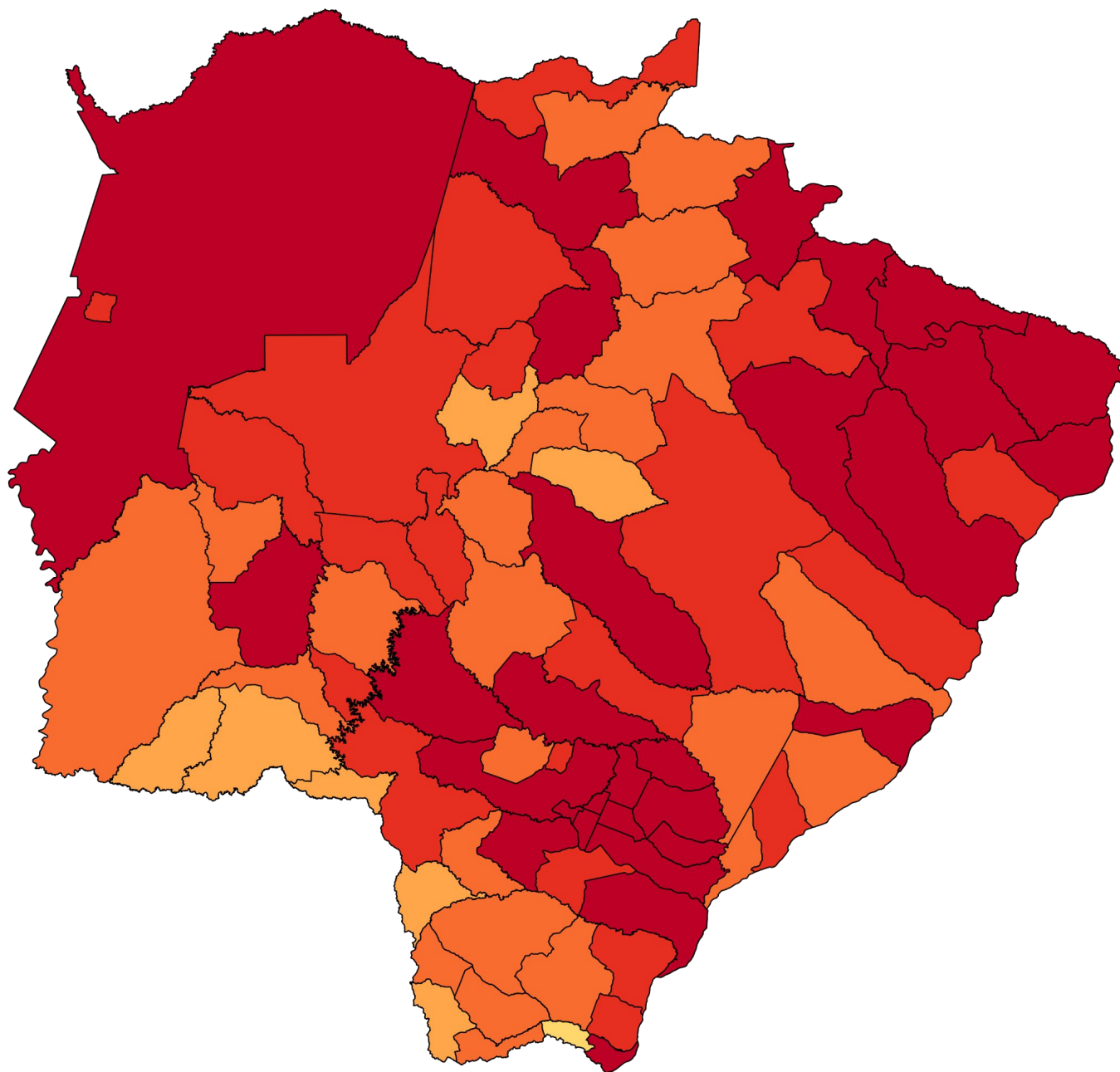
## ► Incidência dos Casos Confirmados

### ► Por 100 mil habitantes em ordem decrescente

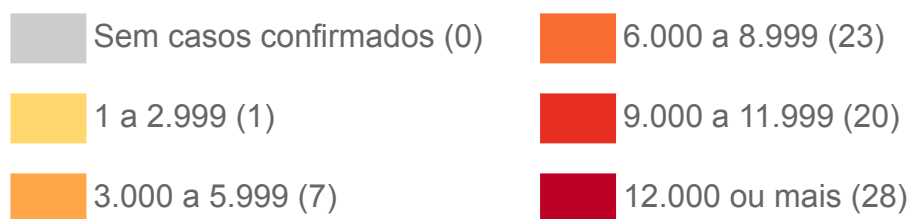
	Município	Incidência
	Mato Grosso do Sul	13.131
1 =	Ivinhema	20.660
2 =	Chapadão do Sul	19.876
3 =	Água Clara	18.353
4 =	Costa Rica	18.028
5 =	Dourados	16.952
6 =	Naviraí	16.748
7 =	Três Lagoas	15.994
8 =	Vicentina	15.568
9 =	São Gabriel do Oeste	15.510
10 =	Deodópolis	15.027
11 =	Campo Grande	14.976
12 =	Bataguassu	14.754
13 =	Fátima do Sul	14.703
14 =	Inocência	14.512
15 =	Bonito	14.348
16 =	Novo Horizonte do Sul	14.061
17 =	Cassilândia	14.019
18 =	Aparecida do Taboado	13.837
19 =	Corumbá	13.742
20 =	Caarapó	13.162
21 =	Maracaju	13.088
22 =	Coxim	12.976
23 =	Angélica	12.833
24 =	Rio Brilhante	12.802
25 =	Mundo Novo	12.714
26 =	Glória de Dourados	12.452
27 =	Jateí	12.179
28 =	Paranaíba	12.125
29 =	Aquidauana	11.782
30 =	Ribas do Rio Pardo	11.624
31 =	Ladário	11.527
32 =	Rio Negro	11.433
33 =	Rio Verde de Mato Grosso	10.966
34 =	Guia Lopes da Laguna	10.919
35 =	Nova Alvorada do Sul	10.811
36 =	Brasilândia	10.773
37 =	Eldorado	10.717
38 =	Miranda	10.689
39 =	Douradina	10.456

	Município	Incidência
40 =	Anastácio	10.408
41 =	Itaquiraí	10.313
42 =	Ponta Porã	10.301
43 =	Paraíso das Águas	10.207
44 =	Sonora	10.100
45 =	Selvéria	10.038
46 =	Batayporã	9.667
47 =	Dois Irmãos do Buriti	9.604
48 =	Juti	9.474
49 =	Sidrolândia	8.932
50 =	Bandeirantes	8.831
51 =	Pedro Gomes	8.602
52 =	Jardim	8.573
53 =	Porto Murtinho	8.385
54 =	Rochedo	8.301
55 =	Amambai	8.266
56 =	Laguna Carapã	8.178
57 =	Santa Rita do Pardo	8.078
58 =	Itaporã	7.822
59 ▲	Bodoquena	7.754
60 ▼	Terenos	7.751
61 ▼	Nioaque	7.742
62 =	Alcinópolis	7.652
63 =	Taquarussu	7.469
64 =	Nova Andradina	7.212
65 =	Coronel Sapucaia	7.036
66 =	Sete Quedas	6.864
67 =	Camapuã	6.801
68 =	Tacuru	6.214
69 =	Anaurilândia	6.176
70 =	Figueirão	6.164
70 =	Iguatemi	6.164
71 =	Antônio João	5.990
72 =	Caracol	5.811
73 =	Aral Moreira	4.476
73 ▲	Bela Vista	4.476
74 ▲	Corguinho	4.385
75 ▲	Paranhos	4.158
76 =	Jaraguari	4.154
77 ▲	Japorã	2.326

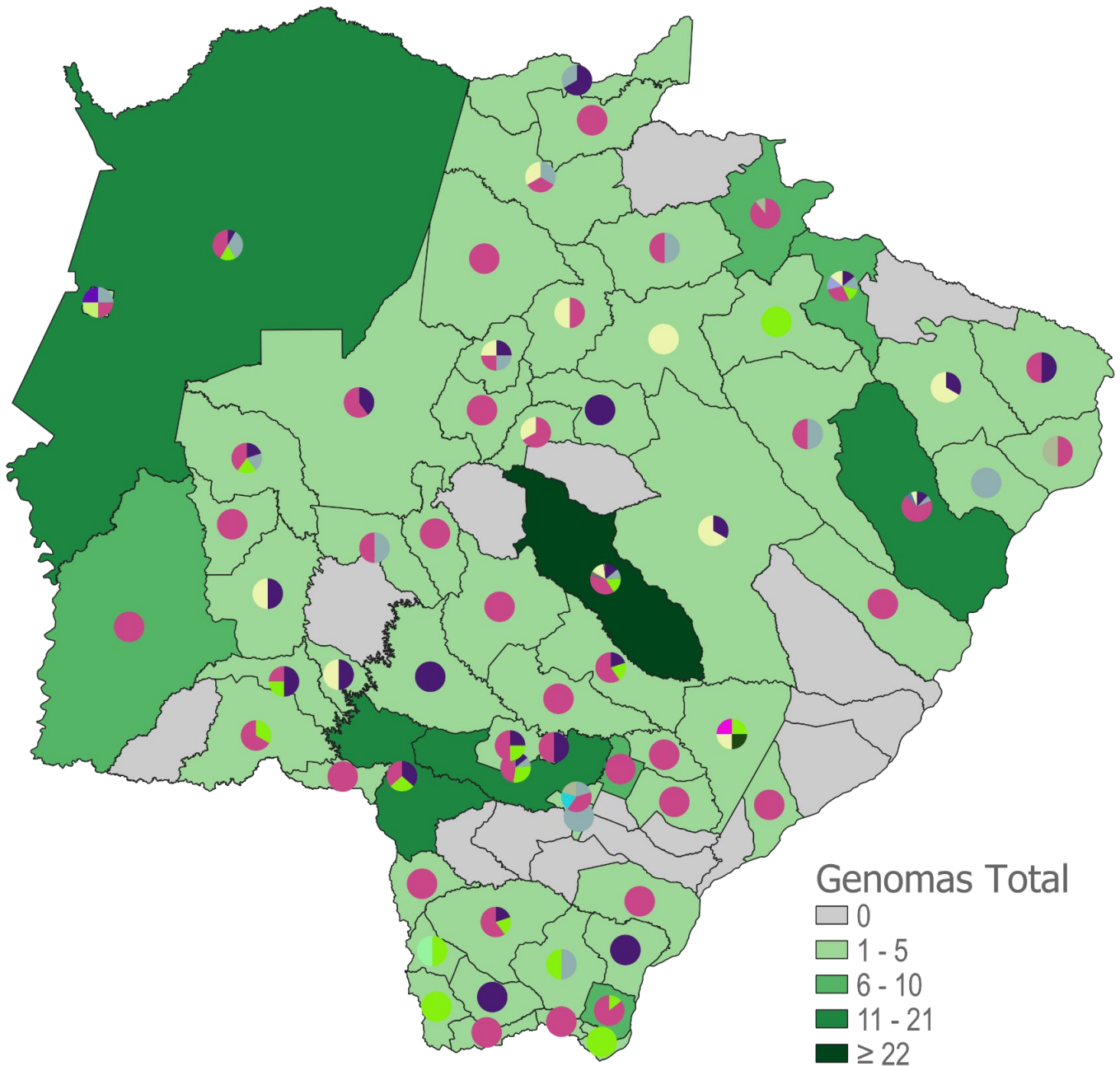
## ► Distribuição Espacial por Incidência



Fonte: SES / MS, IBGE (população estimada 2021)  
\*Dados sujeitos a alterações pelos municípios.



## ▶ Mapeamento Genômico de Mato Grosso do Sul



Fonte: LACEN, SES / MS  
 \*Última atualização: 29/09/2021

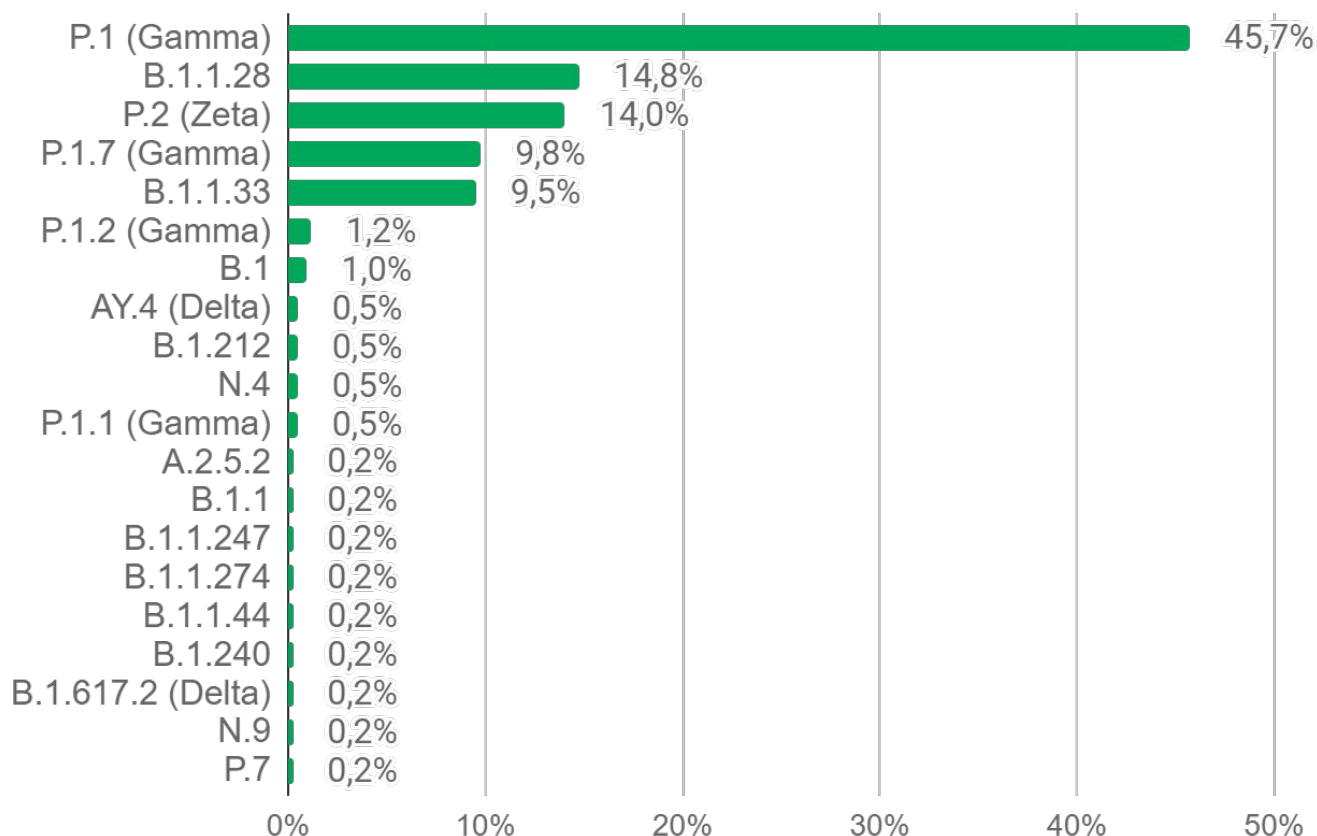
## ► Mapeamento Genômico de Mato Grosso do Sul

Genoma	Casos	%	Municípios
P.1 (Gamma)	192	45,7%	Água Clara (1), Amambai (3), Anastácio (1), Angélica (2), Antônio João (1), Aparecida do Taboado (1), Aquidauana (3), Aral Moreira (1), Batayporã (1), Bela Vista (2), Bodoquena (2), Brasilândia (2), Campo Grande (73), Chapadão do Sul (2), Corguinho (1), Corumbá (5), Costa Rica (8), Coxim (1), Deodápolis (6), Dois Irmãos do Buriti (1), Douradina (1), Dourados (9), Eldorado (6), Fátima do Sul (2), Figueirão (1), Itaporã (2), Ivinhema (3), Japorã (1), Jardim (1), Ladário (1), Miranda (2), Naviraí (3), Nova Alvorada do Sul (3), Paranaíba (1), Pedro Gomes (1), Ponta Porã (4), Porto Murtinho (9), Rio Brilhante (2), Rio Negro (1), Rio Verde de Mato Grosso (2), Rochedo (2), São Gabriel do Oeste (1), Sete Quedas (2), Sidrolândia (4), Três Lagoas (11)
B.1.1.28	62	14,8%	Amambai (1), Aquidauana (2), Bandeirantes (1), Bonito (1), Campo Grande (27), Chapadão do Sul (1), Corumbá (1), Douradina (1), Dourados (3), Guia Lopes da Laguna (1), Inocência (1), Itaporã (1), Itaquiraí (3), Jardim (2), Maracaju (2), Miranda (1), Nova Alvorada do Sul (1), Paranaíba (1), Ponta Porã (4), Ribas do Rio Pardo (1), Rio Negro (1), Sonora (2), Tacuru (1), Três Lagoas (2)
P.2 (Zeta)	59	14,0%	Amambai (1), Bela Vista (1), Campo Grande (32), Chapadão do Sul (1), Coronel Sapucaia (1), Corumbá (2), Dourados (6), Eldorado (1), Iguatemi (1), Itaporã (1), Jardim (1), Miranda (1), Mundo Novo (1), Nova Alvorada do Sul (1), Nova Andradina (1), Paraíso das Águas (2), Paranhos (2), Ponta Porã (3)
P.1.7 (Gamma)	41	9,8%	Bonito (1), Camapuã (1), Campo Grande (27), Chapadão do Sul (1), Coxim (1), Guia Lopes da Laguna (1), Inocência (2), Nova Andradina (1), Ribas do Rio Pardo (2), Rio Negro (1), Rochedo (1), São Gabriel do Oeste (1), Três Lagoas (1)
B.1.1.33	40	9,5%	Água Clara (1), Anastácio (1), Campo Grande (20), Chapadão do Sul (1), Corumbá (4), Coxim (1), Dourados (2), Fátima do Sul (1), Figueirão (1), Iguatemi (1), Ladário (1), Miranda (1), Rio Negro (1), Selvíria (1), Sonora (1), Três Lagoas (1), Vicentina (1)
P.1.2 (Gamma)	5	1,2%	Aparecida do Taboado (1), Campo Grande (2), Costa Rica (1), Fátima do Sul (1)
B.1	4	1,0%	Campo Grande (2), Dourados (1), Três Lagoas (1)
AY.4 (Delta)	2	0,5%	Campo Grande (1), Ladário (1)

## ► Mapeamento Genômico de Mato Grosso do Sul

Genoma	Casos	%	Municípios
B.1.212	2	0,5%	Campo Grande (1), Chapadão do Sul (1)
N.4	2	0,5%	Campo Grande (2)
P.1.1 (Gamma)	2	0,5%	Campo Grande (1), Nova Andradina (1)
A.2.5.2	1	0,2%	Coronel Sapucaia (1)
B.1.1	1	0,2%	Campo Grande (1)
B.1.1.247	1	0,2%	Nova Andradina (1)
B.1.1.274	1	0,2%	Ladário (1)
B.1.1.44	1	0,2%	Campo Grande (1)
B.1.240	1	0,2%	Fátima do Sul (1)
B.1.617.2 (Delta)	1	0,2%	Campo Grande (1)
N.9	1	0,2%	Campo Grande (1)
P.7	1	0,2%	Campo Grande (1)
<b>Total</b>	<b>420</b>	<b>100%</b>	<b>63 Municípios</b>

Fonte: LACEN, SES / MS  
 \*Última atualização: 29/09/2021



## ► Mapeamento Genômico de Mato Grosso do Sul

---

### ► Linhagens de SARS-CoV-2 detectadas em Mato Grosso do Sul

- **B.1.1.28:** Linhagem brasileira;
- **B.1.1.33:** Linhagem brasileira;
- **P.1 (Gamma):** Linhagem brasileira surgiu em Manaus, variante descendente da linhagem B.1.1.28. Variante de preocupação, indicada por algumas pesquisas como altamente transmissível e maior potencial de gravidade;
- **P.2 (Zeta):** Linhagem brasileira surgiu no Rio de Janeiro;
- **B.1.1.274:** Inglaterra, Tailândia, Rússia e EUA;
- **B.1:** Grande linhagem europeia cuja origem corresponde aproximadamente ao surto no norte da Itália no início de 2020;
- **B.1.1:** Linhagem europeia;
- **B.1.1.247:** antiga B.1.1.55 linhagem do norte da Europa, Norte da África e Gâmbia;
- **B.1.212:** Linhagem Sul Americana;
- **B.1.240:** Surgiu nos EUA;
- **N.4:** Surgiu no Chile derivada da B.1.1.33.4;
- **B.1.1.44:** Reino Unido, Dinamarca, Islândia;
- **A.2.5.2:** Itália, EUA, Reino Unido;
- **P.1.2 (Gamma):** Brasil, Argentina, Países Baixos, EUA, Espanha;
- **N.9:** Variante brasileira, mutação da P.1;
- **P.1.7:** Subvariante da P.1;
- **AY.4 e B.1.617.2 (Delta):** primeiro registro na Índia em outubro de 2020;
- **P.1.1:** variante Gama identificada primeiro no Brasil em novembro de 2020;
- **P.7:** linhagem derivada da B.1.1.28, 80% está concentrada no Brasil.



## ► Glossário de Mapeamento Genômico

### ► Variantes de Preocupação - VOC (Variants of Concern)

Variantes com evidências científicas de mudança no comportamento do vírus como por exemplo aumento da transmissibilidade.

OMS	Pango	GISAID	Local de identificação, mês e ano
Alpha	B.1.1.7 e linhagens Q	GRY (antes GR/501Y.V1)	Reino Unido Setembro/2020
Beta	B.1.351, B.1.351.2, B.1.351.3	GH/501Y.V2	África do Sul Maio/2020
Gamma	P.1, P.1.1, P.1.2	GR/501Y.V3	Brasil Novembro/2020
Delta	B.1.617.2 e linhagens AY	G/478K.V1	Índia Outubro/2020

### ► Variantes de Interesse - VOI (Variants of Interest)

Quando comparada com a variante original contém em seu genoma mutações importantes com potencial de alterar seu comportamento.

OMS	Pango	GISAID	Local de identificação, mês e ano
Eta	B.1.525	G/484K.V3	Vários países Dezembro/2020
Iota	B.1.526	GH/253G.V1	Estados Unidos da América Novembro/2020
Kappa	B.1.617.1	G/452R.V3	Índia Outubro/2020
Lambda	C.37	GR/452Q.V1	Peru Dezembro/2021
Mu	B.1.621	GH	Colômbia Agosto/2021

Fonte: Organização Mundial da Saúde / Centers for Disease Control and Prevention  
\*Última atualização: 08/09/2021

## ▶ Últimos Óbitos por COVID-19

	Município de Residência	Sexo	Idade	Data de Notificação	Data do Óbito	Comorbidades
9.548	Campo Grande	M	53	26/08/2021	20/09/2021	Doença cardiovascular crônica, Doença renal crônica, Imunodeficiência/Imunossupressão
9.549	Campo Grande	M	78	16/03/2021	15/03/2021	Diabetes, Doença cardiovascular crônica, Doença respiratória crônica
9.550	Campo Grande	F	71	14/09/2021	16/09/2021	Doença neurológica crônica, Imunodeficiência/Imunossupressão
9.551	Cassilândia	F	33	20/09/2021	26/09/2021	Doença respiratória crônica, Obesidade



## ▶ Óbitos por COVID-19 em Mato Grosso do Sul

### ▶ Macrorregião de residência

Campo Grande	Dourados	Três Lagoas	Corumbá
5.768 (60,4%)	2.252 (23,6%)	1.002 (10,5%)	529 (5,5%)

### ▶ Município de residência em ordem decrescente de frequência

$$\text{Taxa de letalidade (\%)} = \frac{\text{óbitos}}{\text{casos confirmados}}$$

$$\text{Taxa de mortalidade} = \frac{\text{óbitos}}{\text{população}} \times 100 \text{ mil}$$

	Município	Óbitos	Distribuição	Letalidade	Mortalidade
	Mato Grosso do Sul	9.551	100%	2,6%	336,4
1 =	Campo Grande	4.057	42,5%	3,0%	442,9
2 =	Dourados	672	7,0%	1,7%	294,7
3 =	Três Lagoas	510	5,3%	2,5%	407,6
4 =	Corumbá	465	4,9%	3,0%	412,7
5 =	Ponta Porã	331	3,5%	3,4%	347,3
6 =	Naviraí	250	2,6%	2,6%	442,6
7 =	Aquidauana	167	1,7%	2,9%	346,6
8 =	Sidrolândia	152	1,6%	2,8%	250,0
9 =	Paranaíba	150	1,6%	2,9%	353,8
10 =	Coxim	112	1,2%	2,6%	333,9
11 =	Maracaju	108	1,1%	1,7%	220,7
12 =	Cassilândia	102	1,1%	3,3%	462,3
13 =	Nova Andradina	98	1,0%	2,4%	174,8
14 =	Miranda	96	1,0%	3,2%	337,8
15 =	São Gabriel do Oeste	92	1,0%	2,1%	332,6
16 =	Anastácio	87	0,9%	3,3%	343,4
17 =	Amambai	84	0,9%	2,5%	208,7
18 =	Rio Brilhante	81	0,8%	1,6%	208,5
19 =	Costa Rica	79	0,8%	2,0%	368,2
20 =	Chapadão do Sul	78	0,8%	1,5%	294,4
21 =	Bonito	76	0,8%	2,4%	339,3
22 =	Terenos	74	0,8%	4,2%	325,7

## ▶ Óbitos por COVID-19 em Mato Grosso do Sul

		Município	Óbitos	Distribuição	Letalidade	Mortalidade
23	=	Fátima do Sul	71	0,7%	2,5%	370,7
23	=	Ivinhema	71	0,7%	1,5%	305,0
23	=	Rio Verde de Mato Grosso	71	0,7%	3,2%	354,6
24	=	Jardim	68	0,7%	3,0%	257,8
25	=	Água Clara	67	0,7%	2,3%	418,1
26	=	Ladário	64	0,7%	2,3%	266,2
27	=	Aparecida do Taboado	62	0,6%	1,7%	235,0
28	=	Ribas do Rio Pardo	58	0,6%	2,0%	229,2
29	=	Caarapó	57	0,6%	1,4%	183,8
30	=	Bataguassu	49	0,5%	1,4%	207,5
30	=	Itaporã	49	0,5%	2,5%	192,3
31	=	Itaquiraí	48	0,5%	2,2%	222,2
32	=	Eldorado	46	0,5%	3,4%	369,6
33	=	Deodápolis	40	0,4%	2,0%	306,7
34	=	Nova Alvorada do Sul	39	0,4%	1,6%	169,8
35	=	Porto Murtinho	38	0,4%	2,6%	217,6
36	=	Coronel Sapucaia	36	0,4%	3,3%	233,0
36	=	Mundo Novo	36	0,4%	1,5%	193,8
37	=	Guia Lopes da Laguna	35	0,4%	3,3%	358,8
38	=	Sonora	34	0,4%	1,7%	168,7
39	=	Bela Vista	32	0,3%	2,9%	128,8
39	=	Camapuã	32	0,3%	3,4%	234,0
40	=	Vicentina	31	0,3%	3,3%	507,0
41	=	Dois Irmãos do Buriti	29	0,3%	2,6%	251,1
42	=	Glória de Dourados	27	0,3%	2,2%	271,8
43	=	Batayporã	26	0,3%	2,4%	228,7
44	=	Brasilândia	25	0,3%	2,0%	211,2
45	=	Nioaque	23	0,2%	2,2%	166,7
46	=	Angélica	21	0,2%	1,5%	189,5
47	=	Sete Quedas	20	0,2%	2,7%	186,0
48	=	Antônio João	18	0,2%	3,3%	198,2
48	=	Bodoquena	18	0,2%	3,0%	230,7
49	=	Paraíso das Águas	17	0,2%	2,9%	295,6
50	=	Aral Moreira	16	0,2%	2,9%	127,9
50	=	Pedro Gomes	16	0,2%	2,5%	211,4

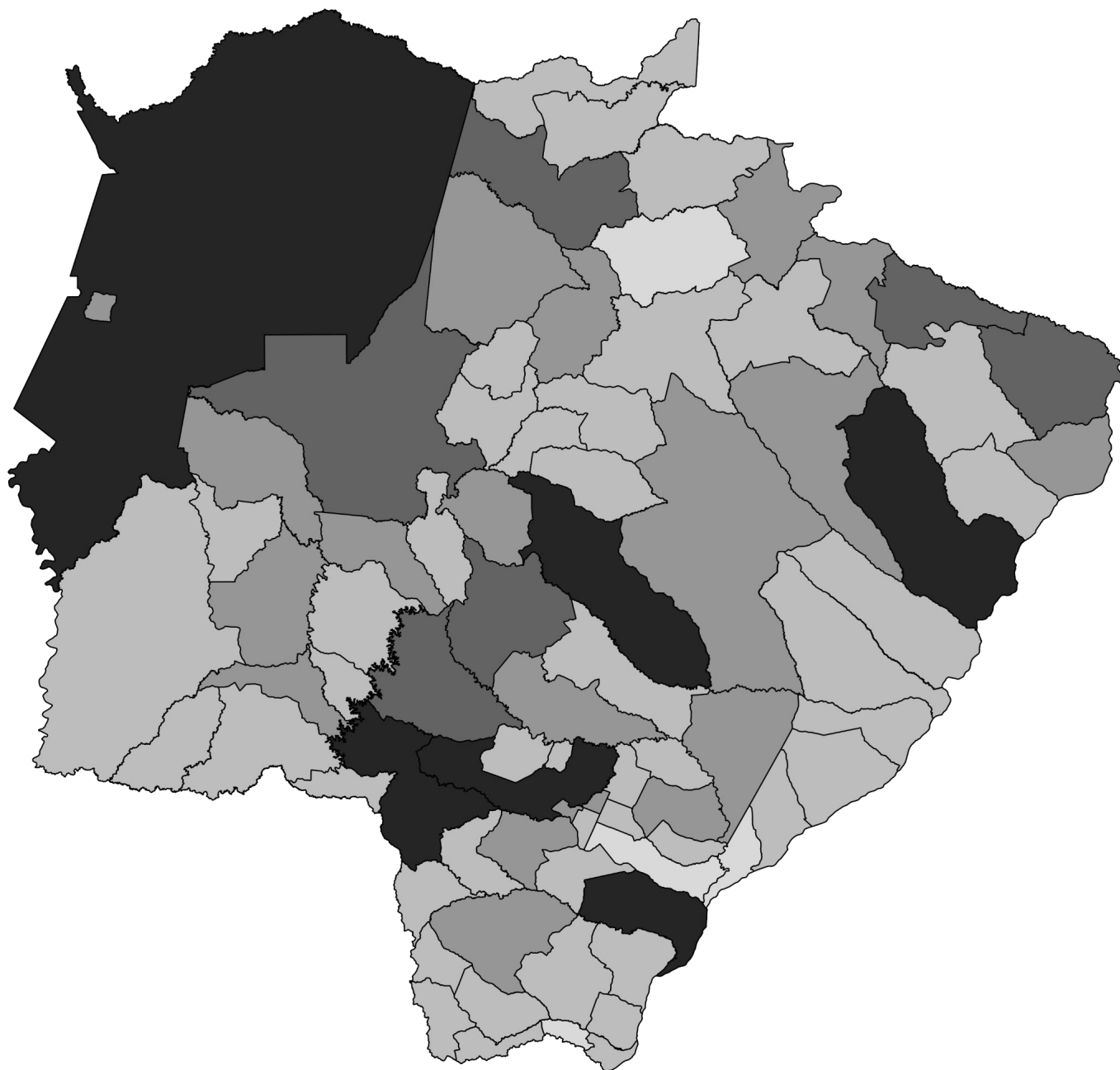
## ▶ Óbitos por COVID-19 em Mato Grosso do Sul

		Município	Óbitos	Distribuição	Letalidade	Mortalidade
50	=	Selvéria	16	0,2%	2,4%	244,1
50	=	Tacuru	16	0,2%	2,2%	135,7
51	=	Anaurilândia	15	0,2%	2,7%	164,5
52	=	Douradina	14	0,1%	2,2%	232,4
52	=	Iguatemi	14	0,1%	1,4%	86,0
53	=	Paranhos	13	0,1%	2,1%	89,2
54	=	Juti	12	0,1%	1,8%	174,9
55	=	Alcinópolis	11	0,1%	2,6%	200,4
55	=	Bandeirantes	11	0,1%	1,7%	151,1
55	=	Caracol	11	0,1%	3,0%	176,1
55	=	Corguinho	11	0,1%	4,1%	178,6
55	=	Inocência	11	0,1%	1,0%	145,4
56	=	Jaraguari	10	0,1%	3,3%	136,2
56	=	Laguna Carapã	10	0,1%	1,6%	133,4
56	=	Novo Horizonte do Sul	10	0,1%	2,0%	281,2
56	=	Rio Negro	10	0,1%	1,8%	210,2
56	=	Rochedo	10	0,1%	2,4%	195,3
56	=	Santa Rita do Pardo	10	0,1%	1,6%	125,8
57	=	Japorã	8	0,1%	3,7%	85,4
58	=	Figueirão	6	0,1%	3,2%	195,7
58	=	Taquarussu	6	0,1%	2,2%	167,2
59	=	Jateí	5	0,1%	1,0%	124,5

### ▶ Óbitos com SIM-P (Síndrome Inflamatória Multissistêmica Pediátrica)

	Nº de Sequência Publicada	Município de Residência	Sexo	Idade	Data de Notificação	Data do Óbito	Comorbidades
1	1.514	Campo Grande	F	15	19/10/2020	20/10/2020	Nada relatado
2	9.468	Corumbá	F	6	30/08/2021	11/09/2021	Nada relatado

## ► Distribuição Espacial dos Óbitos por COVID-19

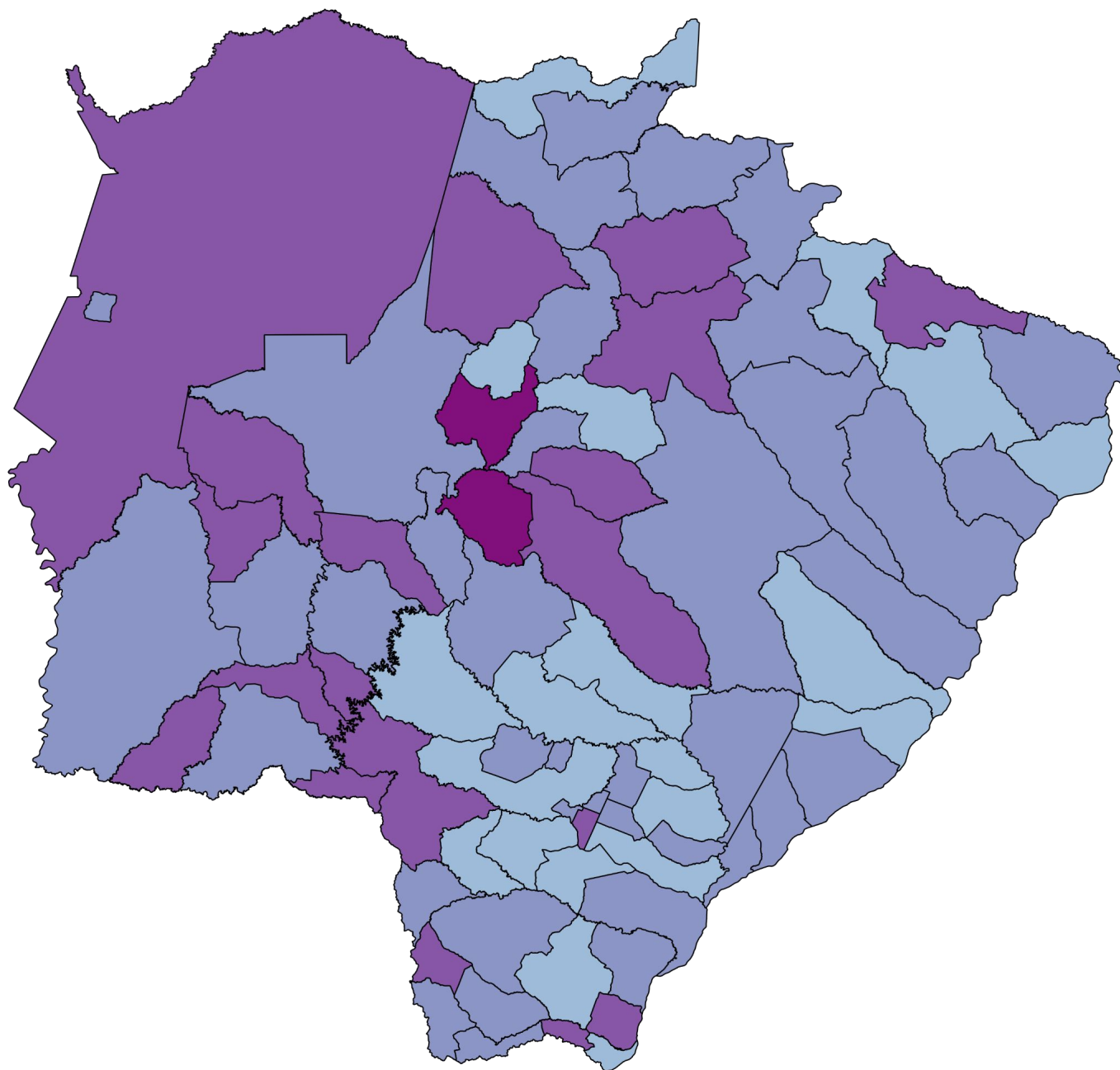


Fonte: SES / MS

\*Dados sujeitos a alterações pelos municípios.



## ► Distribuição Espacial da Letalidade por COVID-19



Fonte: SES / MS

\*Dados sujeitos a alterações pelos municípios.



## ▶ Perfil dos Óbitos por COVID-19

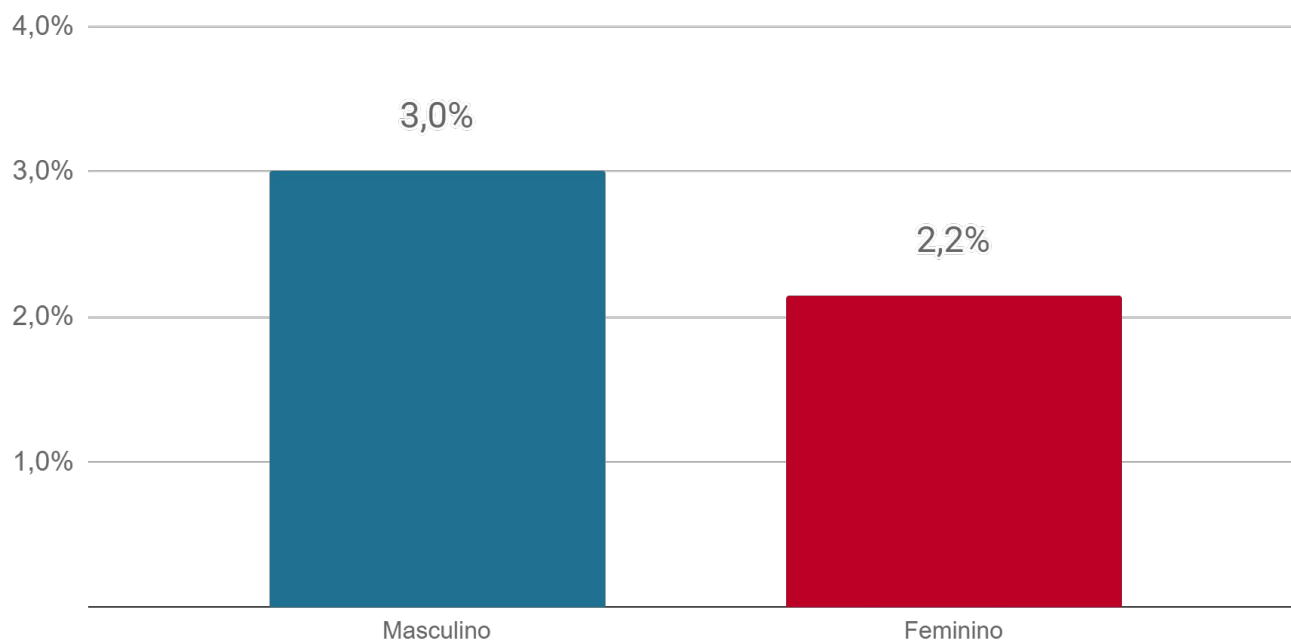
### ▶ Sexo



Fonte: SES / MS

\*Dados sujeitos a alterações pelos municípios.

### ▶ Letalidade por sexo

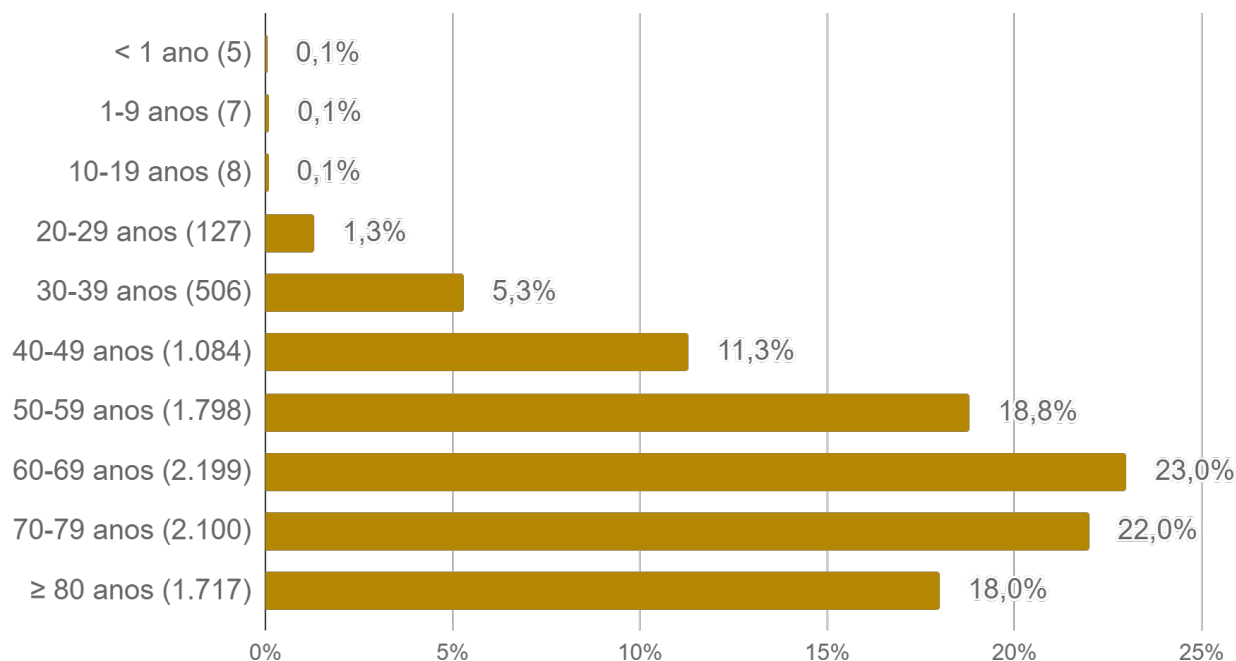


Fonte: SES / MS

\*Dados sujeitos a alterações pelos municípios.

## ► Perfil dos Óbitos por COVID-19

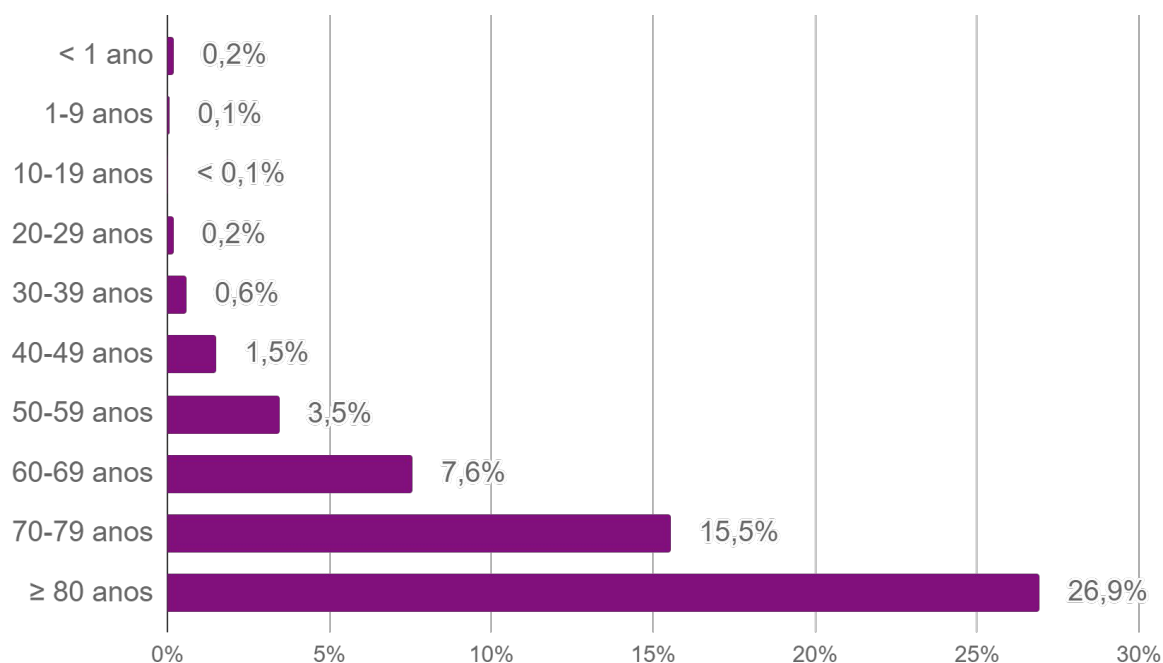
### ► Faixa etária



Fonte: SES / MS

\*Dados sujeitos a alterações pelos municípios.

### ► Letalidade por faixa etária

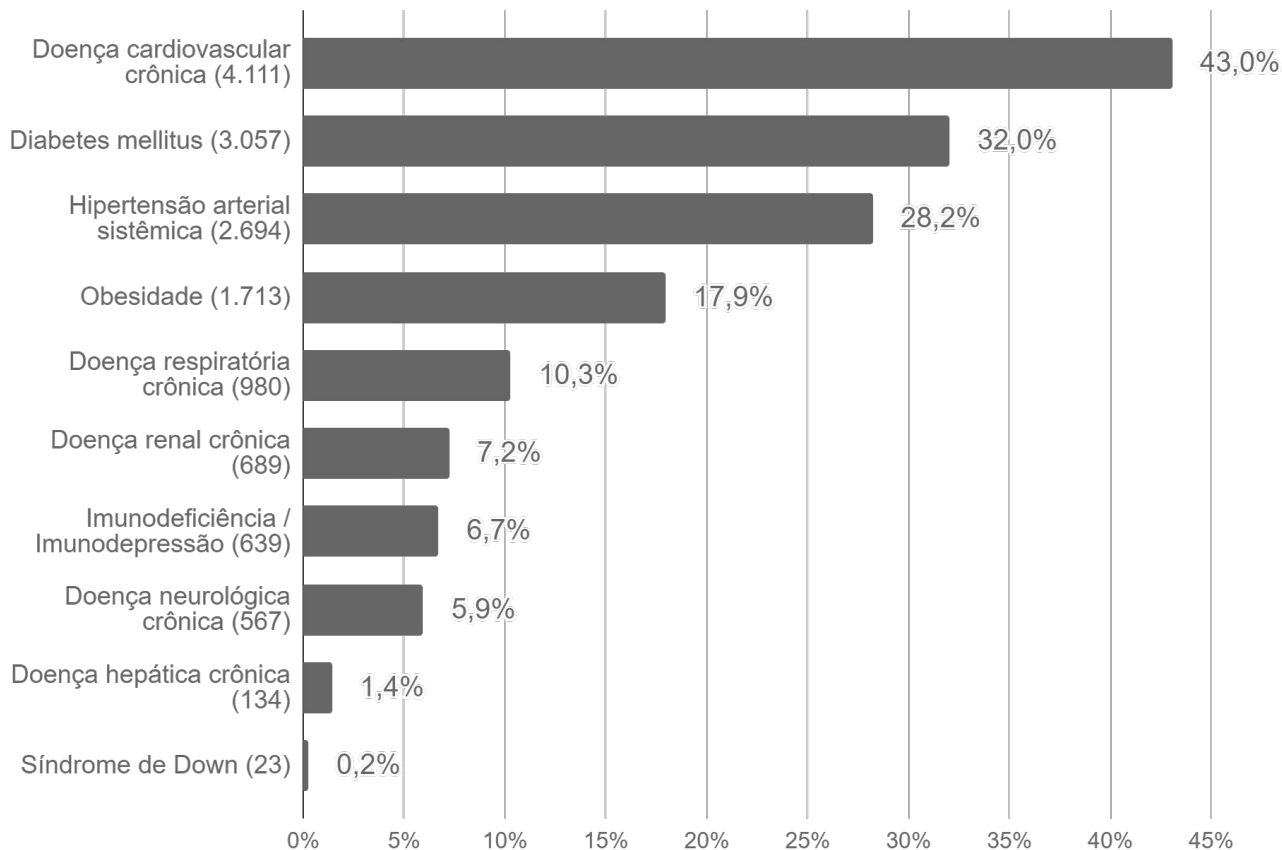
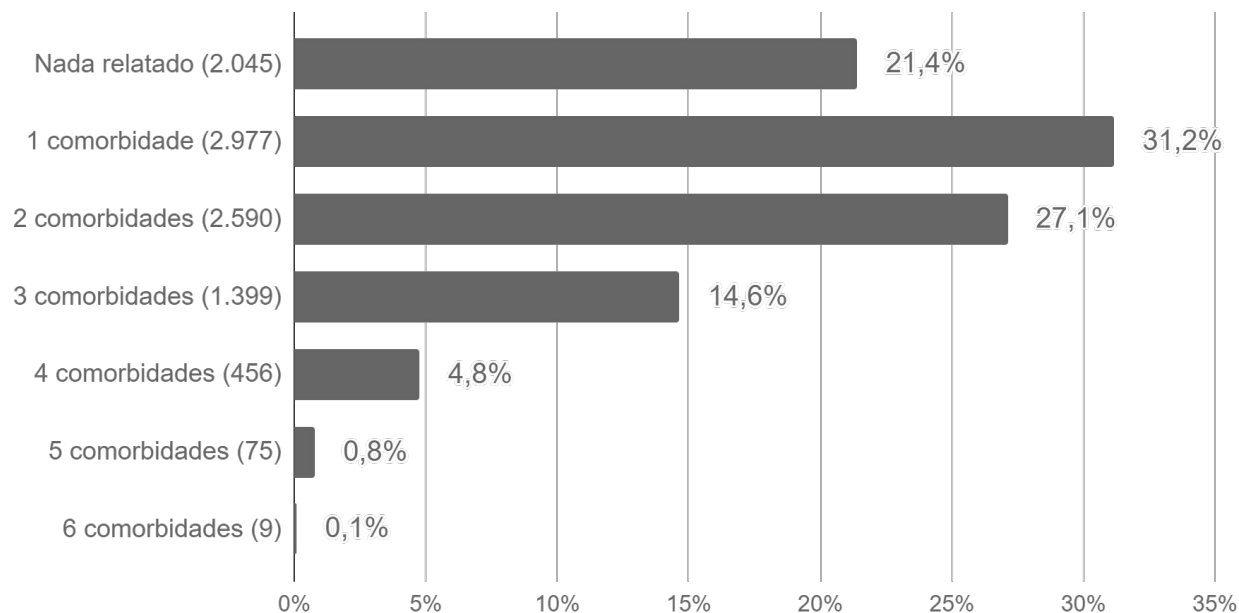


Fonte: SES / MS

\*Dados sujeitos a alterações pelos municípios.

## ▶ Perfil dos Óbitos por COVID-19

### ▶ Comorbidades



Fonte: SES / MS

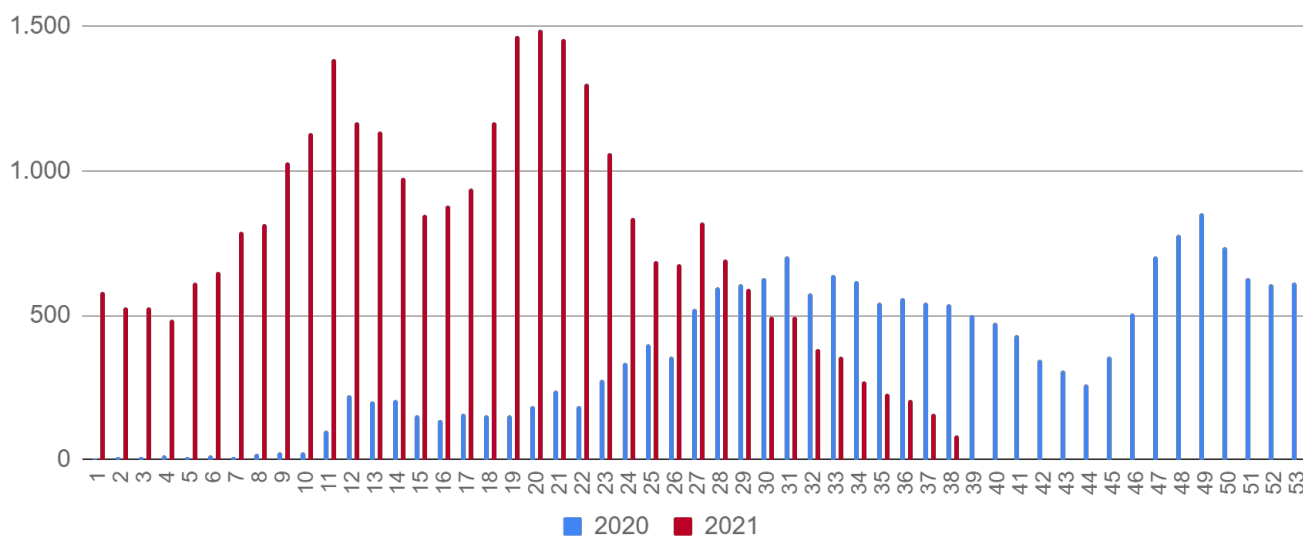
\*Dados sujeitos a alterações pelos municípios.



## ► SRAG em Mato Grosso do Sul

A Síndrome Respiratória Aguda Grave (SRAG) é uma condição clínica na qual o indivíduo apresenta um ou mais sinais de agravamento da síndrome gripal (SG). Entre os principais agentes etiológicos que contribuem para que o paciente evolua para uma SRAG, estão os vírus da influenza, vírus sincicial respiratório, adenovírus, coronavírus, entre outros; do mesmo modo que outros agentes etiológicos como diversas bactérias, leishmaniose, leptospirose, etc.

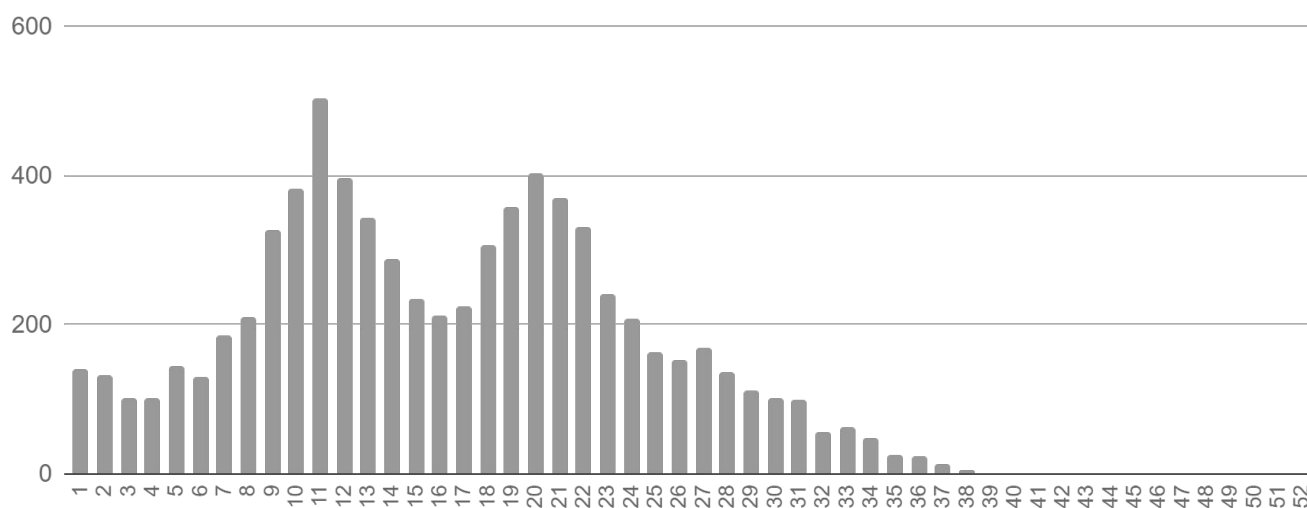
### ► Casos de SRAG por semana epidemiológica de início dos sintomas



Fonte: SIVEP Gripe

\*Dados sujeitos a alterações pelos municípios.

### ► Óbitos por SRAG<sup>1</sup> por semana epidemiológica de início dos sintomas



<sup>1</sup> Todos os óbitos por SRAG (ocorridos por diversos agentes etiológicos) são submetidos a testagem pelo LACEN para diagnóstico de: Influenza (A H1N1, A H3N2, Influenza B), COVID-19 e painel viral: metapneumovírus, adenovírus, rinovírus, parainfluenza 1, parainfluenza 2, parainfluenza 3, vírus sincicial respiratório.

Fonte: SIVEP Gripe

\*Dados sujeitos a alterações pelos municípios.

## ► Medidas Importantes

---

- Para contenção da transmissibilidade do COVID-19, deverá ser adotada como medida não farmacológica o isolamento domiciliar da pessoa com sintomas respiratórios e das pessoas que residam no mesmo endereço, ainda que estejam assintomáticos, devendo permanecer em isolamento pelo período máximo de 14 (quatorze) dias.
- Considera-se pessoa com sintomas respiratórios, a apresentação de tosse seca, dor de garganta, ou dificuldade respiratória, acompanhada ou não de febre.
- Os indivíduos com febre e/ou sintomas respiratórios são aconselhados a usar a máscara. É importante lavar as mãos com água e sabão ou álcool em gel a 70% antes de colocar a máscara facial. Além disso, deve-se substituir a máscara por uma nova limpa e seca, assim que ela se tornar úmida.
- As pessoas com mais de 60 anos de idade, devem observar o distanciamento social, restringindo seus deslocamentos para realização de atividades estritamente necessárias, evitando transporte de utilização coletiva, viagens e eventos esportivos, artísticos, culturais, científicos, comerciais e religiosos e outros com concentração próxima de pessoas.

## ► Notificação

---

**NOTIFICAÇÃO IMEDIATA:** Todos os casos devem ser registrados por serviços públicos e privados, por meio do preenchimento da ficha de **SRAG HOSPITALIZADO - SIVEP GRIPE**, dentro das primeiras 24 horas a partir da suspeita clínica.

Inserem no SIVEP GRIPE: Aquidauana, Amambai, Caarapó, Campo Grande, Chapadão do Sul, Corumbá, Costa Rica, Coxim, Dois Irmãos do Buriti, Dourados, Fátima do Sul, Jardim, Maracaju, Naviraí, Nioaque, Nova Andradina, Paraíso das Águas, Paranaíba, Ponta Porã, São Gabriel do Oeste, Sidrolândia, Três Lagoas e Sonora.

Demais municípios enviam a ficha ao CIEVS.

Plantão CIEVS 24 horas: (67) 98477-3435

[cievs.ms@hotmail.com](mailto:cievs.ms@hotmail.com)

## Plantão CIEVS Estadual

### DISQUE-NOTIFICA

0800-647-1650 (expediente)

(67) 3318-1823 (expediente)

(67) 98477-3435 (ligações, SMS, WhatsApp - 24 horas)

### E-NOTIFICA

[cievs@saude.ms.gov.br](mailto:cievs@saude.ms.gov.br) (expediente)

[cievs.ms@hotmail.com](mailto:cievs.ms@hotmail.com) (24 horas)

### ENDEREÇO

Avenida do Poeta Manoel de Barros, Bloco VII  
CEP: 79.031-902 - Campo Grande / MS

Visite o painel interativo COVID-19 de Mato Grosso do Sul

<http://mais.saude.ms.gov.br/>

<b>Governador do Estado de Mato Grosso do Sul</b>	Reinaldo Azambuja Silva
<b>Secretário de Estado de Saúde</b>	Geraldo Resende Pereira
<b>Secretária de Estado de Saúde Adjunta</b>	Crhistine Cavalheiro Maymone Gonçalves
<b>Diretoria de Vigilância em Saúde</b>	Larissa Domingues Castilho
<b>Coordenadoria do CIEVS Estadual</b>	Karine Barbosa
<b>Gerência Técnica de Influenza e Doenças Respiratórias</b>	Lívia de Mello Maziero

**Elaboração** Daniel Henrique Tsuha  
Fabrícia Carvalho Chagas  
Grazielli Rocha Romera  
Lívia de Mello Maziero