

Boletim Epidemiológico

COVID-19

Outubro
2021

15

Vigilância em Saúde / Gerência Técnica de Influenza e Doenças Respiratórias

► Casos de COVID-19 em Mato Grosso do Sul

Casos notificados		Casos confirmados		Casos descartados	
1.071.200	100%	375.047	35,0%	695.878	65,0%

Amostras em análise		Casos sem encerramento nos sistemas pelos municípios	
46	0,0%	229	0,0%

Óbitos	Letalidade
9.619	2,6%

Fonte: SES / MS

*Dados sujeitos a alterações pelos municípios.

Os dados deste boletim epidemiológico foram extraídos das bases dos sistemas de informação oficiais do Ministério da Saúde, SIVEP Gripe e e-SUS VE, gerados às 15hs do dia 14/10/2021 e publicados neste boletim às 10:30hs de 15/10/2021.

▶ Pontos de Testagem Complementares

▶ Drive-Thru COVID-19 em Campo Grande (desativado)

	Testes	Negativos	Positivos	Taxa de positividade
RT-PCR	48.352	34.128	14.224	29,4%
Teste rápido	7.379	6.989	390	5,3%

▶ Drive-Thru COVID-19 em Dourados (desativado)

	Testes	Negativos	Positivos	Taxa de positividade
RT-PCR	16.631	11.229	5.402	32,5%
Teste rápido	12.849	10.212	2.637	20,5%

▶ Drive-Thru COVID-19 em Três Lagoas (desativado)

	Testes	Negativos	Positivos	Taxa de positividade
RT-PCR	10.815	7.685	3.130	28,9%
Teste rápido	7.599	6.487	1.112	14,6%

▶ Drive-Thru COVID-19 em Corumbá

	Testes	Negativos	Positivos	Taxa de positividade
RT-PCR	21.403	13.704	7.699	36,0%
Teste rápido	8.764	6.427	2.337	26,7%

▶ Escola Estadual Lucia Martins Coelho em Campo Grande (desativado)

	Testes	Negativos	Positivos	Taxa de positividade
Teste rápido	49.398	9.092	9.598	19,4%

Fonte: Corpo de Bombeiros Militar, LACEN / MS
*Dados sujeitos a alterações pelos municípios.

▶ Evolução dos Casos Confirmados

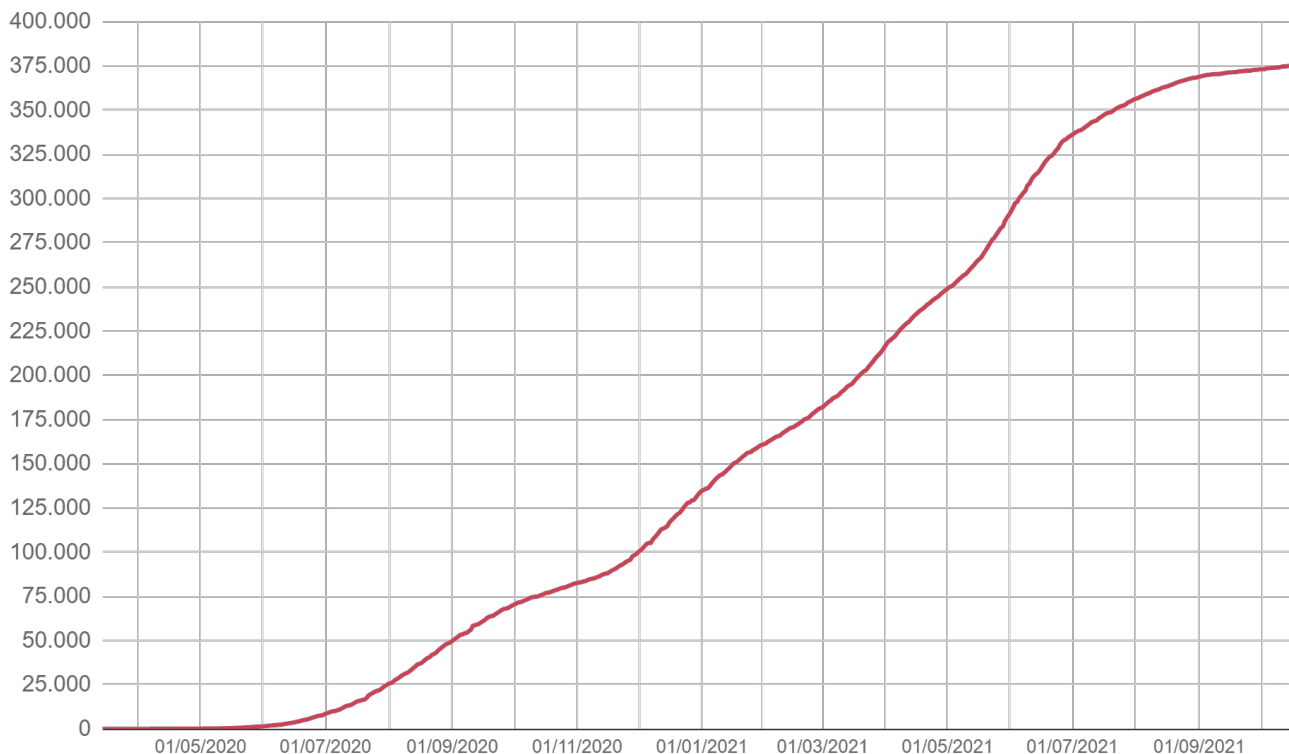
▶ Casos confirmados novos

Dia 14/10/2021	Dia 15/10/2021
374.855	375.047
Casos novos	Média 7 dias
+192	152,4

Fonte: SES / MS

*Dados sujeitos a alterações pelos municípios.

▶ Casos confirmados acumulados

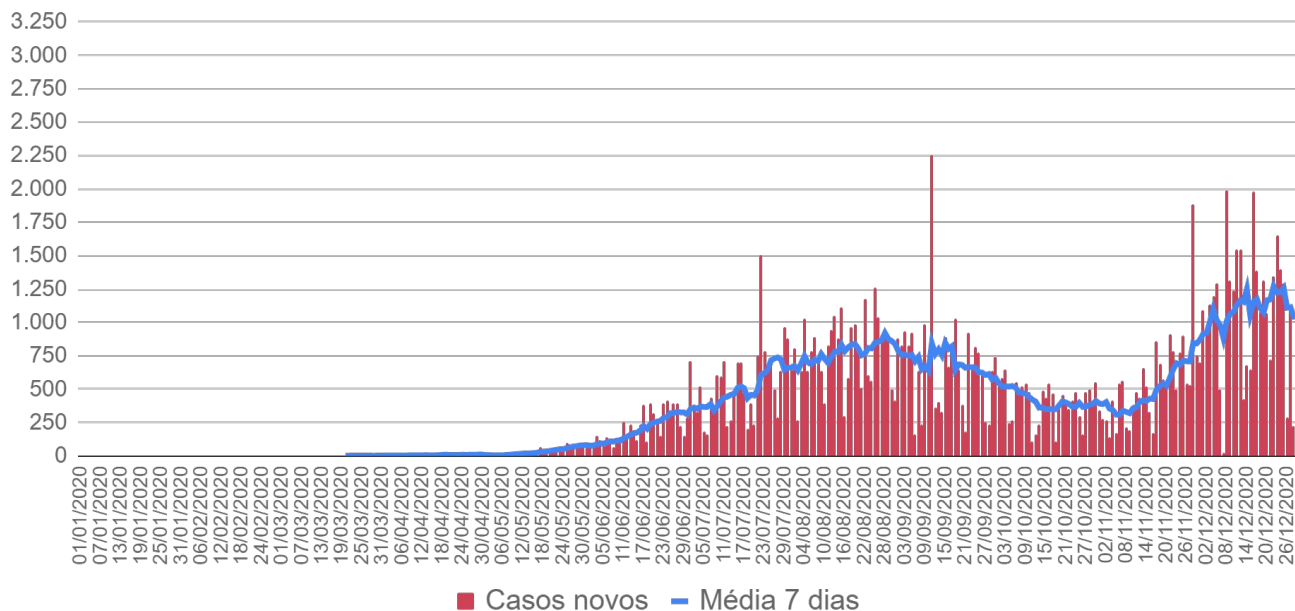


Fonte: SES / MS

*Dados sujeitos a alterações pelos municípios.

► Evolução dos Casos Confirmados

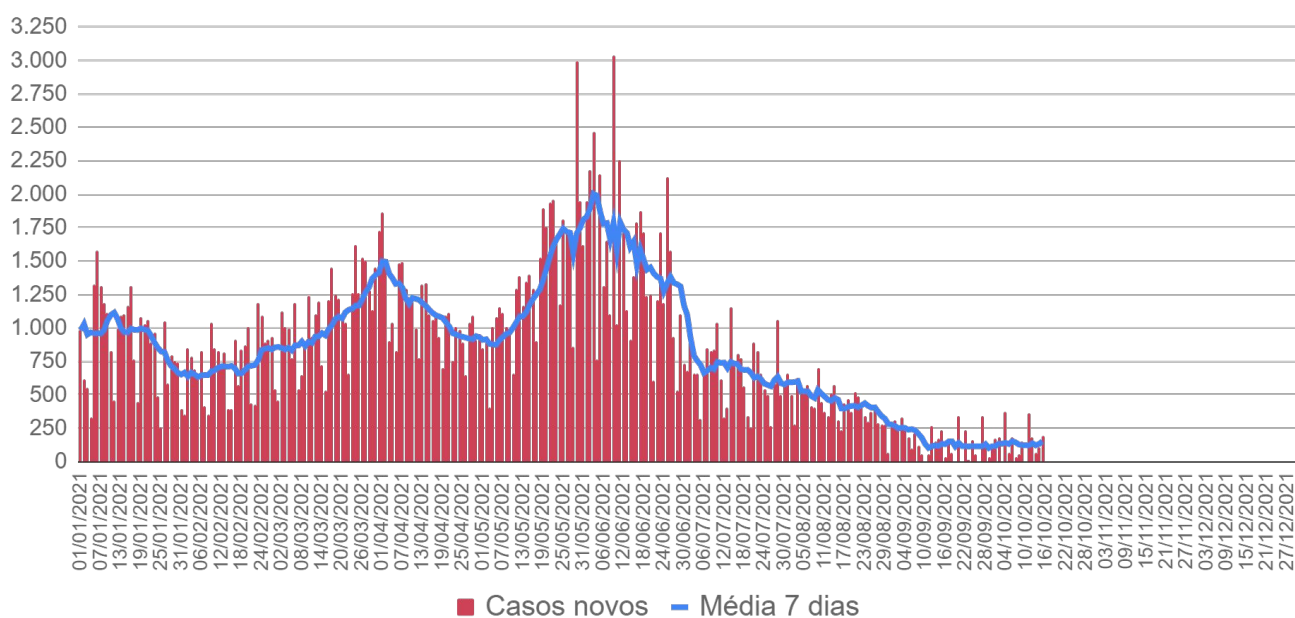
► Casos confirmados por dia - 2020



Fonte: SES / MS

*Dados sujeitos a alterações pelos municípios.

► Casos confirmados por dia - 2021

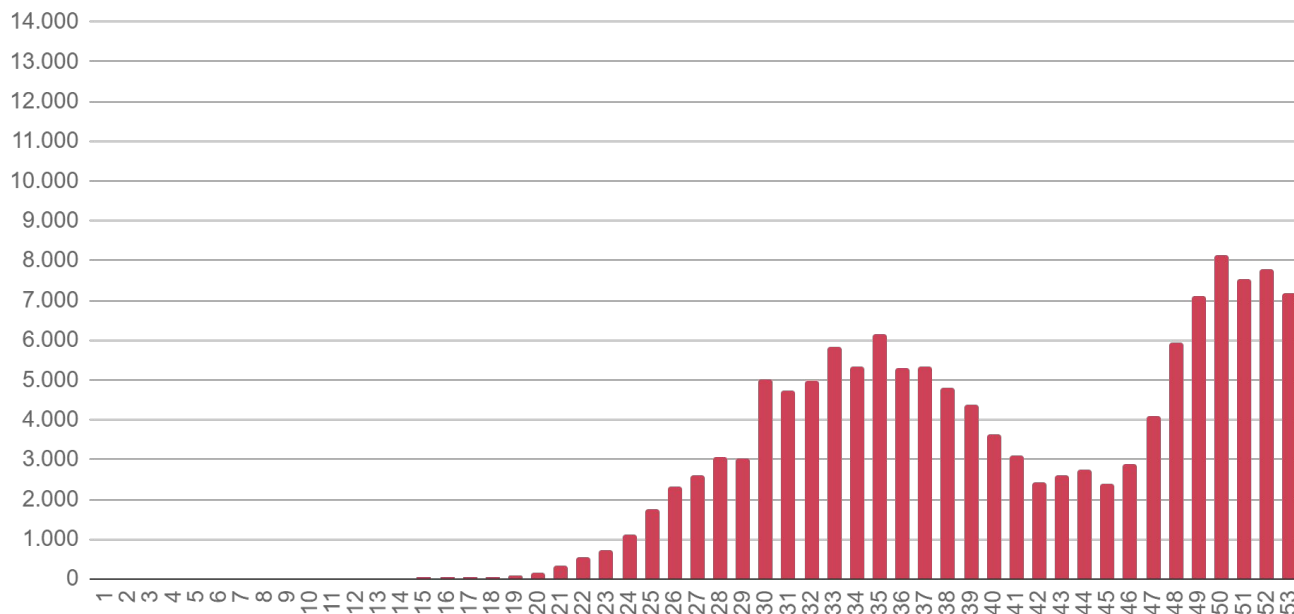


Fonte: SES / MS

*Dados sujeitos a alterações pelos municípios.

▶ Evolução dos Casos Confirmados

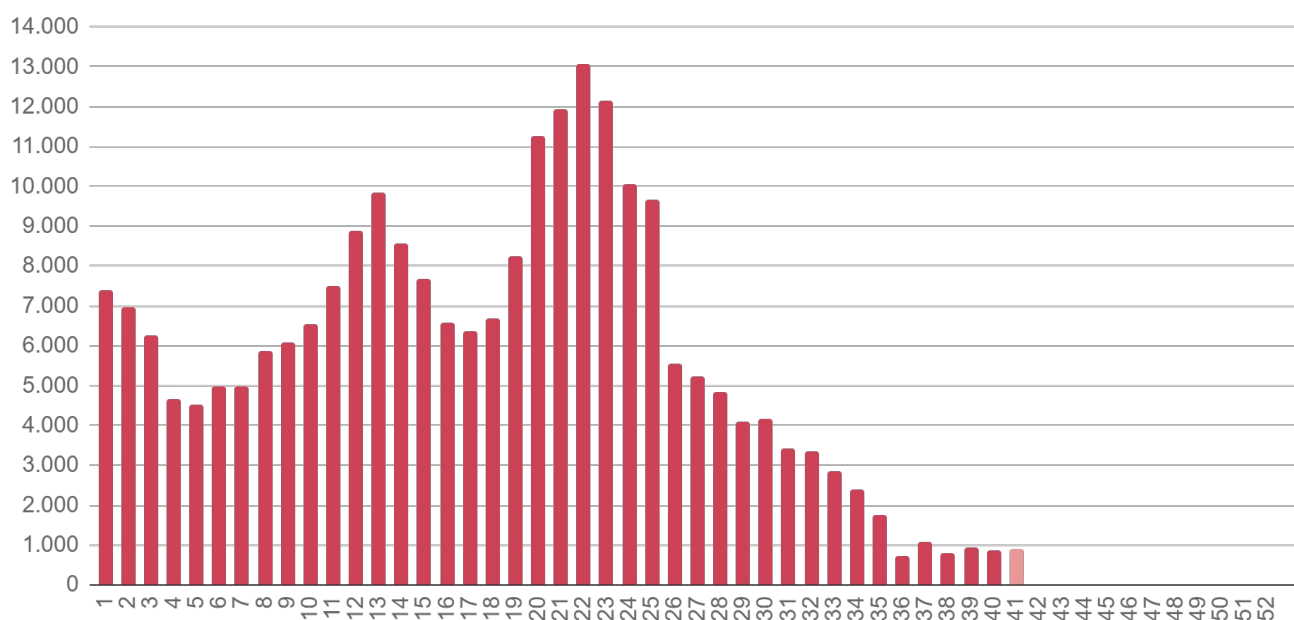
▶ Casos confirmados por semana epidemiológica - 2020



Fonte: SES / MS

*Dados sujeitos a alterações pelos municípios.

▶ Casos confirmados por semana epidemiológica - 2021

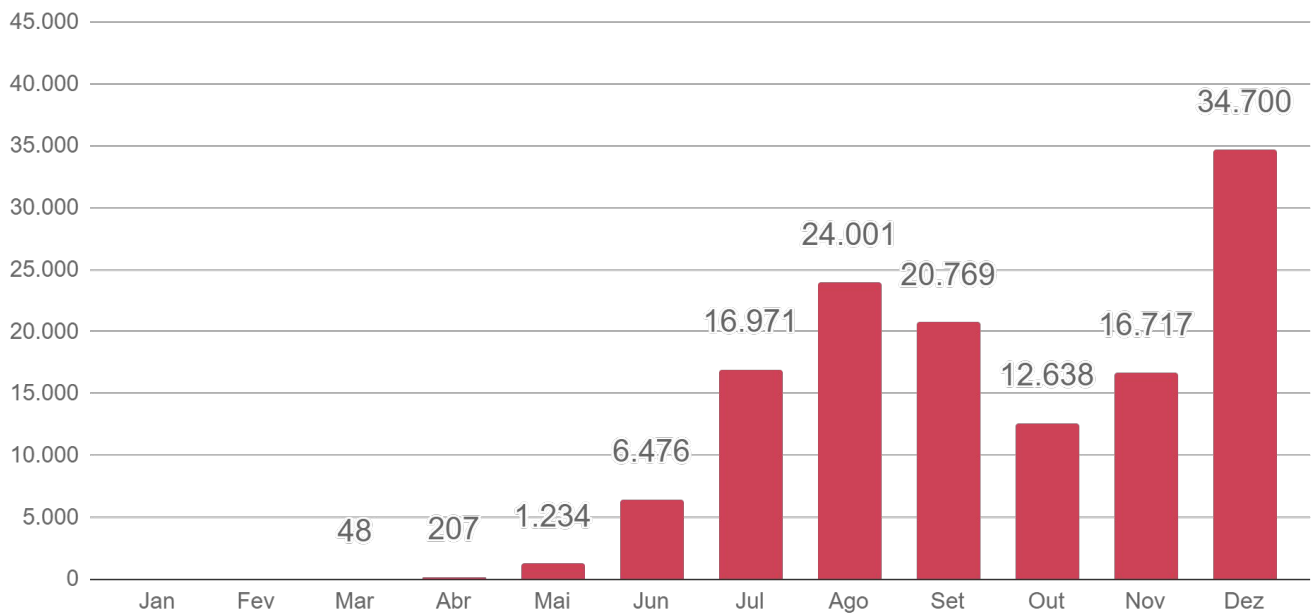


Fonte: SES / MS

*Dados sujeitos a alterações pelos municípios.

▶ Evolução dos Casos Confirmados

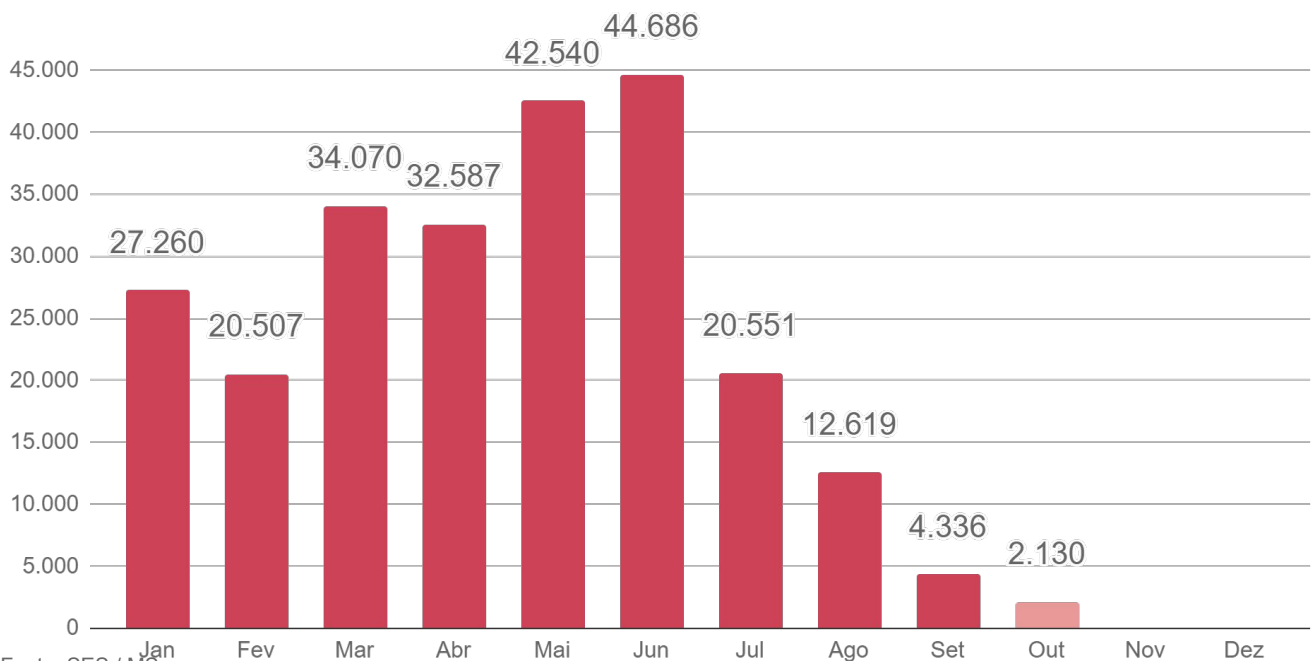
▶ Casos confirmados por mês - 2020



Fonte: SES / MS

*Dados sujeitos a alterações pelos municípios.

▶ Casos confirmados por mês - 2021



Fonte: SES / MS

*Dados sujeitos a alterações pelos municípios.

▶ Evolução dos Óbitos

▶ Óbitos novos

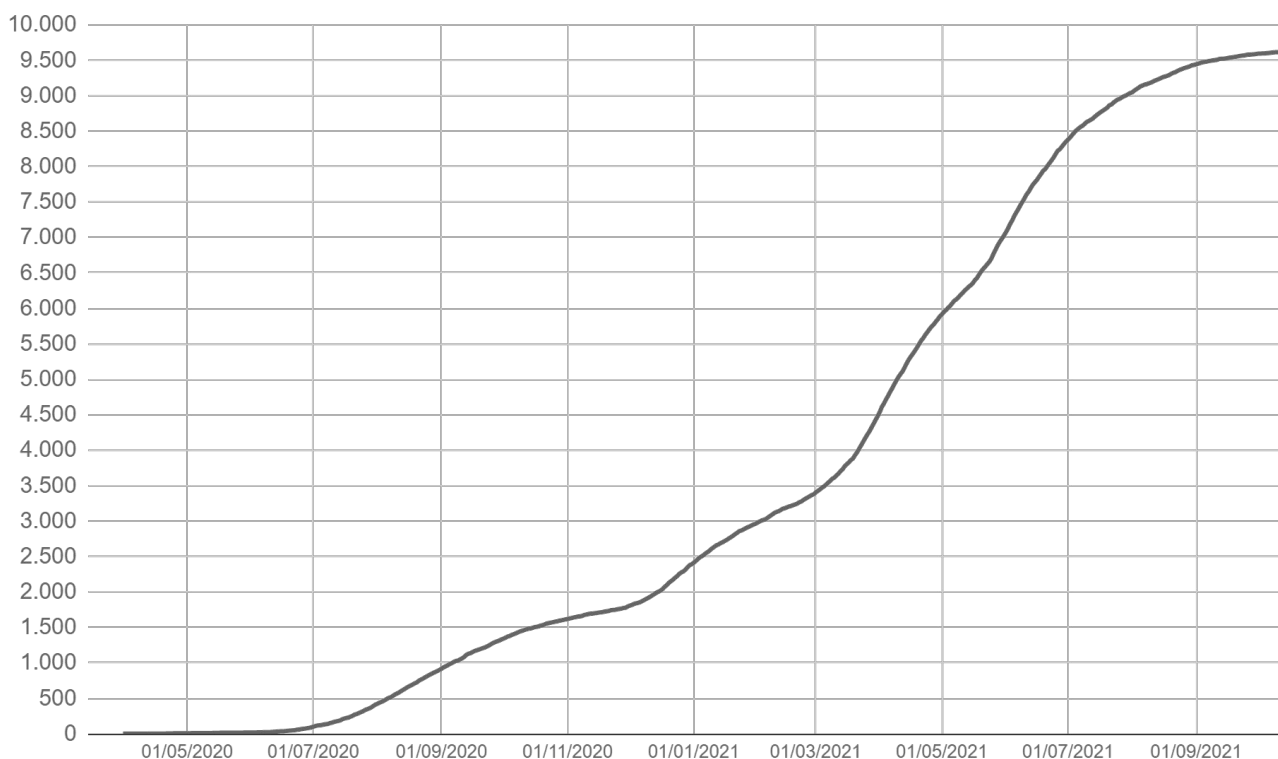
Dia 14/10/2021	Dia 15/10/2021
9.610	9.619
Óbitos novos	Média 7 dias
+9	4,6

Média por data de publicação

Fonte: SES / MS

*Dados sujeitos a alterações pelos municípios.

▶ Óbitos acumulados por data de ocorrência

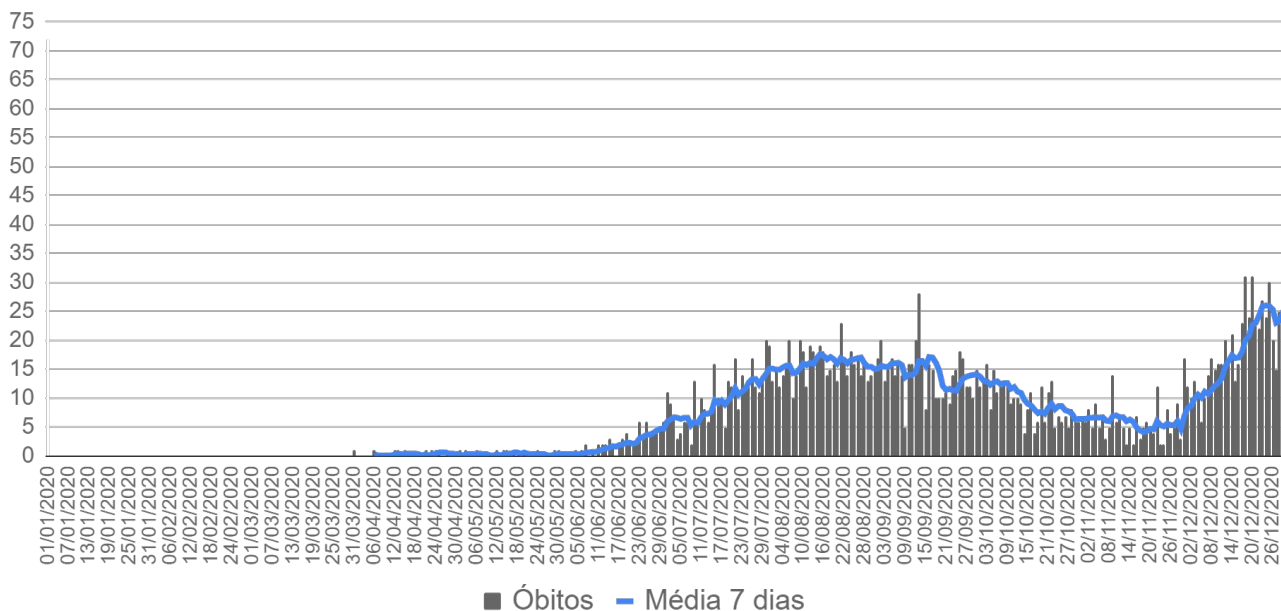


Fonte: SES / MS

*Dados sujeitos a alterações pelos municípios.

► Evolução dos Óbitos

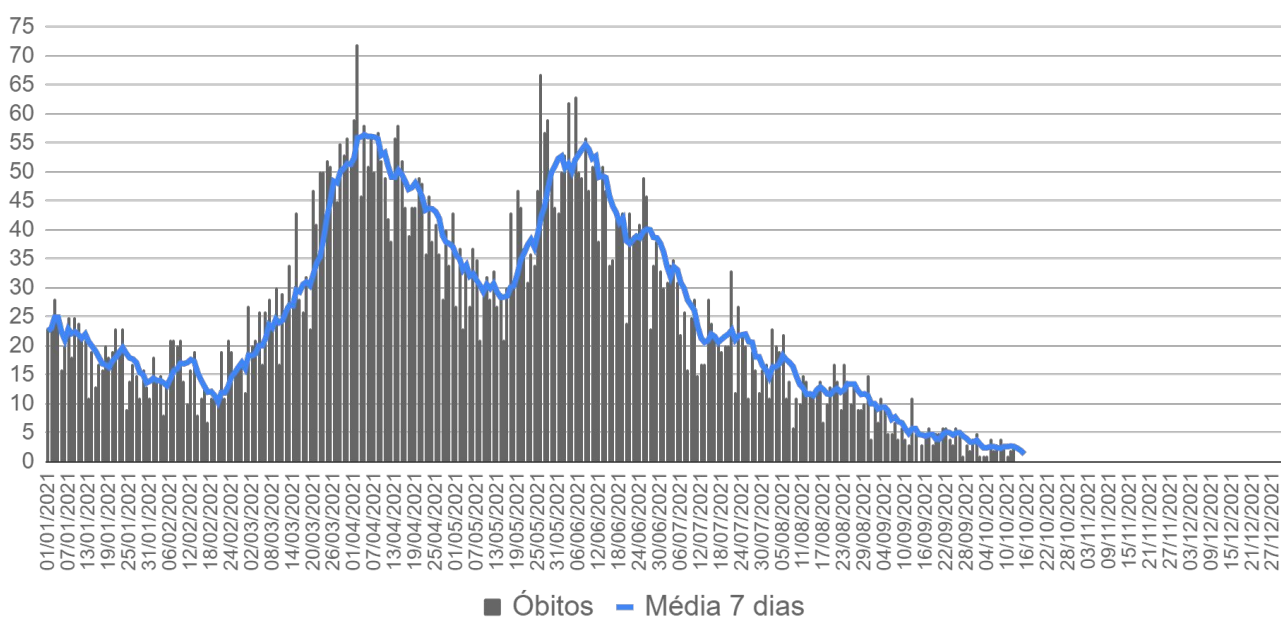
► Óbitos por data de ocorrência - 2020



Fonte: SES / MS

*Dados sujeitos a alterações pelos municípios.

► Óbitos por data de ocorrência - 2021

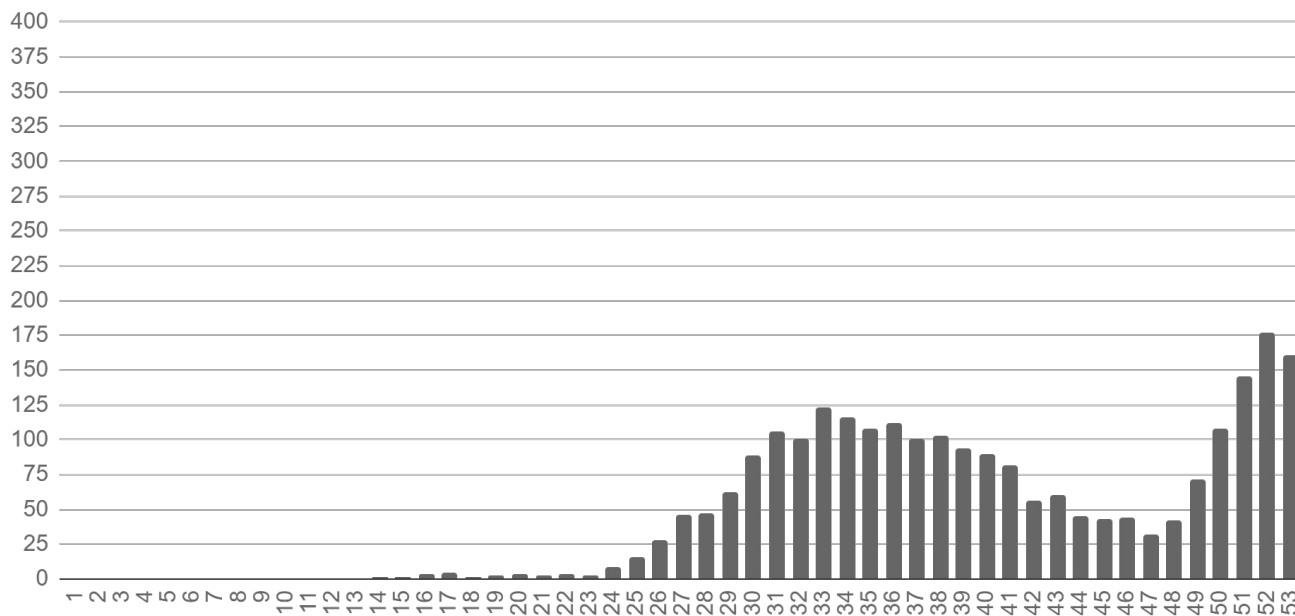


Fonte: SES / MS

*Dados sujeitos a alterações pelos municípios.

▶ Evolução dos Óbitos

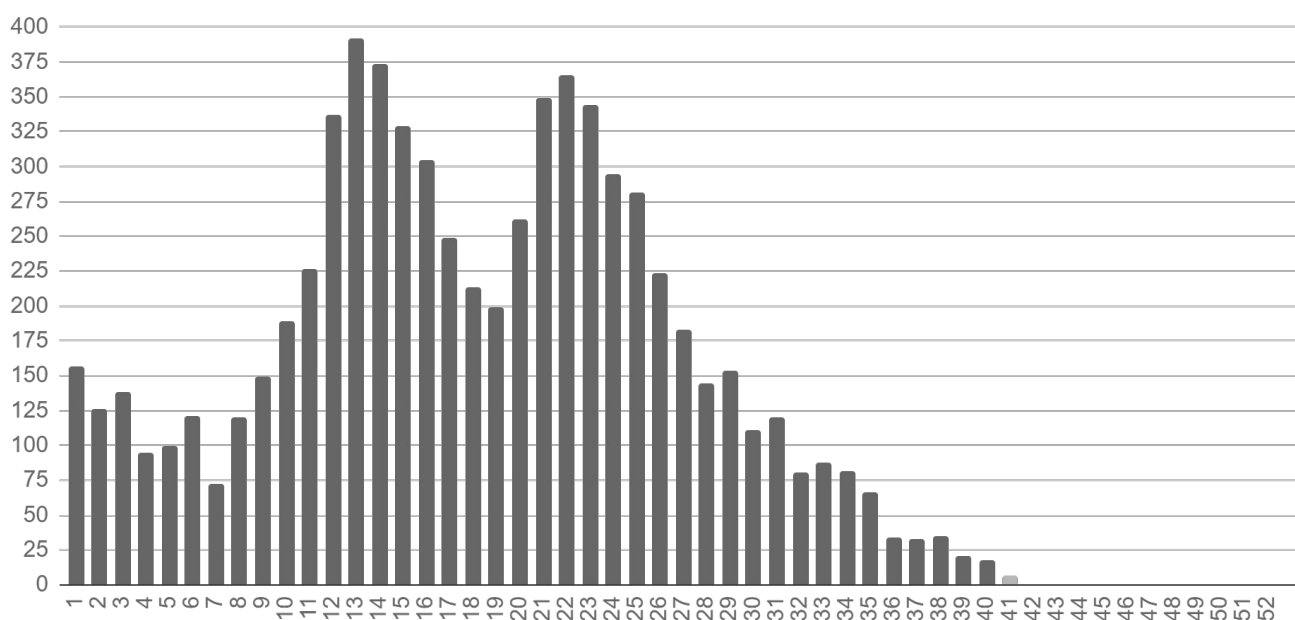
▶ Óbitos por semana epidemiológica de ocorrência - 2020



Fonte: SES / MS

*Dados sujeitos a alterações pelos municípios.

▶ Óbitos por semana epidemiológica de ocorrência - 2021

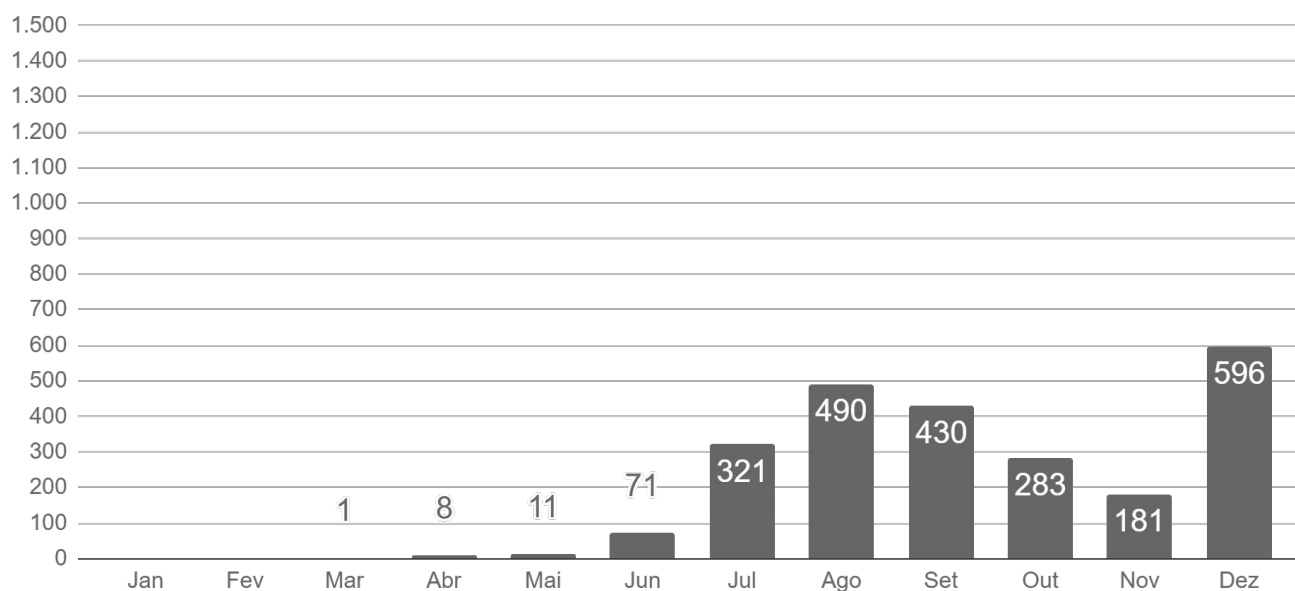


Fonte: SES / MS

*Dados sujeitos a alterações pelos municípios.

► Evolução dos Óbitos

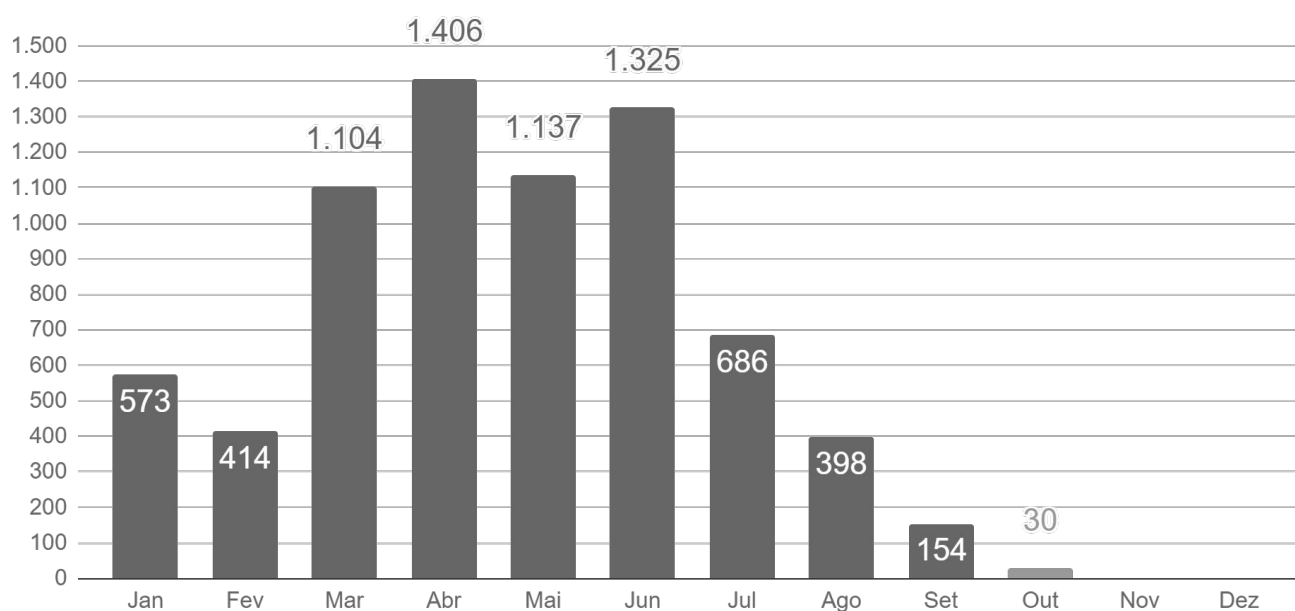
► Óbitos por mês de ocorrência - 2020



Fonte: SES / MS

*Dados sujeitos a alterações pelos municípios.

► Óbitos por mês de ocorrência - 2021



Fonte: SES / MS

*Dados sujeitos a alterações pelos municípios.

► Casos Confirmados Novos

Município	14/10/2021	15/10/2021	Casos novos	Variação
Campo Grande	138.603	138.644	+41	+ < 0,1%
Ponta Porã	9.832	9.868	+36	+0,4%
Dourados	38.715	38.735	+20	+0,1%
Paranaíba	5.163	5.175	+12	+0,2%
Corumbá	15.493	15.501	+8	+0,1%
Sidrolândia	5.477	5.484	+7	+0,1%
Cassilândia	3.096	3.102	+6	+0,2%
Maracaju	6.418	6.423	+5	+0,1%
Nova Andradina	4.071	4.076	+5	+0,1%
Três Lagoas	20.074	20.079	+5	+ < 0,1%
Brasilândia	1.278	1.282	+4	+0,3%
Chapadão do Sul	5.320	5.324	+4	+0,1%
Ribas do Rio Pardo	2.961	2.965	+4	+0,1%
Iguatemi	1.010	1.013	+3	+0,3%
Naviraí	9.469	9.472	+3	+ < 0,1%
Rio Brillhante	4.984	4.987	+3	+0,1%
Amambai	3.349	3.351	+2	+0,1%
Eldorado	1.335	1.337	+2	+0,1%
Glória de Dourados	1.238	1.240	+2	+0,2%
Miranda	3.047	3.049	+2	+0,1%
Nioaque	1.080	1.082	+2	+0,2%
Nova Alvorada do Sul	2.502	2.504	+2	+0,1%
Angélica	1.416	1.417	+1	+0,1%
Aquidauana	5.683	5.684	+1	+ < 0,1%
Bandeirantes	645	646	+1	+0,2%
Bela Vista	1.131	1.132	+1	+0,1%
Bonito	3.224	3.225	+1	+ < 0,1%
Coronel Sapucaia	1.087	1.088	+1	+0,1%
Costa Rica	3.876	3.877	+1	+ < 0,1%
Coxim	4.377	4.378	+1	+ < 0,1%
Deodópolis	1.962	1.963	+1	+0,1%
Fátima do Sul	2.817	2.818	+1	+ < 0,1%

► Casos Confirmados Novos

Município	14/10/2021	15/10/2021	Casos novos	Variação
Itaporã	1.995	1.996	+1	+0,1%
Itaquiraí	2.228	2.229	+1	+ < 0,1%
Ivinhema	4.814	4.815	+1	+ < 0,1%
Ladário	2.775	2.776	+1	+ < 0,1%
Laguna Carapã	613	614	+1	+0,2%
Mundo Novo	2.366	2.367	+1	+ < 0,1%
Pedro Gomes	657	658	+1	+0,2%
Tacuru	734	735	+1	+0,1%
Jardim	2.266	2.262	-4	-0,2%
Mato Grosso do Sul	374.855	375.047	+192	+0,1%

► COVID-19 na Macrorregião de Campo Grande

Município	Casos notificados	Casos confirmados	Distribuição confirmados	Incidência	Casos sem encerramento
Alcinópolis	1.144	421	0,1%	7.670	
Anastácio	6.639	2.639	0,7%	10.416	1
Aquidauana	15.260	5.684	1,5%	11.796	4
Bandeirantes	1.649	646	0,2%	8.872	
Bela Vista	3.265	1.132	0,3%	4.557	1
Bodoquena	1.443	609	0,2%	7.806	
Bonito	7.588	3.225	0,9%	14.397	1
Camapuã	2.973	932	0,2%	6.815	2
Campo Grande	405.435	138.644	37,0%	15.136	205
Caracol	934	363	0,1%	5.811	
Chapadão do Sul	14.612	5.324	1,4%	20.091	1
Corguinho	774	270	0,1%	4.385	
Costa Rica	14.288	3.877	1,0%	18.070	
Coxim	12.003	4.378	1,2%	13.050	
Dois Irmãos do Buriti	3.435	1.113	0,3%	9.639	
Figueirão	650	190	0,1%	6.197	
Guia Lopes da Laguna	2.844	1.068	0,3%	10.949	1
Jaraguari	1.084	305	0,1%	4.154	
Jardim	6.974	2.262	0,6%	8.576	1
Maracaju	22.490	6.423	1,7%	13.123	
Miranda	7.611	3.049	0,8%	10.727	2
Nioaque	3.604	1.082	0,3%	7.844	1
Nova Alvorada do Sul	5.789	2.504	0,7%	10.903	1
Paraíso das Águas	1.718	596	0,2%	10.363	
Pedro Gomes	1.702	658	0,2%	8.695	3
Porto Murtinho	4.106	1.464	0,4%	8.385	
Ribas do Rio Pardo	10.769	2.965	0,8%	11.715	2
Rio Negro	1.127	547	0,1%	11.496	
Rio Verde de Mato Grosso	4.780	2.198	0,6%	10.976	
Rochedo	2.118	428	0,1%	8.359	1
São Gabriel do Oeste	10.969	4.296	1,1%	15.531	11
Sidrolândia	14.976	5.484	1,5%	9.021	4
Sonora	6.218	2.040	0,5%	10.120	
Terenos	4.838	1.770	0,5%	7.790	

Fonte: SES / MS

*Dados sujeitos a alterações pelos municípios.

 Municípios com casos novos

► COVID-19 na Macrorregião de Dourados

Município	Casos notificados	Casos confirmados	Distribuição confirmados	Incidência	Casos sem encerramento
Amambai	9.222	3.351	0,9%	8.326	1
Anaurilândia	1.268	563	0,2%	6.176	
Angélica	3.748	1.417	0,4%	12.788	
Antônio João	1.832	545	0,1%	6.001	5
Aral Moreira	1.842	560	0,1%	4.476	
Batayporã	3.391	1.101	0,3%	9.685	
Caarapó	9.968	4.084	1,1%	13.172	
Coronel Sapucaia	2.941	1.088	0,3%	7.043	
Deodópolis	4.700	1.963	0,5%	15.050	
Douradina	1.661	630	0,2%	10.456	
Dourados	113.078	38.735	10,3%	16.990	1
Eldorado	2.805	1.337	0,4%	10.742	
Fátima do Sul	8.318	2.818	0,8%	14.714	1
Glória de Dourados	2.811	1.240	0,3%	12.482	
Iguatemi	2.530	1.013	0,3%	6.225	
Itaporã	5.846	1.996	0,5%	7.834	
Itaquiraí	4.481	2.229	0,6%	10.318	
Ivinhema	9.637	4.815	1,3%	20.686	
Japorã	661	218	0,1%	2.326	
Jateí	1.387	491	0,1%	12.229	
Juti	1.390	650	0,2%	9.474	
Laguna Carapã	1.786	614	0,2%	8.191	
Mundo Novo	6.000	2.367	0,6%	12.741	
Naviraí	21.460	9.472	2,5%	16.769	1
Nova Andradina	14.374	4.076	1,1%	7.271	
Novo Horizonte do Sul	1.610	499	0,1%	14.033	
Paranhos	1.328	620	0,2%	4.254	
Ponta Porã	28.824	9.868	2,6%	10.352	4
Rio Brillhante	12.407	4.987	1,3%	12.839	2
Sete Quedas	1.866	742	0,2%	6.902	
Tacuru	2.473	735	0,2%	6.231	
Taquarussu	2.050	268	0,1%	7.469	
Vicentina	2.516	956	0,3%	15.634	2

Fonte: SES / MS

*Dados sujeitos a alterações pelos municípios.

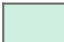
 Municípios com casos novos

► COVID-19 na Macrorregião de Três Lagoas

Município	Casos notificados	Casos confirmados	Distribuição confirmados	Incidência	Casos sem encerramento
Água Clara	6.763	2.945	0,8%	18.378	
Aparecida do Taboado	7.662	3.656	1,0%	13.856	1
Bataguassu	6.936	3.486	0,9%	14.759	
Brasilândia	3.244	1.282	0,3%	10.832	1
Cassilândia	9.770	3.102	0,8%	14.060	1
Inocência	3.194	1.106	0,3%	14.618	1
Paranaíba	14.448	5.175	1,4%	12.205	1
Santa Rita do Pardo	1.954	644	0,2%	8.103	7
Selvíria	1.541	661	0,2%	10.084	
Três Lagoas	66.365	20.079	5,4%	16.046	2

Fonte: SES / MS

*Dados sujeitos a alterações pelos municípios.


 Municípios com casos novos

► COVID-19 na Macrorregião de Corumbá

Município	Casos notificados	Casos confirmados	Distribuição confirmados	Incidência	Casos sem encerramento
Corumbá	45.952	15.501	4,1%	13.758	2
Ladário	7.351	2.776	0,7%	11.547	

Fonte: SES / MS

*Dados sujeitos a alterações pelos municípios.

 Municípios com casos novos

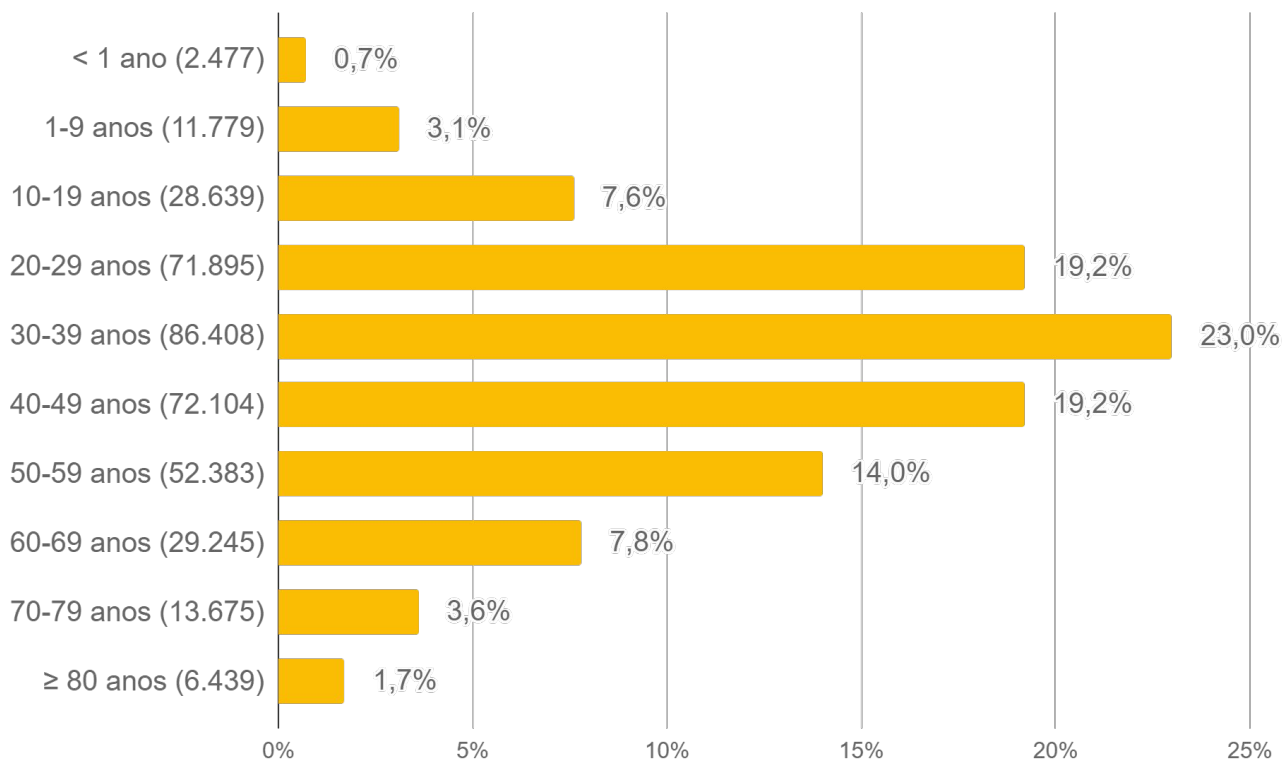
► Cálculo da taxa de incidência

$$\text{Taxa de incidência} = \frac{\text{casos confirmados}}{\text{população}} \times 100 \text{ mil habitantes}$$

► Casos sem encerramento

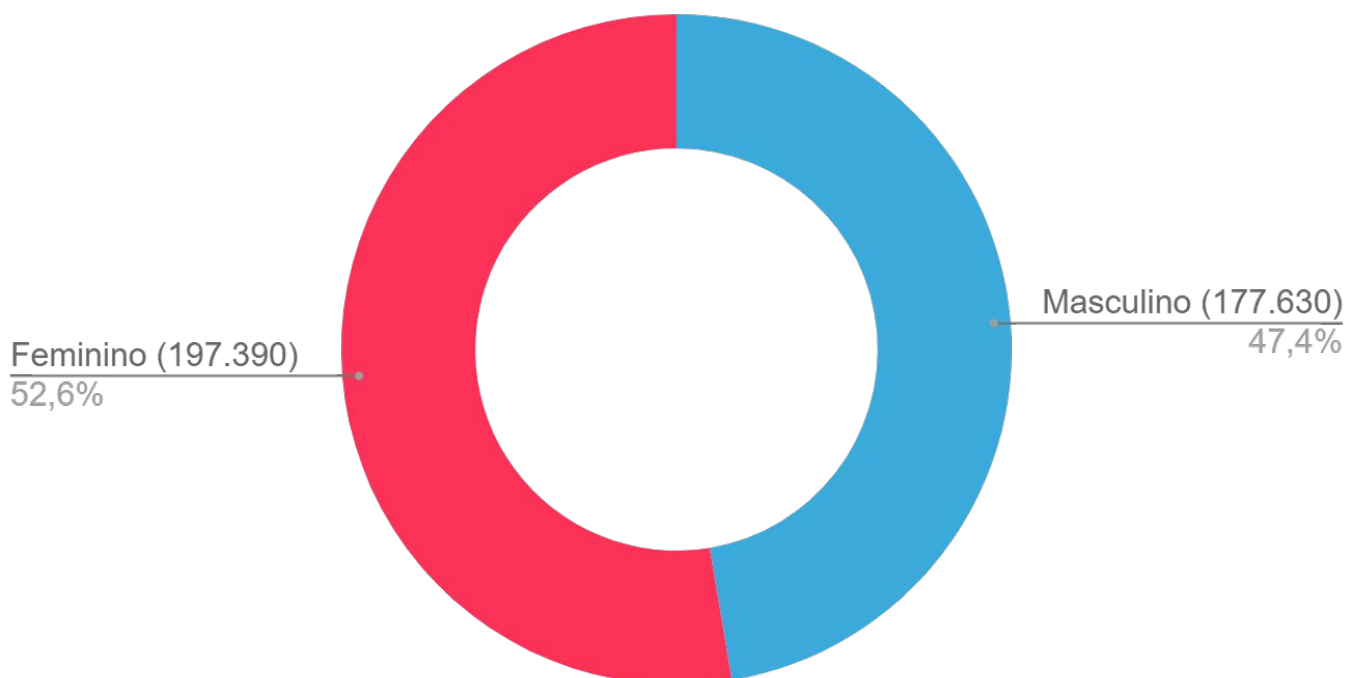
Casos sem encerramento são notificações que estão aguardando resultados de exames laboratoriais ou ainda não foram encerrados pelos municípios nos sistemas de informação e-SUS VE ou SIVEP Gripe.

► Perfil dos Casos Confirmados



Fonte: SES / MS

*Dados sujeitos a alterações pelos municípios.



Fonte: SES / MS

*Dados sujeitos a alterações pelos municípios.

► Casos Confirmados por Tipo de Teste

► Tipos de confirmação

Clínico	Clínico-epidemiológico	Clínico-imagem	Laboratorial
954 (0,3%)	3.607 (1,0%)	965 (0,3%)	369.521 (98,5%)

► Confirmação laboratorial

- **RT-PCR:** O diagnóstico laboratorial para identificação do vírus SARS-CoV-2 é realizado por meio das técnicas de RT-PCR em tempo real e sequenciamento parcial ou total do genoma viral.
- **Teste rápido:** O teste rápido é utilizado para detecção anticorpos IgM e IgG contra o coronavírus e tem por base a metodologia de cromatografia de fluxo lateral. São testes qualitativos para triagem e auxílio diagnóstico.
- **Sorologia:** Detecta a presença de anticorpos específicos de Classe IgA, IgM e/ou IgG contra o vírus SARS-CoV-2 pela metodologia de enzimaímmunoensaio ou imunoensaio por quimioluminescência. São testes quantitativos, que fornecem dados adicionais para a interpretação dos resultados.
- **Não informado:** Quando não foi realizado o devido preenchimento pelo município notificador nos sistemas de informação oficiais (e-SUS VE e SIVEP Gripe).

Município	RT-PCR		Teste Rápido		Sorologia		Não Informado		Total
Água Clara	1.471	50,0%	1.399	47,5%			73	2,5%	2.943
Alcinópolis	127	30,5%	273	65,5%	1	0,2%	16	3,8%	417
Amambai	2.462	73,8%	726	21,7%	2	0,1%	148	4,4%	3.338
Anastácio	1.611	61,4%	986	37,6%	2	0,1%	23	0,9%	2.622
Anaurilândia	232	41,5%	314	56,2%	1	0,2%	12	2,1%	559
Angélica	896	63,4%	436	30,9%			81	5,7%	1.413
Antônio João	332	61,1%	190	35,0%			21	3,9%	543
Aparecida do Taboado	1.218	33,4%	2.337	64,1%	1		91	2,5%	3.647
Aquidauana	3.110	54,8%	2.436	43,0%	12	0,2%	113	2,0%	5.671
Aral Moreira	192	34,4%	350	62,7%	1	0,2%	15	2,7%	558
Bandeirantes	308	47,8%	329	51,1%	1	0,2%	6	0,9%	644
Bataguassu	390	11,2%	2.914	83,7%	2	0,1%	175	5,0%	3.481
Batayporã	598	54,4%	481	43,7%			21	1,9%	1.100
Bela Vista	553	48,9%	495	43,8%			82	7,3%	1.130

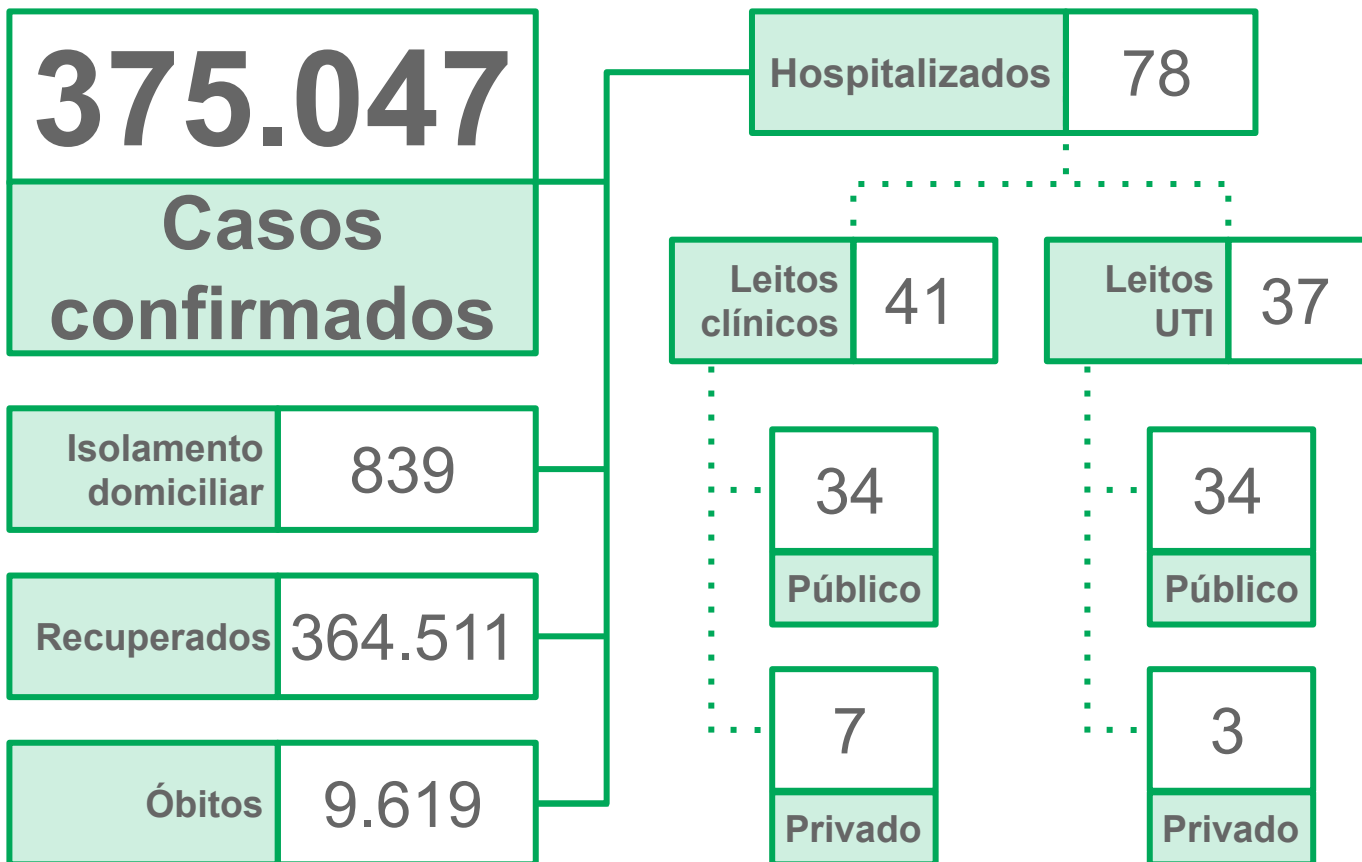
► Casos Confirmados por Tipo de Teste

Município	RT-PCR		Teste Rápido		Sorologia		Não Informado		Total
Bodoquena	296	49,3%	296	49,3%			8	1,3%	600
Bonito	1.300	40,4%	1.845	57,4%	2	0,1%	70	2,2%	3.217
Brasilândia	496	38,8%	742	58,1%			40	3,1%	1.278
Caarapó	1.318	32,3%	2.696	66,0%	6	0,1%	62	1,5%	4.082
Camapuã	785	84,4%	126	13,5%	3	0,3%	16	1,7%	930
Campo Grande	82.687	61,6%	44.008	32,8%	2.270	1,7%	5.361	4,0%	134.326
Caracol	176	48,5%	184	50,7%			3	0,8%	363
Cassilândia	301	9,8%	2.627	85,4%	31	1,0%	117	3,8%	3.076
Chapadão do Sul	2.615	49,2%	2.529	47,6%	4	0,1%	165	3,1%	5.313
Corguinho	236	87,7%	31	11,5%			2	0,7%	269
Coronel Sapucaia	506	46,6%	566	52,1%	3	0,3%	11	1,0%	1.086
Corumbá	8.394	54,3%	6.507	42,1%	28	0,2%	539	3,5%	15.468
Costa Rica	2.306	59,5%	1.496	38,6%			74	1,9%	3.876
Coxim	2.130	49,1%	2.023	46,6%	4	0,1%	182	4,2%	4.339
Deodópolis	563	28,7%	1.336	68,2%			61	3,1%	1.960
Dois Irmãos do Buriti	422	37,9%	679	61,1%	1	0,1%	10	0,9%	1.112
Douradina	307	49,4%	290	46,6%	1	0,2%	24	3,9%	622
Dourados	18.514	47,9%	18.945	49,0%	52	0,1%	1.164	3,0%	38.675
Eldorado	845	63,3%	398	29,8%	3	0,2%	88	6,6%	1.334
Fátima do Sul	1.629	57,9%	1.111	39,5%	1		72	2,6%	2.813
Figueirão	54	32,5%	101	60,8%			11	6,6%	166
Glória de Dourados	382	30,9%	815	66,0%			38	3,1%	1.235
Guia Lopes da Laguna	722	67,7%	334	31,3%	1	0,1%	10	0,9%	1.067
Iguatemi	594	58,8%	358	35,4%			59	5,8%	1.011
Inocência	999	90,5%	94	8,5%	1	0,1%	10	0,9%	1.104
Itaporã	1.246	62,5%	697	34,9%			52	2,6%	1.995
Itaquiraí	434	19,5%	1.718	77,2%			72	3,2%	2.224
Ivinhema	1.989	41,3%	2.706	56,2%	5	0,1%	111	2,3%	4.811
Japorã	74	34,7%	132	62,0%			7	3,3%	213
Jaraguari	207	69,9%	84	28,4%			5	1,7%	296
Jardim	1.319	58,6%	879	39,0%	1		53	2,4%	2.252
Jateí	269	55,2%	212	43,5%			6	1,2%	487
Juti	430	66,6%	206	31,9%			10	1,5%	646

► Casos Confirmados por Tipo de Teste

Município	RT-PCR		Teste Rápido		Sorologia		Não Informado		Total
	Quantidade	Porcentagem	Quantidade	Porcentagem	Quantidade	Porcentagem	Quantidade	Porcentagem	
Ladário	1.930	70,1%	787	28,6%			38	1,4%	2.755
Laguna Carapã	262	42,8%	327	53,4%	1	0,2%	22	3,6%	612
Maracaju	2.216	34,5%	3.969	61,9%	14	0,2%	218	3,4%	6.417
Miranda	1.988	65,3%	982	32,2%	10	0,3%	65	2,1%	3.045
Mundo Novo	659	28,0%	1.585	67,4%			109	4,6%	2.353
Naviraí	3.498	37,0%	5.431	57,4%	7	0,1%	524	5,5%	9.460
Nioaque	599	55,7%	433	40,2%	1	0,1%	43	4,0%	1.076
Nova Alvorada do Sul	1.849	74,3%	590	23,7%			49	2,0%	2.488
Nova Andradina	1.799	44,3%	1.843	45,4%	2		416	10,2%	4.060
Novo Horizonte do Sul	77	15,5%	417	83,9%			3	0,6%	497
Paraíso das Águas	344	58,1%	202	34,1%			46	7,8%	592
Paranaíba	998	21,2%	3.575	75,8%	1		140	3,0%	4.714
Paranhos	385	62,1%	179	28,9%			56	9,0%	620
Pedro Gomes	243	37,1%	397	60,6%			15	2,3%	655
Ponta Porã	3.371	34,3%	6.281	63,9%	27	0,3%	152	1,5%	9.831
Porto Murtinho	582	40,0%	835	57,3%			39	2,7%	1.456
Ribas do Rio Pardo	1.065	36,0%	1.836	62,1%			54	1,8%	2.955
Rio Brilhante	3.553	71,3%	1.304	26,2%	2		123	2,5%	4.982
Rio Negro	379	69,3%	162	29,6%			6	1,1%	547
Rio Verde de Mato Grosso	994	45,3%	1.147	52,2%	5	0,2%	50	2,3%	2.196
Rochedo	266	62,4%	159	37,3%			1	0,2%	426
Santa Rita do Pardo	132	21,3%	471	76,1%	1	0,2%	15	2,4%	619
São Gabriel do Oeste	1.980	46,2%	2.172	50,6%	13	0,3%	125	2,9%	4.290
Selvíria	236	35,7%	394	59,6%			31	4,7%	661
Sete Quedas	495	66,9%	230	31,1%	1	0,1%	14	1,9%	740
Sidrolândia	1.099	20,1%	4.115	75,1%	27	0,5%	236	4,3%	5.477
Sonora	732	37,5%	1.102	56,4%	2	0,1%	117	6,0%	1.953
Tacuru	426	58,1%	298	40,7%			9	1,2%	733
Taquarussu	84	31,8%	170	64,4%			10	3,8%	264
Terenos	1.342	76,1%	402	22,8%	5	0,3%	15	0,9%	1.764
Três Lagoas	9.777	48,8%	9.110	45,5%	30	0,1%	1.118	5,6%	20.035
Vicentina	432	46,2%	463	49,5%	1	0,1%	40	4,3%	936
Total	191.837	51,9%	161.805	43,8%	2.590	0,7%	13.289	3,6%	369.521

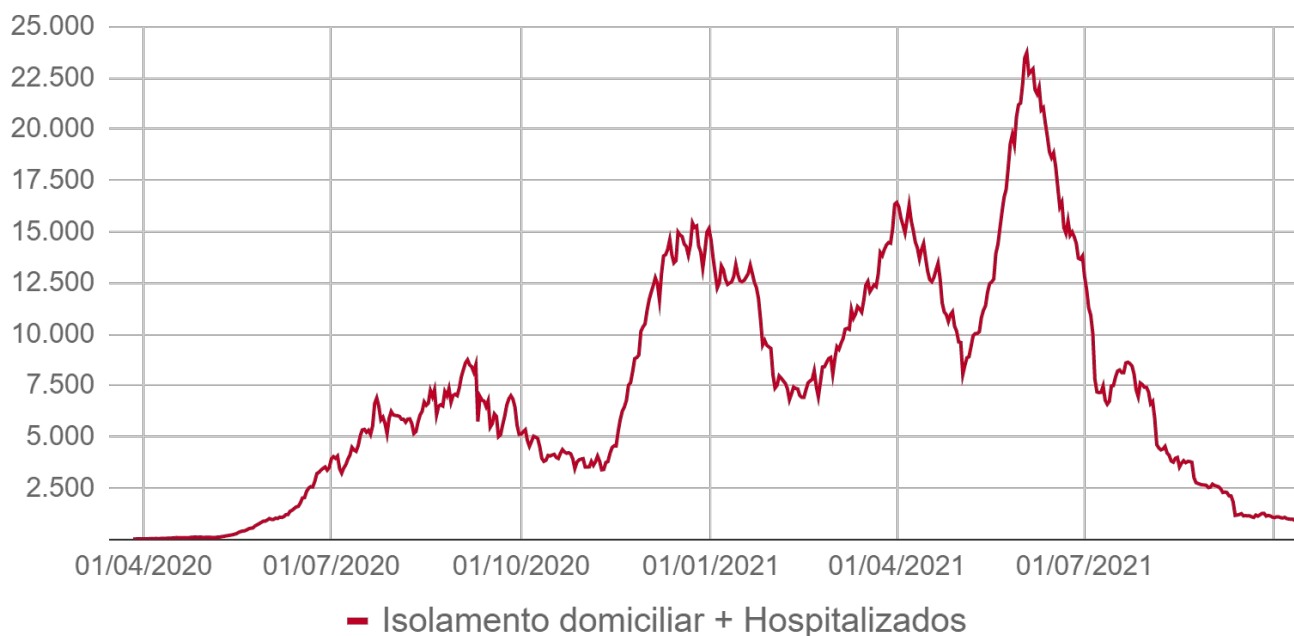
► Situação Atual dos Casos Confirmados



Fonte: SES / MS

*Dados sujeitos a alterações pelos municípios.

► Casos ativos



Fonte: SES / MS

*Dados sujeitos a alterações pelos municípios.

► Ocupação de Leitos Hospitalares

► Ocupação de leitos públicos por COVID-19

	Leitos clínicos		Leitos UTI	
	Adulto	Pediátrico	Adulto	Pediátrico
Leitos existentes	697	110	323	5
Casos confirmados	29	5	32	2
Casos suspeitos	19	10	13	0
Taxa de ocupação	48 (7%)	15 (14%)	45 (14%)	2 (40%)

Fonte: CORE, Central de Regulação de Campo Grande, Central de Regulação de Dourados, CNES e Resolução 212 CIB/MS, Setembro/2021
 *Dados sujeitos a alterações pelos municípios.

► Ocupação de leitos privados por COVID-19

	Leitos clínicos		Leitos UTI	
	Adulto	Pediátrico	Adulto	Pediátrico
Leitos existentes	107	10	26	1
Casos confirmados	7	0	3	0
Casos suspeitos	3	0	1	0
Taxa de ocupação	10 (9%)	0 (0%)	4 (15%)	0 (0%)

Fonte: COVID Hospitalar
 *Dados sujeitos a alterações pelos municípios.

$$\text{Taxa de ocupação (\%)} = \frac{\text{casos confirmados} + \text{casos suspeitos de COVID-19}}{\text{leitos existentes}}$$

► Ocupação de Leitos Hospitalares

► Ocupação de leitos UTI SUS por macrorregião de internação

	Leitos UTI SUS Ofertados Global ¹	Confirmados COVID-19	Suspeitos COVID-19	Não COVID-19 ²	Ocupação Global ³
Macrorregião Campo Grande⁴	319	5%	2%	32%	39%
Macrorregião Dourados⁵	133	9%	3%	40%	52%
Macrorregião Três Lagoas	50	4%	4%	22%	30%
Macrorregião Corumbá	17	6%	0%	41%	47%

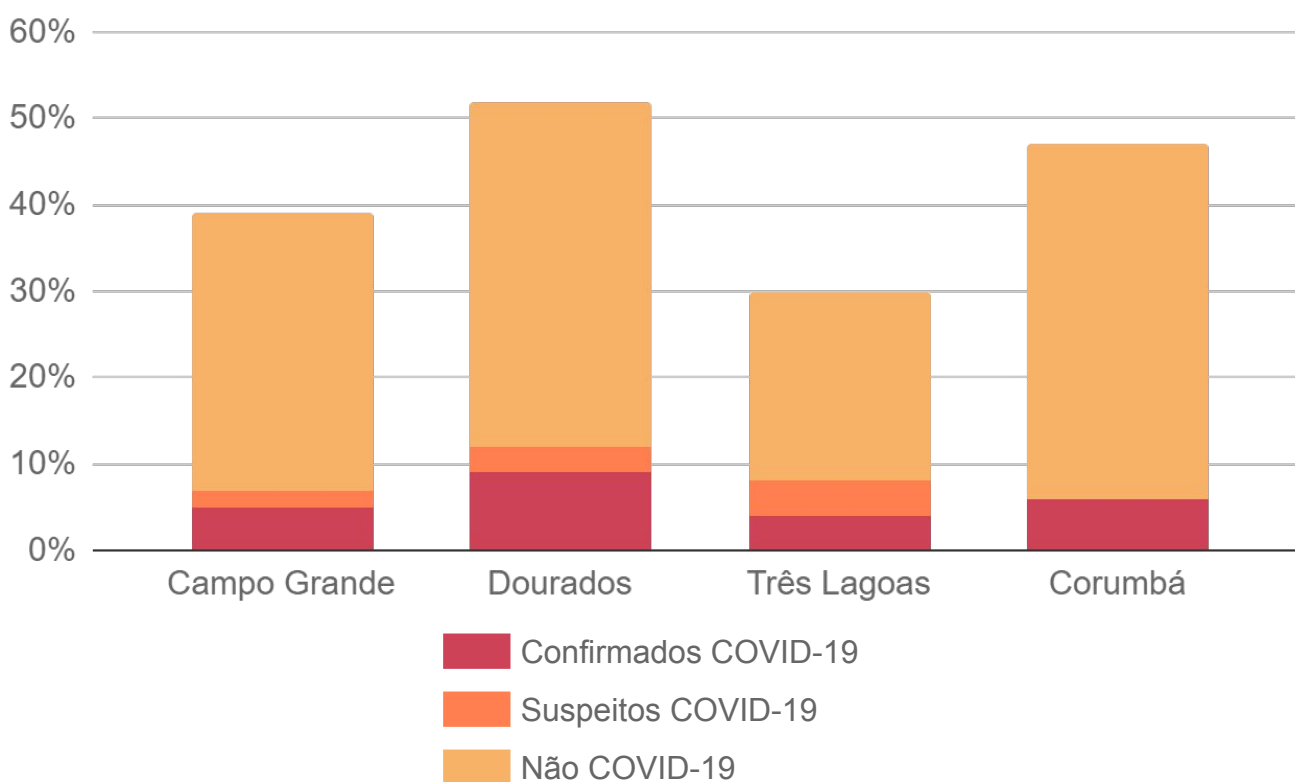
1) Global: representa todos os leitos UTI, incluindo leitos UTI para COVID-19 e UTI geral.

2) Não COVID-19: representa os leitos UTI geral + leitos UTI para COVID-19 que possuem pacientes internados por outros agravos.

3) O excedente da capacidade, quando houver, representa pacientes em leitos COVID-19 ainda não habilitados pelo SUS, mantidos pelas secretarias municipais e estadual de saúde.

4) Dados informados pelos NIR dos estabelecimentos hospitalares do município de Campo Grande

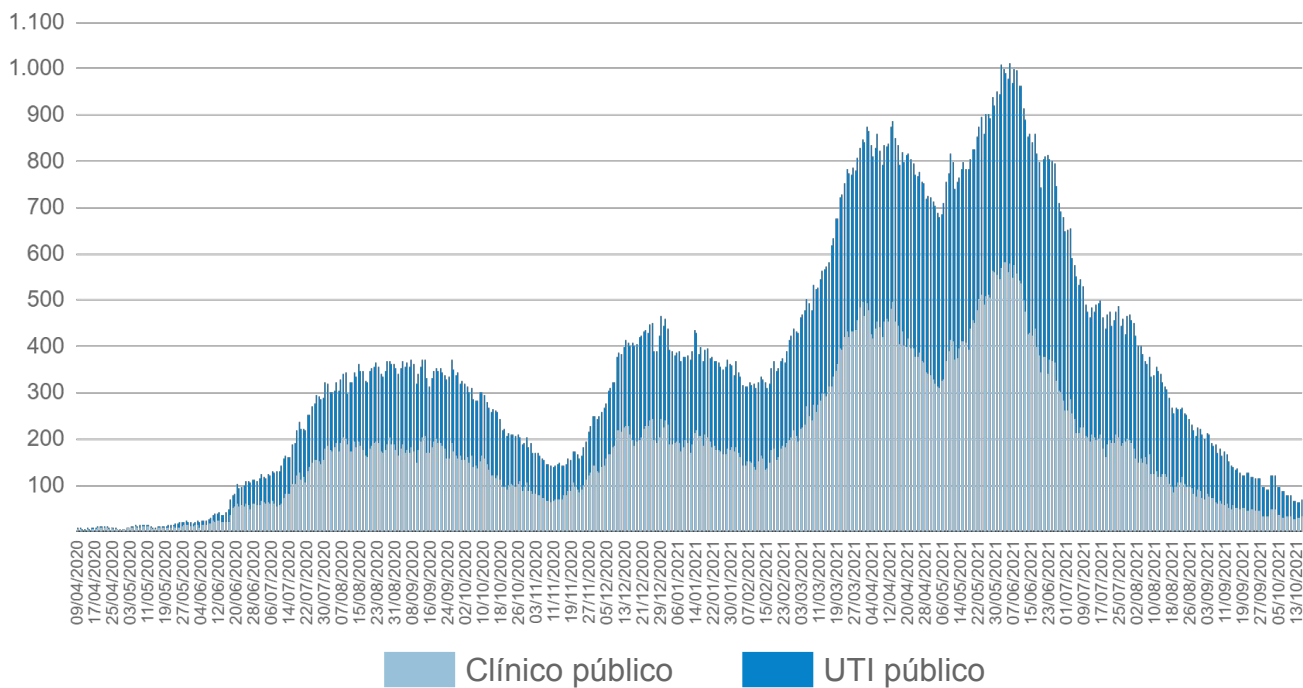
5) Dados referentes aos hospitais do município de Dourados são fornecidos pela Central de Regulação de Dourados.



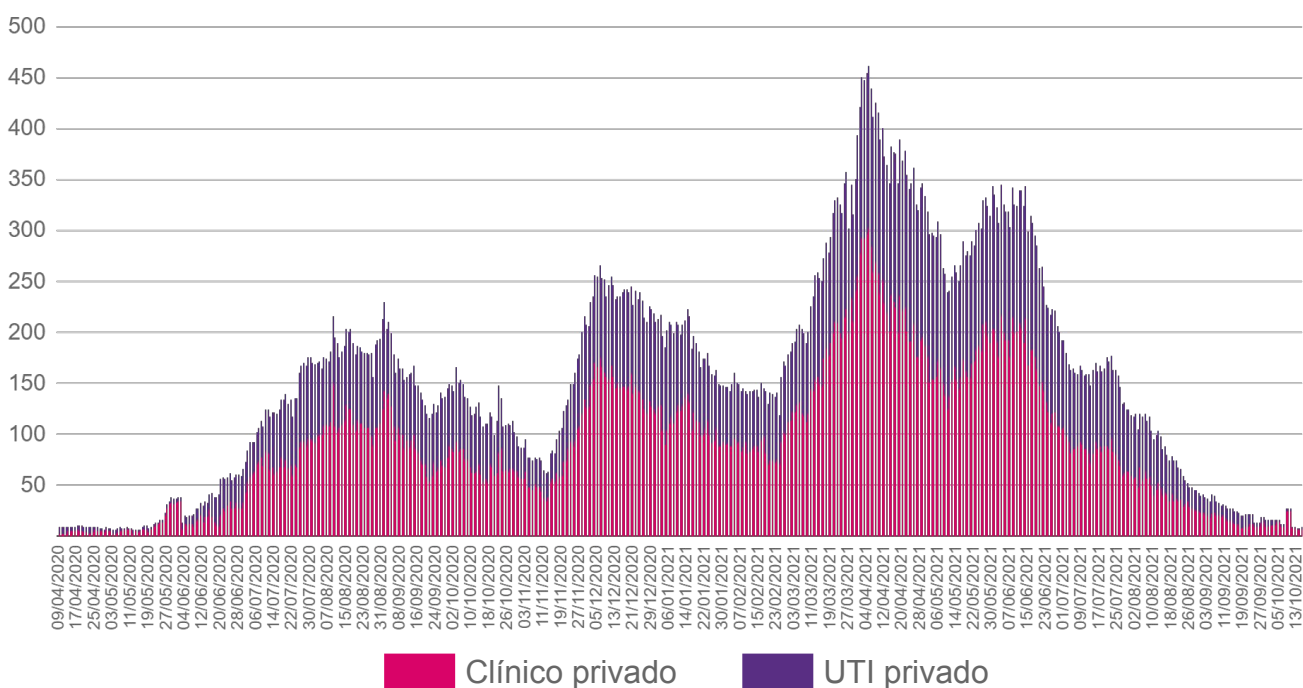
Fonte: CORE, Central de Regulação de Campo Grande, Central de Regulação de Dourados, CNES e Resolução 212 CIB/MS, Setembro/2021
*Dados sujeitos a alterações pelos municípios.

▶ Ocupação de Leitos Hospitalares

▶ Evolução da ocupação de leitos públicos



▶ Evolução da ocupação de leitos privados



Fonte: SES / MS

*Dados sujeitos a alterações pelos municípios.

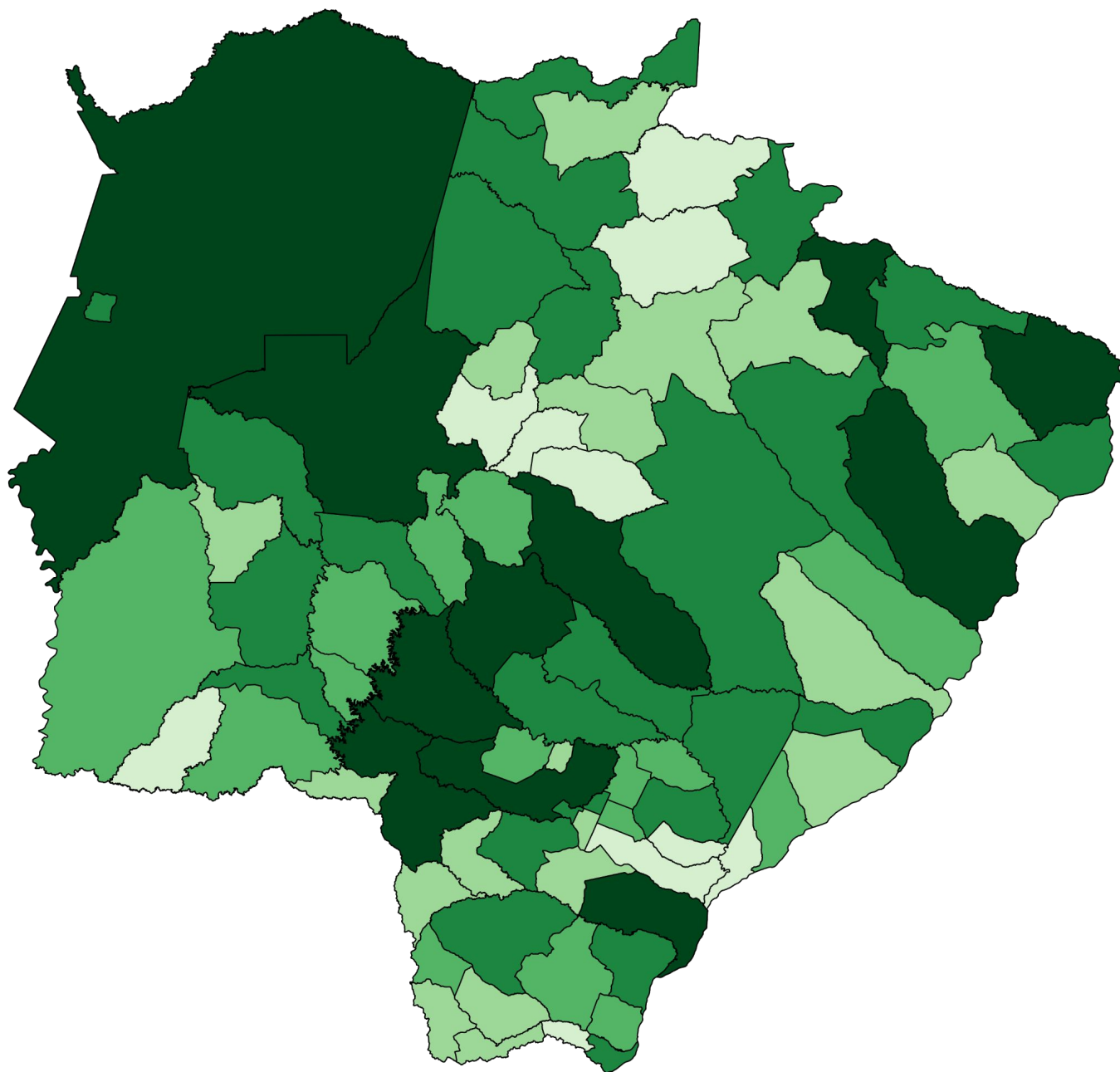
► Frequência e Distribuição dos Casos Confirmados

► Em ordem decrescente de casos confirmados

	Município	Casos	%
	Mato Grosso do Sul	375.047	100%
1 =	Campo Grande	138.644	37,0%
2 =	Dourados	38.735	10,3%
3 =	Três Lagoas	20.079	5,4%
4 =	Corumbá	15.501	4,1%
5 =	Ponta Porã	9.868	2,6%
6 =	Naviraí	9.472	2,5%
7 =	Maracaju	6.423	1,7%
8 =	Aquidauana	5.684	1,5%
9 =	Sidrolândia	5.484	1,5%
10 =	Chapadão do Sul	5.324	1,4%
11 =	Paranaíba	5.175	1,4%
12 =	Rio Brilhante	4.987	1,3%
13 =	Ivinhema	4.815	1,3%
14 =	Coxim	4.378	1,2%
15 =	São Gabriel do Oeste	4.296	1,1%
16 =	Caarapó	4.084	1,1%
17 =	Nova Andradina	4.076	1,1%
18 =	Costa Rica	3.877	1,0%
19 =	Aparecida do Taboado	3.656	1,0%
20 =	Bataguassu	3.486	0,9%
21 =	Amambai	3.351	0,9%
22 =	Bonito	3.225	0,9%
23 =	Cassilândia	3.102	0,8%
24 =	Miranda	3.049	0,8%
25 =	Ribas do Rio Pardo	2.965	0,8%
26 =	Água Clara	2.945	0,8%
27 =	Fátima do Sul	2.818	0,8%
28 =	Ladário	2.776	0,7%
29 =	Anastácio	2.639	0,7%
30 =	Nova Alvorada do Sul	2.504	0,7%
31 =	Mundo Novo	2.367	0,6%
32 =	Jardim	2.262	0,6%
33 =	Itaquiraí	2.229	0,6%
34 =	Rio Verde de Mato Grosso	2.198	0,6%
35 =	Sonora	2.040	0,5%
36 =	Itaporã	1.996	0,5%
37 =	Deodápolis	1.963	0,5%
38 =	Terenos	1.770	0,5%
39 =	Porto Murtinho	1.464	0,4%

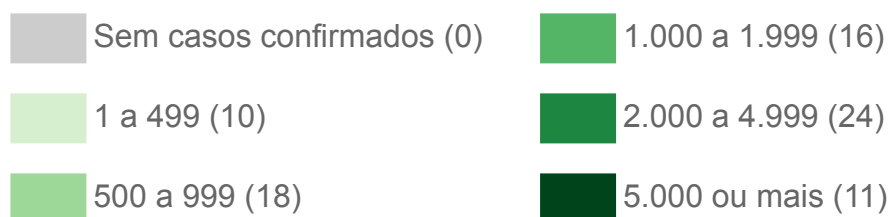
	Município	Casos	%
40 =	Angélica	1.417	0,4%
41 =	Eldorado	1.337	0,4%
42 =	Brasilândia	1.282	0,3%
43 =	Glória de Dourados	1.240	0,3%
44 =	Bela Vista	1.132	0,3%
45 =	Dois Irmãos do Buriti	1.113	0,3%
46 =	Inocência	1.106	0,3%
47 =	Batayporã	1.101	0,3%
48 =	Coronel Sapucaia	1.088	0,3%
49 =	Nioaque	1.082	0,3%
50 =	Guia Lopes da Laguna	1.068	0,3%
51 =	Iguatemi	1.013	0,3%
52 =	Vicentina	956	0,3%
53 =	Camapuã	932	0,2%
54 =	Sete Quedas	742	0,2%
55 =	Tacuru	735	0,2%
56 =	Selvíria	661	0,2%
57 =	Pedro Gomes	658	0,2%
58 =	Juti	650	0,2%
59 =	Bandeirantes	646	0,2%
60 =	Santa Rita do Pardo	644	0,2%
61 =	Douradina	630	0,2%
62 =	Paranhos	620	0,2%
63 =	Laguna Carapã	614	0,2%
64 =	Bodoquena	609	0,2%
65 =	Paraíso das Águas	596	0,2%
66 =	Anaurilândia	563	0,2%
67 =	Aral Moreira	560	0,1%
68 =	Rio Negro	547	0,1%
69 =	Antônio João	545	0,1%
70 =	Novo Horizonte do Sul	499	0,1%
71 =	Jateí	491	0,1%
72 =	Rochedo	428	0,1%
73 =	Alcinópolis	421	0,1%
74 =	Caracol	363	0,1%
75 =	Jaraguari	305	0,1%
76 =	Corguinho	270	0,1%
77 =	Taquarussu	268	0,1%
78 =	Japorã	218	0,1%
79 =	Figueirão	190	0,1%

► Distribuição Espacial dos Casos Confirmados



Fonte: SES / MS

*Dados sujeitos a alterações pelos municípios.



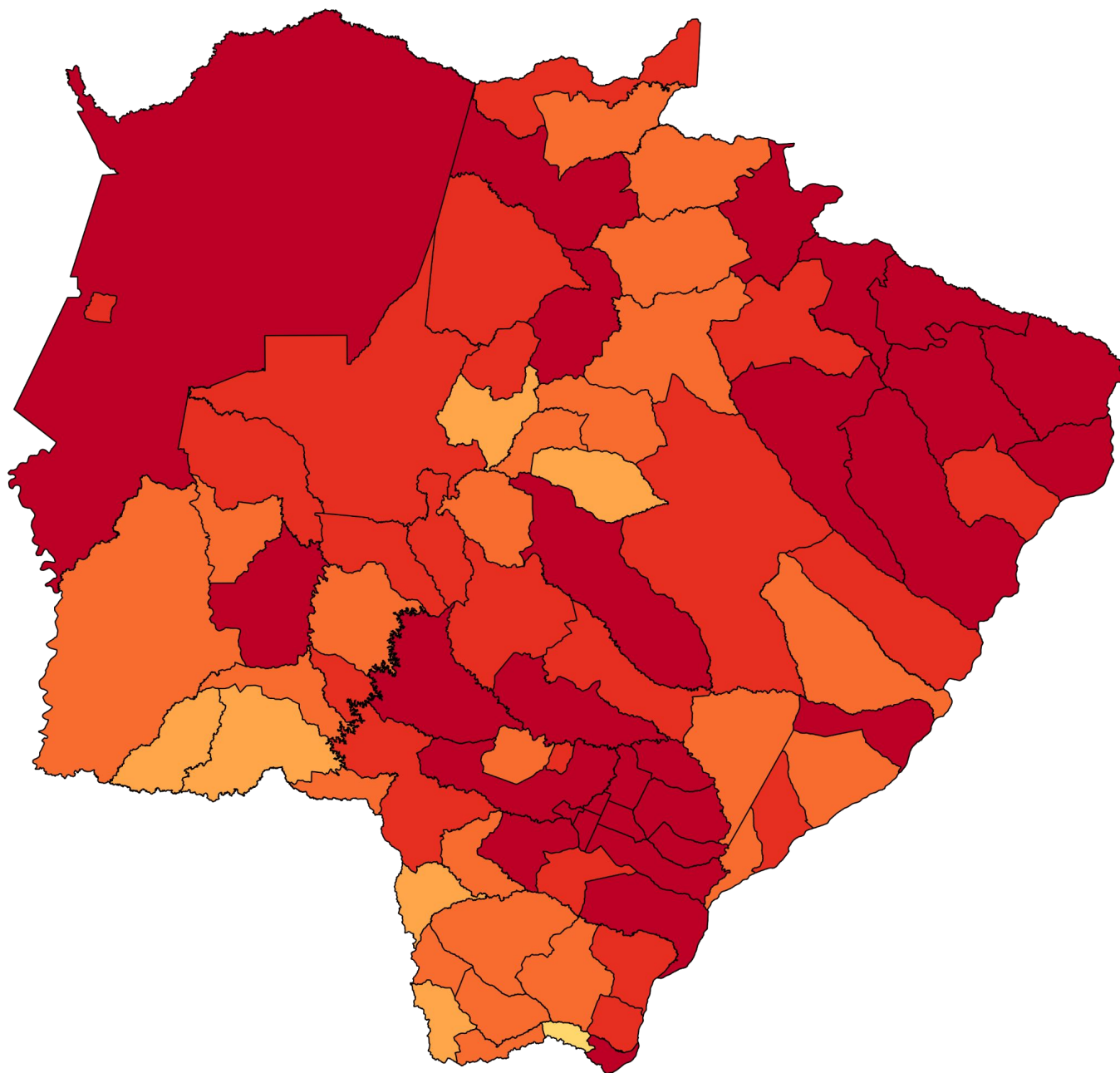
► Incidência dos Casos Confirmados

► Por 100 mil habitantes em ordem decrescente

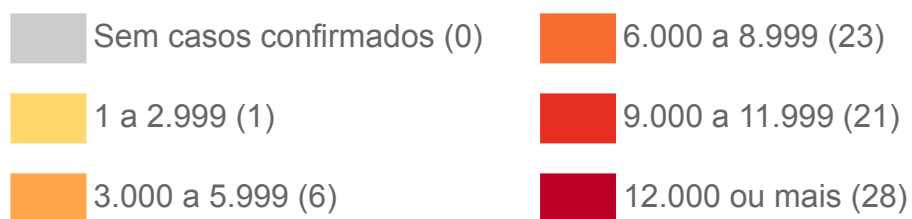
		Município	Incidência
		Mato Grosso do Sul	13.210
1	=	Ivinhema	20.686
2	=	Chapadão do Sul	20.091
3	=	Água Clara	18.378
4	=	Costa Rica	18.070
5	=	Dourados	16.990
6	=	Naviraí	16.769
7	=	Três Lagoas	16.046
8	=	Vicentina	15.634
9	=	São Gabriel do Oeste	15.531
10	=	Campo Grande	15.136
11	=	Deodápolis	15.050
12	=	Bataguassu	14.759
13	=	Fátima do Sul	14.714
14	=	Inocência	14.618
15	=	Bonito	14.397
16	=	Cassilândia	14.060
17	▼	Novo Horizonte do Sul	14.033
18	▼	Aparecida do Taboado	13.856
19	▼	Corumbá	13.758
20	▼	Caarapó	13.172
21	▼	Maracaju	13.123
22	▼	Coxim	13.050
23	▼	Rio Brilhante	12.839
24	▼	Angélica	12.788
25	▼	Mundo Novo	12.741
26	▼	Glória de Dourados	12.482
27	▼	Jateí	12.229
28	▼	Paranaíba	12.205
29	▼	Aquidauana	11.796
30	▼	Ribas do Rio Pardo	11.715
31	▼	Ladário	11.547
32	▼	Rio Negro	11.496
33	▼	Rio Verde de Mato Grosso	10.976
34	▼	Guia Lopes da Laguna	10.949
35	▼	Nova Alvorada do Sul	10.903
36	▼	Brasilândia	10.832
37	▼	Eldorado	10.742
38	▼	Miranda	10.727
39	▼	Douradina	10.456

		Município	Incidência
40	▼	Anastácio	10.416
41	▼	Paraíso das Águas	10.363
42	▼	Ponta Porã	10.352
43	▼	Itaquiraí	10.318
44	▼	Sonora	10.120
45	▼	Selvéria	10.084
46	▼	Batayporã	9.685
47	▼	Dois Irmãos do Buriti	9.639
48	▼	Juti	9.474
49	▼	Sidrolândia	9.021
50	▼	Bandeirantes	8.872
51	▼	Pedro Gomes	8.695
52	▼	Jardim	8.576
53	▼	Porto Murtinho	8.385
54	▼	Rochedo	8.359
55	▼	Amambai	8.326
56	▼	Laguna Carapã	8.191
57	▼	Santa Rita do Pardo	8.103
58	=	Nioaque	7.844
59	▼	Itaporã	7.834
60	▼	Bodoquena	7.806
61	▼	Terenos	7.790
62	▼	Alcinópolis	7.670
63	▼	Taquarussu	7.469
64	▼	Nova Andradina	7.271
65	▼	Coronel Sapucaia	7.043
66	▼	Sete Quedas	6.902
67	▼	Camapuã	6.815
68	▼	Tacuru	6.231
69	▼	Iguatemi	6.225
70	▼	Figueirão	6.197
71	▼	Anaurilândia	6.176
72	▼	Antônio João	6.001
73	▼	Caracol	5.811
74	▼	Bela Vista	4.557
75	▼	Aral Moreira	4.476
76	▼	Corguinho	4.385
77	▼	Paranhos	4.254
78	▼	Jaraguari	4.154
79	▼	Japorã	2.326

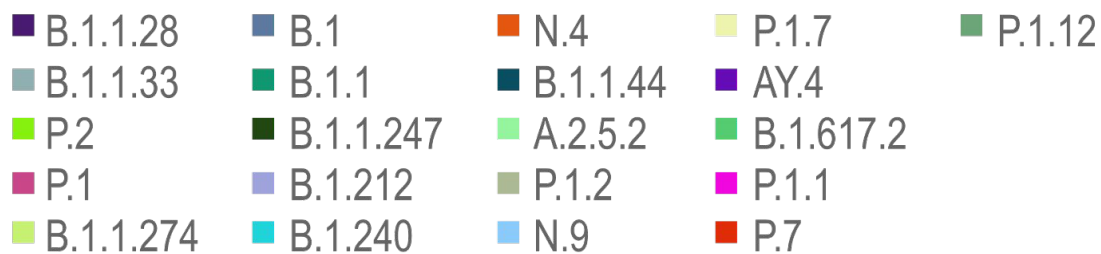
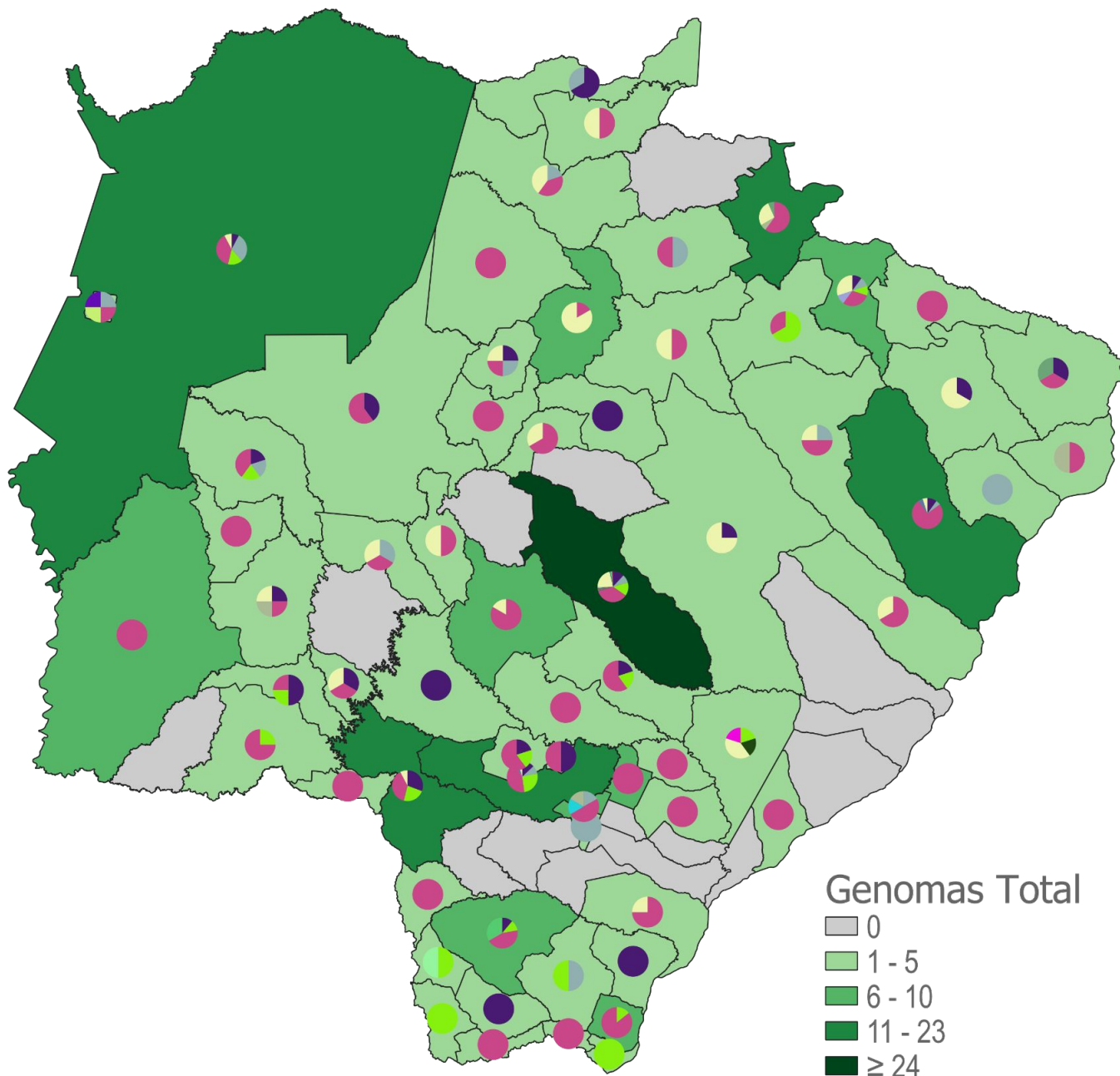
► Distribuição Espacial por Incidência



Fonte: SES / MS, IBGE (população estimada 2021)
*Dados sujeitos a alterações pelos municípios.



Mapeamento Genômico de Mato Grosso do Sul



Fonte: LACEN, SES / MS
 *Última atualização: 15/10/2021

► Mapeamento Genômico de Mato Grosso do Sul

Linhagem	Casos	%	Municípios
P.1 (Gamma)	221	43,8%	Água Clara (2), Amambai (4), Anastácio (1), Angélica (2), Antônio João (1), Aparecida do Taboado (1), Aquidauana (3), Aral Moreira (1), Batayporã (1), Bela Vista (3), Bodoquena (2), Bonito (1), Brasilândia (2), Camapuã (1), Campo Grande (81), Cassilândia (1), Chapadão do Sul (3), Corguinho (1), Corumbá (5), Costa Rica (9), Coxim (2), Deodópolis (6), Dois Irmãos do Buriti (1), Douradina (1), Dourados (10), Eldorado (6), Fátima do Sul (3), Figueirão (1), Guia Lopes da Laguna (1), Itaporã (3), Ivinhema (3), Japorã (1), Jardim (1), Ladário (1), Miranda (2), Naviraí (3), Nova Alvorada do Sul (3), Paraíso das Águas (1), Paranaíba (1), Pedro Gomes (1), Ponta Porã (5), Porto Murtinho (9), Rio Brilhante (3), Rio Negro (1), Rio Verde de Mato Grosso (2), Rochedo (2), São Gabriel do Oeste (1), Sete Quedas (2), Sidrolândia (5), Três Lagoas (15)
P.1.7 (Gamma)	87	17,2%	Água Clara (1), Anastácio (1), Bonito (1), Brasilândia (1), Camapuã (1), Campo Grande (50), Chapadão do Sul (3), Corumbá (1), Costa Rica (4), Coxim (2), Dois Irmãos do Buriti (1), Dourados (1), Guia Lopes da Laguna (1), Inocência (2), Naviraí (1), Nova Andradina (2), Pedro Gomes (1), Ponta Porã (1), Ribas do Rio Pardo (3), Rio Negro (1), Rochedo (1), São Gabriel do Oeste (5), Sidrolândia (1), Três Lagoas (1)
B.1.1.28	62	12,3%	Amambai (1), Aquidauana (2), Bandeirantes (1), Bonito (1), Campo Grande (27), Chapadão do Sul (1), Corumbá (1), Douradina (1), Dourados (3), Guia Lopes da Laguna (1), Inocência (1), Itaporã (1), Itaquiraí (3), Jardim (2), Maracaju (2), Miranda (1), Nova Alvorada do Sul (1), Paranaíba (1), Ponta Porã (4), Ribas do Rio Pardo (1), Rio Negro (1), Sonora (2), Tacuru (1), Três Lagoas (2)
P.2 (Zeta)	59	11,7%	Amambai (1), Bela Vista (1), Campo Grande (32), Chapadão do Sul (1), Coronel Sapucaia (1), Corumbá (2), Dourados (6), Eldorado (1), Iguatemi (1), Itaporã (1), Jardim (1), Miranda (1), Mundo Novo (1), Nova Alvorada do Sul (1), Nova Andradina (1), Paraíso das Águas (2), Paranhos (2), Ponta Porã (3)
B.1.1.33	40	7,9%	Água Clara (1), Anastácio (1), Campo Grande (20), Chapadão do Sul (1), Corumbá (4), Coxim (1), Dourados (2), Fátima do Sul (1), Figueirão (1), Iguatemi (1), Ladário (1), Miranda (1), Rio Negro (1), Selvíria (1), Sonora (1), Três Lagoas (1), Vicentina (1)

► Mapeamento Genômico de Mato Grosso do Sul

Linhagem	Casos	%	Municípios
B.1.617.2 (Delta)	8	1,6%	Amambai (3), Campo Grande (5)
P.1.2 (Gamma)	6	1,2%	Aparecida do Taboado (1), Bonito (1), Campo Grande (2), Costa Rica (1), Fátima do Sul (1)
B.1	4	0,8%	Campo Grande (2), Dourados (1), Três Lagoas (1)
AY.4 (Delta)	2	0,4%	Campo Grande (1), Ladário (1)
B.1.212	2	0,4%	Campo Grande (1), Chapadão do Sul (1)
N.4	2	0,4%	Campo Grande (2)
P.1.1 (Gamma)	2	0,4%	Campo Grande (1), Nova Andradina (1)
P.1.12	2	0,4%	Costa Rica (1), Paranaíba (1)
A.2.5.2	1	0,2%	Coronel Sapucaia (1)
B.1.1	1	0,2%	Campo Grande (1)
B.1.1.247	1	0,2%	Nova Andradina (1)
B.1.1.274	1	0,2%	Ladário (1)
B.1.1.44	1	0,2%	Campo Grande (1)
B.1.240	1	0,2%	Fátima do Sul (1)
N.9	1	0,2%	Campo Grande (1)
P.7	1	0,2%	Campo Grande (1)
Total	505	100%	64 Municípios

Fonte: LACEN, SES / MS
 *Última atualização: 15/10/2021

► Mapeamento Genômico de Mato Grosso do Sul

► Linhagens de SARS-CoV-2 detectadas em Mato Grosso do Sul

- **B.1.1.28:** Linhagem brasileira;
- **B.1.1.33:** Linhagem brasileira;
- **P.1 (Gamma):** Linhagem brasileira surgiu em Manaus, variante descendente da linhagem B.1.1.28. Variante de preocupação, indicada por algumas pesquisas como altamente transmissível e maior potencial de gravidade;
- **P.2 (Zeta):** Linhagem brasileira surgiu no Rio de Janeiro;
- **B.1.1.274:** Inglaterra, Tailândia, Rússia e EUA;
- **B.1:** Grande linhagem europeia cuja origem corresponde aproximadamente ao surto no norte da Itália no início de 2020;
- **B.1.1:** Linhagem europeia;
- **B.1.1.247:** antiga B.1.1.55 linhagem do norte da Europa, Norte da África e Gâmbia;
- **B.1.212:** Linhagem Sul Americana;
- **B.1.240:** Surgiu nos EUA;
- **N.4:** Surgiu no Chile derivada da B.1.1.33.4;
- **B.1.1.44:** Reino Unido, Dinamarca, Islândia;
- **A.2.5.2:** Itália, EUA, Reino Unido;
- **P.1.2 (Gamma):** Brasil, Argentina, Países Baixos, EUA, Espanha;
- **N.9:** Variante brasileira, mutação da P.1;
- **P.1.7:** Subvariante da P.1;
- **AY.4 e B.1.617.2 (Delta):** primeiro registro na Índia em outubro de 2020;
- **P.1.1:** variante Gama identificada primeiro no Brasil em novembro de 2020;
- **P.7:** linhagem derivada da B.1.1.28, 80% está concentrada no Brasil;
- **P.1.12:** variante da P.1.

► Glossário de Mapeamento Genômico

► Variantes de Preocupação - VOC (Variants of Concern)

Variantes com evidências científicas de mudança no comportamento do vírus como por exemplo aumento da transmissibilidade.

OMS	Pango	GISAID	Local de identificação, mês e ano
Alpha	B.1.1.7 e linhagens Q	GRY (antes GR/501Y.V1)	Reino Unido Setembro/2020
Beta	B.1.351, B.1.351.2, B.1.351.3	GH/501Y.V2	África do Sul Maio/2020
Gamma	P.1, P.1.1, P.1.2	GR/501Y.V3	Brasil Novembro/2020
Delta	B.1.617.2 e linhagens AY	G/478K.V1	Índia Outubro/2020

► Variantes de Interesse - VOI (Variants of Interest)

Quando comparada com a variante original contém em seu genoma mutações importantes com potencial de alterar seu comportamento.

OMS	Pango	GISAID	Local de identificação, mês e ano
Lambda	C.37	GR/452Q.V1	Peru Dezembro/2021
Mu	B.1.621	GH	Colômbia Agosto/2021

Fonte: Organização Mundial da Saúde / Centers for Disease Control and Prevention
*Última atualização: 01/10/2021

► Últimos Óbitos por COVID-19

	Município de Residência	Sexo	Idade	Data de Notificação	Data do Óbito	Comorbidades
9.611	Campo Grande	M	77	20/08/2021	21/08/2021	Diabetes, Doença cardiovascular crônica, Doença respiratória crônica, Hipertensão
9.612	Cassilândia	F	73	21/08/2021	12/10/2021	#N/D
9.613	Campo Grande	F	92	19/08/2021	29/08/2021	Doença cardiovascular crônica, Hipertensão
9.614	Campo Grande	M	56	18/03/2021	06/04/2021	Nada relatado
9.615	Campo Grande	M	58	05/09/2021	07/09/2021	Diabetes, Doença cardiovascular crônica
9.616	Campo Grande	M	47	12/05/2021	27/05/2021	Nada relatado
9.617	Campo Grande	F	70	22/09/2021	23/09/2021	Diabetes, Doença cardiovascular crônica, Hipertensão
9.618	Campo Grande	F	44	27/07/2021	11/10/2021	Obesidade
9.619	Sidrolândia	M	88	11/10/2021	12/10/2021	Doença cardiovascular crônica, Hipertensão

▶ Óbitos por COVID-19 em Mato Grosso do Sul

▶ Macrorregião de residência

Campo Grande	Dourados	Três Lagoas	Corumbá
5.812 (60,5%)	2.264 (23,6%)	1.009 (10,5%)	534 (5,6%)

▶ Município de residência em ordem decrescente de frequência

$$\text{Taxa de letalidade (\%)} = \frac{\text{óbitos}}{\text{casos confirmados}}$$

$$\text{Taxa de mortalidade} = \frac{\text{óbitos}}{\text{população}} \times 100 \text{ mil}$$

	Município	Óbitos	Distribuição	Letalidade	Mortalidade
	Mato Grosso do Sul	9.619	100%	2,6%	338,8
1 =	Campo Grande	4.092	42,5%	3,0%	446,7
2 =	Dourados	676	7,0%	1,7%	296,5
3 =	Três Lagoas	512	5,3%	2,5%	409,2
4 =	Corumbá	470	4,9%	3,0%	417,2
5 =	Ponta Porã	331	3,4%	3,4%	347,3
6 =	Naviraí	252	2,6%	2,7%	446,1
7 =	Aquidauana	167	1,7%	2,9%	346,6
8 =	Sidrolândia	154	1,6%	2,8%	253,3
9 =	Paranaíba	152	1,6%	2,9%	358,5
10 =	Coxim	113	1,2%	2,6%	336,8
11 =	Maracaju	108	1,1%	1,7%	220,7
12 =	Cassilândia	103	1,1%	3,3%	466,8
13 =	Nova Andradina	99	1,0%	2,4%	176,6
14 =	Miranda	96	1,0%	3,1%	337,8
15 =	São Gabriel do Oeste	92	1,0%	2,1%	332,6
16 =	Anastácio	87	0,9%	3,3%	343,4
17 =	Amambai	84	0,9%	2,5%	208,7
18 =	Rio Brilhante	82	0,9%	1,6%	211,1
19 =	Costa Rica	80	0,8%	2,1%	372,9
20 =	Chapadão do Sul	79	0,8%	1,5%	298,1
21 =	Bonito	76	0,8%	2,4%	339,3
22 =	Terenos	75	0,8%	4,2%	330,1

▶ Óbitos por COVID-19 em Mato Grosso do Sul

		Município	Óbitos	Distribuição	Letalidade	Mortalidade
23	=	Ivinhema	72	0,7%	1,5%	309,3
24	=	Fátima do Sul	71	0,7%	2,5%	370,7
24	=	Rio Verde de Mato Grosso	71	0,7%	3,2%	354,6
25	=	Jardim	69	0,7%	3,1%	261,6
26	=	Água Clara	67	0,7%	2,3%	418,1
27	=	Ladário	64	0,7%	2,3%	266,2
28	=	Aparecida do Taboado	62	0,6%	1,7%	235,0
29	=	Ribas do Rio Pardo	59	0,6%	2,0%	233,1
30	=	Caarapó	57	0,6%	1,4%	183,8
31	=	Bataguassu	50	0,5%	1,4%	211,7
32	=	Itaporã	49	0,5%	2,5%	192,3
33	=	Itaquiraí	48	0,5%	2,2%	222,2
34	=	Eldorado	46	0,5%	3,4%	369,6
35	=	Deodápolis	41	0,4%	2,1%	314,3
36	=	Nova Alvorada do Sul	39	0,4%	1,6%	169,8
37	=	Porto Murtinho	38	0,4%	2,6%	217,6
38	=	Coronel Sapucaia	36	0,4%	3,3%	233,0
38	=	Mundo Novo	36	0,4%	1,5%	193,8
39	=	Guia Lopes da Laguna	35	0,4%	3,3%	358,8
40	=	Sonora	34	0,4%	1,7%	168,7
41	=	Bela Vista	33	0,3%	2,9%	132,8
42	=	Camapuã	32	0,3%	3,4%	234,0
43	=	Vicentina	31	0,3%	3,2%	507,0
44	=	Dois Irmãos do Buriti	29	0,3%	2,6%	251,1
45	=	Glória de Dourados	27	0,3%	2,2%	271,8
46	=	Batayporã	26	0,3%	2,4%	228,7
46	=	Brasilândia	26	0,3%	2,0%	219,7
47	=	Nioaque	23	0,2%	2,1%	166,7
48	=	Angélica	21	0,2%	1,5%	189,5
49	=	Sete Quedas	20	0,2%	2,7%	186,0
50	=	Antônio João	18	0,2%	3,3%	198,2
50	=	Bodoquena	18	0,2%	3,0%	230,7
51	=	Paraíso das Águas	17	0,2%	2,9%	295,6
52	=	Aral Moreira	16	0,2%	2,9%	127,9
52	=	Pedro Gomes	16	0,2%	2,4%	211,4

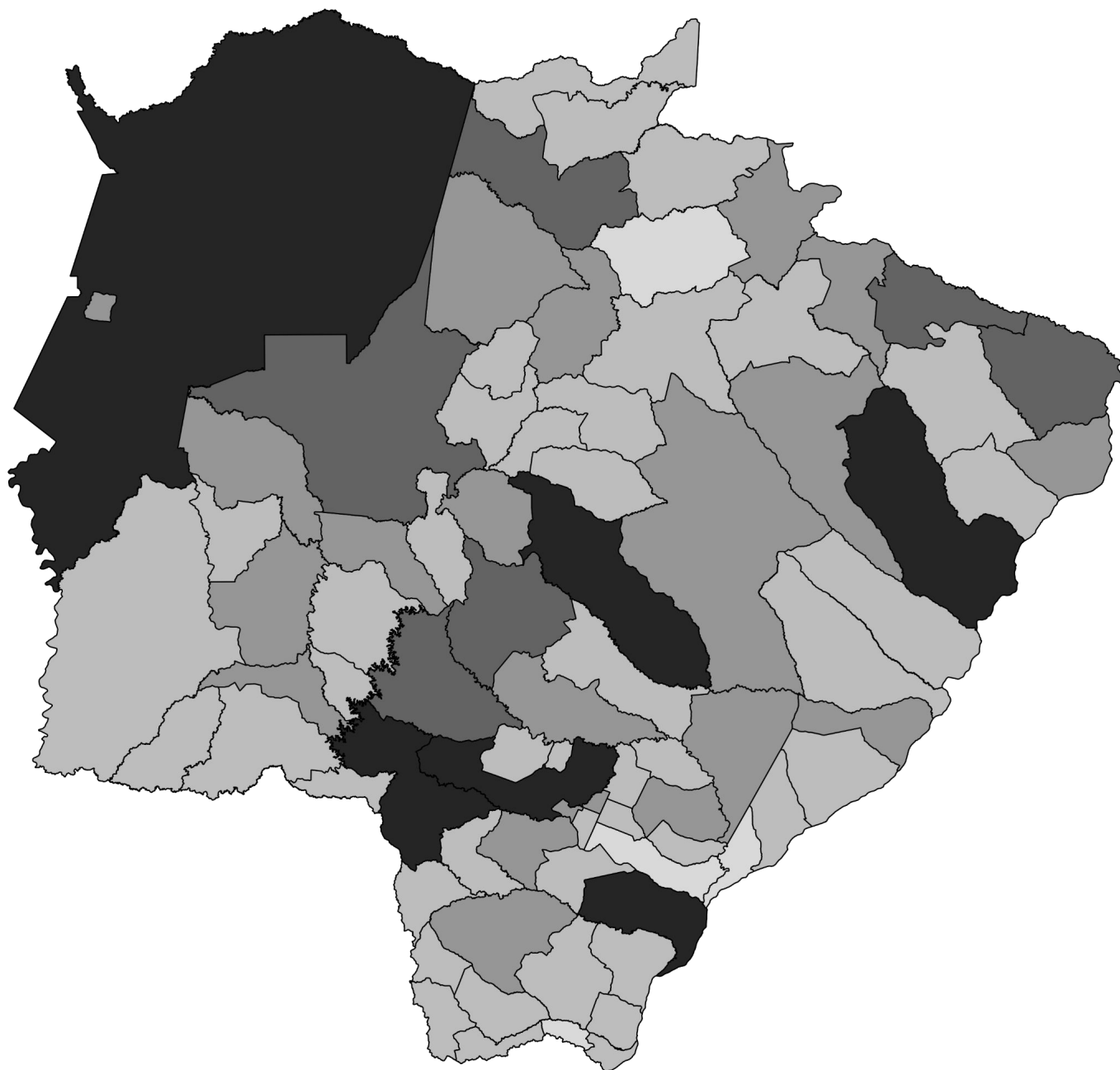
▶ Óbitos por COVID-19 em Mato Grosso do Sul

		Município	Óbitos	Distribuição	Letalidade	Mortalidade
52	=	Selvéria	16	0,2%	2,4%	244,1
52	=	Tacuru	16	0,2%	2,2%	135,7
53	=	Anaurilândia	15	0,2%	2,7%	164,5
53	=	Iguatemi	15	0,2%	1,5%	92,2
54	=	Douradina	14	0,1%	2,2%	232,4
54	=	Paranhos	14	0,1%	2,3%	96,0
55	=	Juti	12	0,1%	1,8%	174,9
56	=	Alcinópolis	11	0,1%	2,6%	200,4
56	=	Bandeirantes	11	0,1%	1,7%	151,1
56	=	Caracol	11	0,1%	3,0%	176,1
56	=	Corguinho	11	0,1%	4,1%	178,6
56	=	Inocência	11	0,1%	1,0%	145,4
57	=	Jaraguari	10	0,1%	3,3%	136,2
57	=	Laguna Carapã	10	0,1%	1,6%	133,4
57	=	Novo Horizonte do Sul	10	0,1%	2,0%	281,2
57	=	Rio Negro	10	0,1%	1,8%	210,2
57	=	Rochedo	10	0,1%	2,3%	195,3
57	=	Santa Rita do Pardo	10	0,1%	1,6%	125,8
58	=	Japorã	8	0,1%	3,7%	85,4
59	=	Figueirão	6	0,1%	3,2%	195,7
59	=	Taquarussu	6	0,1%	2,2%	167,2
60	=	Jateí	5	0,1%	1,0%	124,5

▶ Óbitos com SIM-P (Síndrome Inflamatória Multissistêmica Pediátrica)

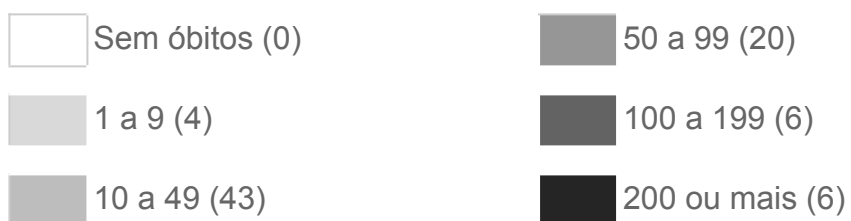
	Nº de Sequência Publicada	Município de Residência	Sexo	Idade	Data de Notificação	Data do Óbito	Comorbidades
1	1.514	Campo Grande	F	15	19/10/2020	20/10/2020	Nada relatado
2	9.468	Corumbá	F	6	30/08/2021	11/09/2021	Nada relatado

► Distribuição Espacial dos Óbitos por COVID-19

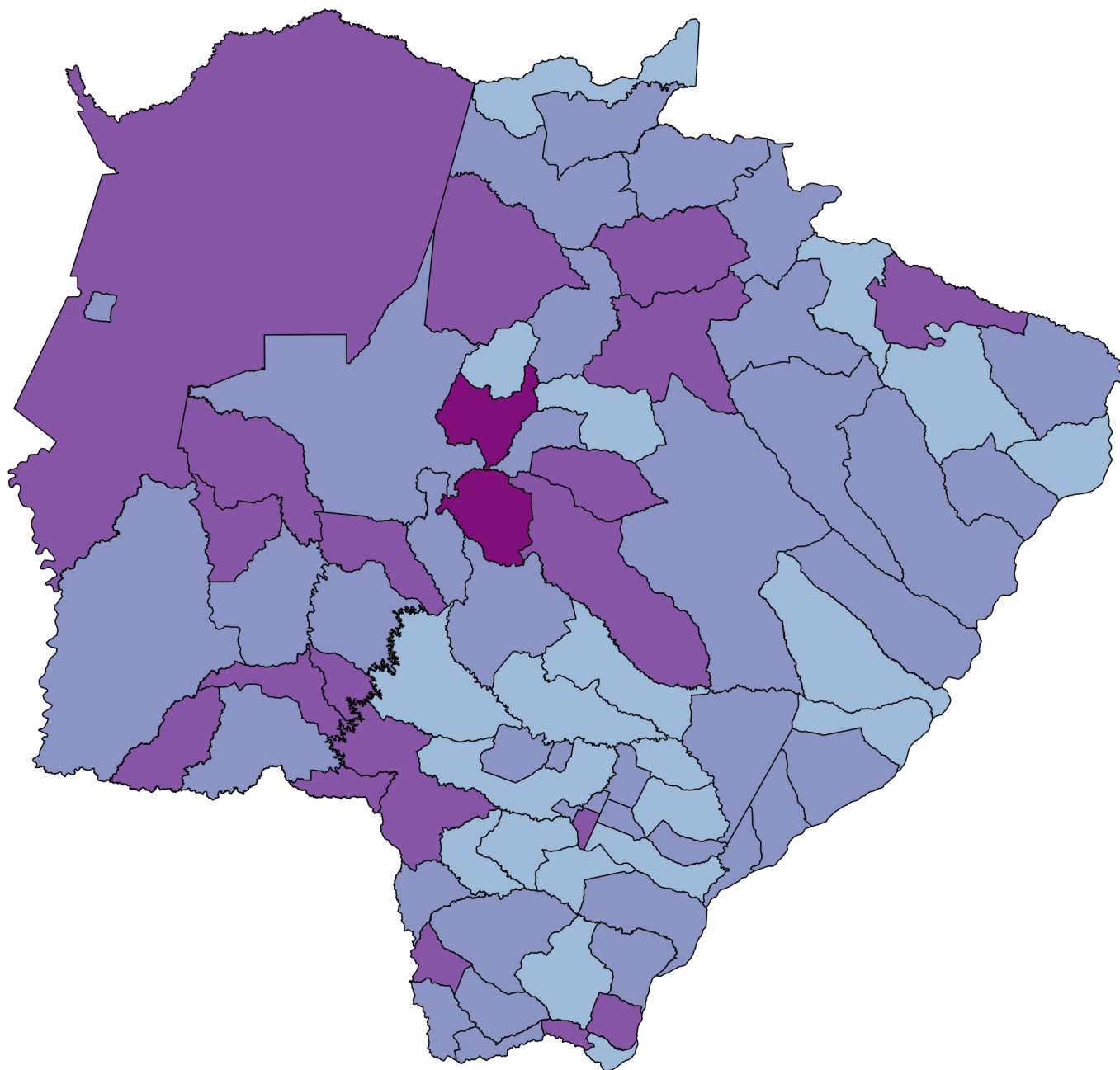


Fonte: SES / MS

*Dados sujeitos a alterações pelos municípios.



► Distribuição Espacial da Letalidade por COVID-19



Fonte: SES / MS

*Dados sujeitos a alterações pelos municípios.



▶ Perfil dos Óbitos por COVID-19

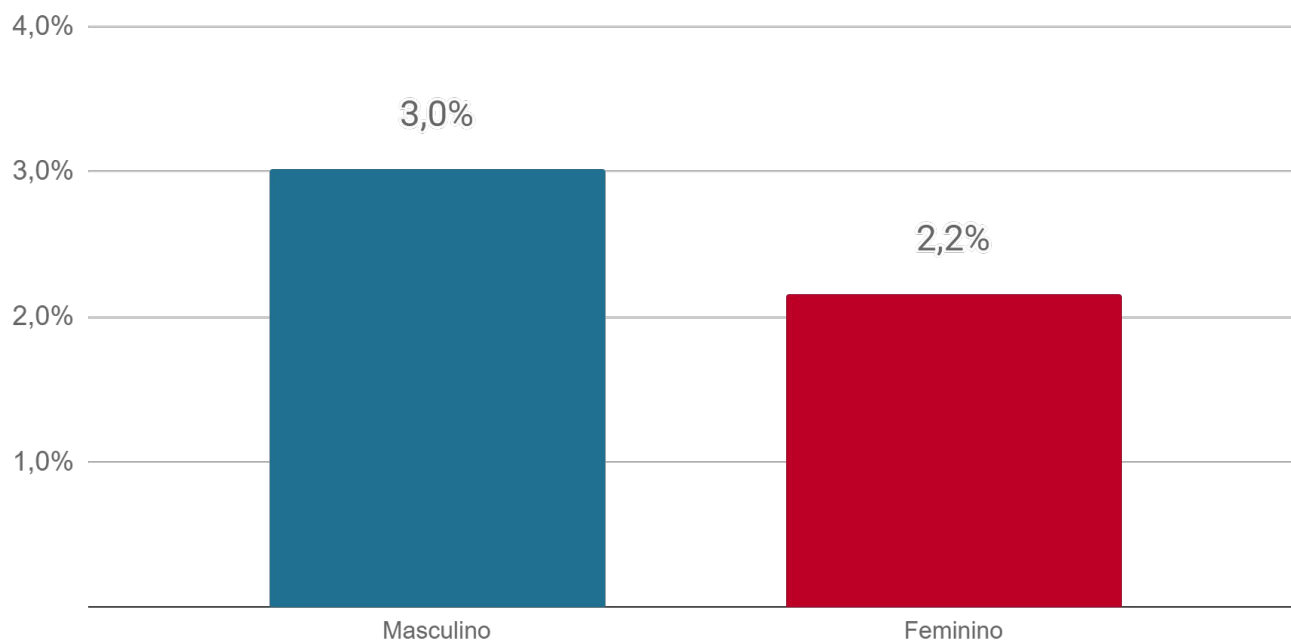
▶ Sexo



Fonte: SES / MS

*Dados sujeitos a alterações pelos municípios.

▶ Letalidade por sexo

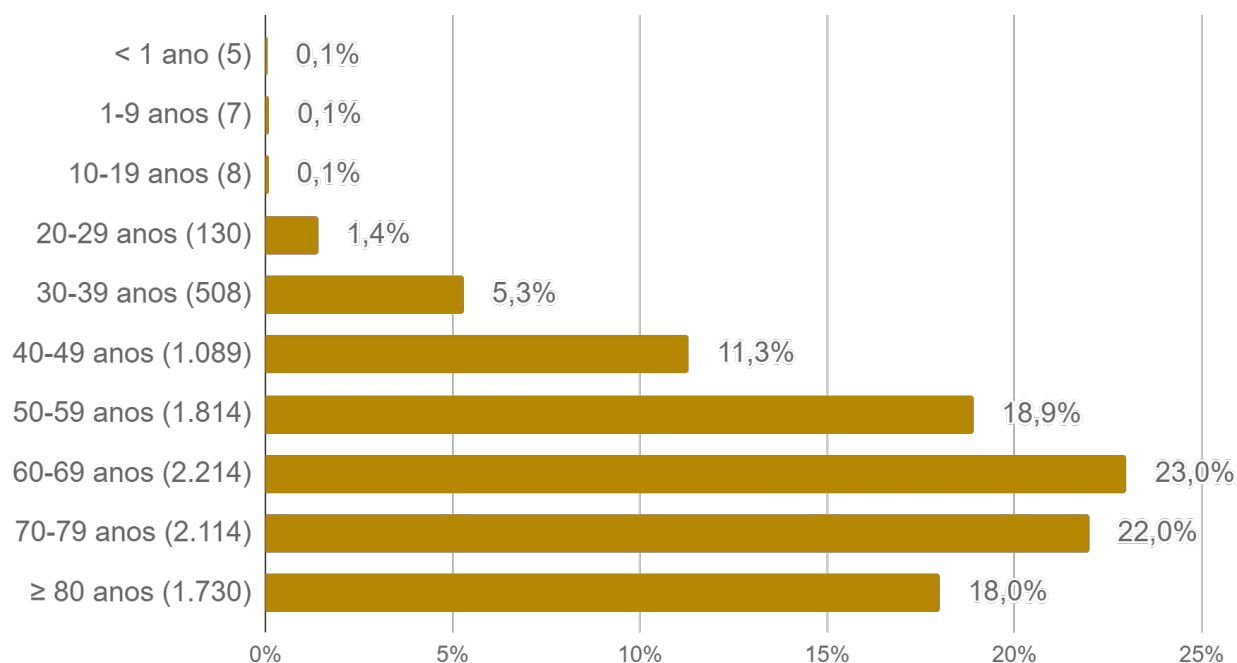


Fonte: SES / MS

*Dados sujeitos a alterações pelos municípios.

► Perfil dos Óbitos por COVID-19

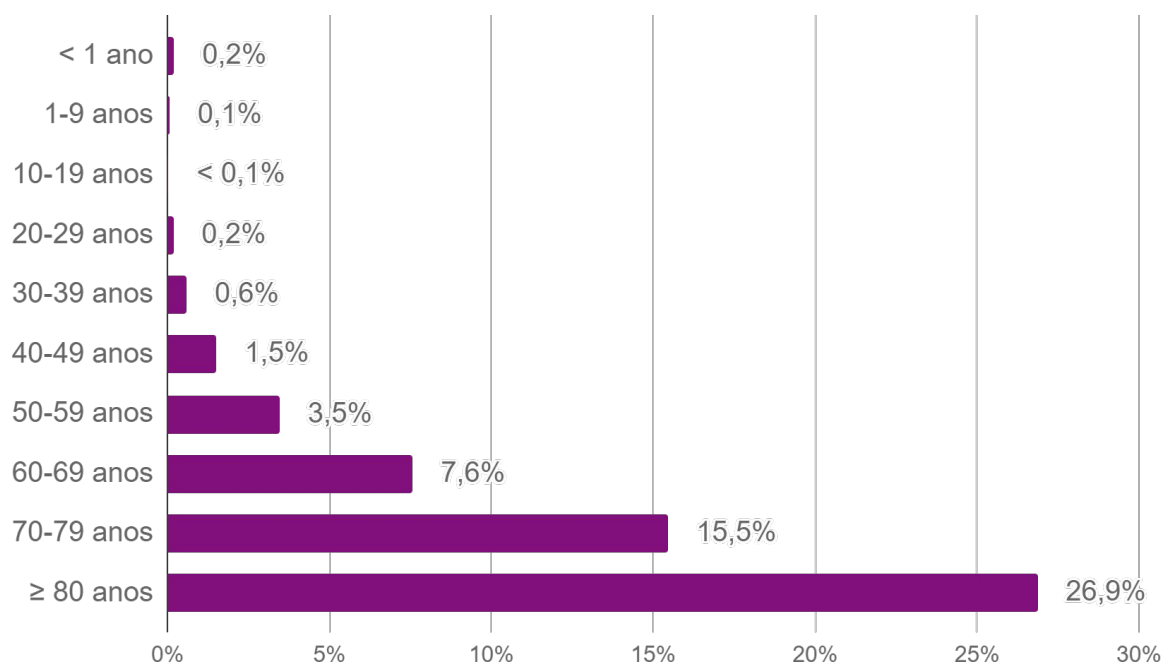
► Faixa etária



Fonte: SES / MS

*Dados sujeitos a alterações pelos municípios.

► Letalidade por faixa etária

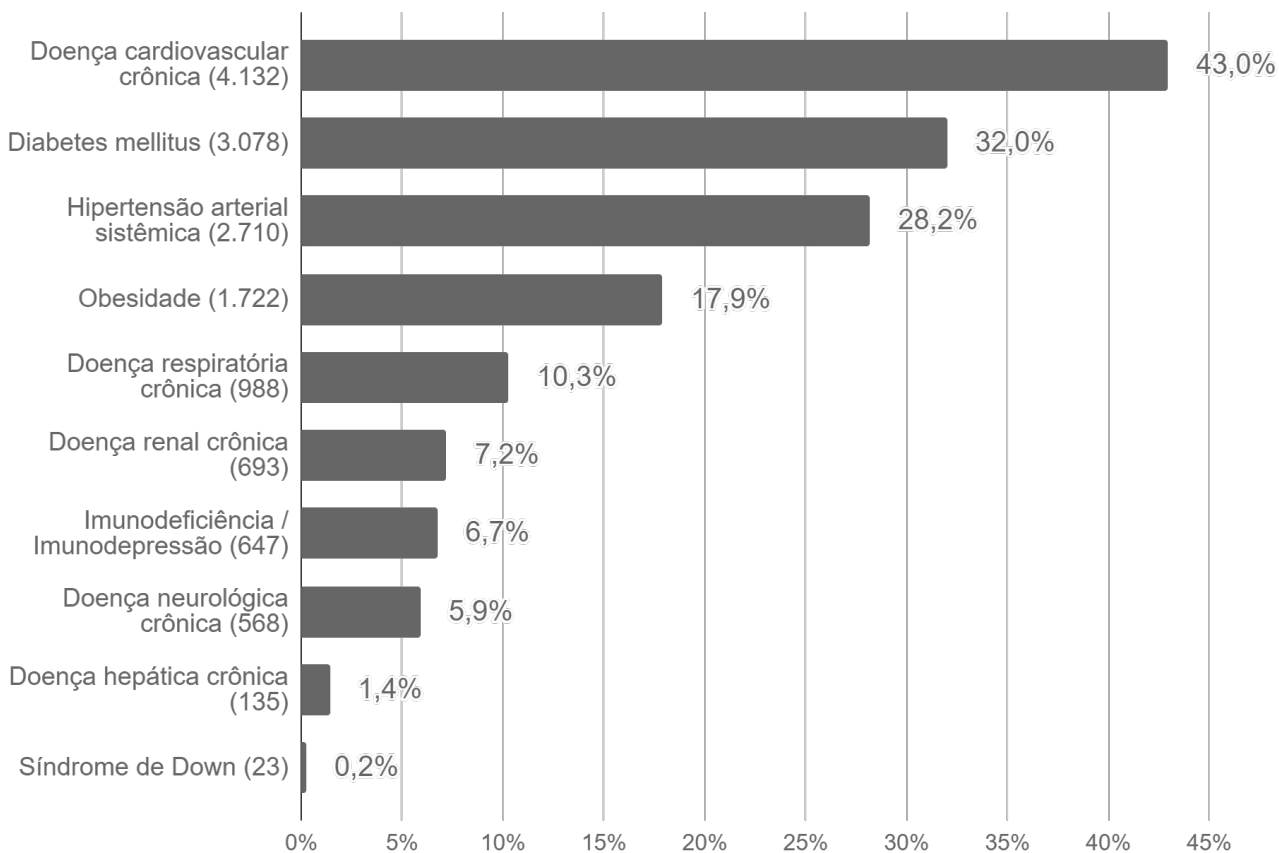
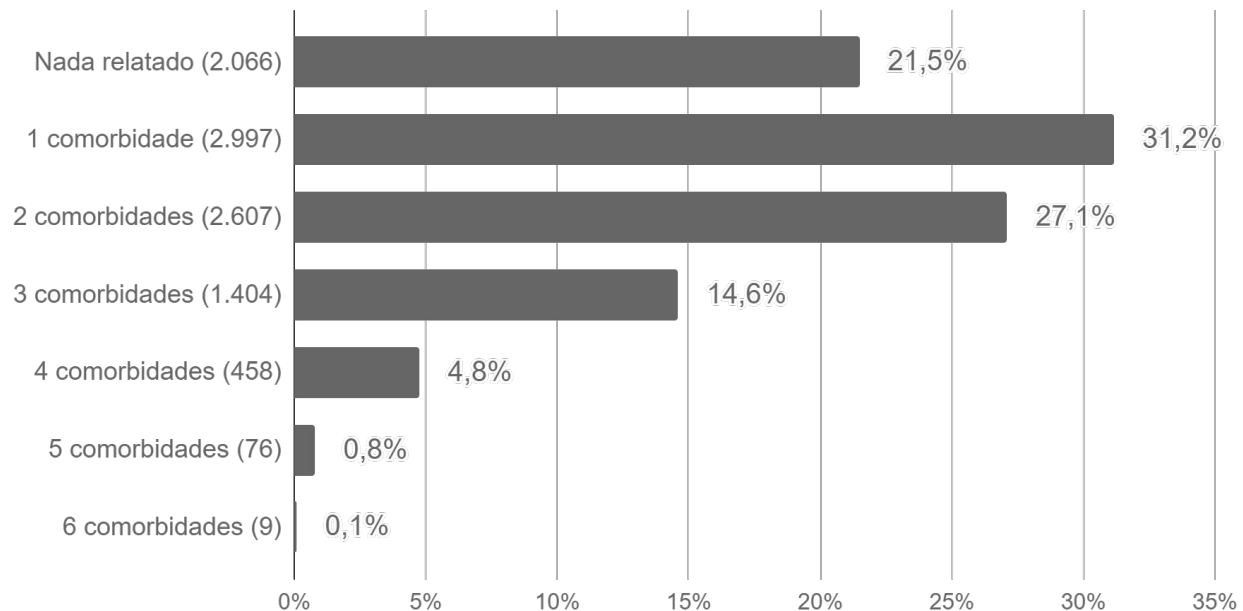


Fonte: SES / MS

*Dados sujeitos a alterações pelos municípios.

► Perfil dos Óbitos por COVID-19

► Comorbidades



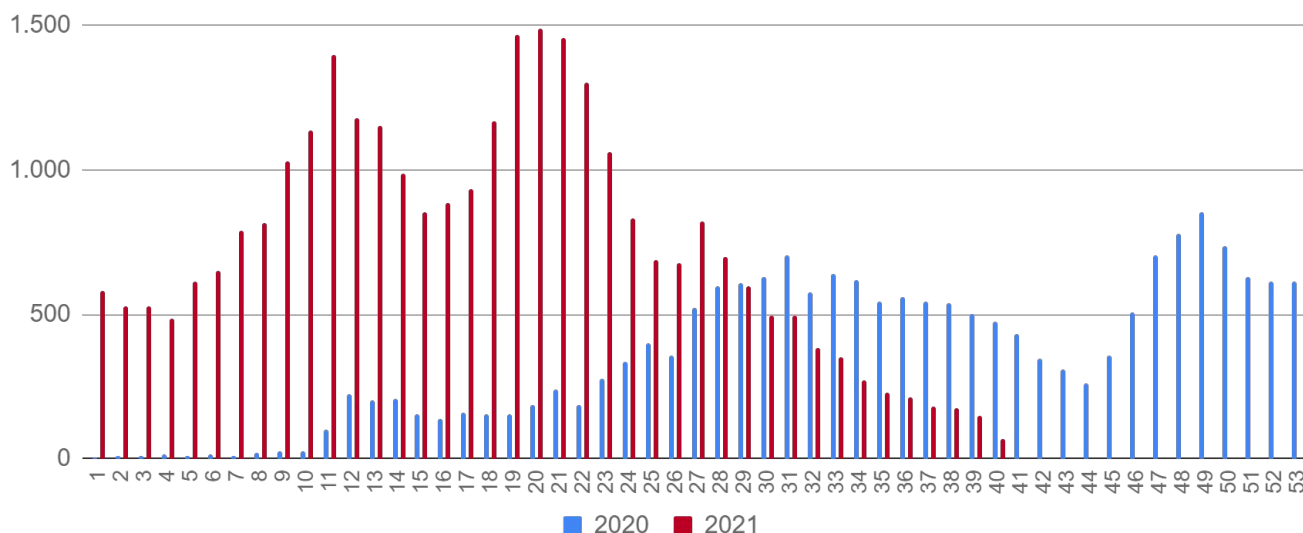
Fonte: SES / MS

*Dados sujeitos a alterações pelos municípios.

► SRAG em Mato Grosso do Sul

A Síndrome Respiratória Aguda Grave (SRAG) é uma condição clínica na qual o indivíduo apresenta um ou mais sinais de agravamento da síndrome gripal (SG). Entre os principais agentes etiológicos que contribuem para que o paciente evolua para uma SRAG, estão os vírus da influenza, vírus sincicial respiratório, adenovírus, coronavírus, entre outros; do mesmo modo que outros agentes etiológicos como diversas bactérias, leishmaniose, leptospirose, etc.

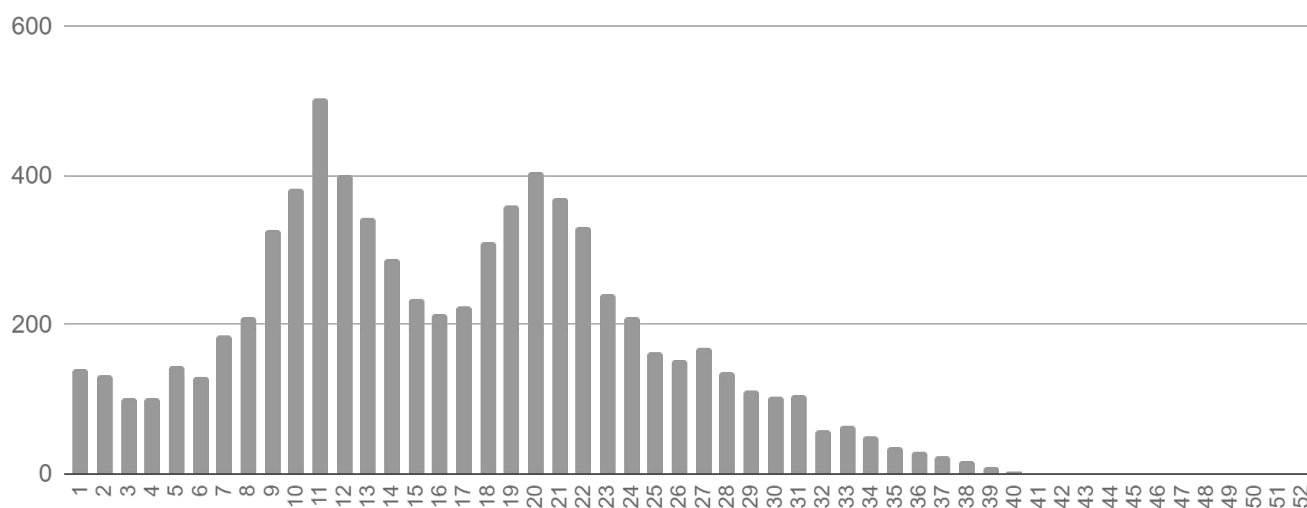
► Casos de SRAG por semana epidemiológica de início dos sintomas



Fonte: SIVEP Gripe

*Dados sujeitos a alterações pelos municípios.

► Óbitos por SRAG¹ por semana epidemiológica de início dos sintomas



¹ Todos os óbitos por SRAG (ocorridos por diversos agentes etiológicos) são submetidos a testagem pelo LACEN para diagnóstico de: Influenza (A H1N1, A H3N2, Influenza B), COVID-19 e painel viral: metapneumovírus, adenovírus, rinovírus, parainfluenza 1, parainfluenza 2, parainfluenza 3, vírus sincicial respiratório.

Fonte: SIVEP Gripe

*Dados sujeitos a alterações pelos municípios.

► Medidas Importantes

- Para contenção da transmissibilidade do COVID-19, deverá ser adotada como medida não farmacológica o isolamento domiciliar da pessoa com sintomas respiratórios e das pessoas que residam no mesmo endereço, ainda que estejam assintomáticos, devendo permanecer em isolamento pelo período máximo de 14 (quatorze) dias.
- Considera-se pessoa com sintomas respiratórios, a apresentação de tosse seca, dor de garganta, ou dificuldade respiratória, acompanhada ou não de febre.
- Os indivíduos com febre e/ou sintomas respiratórios são aconselhados a usar a máscara. É importante lavar as mãos com água e sabão ou álcool em gel a 70% antes de colocar a máscara facial. Além disso, deve-se substituir a máscara por uma nova limpa e seca, assim que ela se tornar úmida.
- As pessoas com mais de 60 anos de idade, devem observar o distanciamento social, restringindo seus deslocamentos para realização de atividades estritamente necessárias, evitando transporte de utilização coletiva, viagens e eventos esportivos, artísticos, culturais, científicos, comerciais e religiosos e outros com concentração próxima de pessoas.

► Notificação

NOTIFICAÇÃO IMEDIATA: Todos os casos devem ser registrados por serviços públicos e privados, por meio do preenchimento da ficha de **SRAG HOSPITALIZADO - SIVEP GRIPE**, dentro das primeiras 24 horas a partir da suspeita clínica.

Inserem no SIVEP GRIPE: Aquidauana, Amambai, Caarapó, Campo Grande, Chapadão do Sul, Corumbá, Costa Rica, Coxim, Dois Irmãos do Buriti, Dourados, Fátima do Sul, Jardim, Maracaju, Naviraí, Nioaque, Nova Andradina, Paraíso das Águas, Paranaíba, Ponta Porã, São Gabriel do Oeste, Sidrolândia, Três Lagoas e Sonora.

Demais municípios enviam a ficha ao CIEVS.

Plantão CIEVS 24 horas: (67) 98477-3435

cievs.ms@hotmail.com

Plantão CIEVS Estadual

DISQUE-NOTIFICA

0800-647-1650 (expediente)

(67) 3318-1823 (expediente)

(67) 98477-3435 (ligações, SMS, WhatsApp - 24 horas)

E-NOTIFICA

cievs@saude.ms.gov.br (expediente)

cievs.ms@hotmail.com (24 horas)

ENDEREÇO

Avenida do Poeta Manoel de Barros, Bloco VII
CEP: 79.031-902 - Campo Grande / MS

Visite o painel interativo COVID-19 de Mato Grosso do Sul

<http://mais.saude.ms.gov.br/>

Governador do Estado de Mato Grosso do Sul	Reinaldo Azambuja Silva
Secretário de Estado de Saúde	Geraldo Resende Pereira
Secretária de Estado de Saúde Adjunta	Crhistine Cavalheiro Maymone Gonçalves
Diretoria de Vigilância em Saúde	Larissa Domingues Castilho
Coordenadoria do CIEVS Estadual	Karine Barbosa
Gerência Técnica de Influenza e Doenças Respiratórias	Lívia de Mello Maziero

Elaboração Daniel Henrique Tsuha
Fabrícia Carvalho Chagas
Grazielli Rocha Romera
Lívia de Mello Maziero