

Boletim Epidemiológico

COVID-19

Novembro
2021

22

Vigilância em Saúde / Gerência Técnica de Influenza e Doenças Respiratórias

► Casos de COVID-19 em Mato Grosso do Sul

Casos notificados		Casos confirmados		Casos descartados	
1.102.724	100%	378.097	34,3%	724.405	65,7%

Amostras em análise		Casos sem encerramento nos sistemas pelos municípios	
11	0,0%	211	0,0%

Óbitos	Letalidade
9.674	2,6%

Fonte: SES / MS

*Dados sujeitos a alterações pelos municípios.

Os dados deste boletim epidemiológico foram extraídos das bases dos sistemas de informação oficiais do Ministério da Saúde, SIVEP Gripe e e-SUS VE, gerados às 15hs do dia 21/11/2021 e publicados neste boletim às 10:30hs de 22/11/2021.

▶ Pontos de Testagem Complementares

▶ Drive-Thru COVID-19 em Campo Grande (desativado)

	Testes	Negativos	Positivos	Taxa de positividade
RT-PCR	48.352	34.128	14.224	29,4%
Teste rápido	7.379	6.989	390	5,3%

▶ Drive-Thru COVID-19 em Dourados (desativado)

	Testes	Negativos	Positivos	Taxa de positividade
RT-PCR	16.631	11.229	5.402	32,5%
Teste rápido	12.849	10.212	2.637	20,5%

▶ Drive-Thru COVID-19 em Três Lagoas (desativado)

	Testes	Negativos	Positivos	Taxa de positividade
RT-PCR	10.815	7.685	3.130	28,9%
Teste rápido	7.599	6.487	1.112	14,6%

▶ Drive-Thru COVID-19 em Corumbá

	Testes	Negativos	Positivos	Taxa de positividade
RT-PCR	21.729	13.991	7.738	35,6%
Teste rápido	8.764	6.427	2.337	26,7%

▶ Escola Estadual Lucia Martins Coelho em Campo Grande (desativado)

	Testes	Negativos	Positivos	Taxa de positividade
Teste rápido	49.398	9.092	9.598	19,4%

Fonte: Corpo de Bombeiros Militar, LACEN / MS
*Dados sujeitos a alterações pelos municípios.

▶ Evolução dos Casos Confirmados

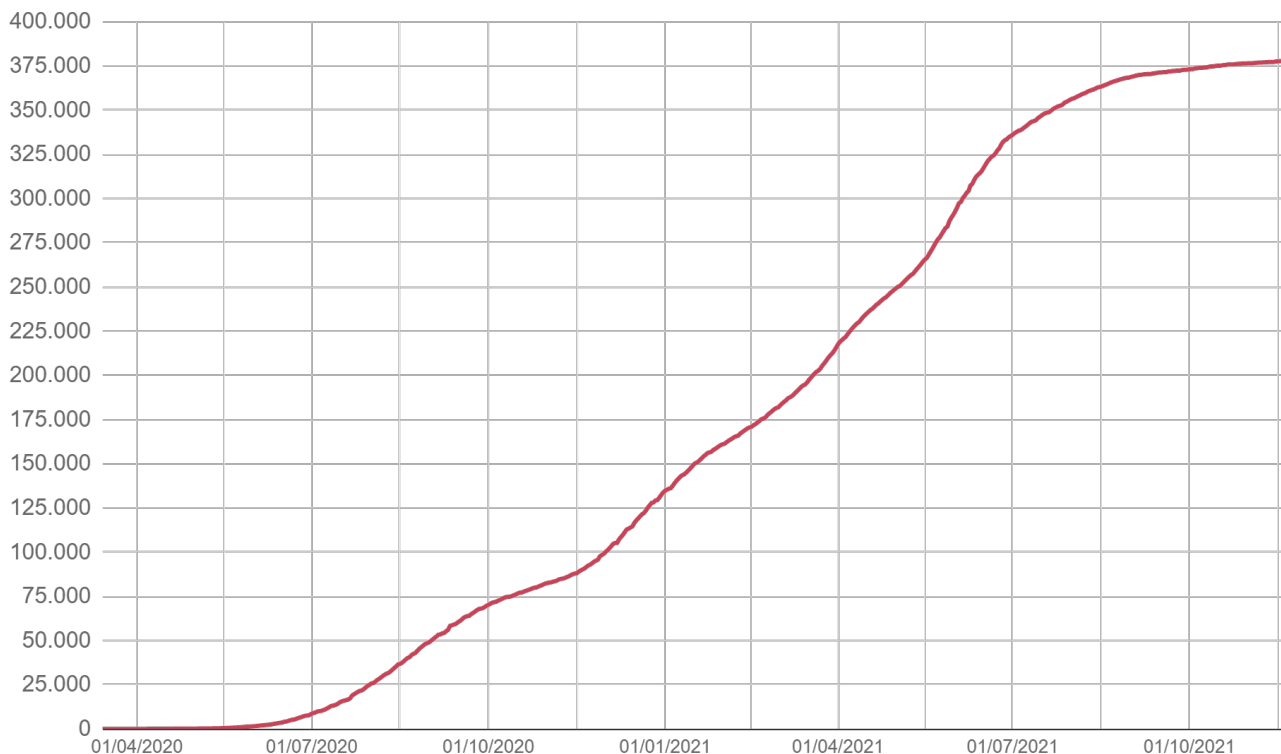
▶ Casos confirmados novos

Dia 21/11/2021	Dia 22/11/2021
377.872	378.097
Casos novos	Média 7 dias
+225	88,1

Fonte: SES / MS

*Dados sujeitos a alterações pelos municípios.

▶ Casos confirmados acumulados

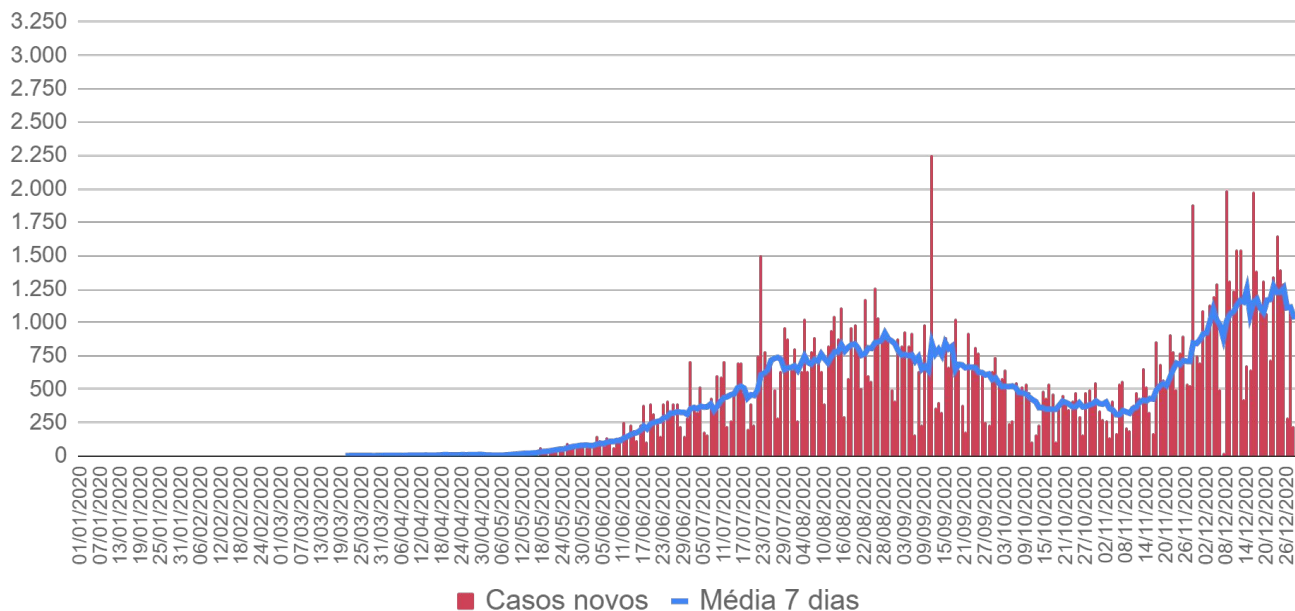


Fonte: SES / MS

*Dados sujeitos a alterações pelos municípios.

► Evolução dos Casos Confirmados

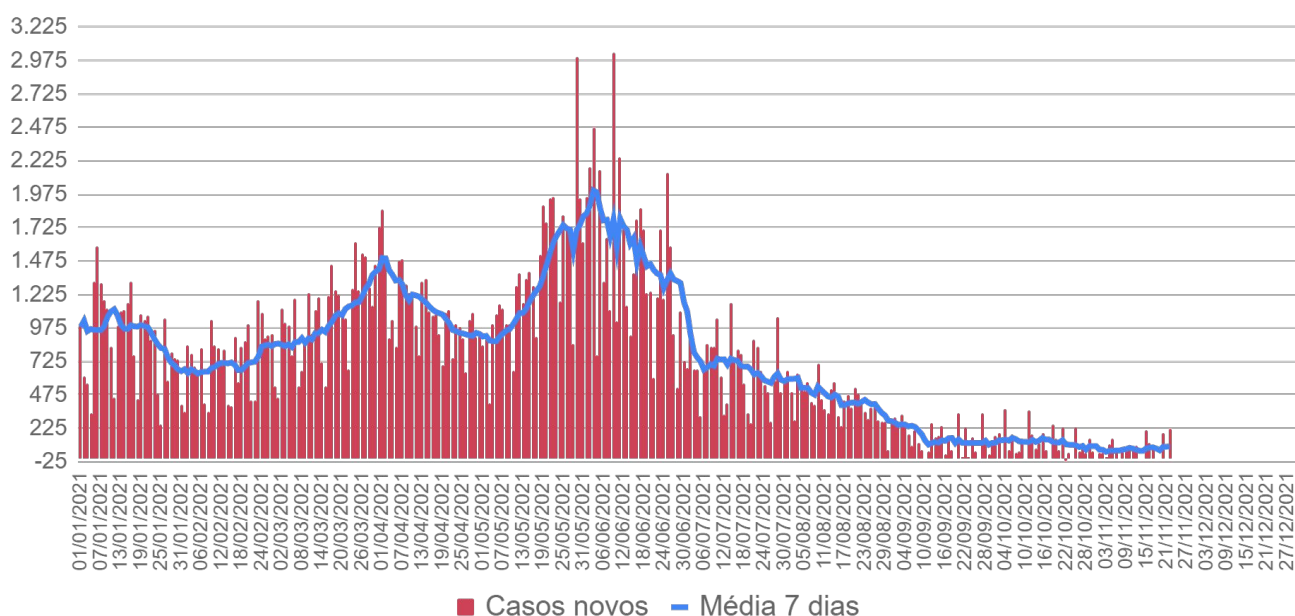
► Casos confirmados por dia - 2020



Fonte: SES / MS

*Dados sujeitos a alterações pelos municípios.

► Casos confirmados por dia - 2021

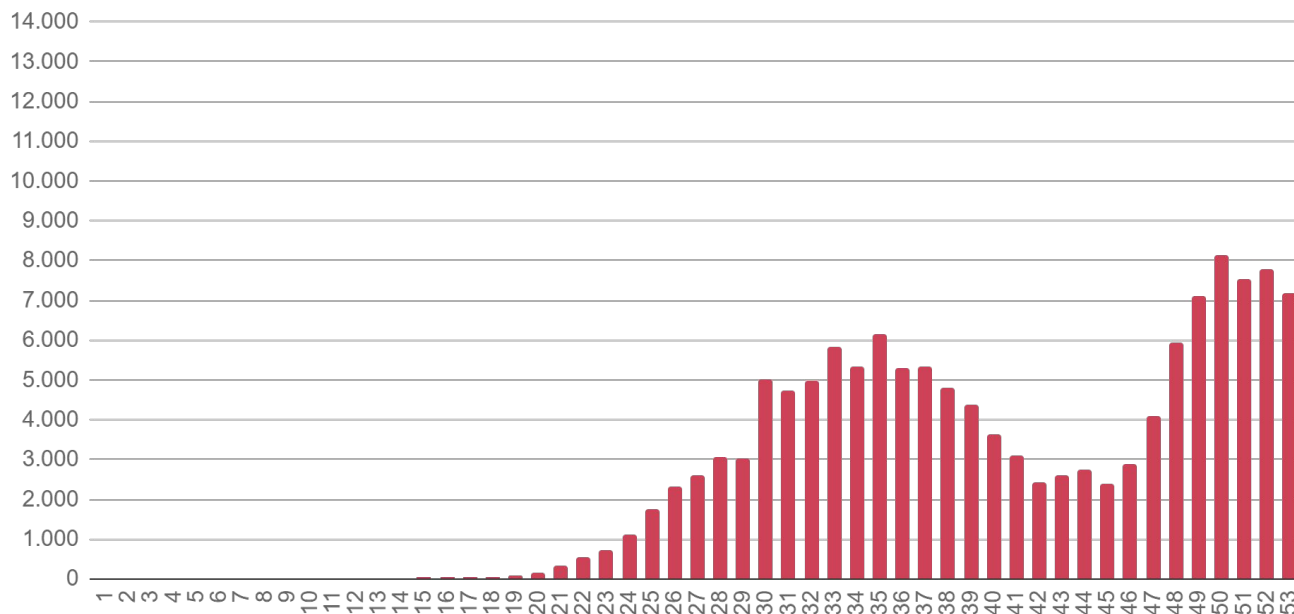


Fonte: SES / MS

*Dados sujeitos a alterações pelos municípios.

▶ Evolução dos Casos Confirmados

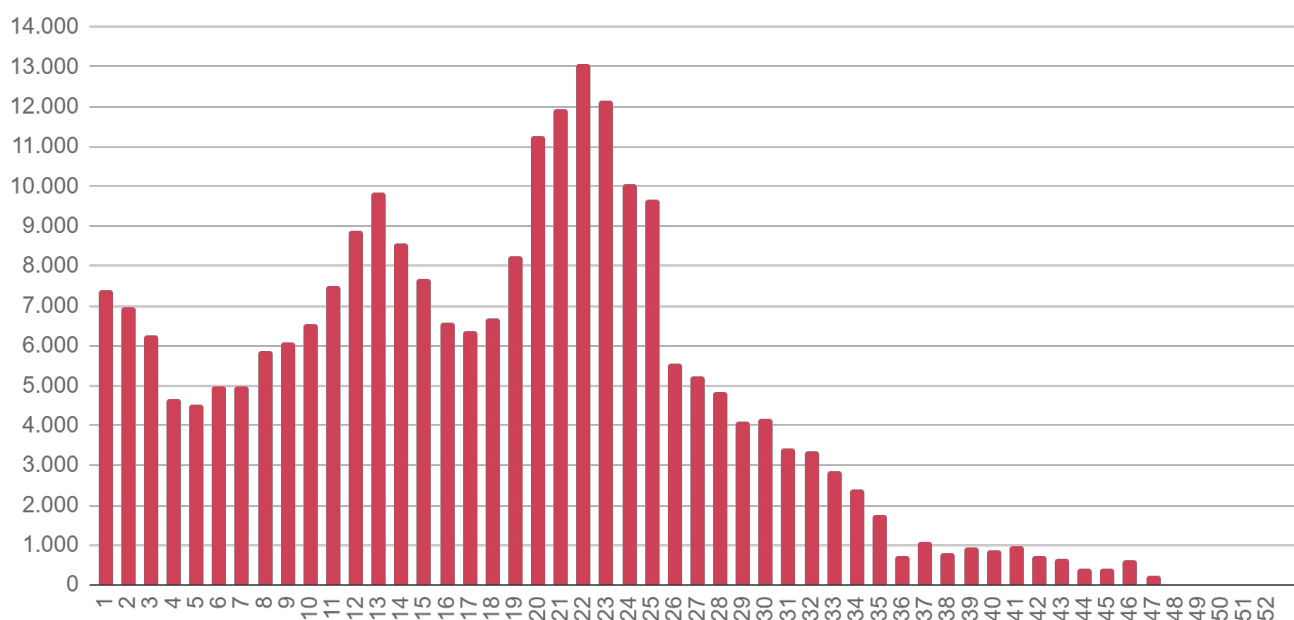
▶ Casos confirmados por semana epidemiológica - 2020



Fonte: SES / MS

*Dados sujeitos a alterações pelos municípios.

▶ Casos confirmados por semana epidemiológica - 2021

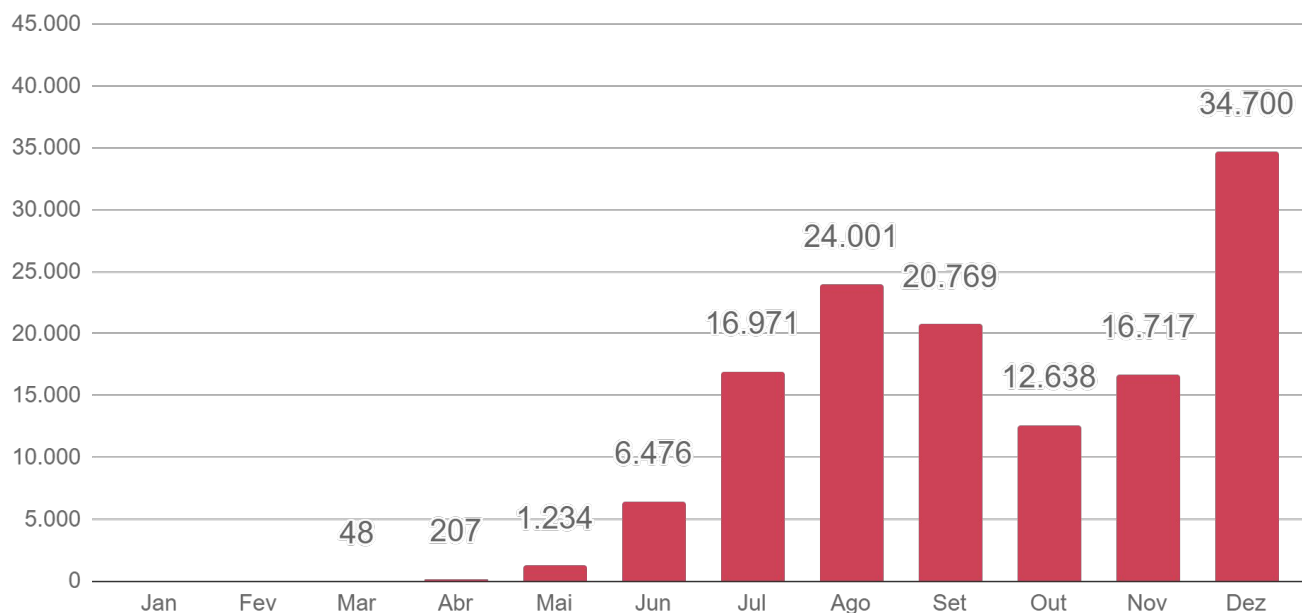


Fonte: SES / MS

*Dados sujeitos a alterações pelos municípios.

► Evolução dos Casos Confirmados

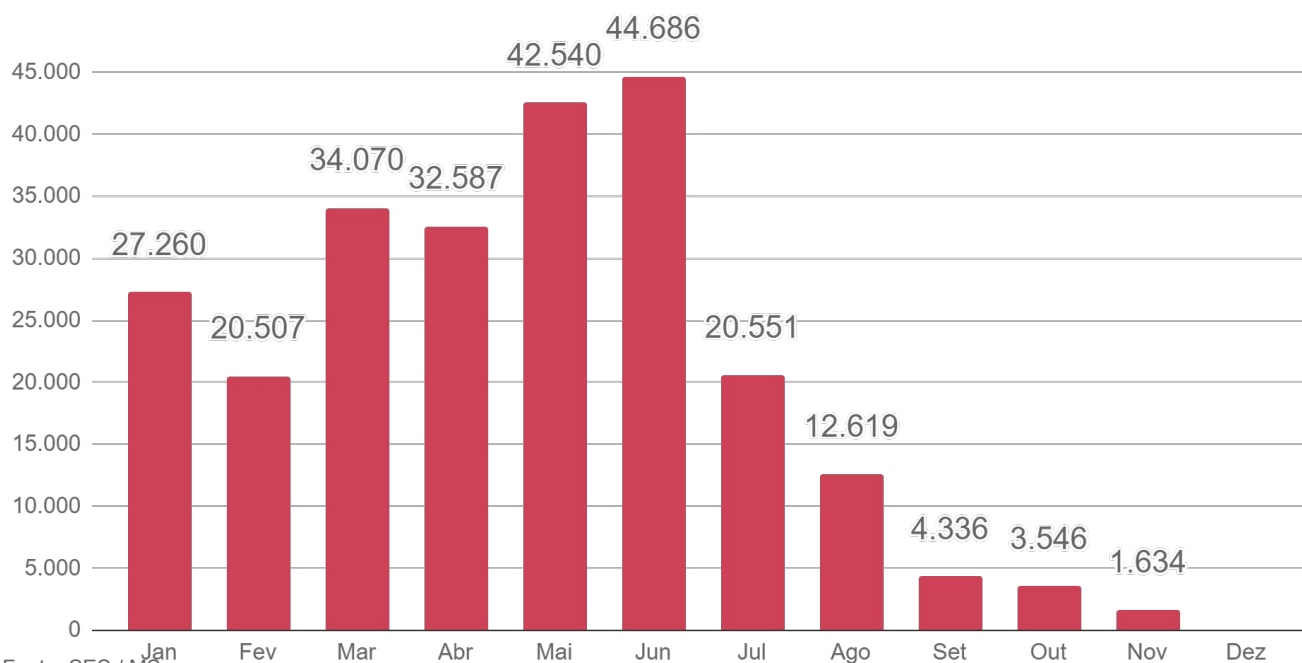
► Casos confirmados por mês - 2020



Fonte: SES / MS

*Dados sujeitos a alterações pelos municípios.

► Casos confirmados por mês - 2021



Fonte: SES / MS

*Dados sujeitos a alterações pelos municípios.

▶ Evolução dos Óbitos

▶ Óbitos novos

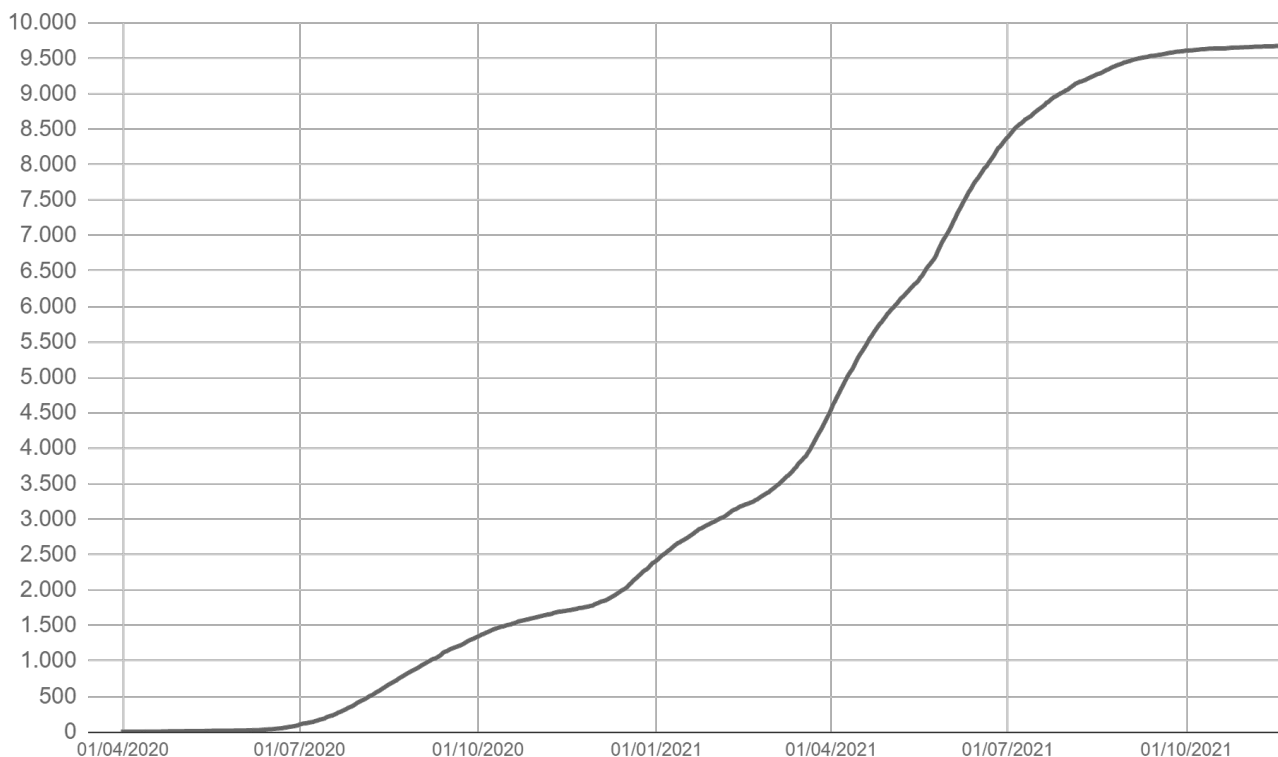
Dia 21/11/2021	Dia 22/11/2021
9.672	9.674
Óbitos novos	Média 7 dias
+2	1,4

Média por data de publicação

Fonte: SES / MS

*Dados sujeitos a alterações pelos municípios.

▶ Óbitos acumulados por data de ocorrência

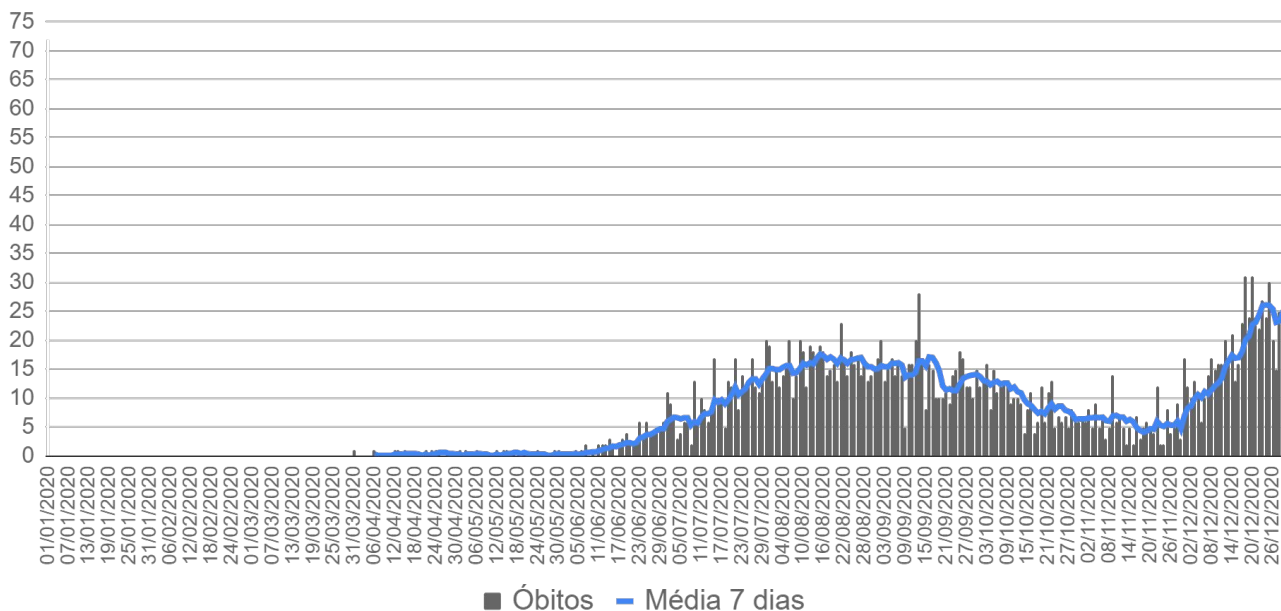


Fonte: SES / MS

*Dados sujeitos a alterações pelos municípios.

► Evolução dos Óbitos

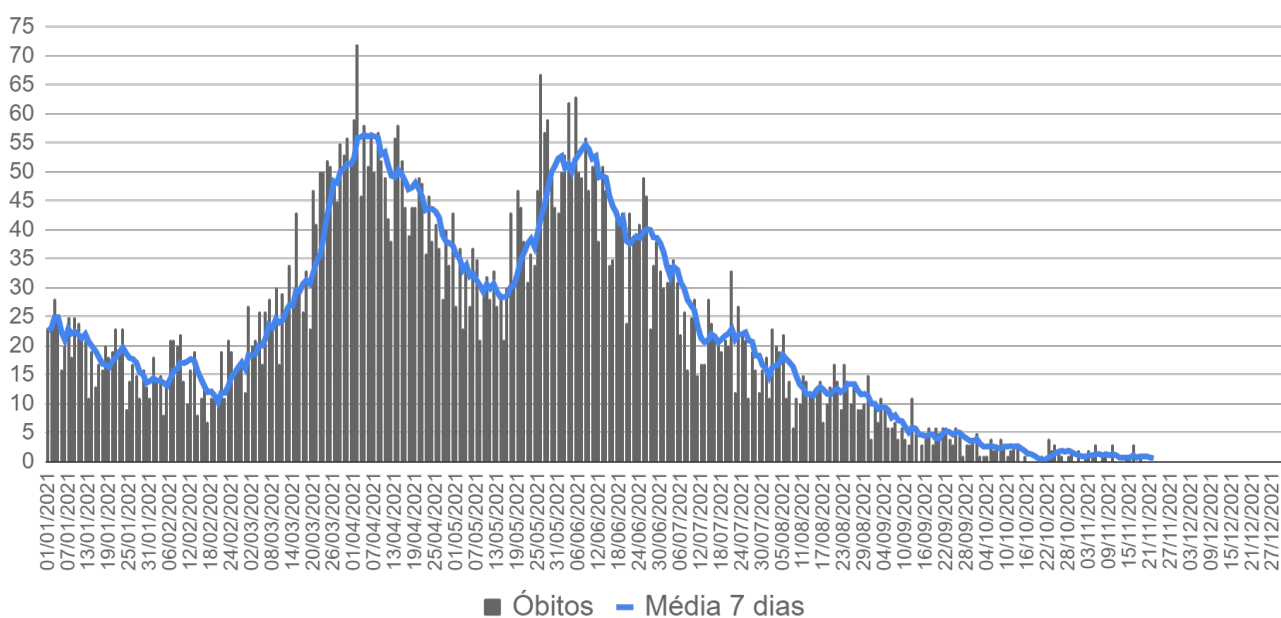
► Óbitos por data de ocorrência - 2020



Fonte: SES / MS

*Dados sujeitos a alterações pelos municípios.

► Óbitos por data de ocorrência - 2021

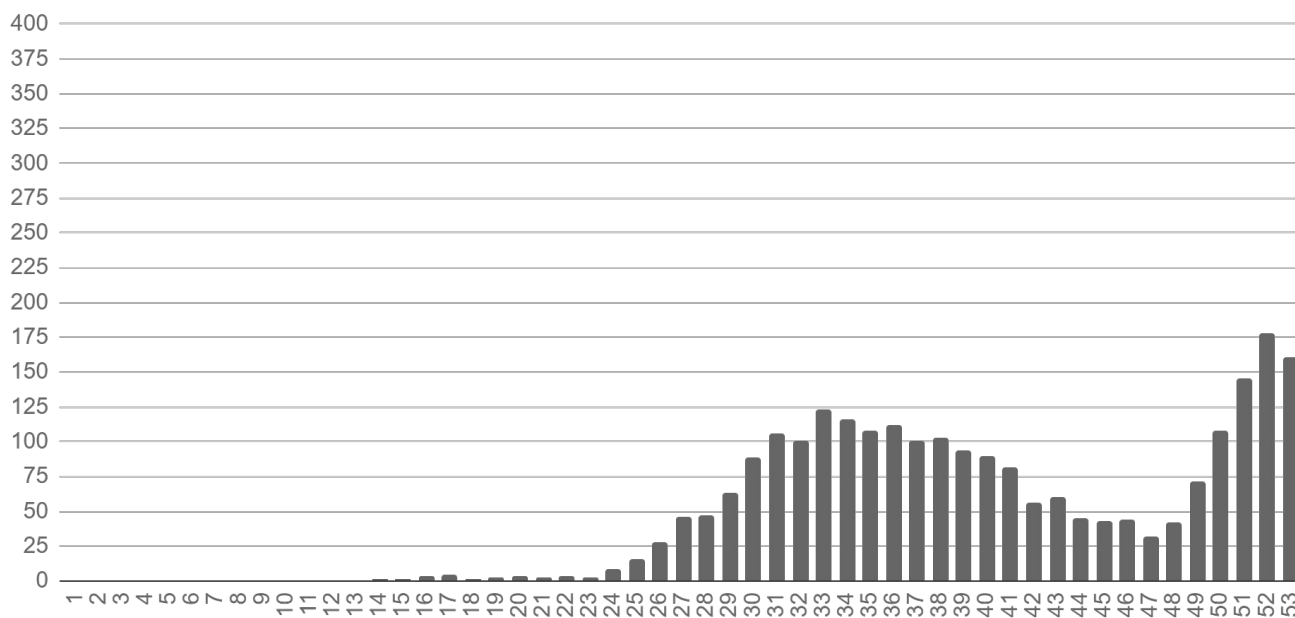


Fonte: SES / MS

*Dados sujeitos a alterações pelos municípios.

▶ Evolução dos Óbitos

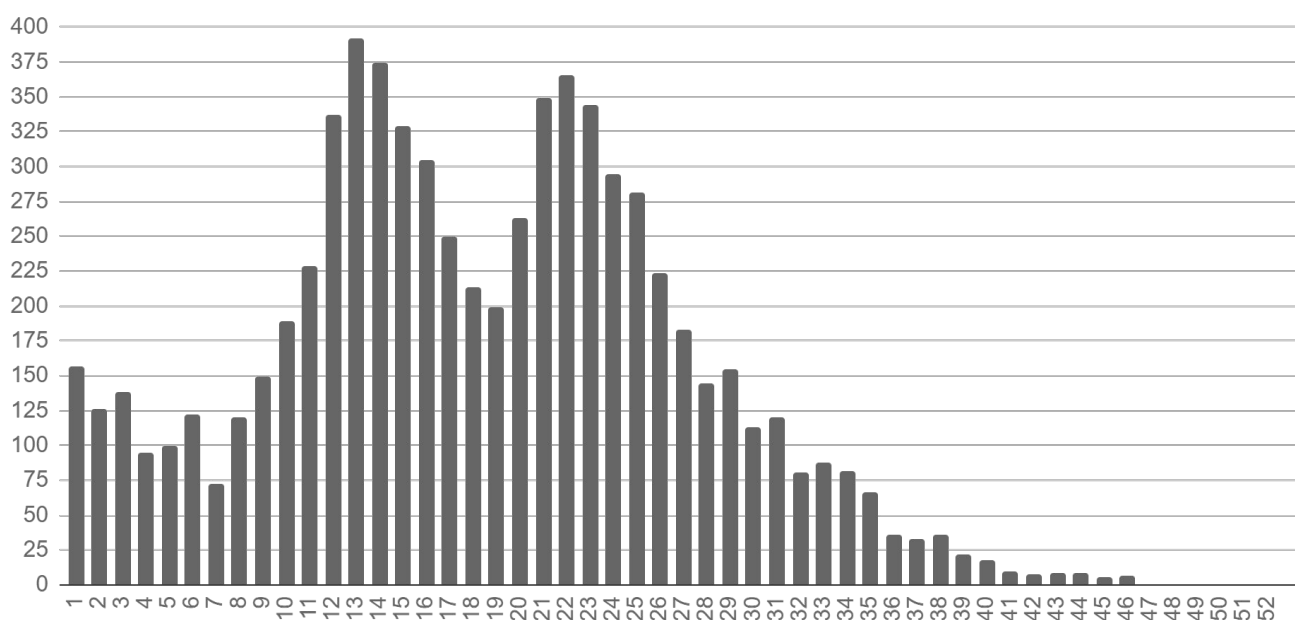
▶ Óbitos por semana epidemiológica de ocorrência - 2020



Fonte: SES / MS

*Dados sujeitos a alterações pelos municípios.

▶ Óbitos por semana epidemiológica de ocorrência - 2021

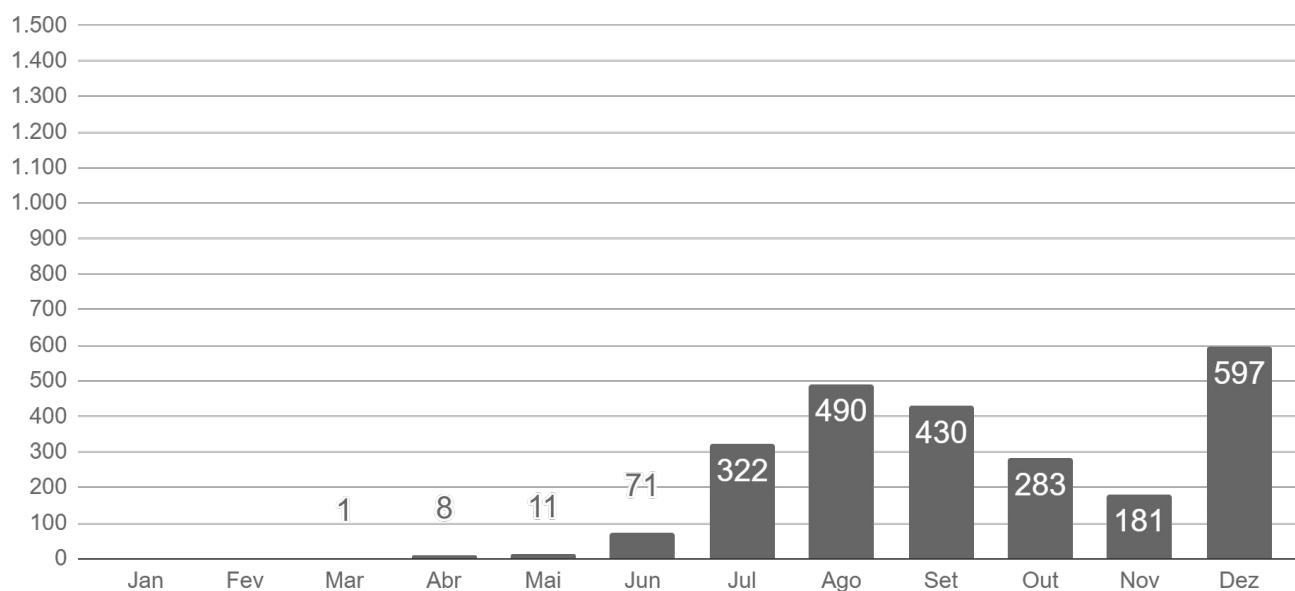


Fonte: SES / MS

*Dados sujeitos a alterações pelos municípios.

► Evolução dos Óbitos

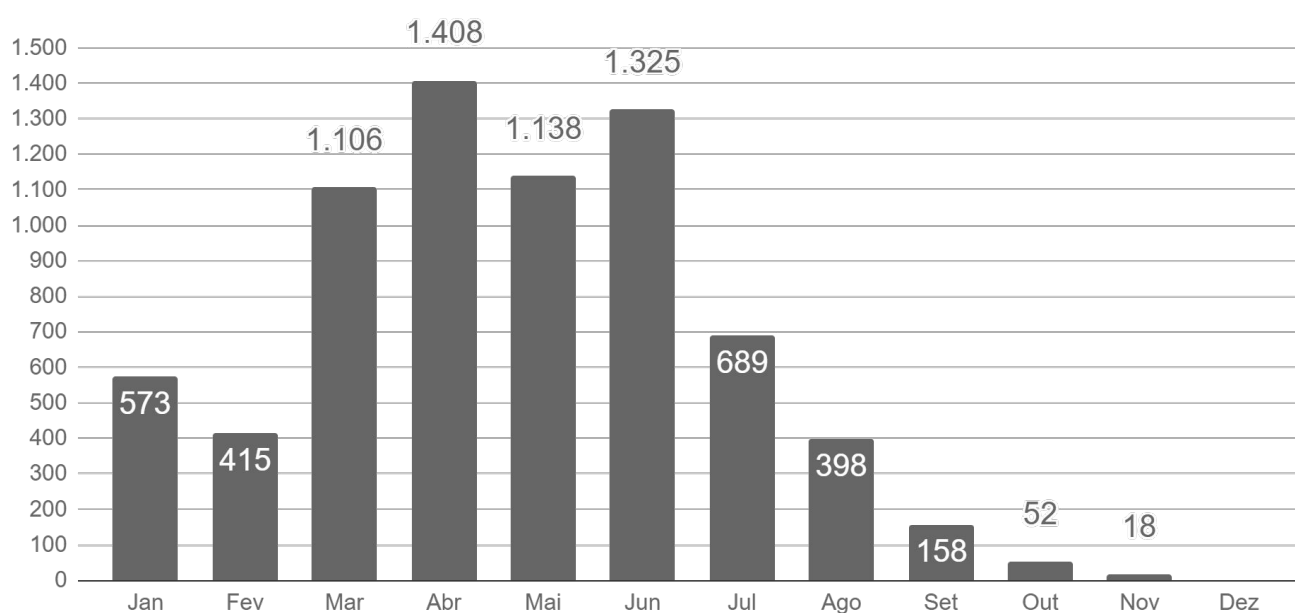
► Óbitos por mês de ocorrência - 2020



Fonte: SES / MS

*Dados sujeitos a alterações pelos municípios.

► Óbitos por mês de ocorrência - 2021



Fonte: SES / MS

*Dados sujeitos a alterações pelos municípios.

► Casos Confirmados Novos

Município	21/11/2021	22/11/2021	Casos novos
Campo Grande	139.630	139.822	+192
Anastácio	2.639	2.650	+11
Miranda	3.085	3.095	+10
Corumbá	15.599	15.608	+9
Dourados	39.076	39.081	+5
Aquidauana	5.691	5.694	+3
Paranaíba	5.211	5.213	+2
Pedro Gomes	660	662	+2
Rio Brillhante	4.996	4.998	+2
Aral Moreira	561	562	+1
Jardim	2.267	2.268	+1
Ponta Porã	10.187	10.188	+1
São Gabriel do Oeste	4.300	4.301	+1
Sonora	2.041	2.042	+1
Vicentina	959	960	+1
Brasilândia	1.286	1.285	-1
Cassilândia	3.114	3.113	-1
Coronel Sapucaia	1.087	1.086	-1
Coxim	4.382	4.381	-1
Itaquiraí	2.235	2.234	-1
Paranhos	658	657	-1
Ribas do Rio Pardo	2.965	2.964	-1
Terenos	1.793	1.792	-1
Inocência	1.140	1.138	-2
Naviraí	9.568	9.565	-3
Três Lagoas	20.176	20.172	-4
Mato Grosso do Sul	377.872	378.097	+225

► COVID-19 na Macrorregião de Campo Grande

Município	Casos notificados	Casos confirmados	Distribuição confirmados	Incidência	Casos sem encerramento
Alcinópolis	1.152	422	0,1%	7.688	
Anastácio	6.667	2.650	0,7%	10.459	
Aquidauana	15.421	5.694	1,5%	11.817	1
Bandeirantes	1.697	645	0,2%	8.859	
Bela Vista	3.350	1.143	0,3%	4.601	1
Bodoquena	1.458	610	0,2%	7.819	
Bonito	7.752	3.234	0,9%	14.437	1
Camapuã	2.976	933	0,2%	6.823	1
Campo Grande	417.392	139.822	37,0%	15.264	163
Caracol	1.007	370	0,1%	5.923	
Chapadão do Sul	14.924	5.306	1,4%	20.023	2
Corguinho	782	270	0,1%	4.385	
Costa Rica	15.024	3.883	1,0%	18.098	
Coxim	12.236	4.381	1,2%	13.059	1
Dois Irmãos do Buriti	3.545	1.115	0,3%	9.656	
Figueirão	662	190	0,1%	6.197	
Guia Lopes da Laguna	2.855	1.069	0,3%	10.960	
Jaraguari	1.144	325	0,1%	4.427	1
Jardim	7.100	2.268	0,6%	8.599	
Maracaju	23.209	6.445	1,7%	13.168	
Miranda	7.805	3.095	0,8%	10.889	2
Nioaque	3.658	1.071	0,3%	7.764	1
Nova Alvorada do Sul	5.981	2.533	0,7%	11.029	2
Paraíso das Águas	1.770	590	0,2%	10.259	
Pedro Gomes	1.702	662	0,2%	8.747	
Porto Murtinho	4.130	1.464	0,4%	8.385	
Ribas do Rio Pardo	11.562	2.964	0,8%	11.711	1
Rio Negro	1.131	547	0,1%	11.496	
Rio Verde de Mato Grosso	4.851	2.199	0,6%	10.981	1
Rochedo	2.131	428	0,1%	8.359	1
São Gabriel do Oeste	11.099	4.301	1,1%	15.550	3
Sidrolândia	15.414	5.535	1,5%	9.105	4
Sonora	6.341	2.042	0,5%	10.130	
Terenos	5.054	1.792	0,5%	7.887	1

Fonte: SES / MS

*Dados sujeitos a alterações pelos municípios.

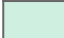
 Municípios com casos novos

► COVID-19 na Macrorregião de Dourados

Município	Casos notificados	Casos confirmados	Distribuição confirmados	Incidência	Casos sem encerramento
Amambai	9.817	3.470	0,9%	8.622	1
Anaurilândia	1.309	565	0,1%	6.198	
Angélica	3.736	1.400	0,4%	12.634	1
Antônio João	1.900	551	0,1%	6.067	
Aral Moreira	2.194	562	0,1%	4.492	
Batayporã	3.547	1.104	0,3%	9.711	
Caarapó	10.482	4.160	1,1%	13.417	
Coronel Sapucaia	2.997	1.086	0,3%	7.030	2
Deodápolis	4.768	1.969	0,5%	15.096	
Douradina	1.669	630	0,2%	10.456	
Dourados	117.052	39.081	10,3%	17.142	5
Eldorado	2.856	1.350	0,4%	10.846	1
Fátima do Sul	8.470	2.822	0,7%	14.735	1
Glória de Dourados	2.860	1.251	0,3%	12.593	
Iguatemi	2.577	1.050	0,3%	6.452	
Itaporã	6.087	2.019	0,5%	7.924	
Itaquiraí	4.503	2.234	0,6%	10.341	
Ivinhema	10.073	4.829	1,3%	20.746	
Japorã	823	223	0,1%	2.379	
Jateí	1.393	491	0,1%	12.229	
Juti	1.399	653	0,2%	9.518	1
Laguna Carapã	1.891	624	0,2%	8.324	
Mundo Novo	6.375	2.408	0,6%	12.962	
Naviraí	22.181	9.565	2,5%	16.934	3
Nova Andradina	14.790	4.114	1,1%	7.339	
Novo Horizonte do Sul	1.612	499	0,1%	14.033	
Paranhos	1.417	657	0,2%	4.507	
Ponta Porã	29.255	10.188	2,7%	10.688	8
Rio Brillhante	12.510	4.998	1,3%	12.867	1
Sete Quedas	2.040	796	0,2%	7.404	
Tacuru	2.745	794	0,2%	6.732	
Taquarussu	2.089	272	0,1%	7.581	
Vicentina	2.560	960	0,3%	15.699	

Fonte: SES / MS

*Dados sujeitos a alterações pelos municípios.

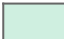
 Municípios com casos novos

► COVID-19 na Macrorregião de Três Lagoas

Município	Casos notificados	Casos confirmados	Distribuição confirmados	Incidência	Casos sem encerramento
Água Clara	6.838	2.947	0,8%	18.390	
Aparecida do Taboado	7.877	3.660	1,0%	13.871	
Bataguassu	6.975	3.498	0,9%	14.809	
Brasilândia	3.381	1.285	0,3%	10.858	
Cassilândia	9.976	3.113	0,8%	14.110	
Inocência	3.373	1.138	0,3%	15.041	
Paranaíba	15.033	5.213	1,4%	12.295	
Santa Rita do Pardo	2.004	645	0,2%	8.115	6
Selvíria	1.556	662	0,2%	10.099	
Três Lagoas	68.385	20.172	5,3%	16.120	3

Fonte: SES / MS

*Dados sujeitos a alterações pelos municípios.

 Municípios com casos novos

► COVID-19 na Macrorregião de Corumbá

Município	Casos notificados	Casos confirmados	Distribuição confirmados	Incidência	Casos sem encerramento
Corumbá	46.867	15.608	4,1%	13.853	2
Ladário	7.500	2.783	0,7%	11.577	

Fonte: SES / MS

*Dados sujeitos a alterações pelos municípios.

 Municípios com casos novos

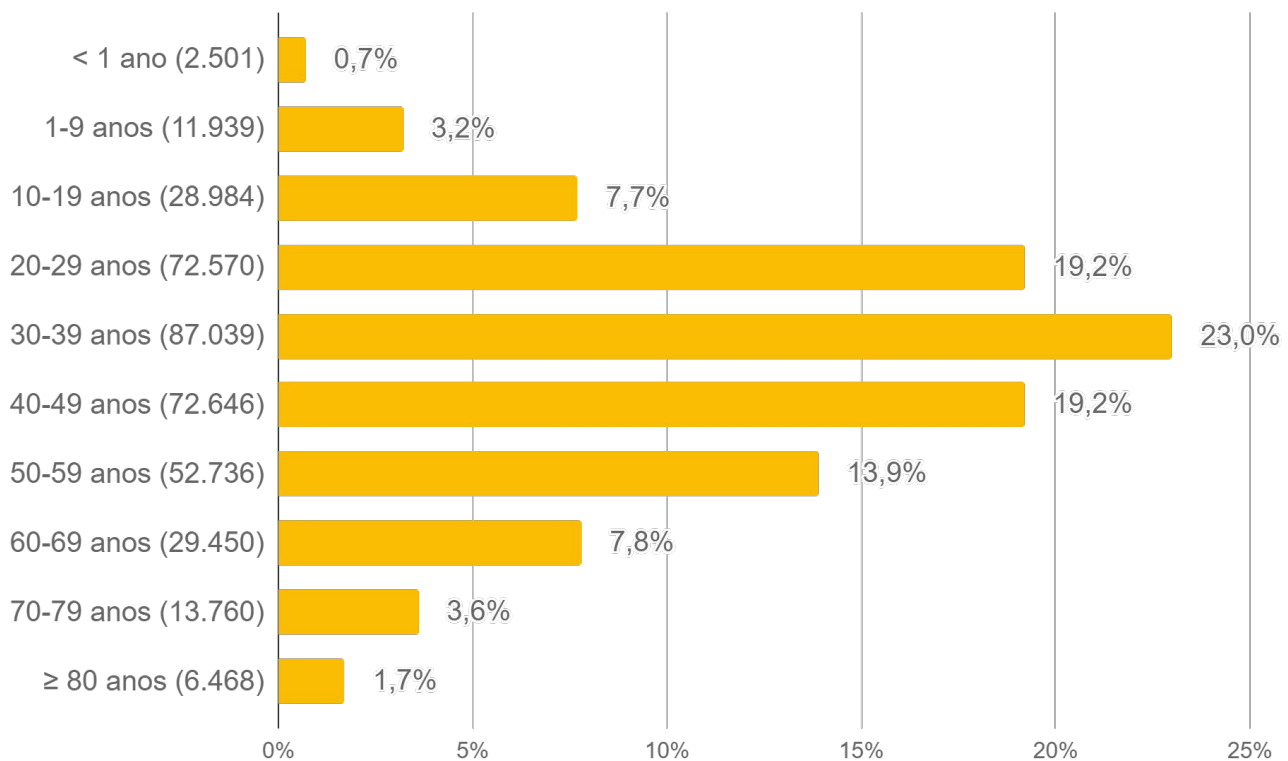
► Cálculo da taxa de incidência

$$\text{Taxa de incidência} = \frac{\text{casos confirmados}}{\text{população}} \times 100 \text{ mil habitantes}$$

► Casos sem encerramento

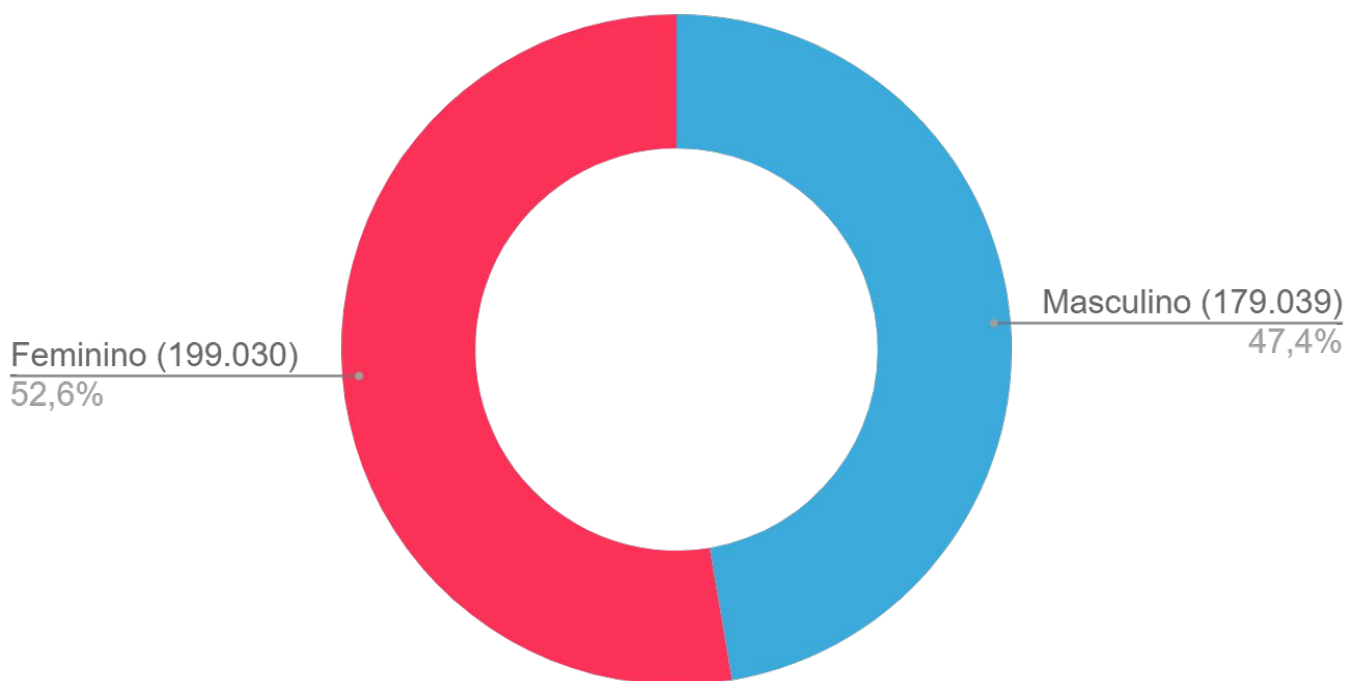
Casos sem encerramento são notificações que estão aguardando resultados de exames laboratoriais ou ainda não foram encerrados pelos municípios nos sistemas de informação e-SUS VE ou SIVEP Gripe.

▶ Perfil dos Casos Confirmados



Fonte: SES / MS

*Dados sujeitos a alterações pelos municípios.



Fonte: SES / MS

*Dados sujeitos a alterações pelos municípios.

► Casos Confirmados por Tipo de Teste

► Tipos de confirmação

Clínico	Clínico-epidemiológico	Clínico-imagem	Laboratorial
971 (0,3%)	3.632 (1,0%)	971 (0,3%)	372.523 (98,5%)

► Confirmação laboratorial

- **RT-PCR:** O diagnóstico laboratorial para identificação do vírus SARS-CoV-2 é realizado por meio das técnicas de RT-PCR em tempo real e sequenciamento parcial ou total do genoma viral.
- **Teste rápido:** O teste rápido é utilizado para detecção anticorpos IgM e IgG contra o coronavírus e tem por base a metodologia de cromatografia de fluxo lateral. São testes qualitativos para triagem e auxílio diagnóstico.
- **Sorologia:** Detecta a presença de anticorpos específicos de Classe IgA, IgM e/ou IgG contra o vírus SARS-CoV-2 pela metodologia de enzima-imunoensaio ou imunoensaio por quimioluminescência. São testes quantitativos, que fornecem dados adicionais para a interpretação dos resultados.
- **Não informado:** Quando não foi realizado o devido preenchimento pelo município notificador nos sistemas de informação oficiais (e-SUS VE e SIVEP Gripe).

Município	RT-PCR		Teste Rápido		Sorologia		Não Informado		Total
Água Clara	1.466	49,8%	1.404	47,7%			75	2,5%	2.945
Alcinópolis	128	30,6%	273	65,3%	1	0,2%	16	3,8%	418
Amambai	2.467	73,4%	725	21,6%	2	0,1%	167	5,0%	3.361
Anastácio	1.610	61,2%	997	37,9%	1		24	0,9%	2.632
Anaurilândia	232	41,5%	314	56,2%	1	0,2%	12	2,1%	559
Angélica	896	63,4%	436	30,9%			81	5,7%	1.413
Antônio João	335	61,4%	189	34,6%			22	4,0%	546
Aparecida do Taboado	1.218	33,4%	2.337	64,1%	1		91	2,5%	3.647
Aquidauana	3.111	54,8%	2.437	42,9%	11	0,2%	120	2,1%	5.679
Aral Moreira	195	34,8%	349	62,3%	1	0,2%	15	2,7%	560
Bandeirantes	308	47,9%	328	51,0%	1	0,2%	6	0,9%	643
Bataguassu	395	11,3%	2.910	83,5%	2	0,1%	179	5,1%	3.486
Batayporã	599	54,5%	480	43,6%			21	1,9%	1.100
Bela Vista	553	48,9%	494	43,7%			83	7,3%	1.130

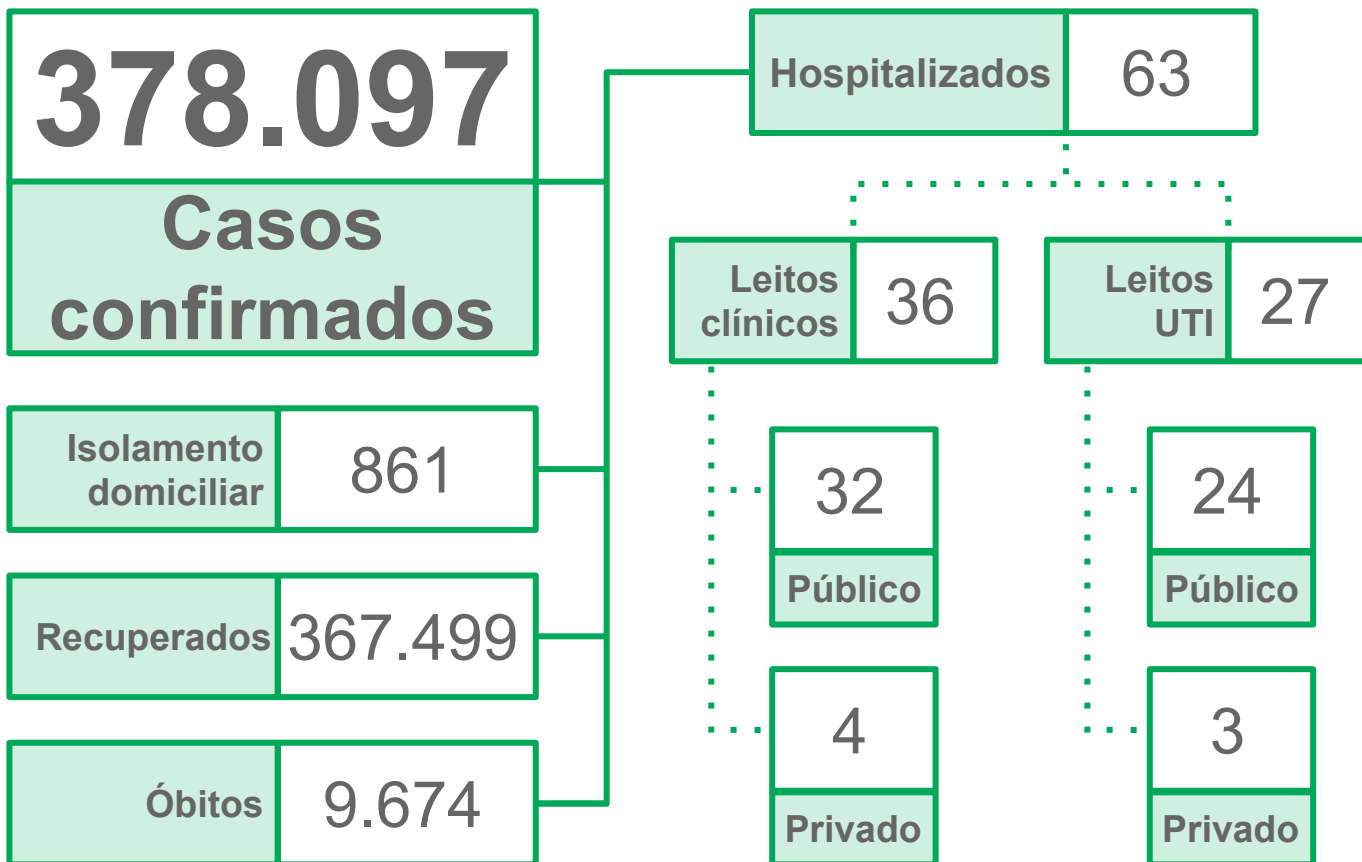
► Casos Confirmados por Tipo de Teste

Município	RT-PCR		Teste Rápido		Sorologia		Não Informado		Total
	Quantidade	Porcentagem	Quantidade	Porcentagem	Quantidade	Porcentagem	Quantidade	Porcentagem	
Bodoquena	297	49,5%	295	49,2%			8	1,3%	600
Bonito	1.301	40,3%	1.844	57,2%	2	0,1%	79	2,4%	3.226
Brasilândia	493	38,5%	745	58,2%			43	3,4%	1.281
Caarapó	1.320	31,7%	2.694	64,8%	6	0,1%	138	3,3%	4.158
Camapuã	785	84,3%	126	13,5%	3	0,3%	17	1,8%	931
Campo Grande	82.764	61,1%	44.031	32,5%	2.269	1,7%	6.417	4,7%	135.481
Caracol	175	47,3%	185	50,0%			10	2,7%	370
Cassilândia	300	9,7%	2.631	85,3%	26	0,8%	129	4,2%	3.086
Chapadão do Sul	2.612	49,3%	2.511	47,4%	4	0,1%	168	3,2%	5.295
Corguinho	239	88,8%	28	10,4%			2	0,7%	269
Coronel Sapucaia	505	46,6%	565	52,1%	3	0,3%	11	1,0%	1.084
Corumbá	8.396	53,9%	6.506	41,8%	29	0,2%	643	4,1%	15.574
Costa Rica	2.307	59,4%	1.495	38,5%			80	2,1%	3.882
Coxim	2.133	49,1%	2.020	46,5%	4	0,1%	185	4,3%	4.342
Deodópolis	562	28,6%	1.337	68,0%			67	3,4%	1.966
Dois Irmãos do Buriti	423	38,0%	679	61,0%	1	0,1%	11	1,0%	1.114
Douradina	307	49,4%	290	46,6%	1	0,2%	24	3,9%	622
Dourados	18.514	47,4%	18.944	48,5%	53	0,1%	1.511	3,9%	39.022
Eldorado	850	63,1%	399	29,6%	3	0,2%	95	7,1%	1.347
Fátima do Sul	1.623	57,6%	1.120	39,7%	1		76	2,7%	2.820
Figueirão	54	32,5%	101	60,8%			11	6,6%	166
Glória de Dourados	382	30,7%	815	65,4%			49	3,9%	1.246
Guia Lopes da Laguna	722	67,6%	334	31,3%	1	0,1%	11	1,0%	1.068
Iguatemi	593	56,6%	358	34,2%			97	9,3%	1.048
Inocência	997	87,8%	94	8,3%	1	0,1%	44	3,9%	1.136
Itaporã	1.246	61,7%	697	34,5%			75	3,7%	2.018
Itaquiraí	434	19,5%	1.716	77,1%			77	3,5%	2.227
Ivinhema	1.986	41,2%	2.708	56,1%	5	0,1%	126	2,6%	4.825
Japorã	78	35,8%	132	60,6%			8	3,7%	218
Jaraguari	206	65,2%	85	26,9%			25	7,9%	316
Jardim	1.320	58,5%	879	38,9%	1		58	2,6%	2.258
Jateí	268	55,0%	213	43,7%			6	1,2%	487
Juti	432	66,6%	207	31,9%			10	1,5%	649

► Casos Confirmados por Tipo de Teste

Município	RT-PCR		Teste Rápido		Sorologia		Não Informado		Total
Ladário	1.937	70,2%	780	28,3%			44	1,6%	2.761
Laguna Carapã	261	42,0%	328	52,7%	1	0,2%	32	5,1%	622
Maracaju	2.221	34,5%	3.964	61,6%	14	0,2%	240	3,7%	6.439
Miranda	1.995	64,5%	980	31,7%	10	0,3%	106	3,4%	3.091
Mundo Novo	662	27,7%	1.585	66,3%			143	6,0%	2.390
Naviraí	3.501	36,7%	5.431	56,9%	7	0,1%	613	6,4%	9.552
Nioaque	598	56,2%	436	40,9%			31	2,9%	1.065
Nova Alvorada do Sul	1.851	73,5%	590	23,4%			76	3,0%	2.517
Nova Andradina	1.803	44,0%	1.843	45,0%	2		450	11,0%	4.098
Novo Horizonte do Sul	76	15,3%	417	83,9%			4	0,8%	497
Paraíso das Águas	342	58,3%	201	34,2%			44	7,5%	587
Paranaíba	996	21,0%	3.577	75,3%	1		176	3,7%	4.750
Paranhos	389	59,2%	179	27,2%			89	13,5%	657
Pedro Gomes	245	37,2%	398	60,5%			15	2,3%	658
Ponta Porã	3.408	33,6%	6.428	63,4%	30	0,3%	271	2,7%	10.137
Porto Murtinho	583	40,0%	834	57,3%			39	2,7%	1.456
Ribas do Rio Pardo	1.067	36,1%	1.834	62,1%			53	1,8%	2.954
Rio Brilhante	3.557	71,2%	1.303	26,1%	2		131	2,6%	4.993
Rio Negro	379	69,3%	162	29,6%			6	1,1%	547
Rio Verde de Mato Grosso	994	45,2%	1.147	52,2%	5	0,2%	51	2,3%	2.197
Rochedo	266	62,4%	159	37,3%			1	0,2%	426
Santa Rita do Pardo	130	21,0%	473	76,3%	1	0,2%	16	2,6%	620
São Gabriel do Oeste	1.988	46,3%	2.169	50,5%	13	0,3%	126	2,9%	4.296
Selvíria	236	35,7%	394	59,6%			31	4,7%	661
Sete Quedas	494	62,2%	231	29,1%	1	0,1%	68	8,6%	794
Sidrolândia	1.099	19,9%	4.115	74,4%	27	0,5%	287	5,2%	5.528
Sonora	729	37,3%	1.105	56,5%	2	0,1%	119	6,1%	1.955
Tacuru	430	54,3%	298	37,6%			64	8,1%	792
Taquarussu	87	32,5%	170	63,4%			11	4,1%	268
Terenos	1.343	75,2%	400	22,4%	5	0,3%	37	2,1%	1.785
Três Lagoas	9.780	48,6%	9.087	45,1%	30	0,1%	1.231	6,1%	20.128
Vicentina	433	46,1%	465	49,5%	1	0,1%	41	4,4%	940
Total	192.017	51,6%	161.940	43,5%	2.586	0,7%	15.869	4,3%	372.412

► Situação Atual dos Casos Confirmados



Fonte: SES / MS

*Dados sujeitos a alterações pelos municípios.

► Casos ativos



Fonte: SES / MS

*Dados sujeitos a alterações pelos municípios.

► Ocupação de Leitos Hospitalares

► Ocupação de leitos públicos por COVID-19

	Leitos clínicos		Leitos UTI	
	Adulto	Pediátrico	Adulto	Pediátrico
Leitos existentes	664	109	179	5
Casos confirmados	26	6	20	4
Casos suspeitos	12	4	9	0
Taxa de ocupação	38 (6%)	10 (9%)	29 (16%)	4 (80%)

Fonte: CORE, Central de Regulação de Campo Grande, Central de Regulação de Dourados, CNES e Resolução 246 CIB/MS, Outubro/2021
 *Dados sujeitos a alterações pelos municípios.

► Ocupação de leitos privados por COVID-19

	Leitos clínicos		Leitos UTI	
	Adulto	Pediátrico	Adulto	Pediátrico
Leitos existentes	96	14	23	1
Casos confirmados	4	0	3	0
Casos suspeitos	6	0	2	0
Taxa de ocupação	10 (10%)	0 (0%)	5 (22%)	0 (0%)

Fonte: COVID Hospitalar
 *Dados sujeitos a alterações pelos municípios.

$$\text{Taxa de ocupação (\%)} = \frac{\text{casos confirmados} + \text{casos suspeitos de COVID-19}}{\text{leitos existentes}}$$

► Ocupação de Leitos Hospitalares

► Ocupação de leitos UTI SUS por macrorregião de internação

	Leitos UTI SUS Ofertados Global ¹	Confirmados COVID-19	Suspeitos COVID-19	Não COVID-19 ²	Ocupação Global ³
Macrorregião Campo Grande⁴	228	3%	2%	49%	54%
Macrorregião Dourados⁵	95	13%	2%	48%	63%
Macrorregião Três Lagoas	35	3%	6%	40%	49%
Macrorregião Corumbá	17	6%	0%	41%	47%

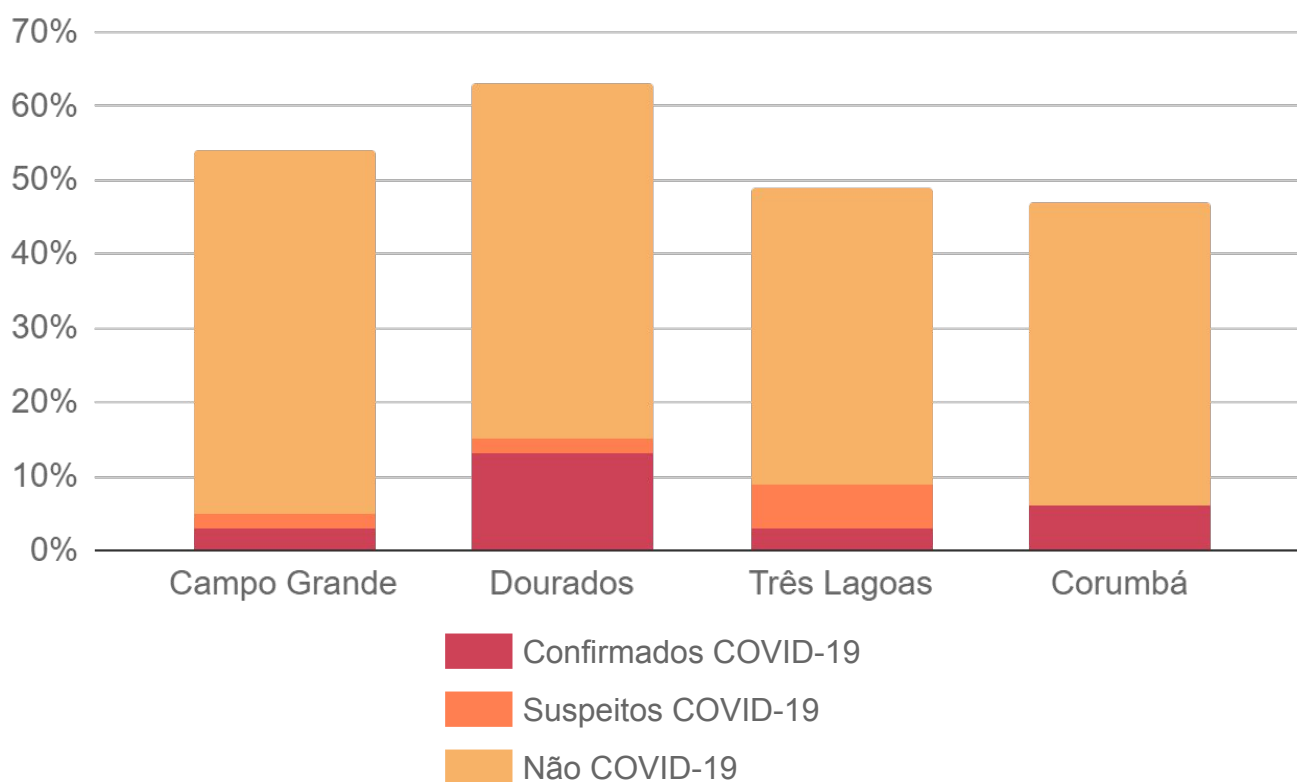
1) Global: representa todos os leitos UTI, incluindo leitos UTI para COVID-19 e UTI geral.

2) Não COVID-19: representa os leitos UTI geral + leitos UTI para COVID-19 que possuem pacientes internados por outros agravos.

3) O excedente da capacidade, quando houver, representa pacientes em leitos COVID-19 ainda não habilitados pelo SUS, mantidos pelas secretarias municipais e estadual de saúde.

4) Dados informados pelos NIR dos estabelecimentos hospitalares do município de Campo Grande

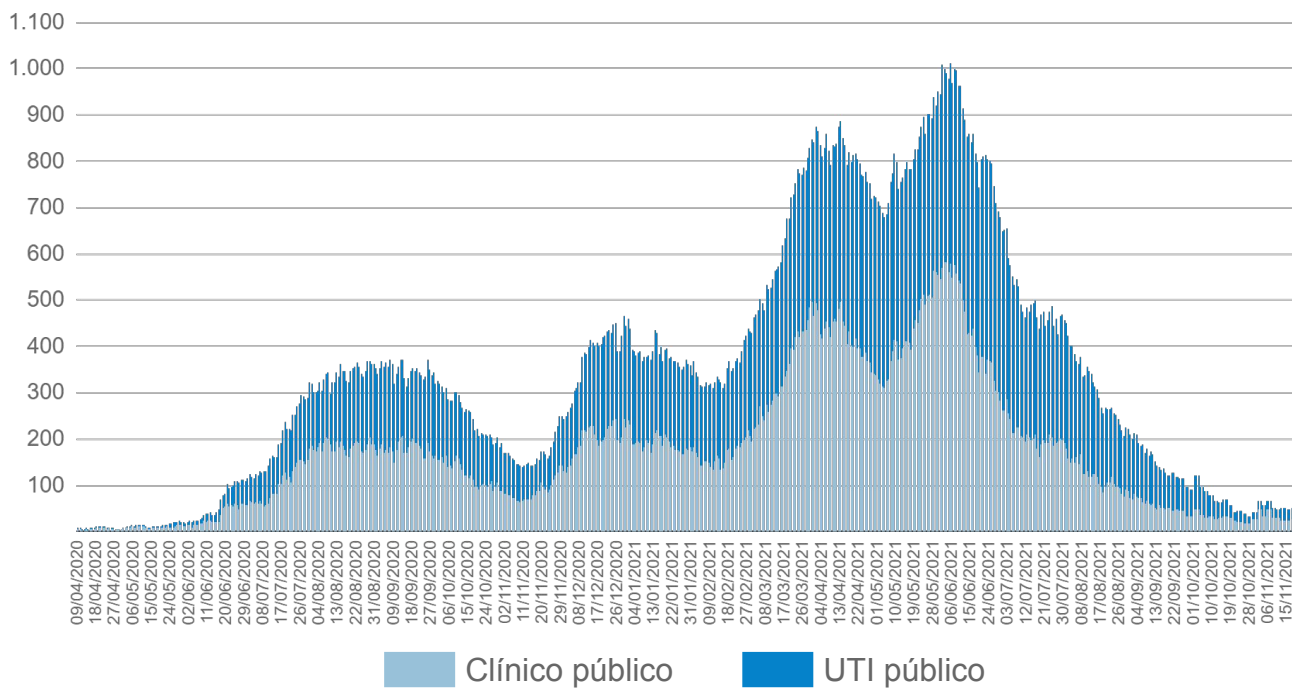
5) Dados referentes aos hospitais do município de Dourados são fornecidos pela Central de Regulação de Dourados.



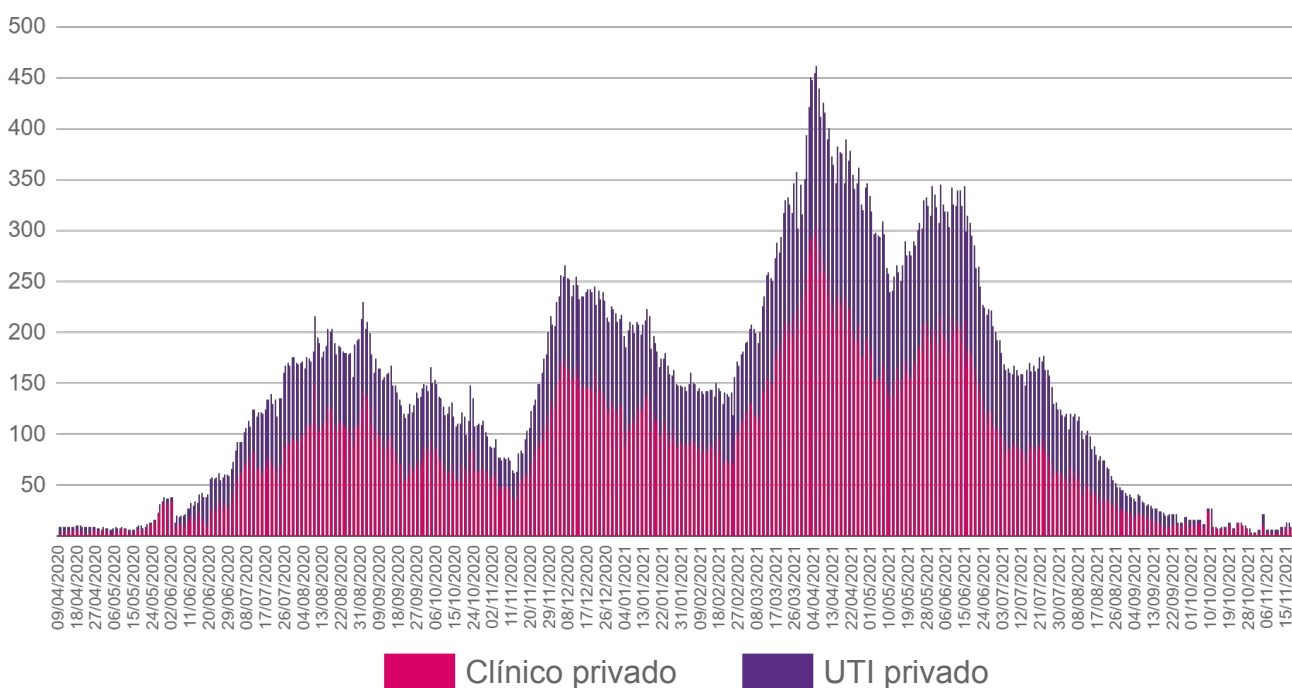
Fonte: CORE, Central de Regulação de Campo Grande, Central de Regulação de Dourados, CNES e Resolução 246 CIB/MS, Outubro/2021
*Dados sujeitos a alterações pelos municípios.

► Ocupação de Leitos Hospitalares

► Evolução da ocupação de leitos públicos



► Evolução da ocupação de leitos privados



Fonte: SES / MS

*Dados sujeitos a alterações pelos municípios.

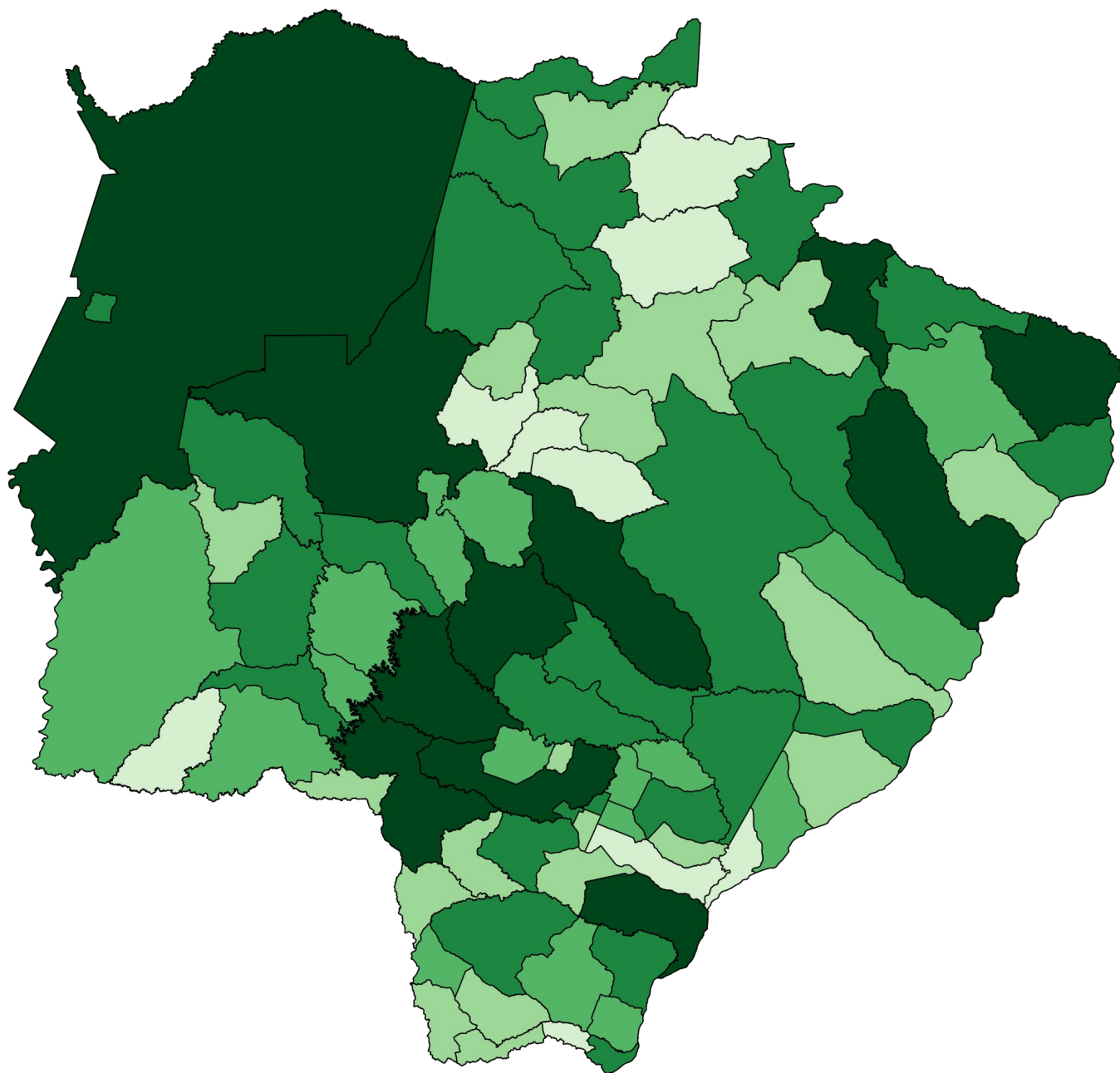
► Frequência e Distribuição dos Casos Confirmados

► Em ordem decrescente de casos confirmados

	Município	Casos	%
	Mato Grosso do Sul	378.097	100%
1 =	Campo Grande	139.822	37,0%
2 =	Dourados	39.081	10,3%
3 =	Três Lagoas	20.172	5,3%
4 =	Corumbá	15.608	4,1%
5 =	Ponta Porã	10.188	2,7%
6 =	Naviraí	9.565	2,5%
7 =	Maracaju	6.445	1,7%
8 =	Aquidauana	5.694	1,5%
9 =	Sidrolândia	5.535	1,5%
10 =	Chapadão do Sul	5.306	1,4%
11 =	Paranaíba	5.213	1,4%
12 =	Rio Brilhante	4.998	1,3%
13 =	Ivinhema	4.829	1,3%
14 =	Coxim	4.381	1,2%
15 =	São Gabriel do Oeste	4.301	1,1%
16 =	Caarapó	4.160	1,1%
17 =	Nova Andradina	4.114	1,1%
18 =	Costa Rica	3.883	1,0%
19 =	Aparecida do Taboado	3.660	1,0%
20 =	Bataguassu	3.498	0,9%
21 =	Amambai	3.470	0,9%
22 =	Bonito	3.234	0,9%
23 =	Cassilândia	3.113	0,8%
24 =	Miranda	3.095	0,8%
25 =	Ribas do Rio Pardo	2.964	0,8%
26 =	Água Clara	2.947	0,8%
27 =	Fátima do Sul	2.822	0,7%
28 =	Ladário	2.783	0,7%
29 =	Anastácio	2.650	0,7%
30 =	Nova Alvorada do Sul	2.533	0,7%
31 =	Mundo Novo	2.408	0,6%
32 =	Jardim	2.268	0,6%
33 =	Itaquiraí	2.234	0,6%
34 =	Rio Verde de Mato Grosso	2.199	0,6%
35 =	Sonora	2.042	0,5%
36 =	Itaporã	2.019	0,5%
37 =	Deodápolis	1.969	0,5%
38 =	Terenos	1.792	0,5%
39 =	Porto Murtinho	1.464	0,4%

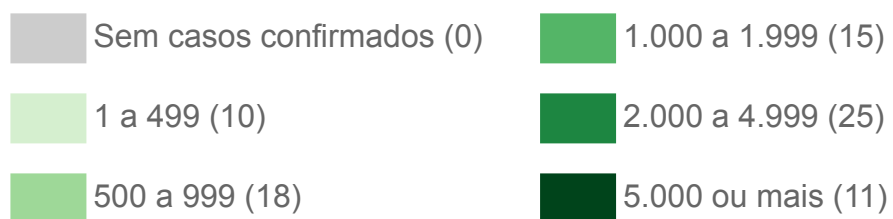
	Município	Casos	%
40 =	Angélica	1.400	0,4%
41 =	Eldorado	1.350	0,4%
42 =	Brasilândia	1.285	0,3%
43 =	Glória de Dourados	1.251	0,3%
44 =	Bela Vista	1.143	0,3%
45 =	Inocência	1.138	0,3%
46 =	Dois Irmãos do Buriti	1.115	0,3%
47 =	Batayporã	1.104	0,3%
48 =	Coronel Sapucaia	1.086	0,3%
49 =	Nioaque	1.071	0,3%
50 =	Guia Lopes da Laguna	1.069	0,3%
51 =	Iguatemi	1.050	0,3%
52 =	Vicentina	960	0,3%
53 =	Camapuã	933	0,2%
54 =	Sete Quedas	796	0,2%
55 =	Tacuru	794	0,2%
56 ▲	Pedro Gomes	662	0,2%
56 =	Selvíria	662	0,2%
57 ▲	Paranhos	657	0,2%
58 ▲	Juti	653	0,2%
59 ▲	Bandeirantes	645	0,2%
59 ▲	Santa Rita do Pardo	645	0,2%
60 ▲	Douradina	630	0,2%
61 ▲	Laguna Carapã	624	0,2%
62 ▲	Bodoquena	610	0,2%
63 ▲	Paraíso das Águas	590	0,2%
64 ▲	Anaurilândia	565	0,1%
65 ▲	Aral Moreira	562	0,1%
66 ▲	Antônio João	551	0,1%
67 ▲	Rio Negro	547	0,1%
68 ▲	Novo Horizonte do Sul	499	0,1%
69 ▲	Jateí	491	0,1%
70 ▲	Rochedo	428	0,1%
71 ▲	Alcinópolis	422	0,1%
72 ▲	Caracol	370	0,1%
73 ▲	Jaraguari	325	0,1%
74 ▲	Taquarussu	272	0,1%
75 ▲	Corguinho	270	0,1%
76 ▲	Japorã	223	0,1%
77 ▲	Figueirão	190	0,1%

► Distribuição Espacial dos Casos Confirmados



Fonte: SES / MS

*Dados sujeitos a alterações pelos municípios.



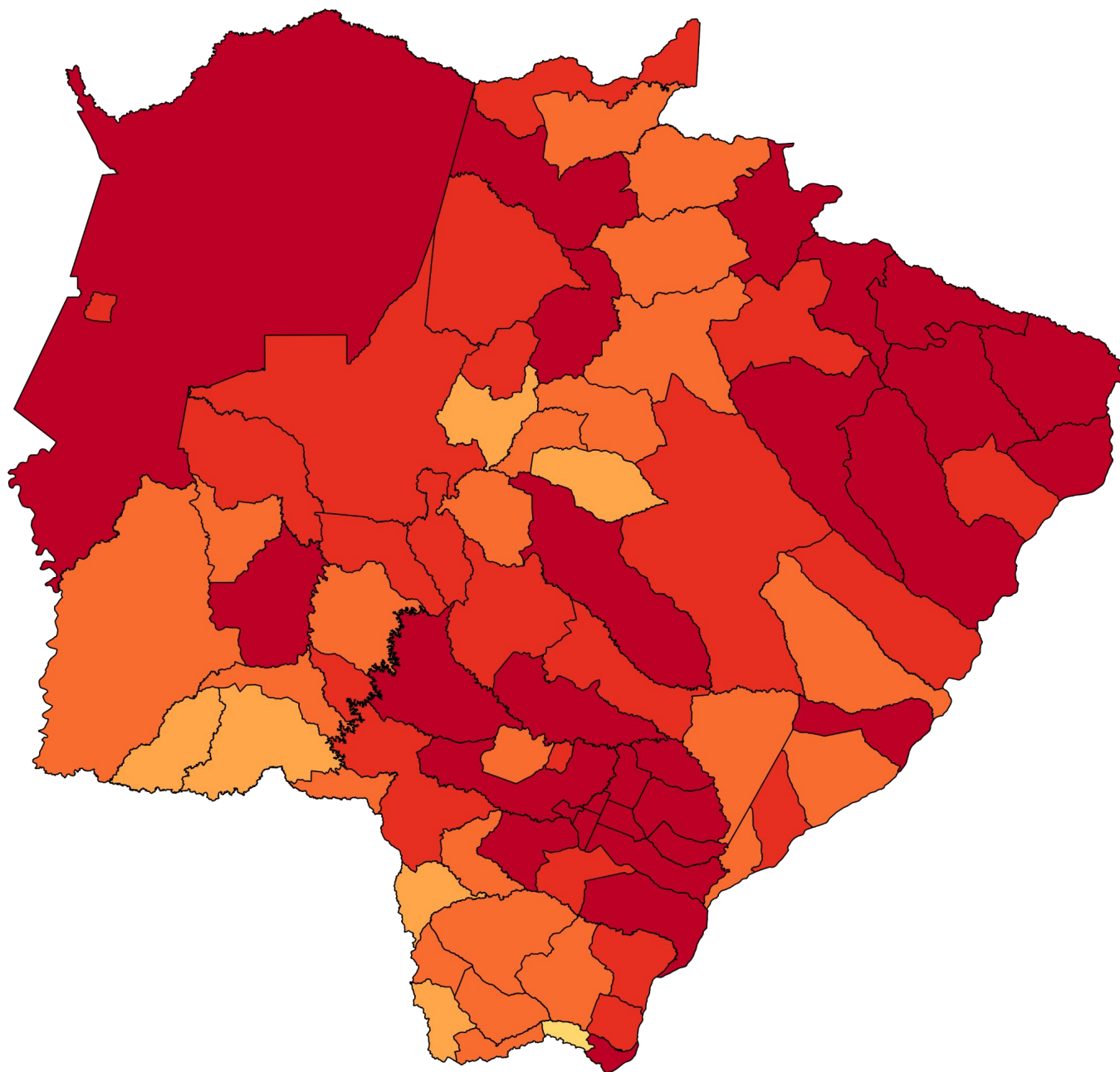
► Incidência dos Casos Confirmados

► Por 100 mil habitantes em ordem decrescente

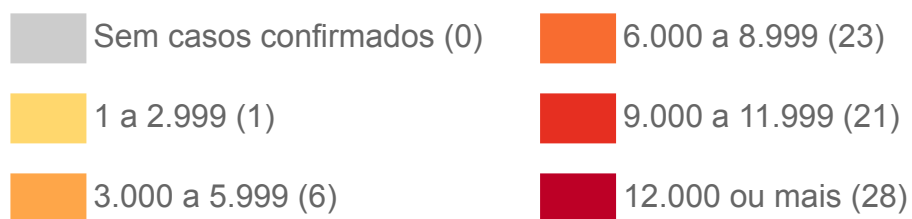
		Município	Incidência
		Mato Grosso do Sul	13.317
1	=	Ivinhema	20.746
2	=	Chapadão do Sul	20.023
3	=	Água Clara	18.390
4	=	Costa Rica	18.098
5	=	Dourados	17.142
6	=	Naviraí	16.934
7	=	Três Lagoas	16.120
8	=	Vicentina	15.699
9	=	São Gabriel do Oeste	15.550
10	=	Campo Grande	15.264
11	=	Deodápolis	15.096
12	=	Inocência	15.041
13	=	Bataguassu	14.809
14	=	Fátima do Sul	14.735
15	=	Bonito	14.437
16	=	Cassilândia	14.110
17	=	Novo Horizonte do Sul	14.033
18	=	Aparecida do Taboado	13.871
19	=	Corumbá	13.853
20	=	Caarapó	13.417
21	=	Maracaju	13.168
22	=	Coxim	13.059
23	=	Mundo Novo	12.962
24	=	Rio Brilhante	12.867
25	=	Angélica	12.634
26	=	Glória de Dourados	12.593
27	=	Paranaíba	12.295
28	=	Jateí	12.229
29	=	Aquidauana	11.817
30	=	Ribas do Rio Pardo	11.711
31	=	Ladário	11.577
32	=	Rio Negro	11.496
33	=	Nova Alvorada do Sul	11.029
34	=	Rio Verde de Mato Grosso	10.981
35	=	Guia Lopes da Laguna	10.960
36	▲	Miranda	10.889
37	▼	Brasilândia	10.858
38	=	Eldorado	10.846
39	=	Ponta Porã	10.688

		Município	Incidência
40	▲	Anastácio	10.459
41	▼	Douradina	10.456
42	=	Itaquiraí	10.341
43	=	Paraíso das Águas	10.259
44	=	Sonora	10.130
45	=	Selvéria	10.099
46	=	Batayporã	9.711
47	=	Dois Irmãos do Buriti	9.656
48	=	Juti	9.518
49	=	Sidrolândia	9.105
50	=	Bandeirantes	8.859
51	=	Pedro Gomes	8.747
52	=	Amambai	8.622
53	=	Jardim	8.599
54	=	Porto Murtinho	8.385
55	=	Rochedo	8.359
56	=	Laguna Carapã	8.324
57	=	Santa Rita do Pardo	8.115
58	=	Itaporã	7.924
59	=	Terenos	7.887
60	=	Bodoquena	7.819
61	=	Nioaque	7.764
62	=	Alcinópolis	7.688
63	=	Taquarussu	7.581
64	=	Sete Quedas	7.404
65	=	Nova Andradina	7.339
66	=	Coronel Sapucaia	7.030
67	=	Camapuã	6.823
68	=	Tacuru	6.732
69	=	Iguatemi	6.452
70	=	Anaurilândia	6.198
71	=	Figueirão	6.197
72	=	Antônio João	6.067
73	=	Caracol	5.923
74	=	Bela Vista	4.601
75	=	Paranhos	4.507
76	=	Aral Moreira	4.492
77	=	Jaraguari	4.427
78	=	Corguinho	4.385
79	=	Japorã	2.379

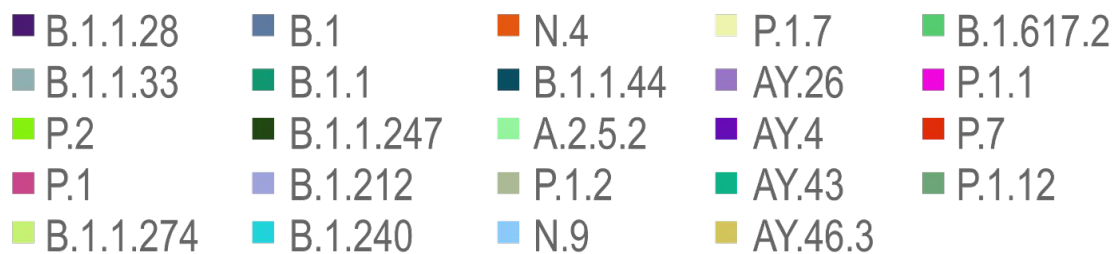
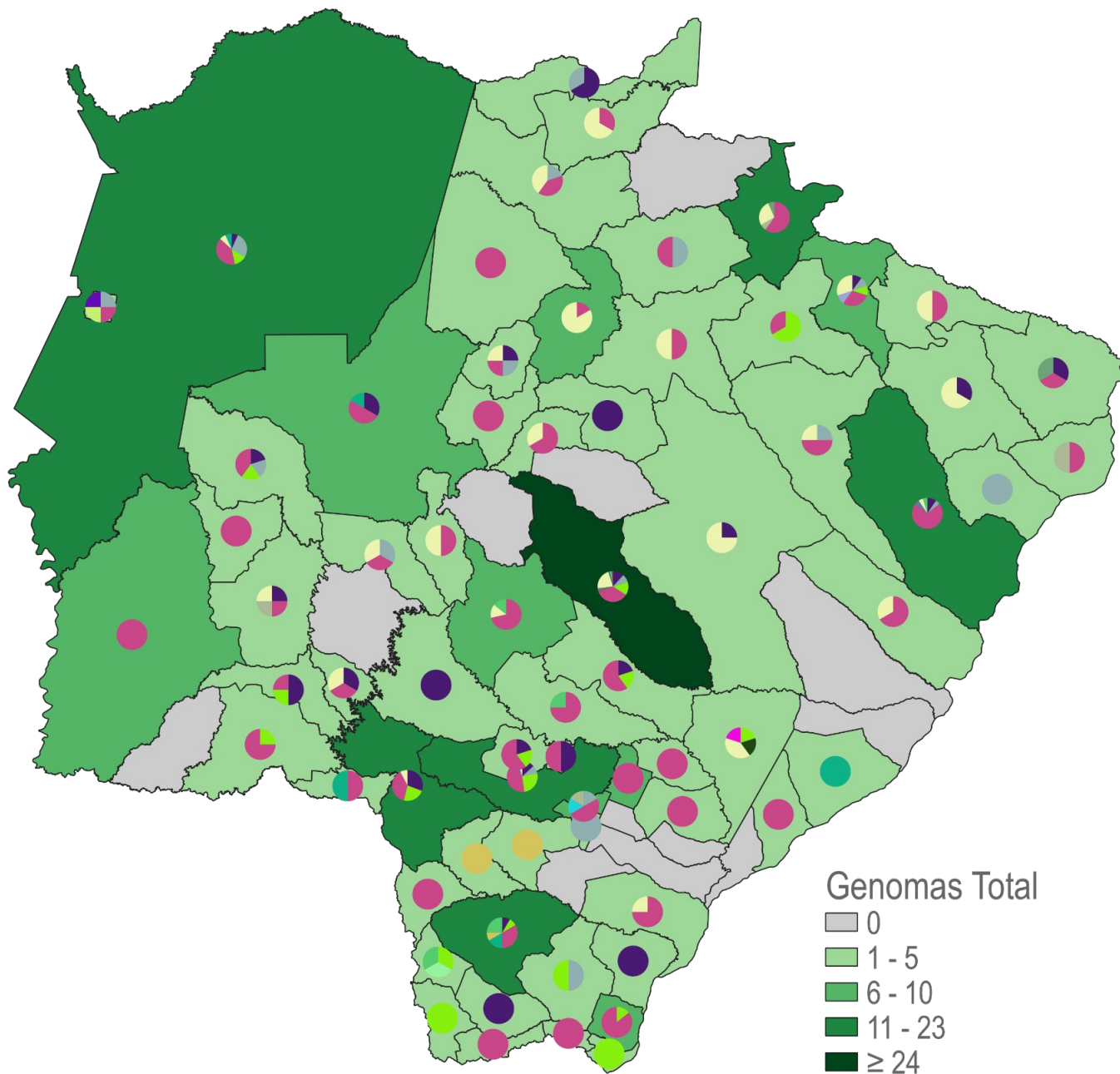
► Distribuição Espacial por Incidência



Fonte: SES / MS, IBGE (população estimada 2021)
*Dados sujeitos a alterações pelos municípios.



Mapeamento Genômico de Mato Grosso do Sul



Fonte: LACEN, SES / MS
 *Última atualização: 10/11/2021

► Mapeamento Genômico de Mato Grosso do Sul

Linhagem	Casos	%	Municípios
P.1 (Gamma)	222	42,2%	Água Clara (2), Amambai (4), Anastácio (1), Angélica (2), Antônio João (1), Aparecida do Taboado (1), Aquidauana (3), Aral Moreira (1), Batayporã (1), Bela Vista (3), Bodoquena (2), Bonito (1), Brasilândia (2), Camapuã (1), Campo Grande (81), Cassilândia (1), Chapadão do Sul (3), Corguinho (1), Corumbá (6), Costa Rica (9), Coxim (2), Deodópolis (6), Dois Irmãos do Buriti (1), Douradina (1), Dourados (10), Eldorado (6), Fátima do Sul (3), Figueirão (1), Guia Lopes da Laguna (1), Itaporã (3), Ivinhema (3), Japorã (1), Jardim (1), Ladário (1), Miranda (2), Naviraí (3), Nova Alvorada do Sul (3), Paraíso das Águas (1), Paranaíba (1), Pedro Gomes (1), Ponta Porã (5), Porto Murtinho (9), Rio Brilhante (3), Rio Negro (1), Rio Verde de Mato Grosso (2), Rochedo (2), São Gabriel do Oeste (1), Sete Quedas (2), Sidrolândia (5), Três Lagoas (15)
P.1.7 (Gamma)	89	16,9%	Água Clara (1), Anastácio (1), Bonito (1), Brasilândia (1), Camapuã (1), Campo Grande (50), Cassilândia (1), Chapadão do Sul (3), Corumbá (1), Costa Rica (4), Coxim (2), Dois Irmãos do Buriti (1), Dourados (1), Guia Lopes da Laguna (1), Inocência (2), Naviraí (1), Nova Andradina (2), Pedro Gomes (2), Ponta Porã (1), Ribas do Rio Pardo (3), Rio Negro (1), Rochedo (1), São Gabriel do Oeste (5), Sidrolândia (1), Três Lagoas (1)
B.1.1.28	62	11,8%	Amambai (1), Aquidauana (2), Bandeirantes (1), Bonito (1), Campo Grande (27), Chapadão do Sul (1), Corumbá (1), Douradina (1), Dourados (3), Guia Lopes da Laguna (1), Inocência (1), Itaporã (1), Itaquiraí (3), Jardim (2), Maracaju (2), Miranda (1), Nova Alvorada do Sul (1), Paranaíba (1), Ponta Porã (4), Ribas do Rio Pardo (1), Rio Negro (1), Sonora (2), Tacuru (1), Três Lagoas (2)
P.2 (Zeta)	59	11,2%	Amambai (1), Bela Vista (1), Campo Grande (32), Chapadão do Sul (1), Coronel Sapucaia (1), Corumbá (2), Dourados (6), Eldorado (1), Iguatemi (1), Itaporã (1), Jardim (1), Miranda (1), Mundo Novo (1), Nova Alvorada do Sul (1), Nova Andradina (1), Paraíso das Águas (2), Paranhos (2), Ponta Porã (3)
B.1.1.33	40	7,6%	Água Clara (1), Anastácio (1), Campo Grande (20), Chapadão do Sul (1), Corumbá (4), Coxim (1), Dourados (2), Fátima do Sul (1), Figueirão (1), Iguatemi (1), Ladário (1), Miranda (1), Rio Negro (1), Selvíria (1), Sonora (1), Três Lagoas (1), Vicentina (1)

► Mapeamento Genômico de Mato Grosso do Sul

Linhagem	Casos	%	Municípios
B.1.617.2 (Delta)	12	2,3%	Amambai (3), Campo Grande (5), Coronel Sapucaia (1), Rio Brilhante (1), Sidrolândia (1), Três Lagoas (1)
AY.43 (Delta)	7	1,3%	Amambai (2), Anaurilândia (1), Antônio João (1), Aquidauana (1), Campo Grande (1), Corumbá (1)
P.1.2 (Gamma)	6	1,1%	Aparecida do Taboado (1), Bonito (1), Campo Grande (2), Costa Rica (1), Fátima do Sul (1)
AY.46.3 (Delta)	5	1,0%	Amambai (1), Caarapó (3), Laguna Carapã (1)
B.1	4	0,8%	Campo Grande (2), Dourados (1), Três Lagoas (1)
P.1.12 (Gamma)	3	0,6%	Campo Grande (1), Costa Rica (1), Paranaíba (1)
AY.4 (Delta)	2	0,4%	Campo Grande (1), Ladário (1)
B.1.212	2	0,4%	Campo Grande (1), Chapadão do Sul (1)
N.4	2	0,4%	Campo Grande (2)
P.1.1 (Gamma)	2	0,4%	Campo Grande (1), Nova Andradina (1)
A.2.5.2	1	0,2%	Coronel Sapucaia (1)
AY.26 (Delta)	1	0,2%	Campo Grande (1)
B.1.1	1	0,2%	Campo Grande (1)
B.1.1.247	1	0,2%	Nova Andradina (1)
B.1.1.274	1	0,2%	Ladário (1)
B.1.1.44	1	0,2%	Campo Grande (1)
B.1.240	1	0,2%	Fátima do Sul (1)
N.9	1	0,2%	Campo Grande (1)
P.7	1	0,2%	Campo Grande (1)
Total	526	100%	67 Municípios

Fonte: LACEN, SES / MS
 *Última atualização: 10/11/2021

► Mapeamento Genômico de Mato Grosso do Sul

► Linhagens de SARS-CoV-2 detectadas em Mato Grosso do Sul

- **B.1.1.28:** Linhagem brasileira;
- **B.1.1.33:** Linhagem brasileira;
- **P.1 (Gamma):** Linhagem brasileira surgiu em Manaus, variante descendente da linhagem B.1.1.28. Variante de preocupação, indicada por algumas pesquisas como altamente transmissível e maior potencial de gravidade;
- **P.2 (Zeta):** Linhagem brasileira surgiu no Rio de Janeiro;
- **B.1.1.274:** Inglaterra, Tailândia, Rússia e EUA;
- **B.1:** Grande linhagem europeia cuja origem corresponde aproximadamente ao surto no norte da Itália no início de 2020;
- **B.1.1:** Linhagem européia;
- **B.1.1.247:** antiga B.1.1.55 linhagem do norte da Europa, Norte da África e Gâmbia;
- **B.1.212:** Linhagem Sul Americana;
- **B.1.240:** Surgiu nos EUA;
- **N.4:** Surgiu no Chile derivada da B.1.1.33.4;
- **B.1.1.44:** Reino Unido, Dinamarca, Islândia;
- **A.2.5.2:** Itália, EUA, Reino Unido;
- **P.1.2 (Gamma):** Brasil, Argentina, Países Baixos, EUA, Espanha;
- **N.9:** Variante brasileira, mutação da P.1;
- **P.1.7:** Subvariante da P.1;
- **AY.4 e B.1.617.2 (Delta):** primeiro registro na Índia em outubro de 2020;
- **P.1.1 (Gamma):** variante Gama identificada primeiro no Brasil em novembro de 2020;
- **P.7:** linhagem derivada da B.1.1.28, 80% está concentrada no Brasil;
- **P.1.12 (Gamma):** variante da P.1;
- **AY.26, AY.43 e AY.46.3 (Delta):** variante da AY.4.

► Glossário de Mapeamento Genômico

► Variantes de Preocupação - VOC (Variants of Concern)

Variantes com evidências científicas de mudança no comportamento do vírus como por exemplo aumento da transmissibilidade.

OMS	Pango	GISAID	Local de identificação, mês e ano
Alpha	B.1.1.7 e linhagens Q	GRY (antes GR/501Y.V1)	Reino Unido Setembro/2020
Beta	B.1.351, B.1.351.2, B.1.351.3	GH/501Y.V2	África do Sul Maio/2020
Gamma	P.1, P.1.1, P.1.2	GR/501Y.V3	Brasil Novembro/2020
Delta	B.1.617.2 e linhagens AY	G/478K.V1	Índia Outubro/2020

► Variantes de Interesse - VOI (Variants of Interest)

Quando comparada com a variante original contém em seu genoma mutações importantes com potencial de alterar seu comportamento.

OMS	Pango	GISAID	Local de identificação, mês e ano
Lambda	C.37	GR/452Q.V1	Peru Dezembro/2021
Mu	B.1.621	GH	Colômbia Agosto/2021

Fonte: Organização Mundial da Saúde / Centers for Disease Control and Prevention
*Última atualização: 01/10/2021

▶ Últimos Óbitos por COVID-19

	Município de Residência	Sexo	Idade	Data de Notificação	Data do Óbito	Comorbidades
9.673	Campo Grande	F	47	05/09/2021	06/09/2021	Nada relatado
9.674	Campo Grande	M	89	15/10/2021	05/11/2021	Diabetes, Doença cardiovascular crônica

▶ Óbitos por COVID-19 em Mato Grosso do Sul

▶ Macrorregião de residência

Campo Grande	Dourados	Três Lagoas	Corumbá
5.838 (60,4%)	2.283 (23,6%)	1.016 (10,5%)	537 (5,6%)

▶ Município de residência em ordem decrescente de frequência

$$\text{Taxa de letalidade (\%)} = \frac{\text{óbitos}}{\text{casos confirmados}}$$

$$\text{Taxa de mortalidade} = \frac{\text{óbitos}}{\text{população}} \times 100 \text{ mil}$$

	Município	Óbitos	Distribuição	Letalidade	Mortalidade
	Mato Grosso do Sul	9.674	100%	2,6%	340,7
1 =	Campo Grande	4.111	42,5%	2,9%	448,8
2 =	Dourados	682	7,0%	1,7%	299,1
3 =	Três Lagoas	514	5,3%	2,5%	410,7
4 =	Corumbá	472	4,9%	3,0%	418,9
5 =	Ponta Porã	334	3,5%	3,3%	350,4
6 =	Naviraí	252	2,6%	2,6%	446,1
7 =	Aquidauana	167	1,7%	2,9%	346,6
8 =	Paranaíba	156	1,6%	3,0%	367,9
9 =	Sidrolândia	154	1,6%	2,8%	253,3
10 =	Coxim	113	1,2%	2,6%	336,8
11 =	Maracaju	109	1,1%	1,7%	222,7
12 =	Cassilândia	103	1,1%	3,3%	466,8
13 =	Nova Andradina	100	1,0%	2,4%	178,4
14 =	Miranda	97	1,0%	3,1%	341,3
15 =	São Gabriel do Oeste	93	1,0%	2,2%	336,2
16 =	Anastácio	87	0,9%	3,3%	343,4
17 =	Amambai	86	0,9%	2,5%	213,7
18 =	Rio Brilhante	84	0,9%	1,7%	216,2
19 =	Chapadão do Sul	80	0,8%	1,5%	301,9
19 =	Costa Rica	80	0,8%	2,1%	372,9
20 =	Bonito	77	0,8%	2,4%	343,7
20 =	Terenos	77	0,8%	4,3%	338,9

▶ Óbitos por COVID-19 em Mato Grosso do Sul

		Município	Óbitos	Distribuição	Letalidade	Mortalidade
21	=	Ivinhema	72	0,7%	1,5%	309,3
22	=	Fátima do Sul	71	0,7%	2,5%	370,7
22	=	Rio Verde de Mato Grosso	71	0,7%	3,2%	354,6
23	=	Jardim	69	0,7%	3,0%	261,6
24	=	Água Clara	67	0,7%	2,3%	418,1
25	=	Ladário	65	0,7%	2,3%	270,4
26	=	Aparecida do Taboado	62	0,6%	1,7%	235,0
27	=	Ribas do Rio Pardo	59	0,6%	2,0%	233,1
28	=	Caarapó	57	0,6%	1,4%	183,8
29	=	Bataguassu	51	0,5%	1,5%	215,9
30	=	Itaporã	49	0,5%	2,4%	192,3
31	=	Itaquiraí	48	0,5%	2,1%	222,2
32	=	Eldorado	46	0,5%	3,4%	369,6
33	=	Deodópolis	41	0,4%	2,1%	314,3
34	=	Nova Alvorada do Sul	39	0,4%	1,5%	169,8
35	=	Mundo Novo	38	0,4%	1,6%	204,5
35	=	Porto Murtinho	38	0,4%	2,6%	217,6
36	=	Coronel Sapucaia	36	0,4%	3,3%	233,0
37	=	Guia Lopes da Laguna	35	0,4%	3,3%	358,8
38	=	Sonora	34	0,4%	1,7%	168,7
39	=	Bela Vista	33	0,3%	2,9%	132,8
40	=	Camapuã	32	0,3%	3,4%	234,0
40	=	Vicentina	32	0,3%	3,3%	523,3
41	=	Dois Irmãos do Buriti	29	0,3%	2,6%	251,1
42	=	Glória de Dourados	27	0,3%	2,2%	271,8
43	=	Batayporã	26	0,3%	2,4%	228,7
43	=	Brasilândia	26	0,3%	2,0%	219,7
44	=	Nioaque	23	0,2%	2,1%	166,7
45	=	Angélica	21	0,2%	1,5%	189,5
46	=	Sete Quedas	20	0,2%	2,5%	186,0
47	=	Antônio João	18	0,2%	3,3%	198,2
47	=	Bodoquena	18	0,2%	3,0%	230,7
48	=	Paraíso das Águas	17	0,2%	2,9%	295,6
49	=	Aral Moreira	16	0,2%	2,8%	127,9
49	=	Pedro Gomes	16	0,2%	2,4%	211,4

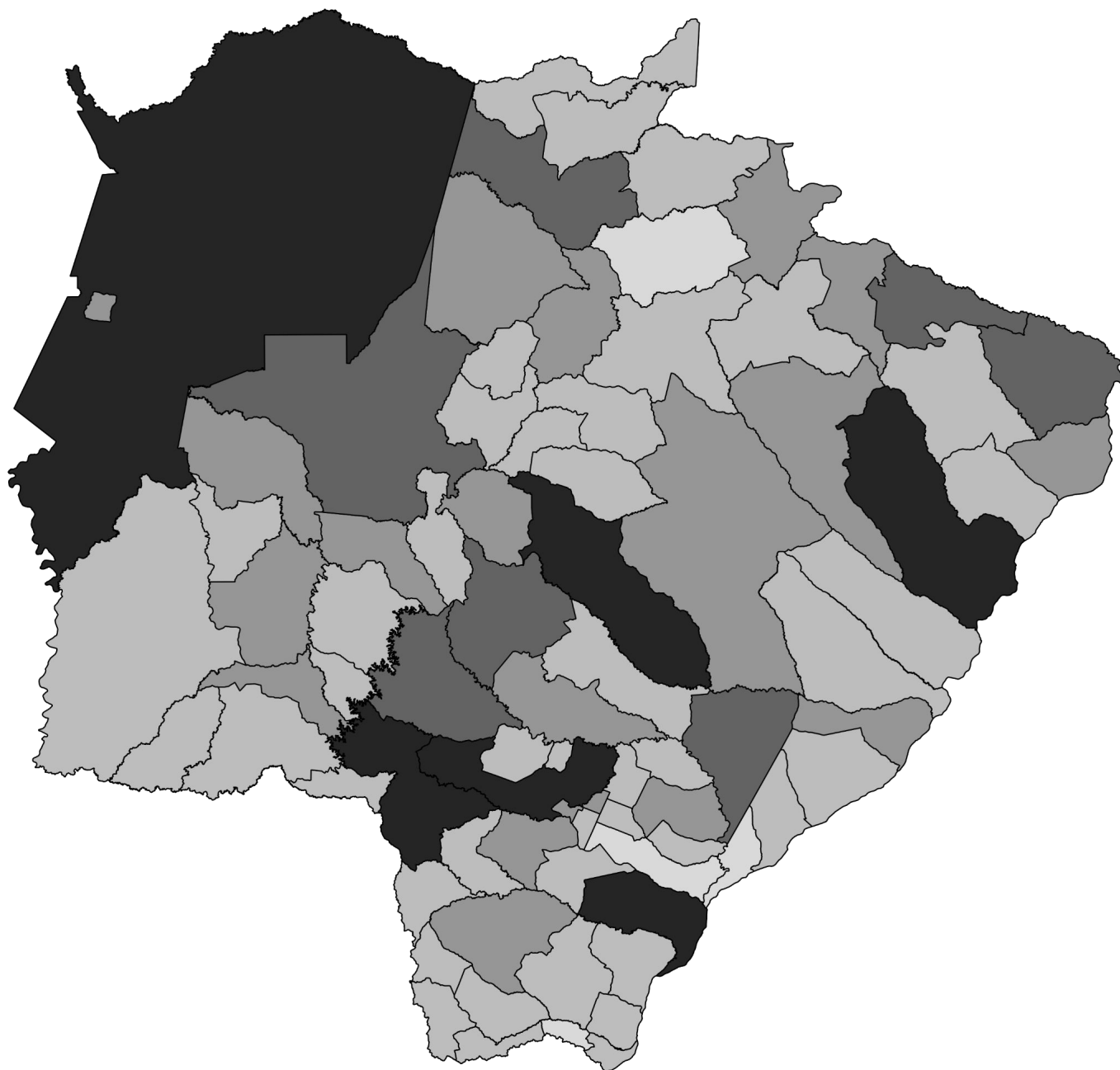
▶ Óbitos por COVID-19 em Mato Grosso do Sul

		Município	Óbitos	Distribuição	Letalidade	Mortalidade
49	=	Selvéria	16	0,2%	2,4%	244,1
49	=	Tacuru	16	0,2%	2,0%	135,7
50	=	Anaurilândia	15	0,2%	2,7%	164,5
50	=	Iguatemi	15	0,2%	1,4%	92,2
51	=	Douradina	14	0,1%	2,2%	232,4
51	=	Paranhos	14	0,1%	2,1%	96,0
52	=	Juti	12	0,1%	1,8%	174,9
53	=	Alcinópolis	11	0,1%	2,6%	200,4
53	=	Bandeirantes	11	0,1%	1,7%	151,1
53	=	Caracol	11	0,1%	3,0%	176,1
53	=	Corguinho	11	0,1%	4,1%	178,6
53	=	Inocência	11	0,1%	1,0%	145,4
54	=	Jaraguari	10	0,1%	3,1%	136,2
54	=	Laguna Carapã	10	0,1%	1,6%	133,4
54	=	Novo Horizonte do Sul	10	0,1%	2,0%	281,2
54	=	Rio Negro	10	0,1%	1,8%	210,2
54	=	Rochedo	10	0,1%	2,3%	195,3
54	=	Santa Rita do Pardo	10	0,1%	1,6%	125,8
55	=	Japorã	8	0,1%	3,6%	85,4
56	=	Taquarussu	7	0,1%	2,6%	195,1
57	=	Figueirão	6	0,1%	3,2%	195,7
57	=	Jateí	6	0,1%	1,2%	149,4

▶ Óbitos com SIM-P (Síndrome Inflamatória Multissistêmica Pediátrica)

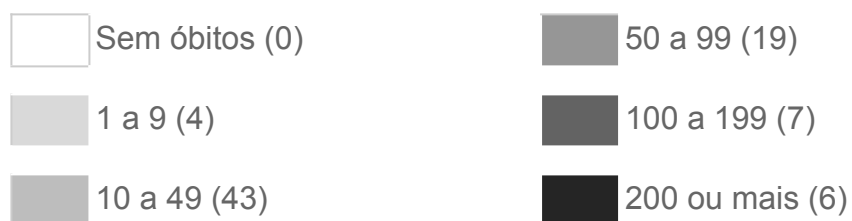
	Nº de Sequência Publicada	Município de Residência	Sexo	Idade	Data de Notificação	Data do Óbito	Comorbidades
1	1.514	Campo Grande	F	15	19/10/2020	20/10/2020	Nada relatado
2	9.468	Corumbá	F	6	30/08/2021	11/09/2021	Nada relatado

► Distribuição Espacial dos Óbitos por COVID-19

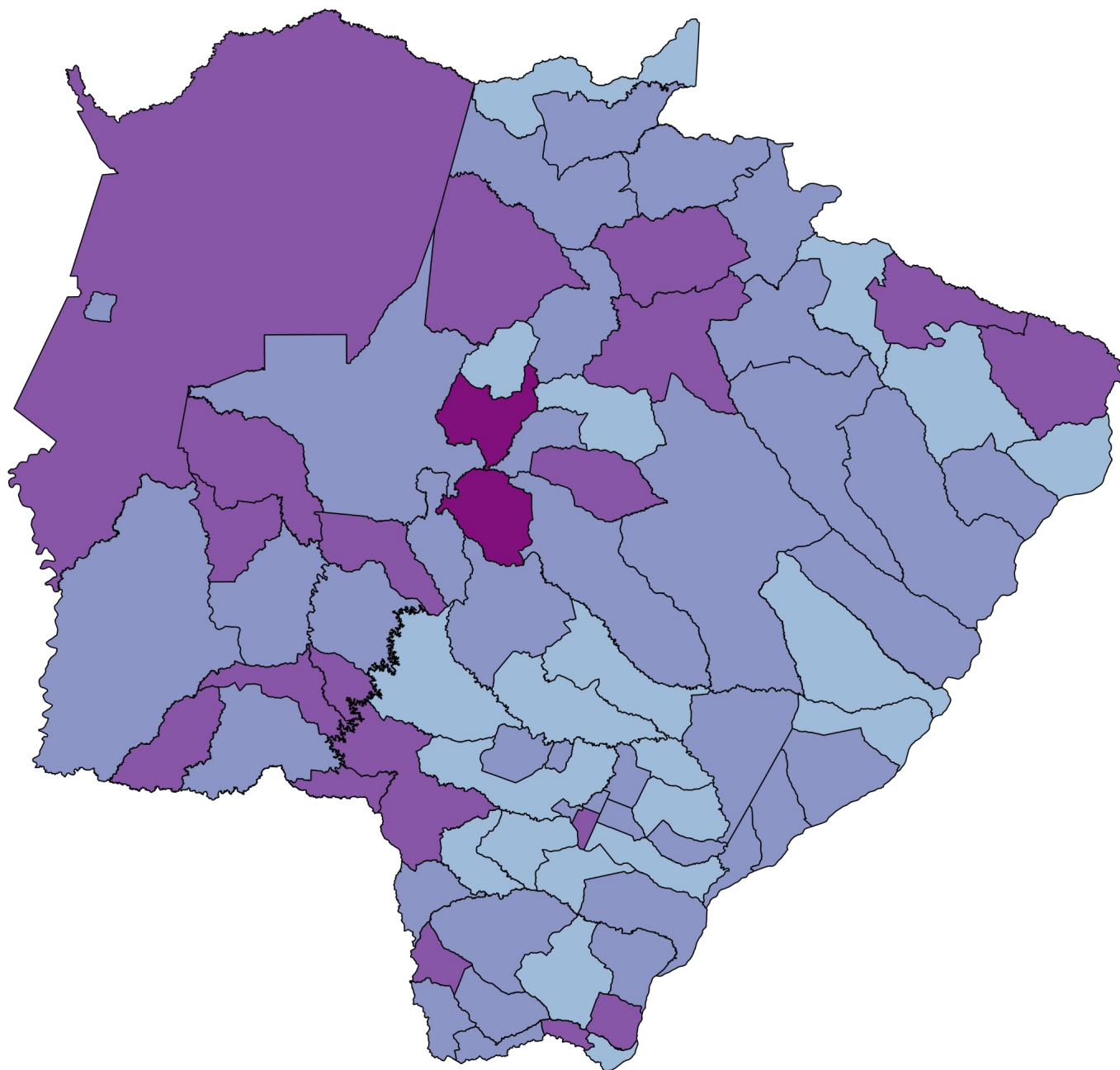


Fonte: SES / MS

*Dados sujeitos a alterações pelos municípios.



► Distribuição Espacial da Letalidade por COVID-19



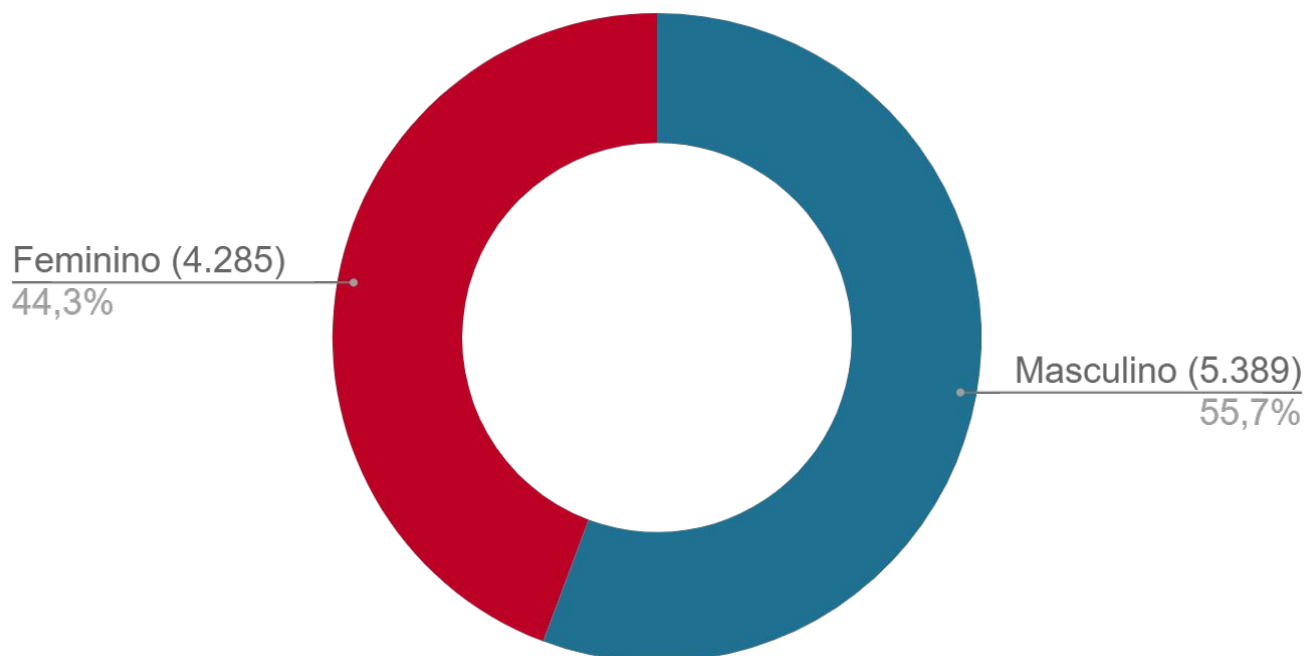
Fonte: SES / MS

*Dados sujeitos a alterações pelos municípios.



▶ Perfil dos Óbitos por COVID-19

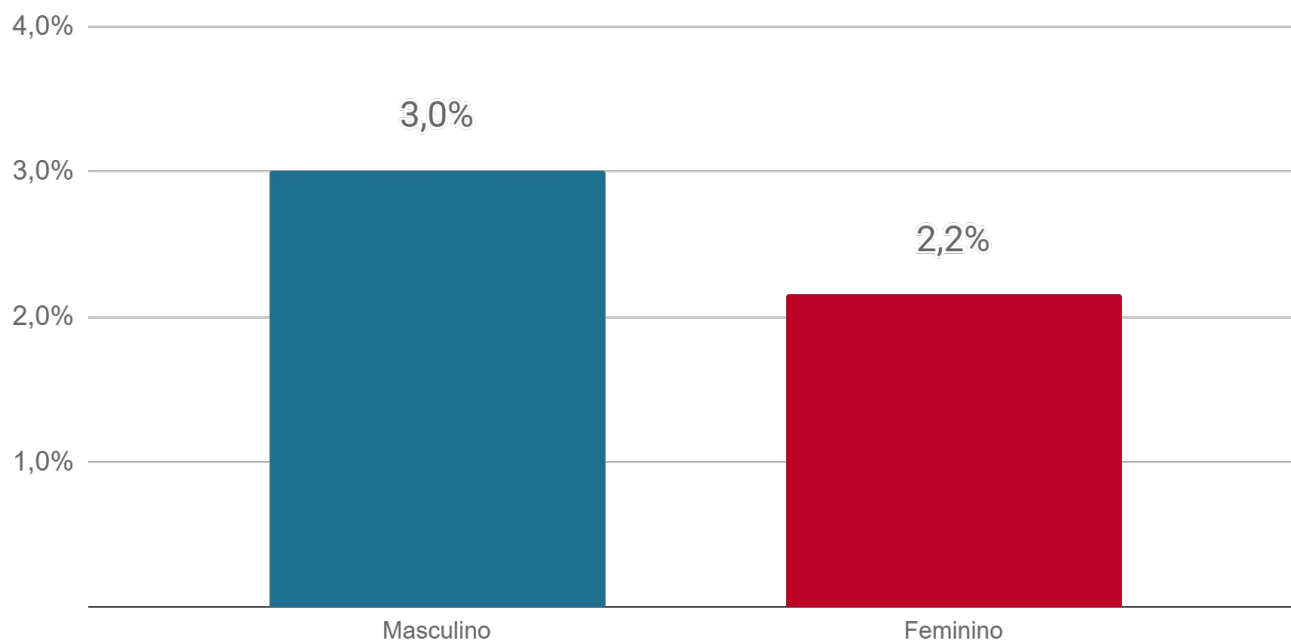
▶ Sexo



Fonte: SES / MS

*Dados sujeitos a alterações pelos municípios.

▶ Letalidade por sexo

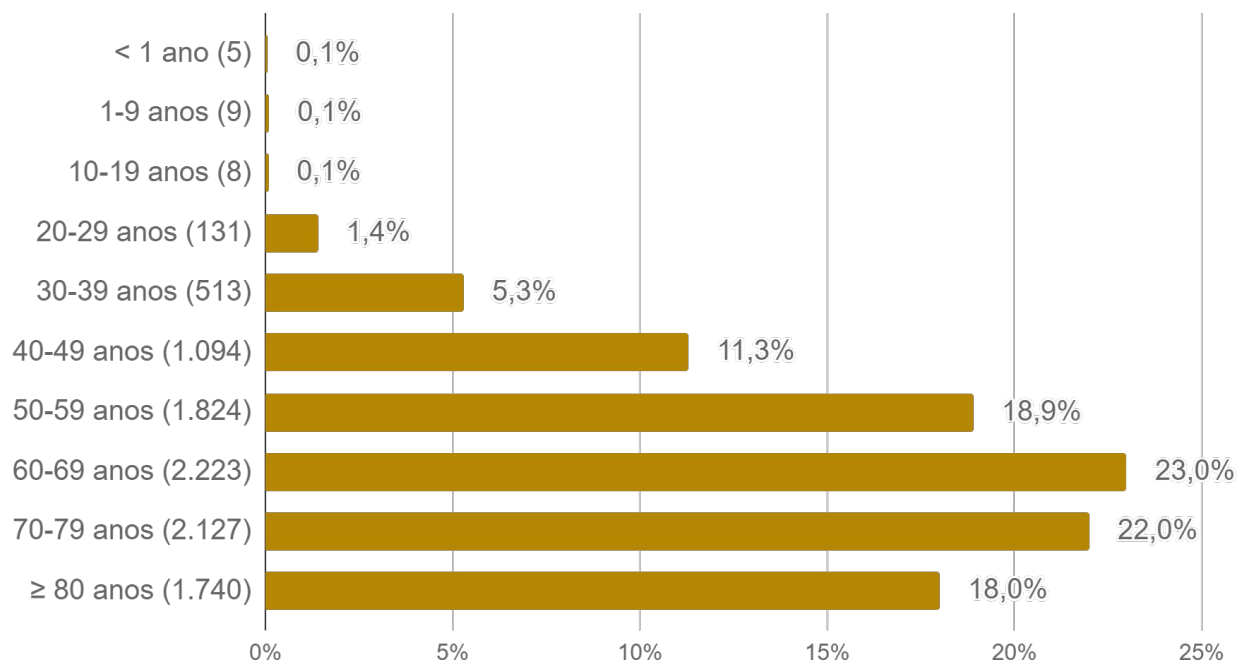


Fonte: SES / MS

*Dados sujeitos a alterações pelos municípios.

► Perfil dos Óbitos por COVID-19

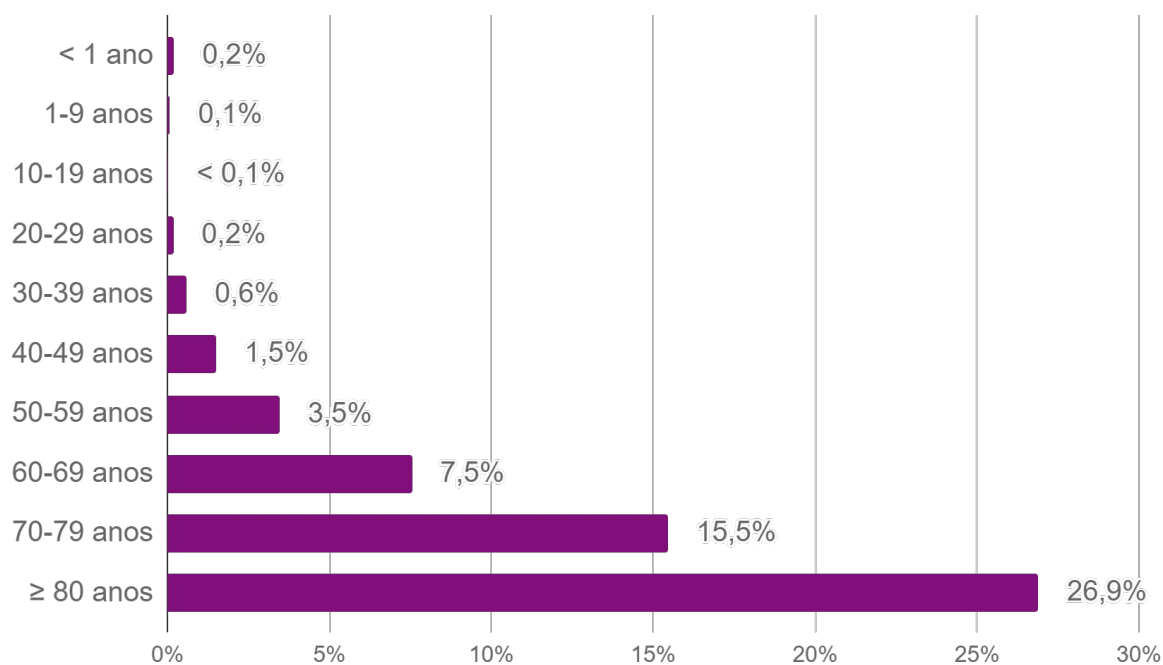
► Faixa etária



Fonte: SES / MS

*Dados sujeitos a alterações pelos municípios.

► Letalidade por faixa etária

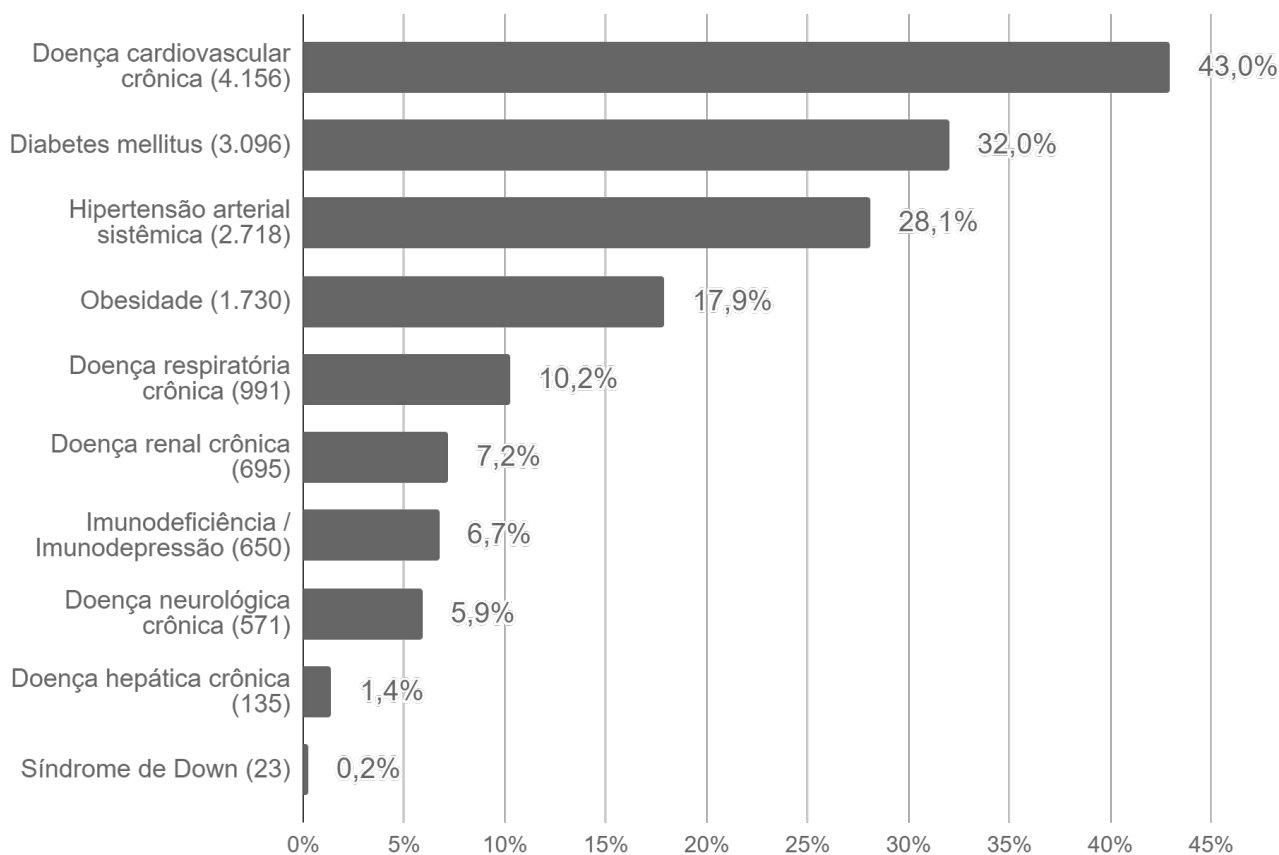
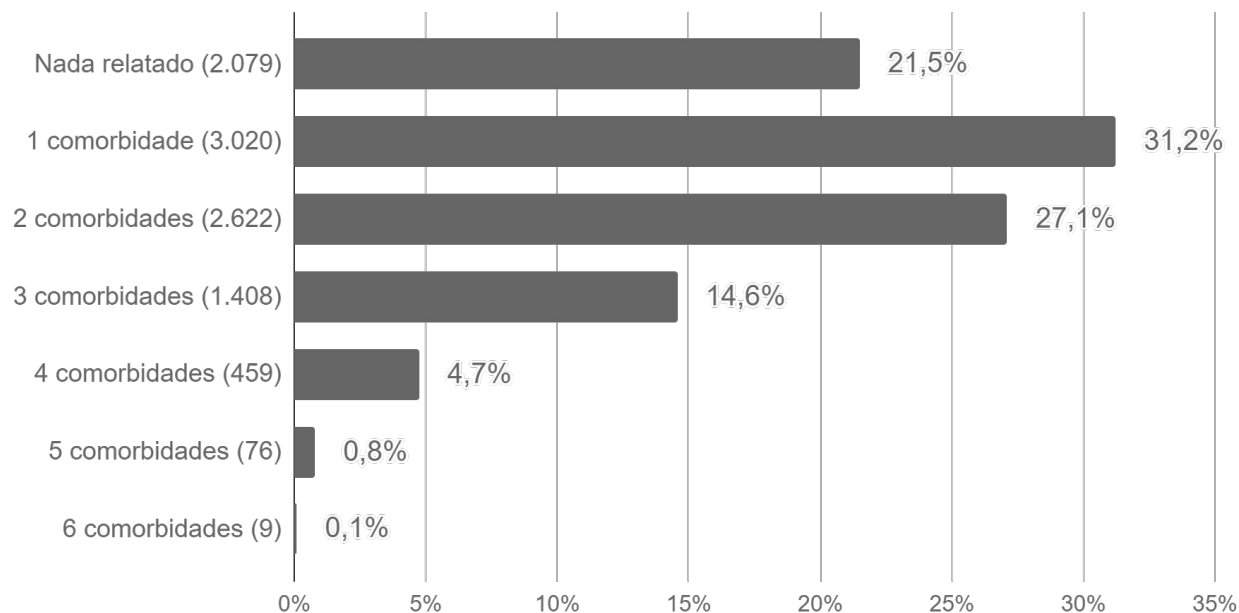


Fonte: SES / MS

*Dados sujeitos a alterações pelos municípios.

► Perfil dos Óbitos por COVID-19

► Comorbidades



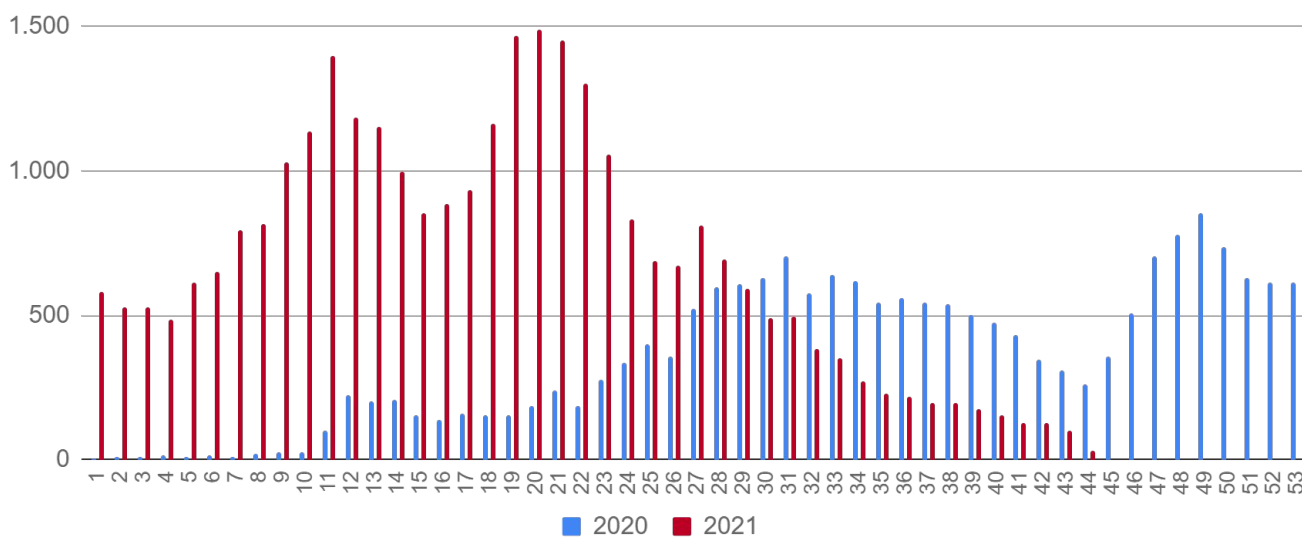
Fonte: SES / MS

*Dados sujeitos a alterações pelos municípios.

► SRAG em Mato Grosso do Sul

A Síndrome Respiratória Aguda Grave (SRAG) é uma condição clínica na qual o indivíduo apresenta um ou mais sinais de agravamento da síndrome gripal (SG). Entre os principais agentes etiológicos que contribuem para que o paciente evolua para uma SRAG, estão os vírus da influenza, vírus sincicial respiratório, adenovírus, coronavírus, entre outros; do mesmo modo que outros agentes etiológicos como diversas bactérias, leishmaniose, leptospirose, etc.

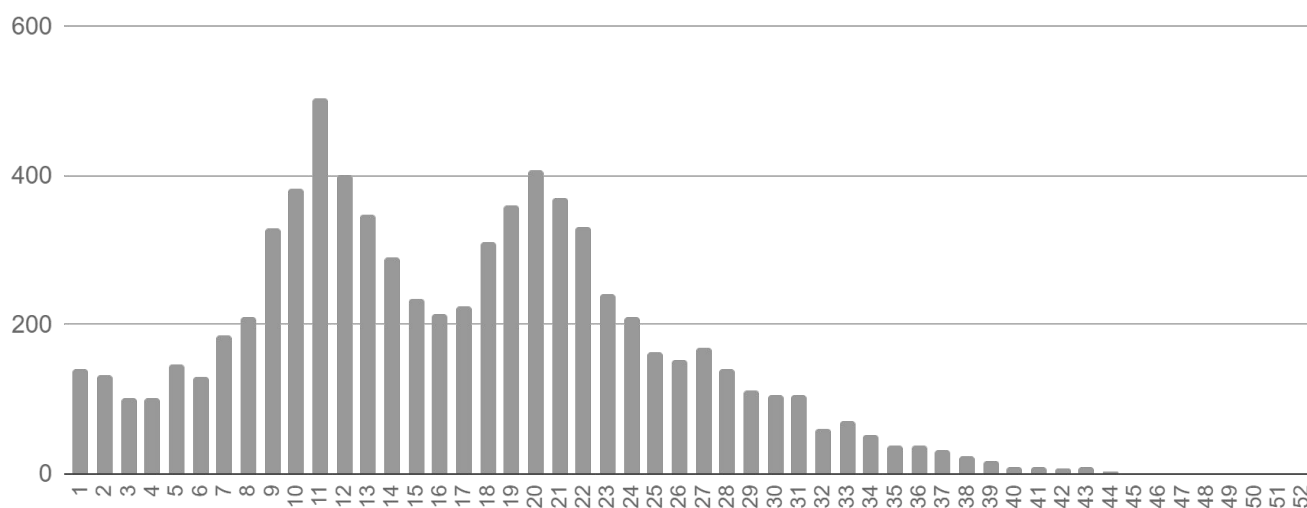
► Casos de SRAG por semana epidemiológica de início dos sintomas



Fonte: SIVEP Gripe

*Dados sujeitos a alterações pelos municípios.

► Óbitos por SRAG¹ por semana epidemiológica de início dos sintomas



¹ Todos os óbitos por SRAG (ocorridos por diversos agentes etiológicos) são submetidos a testagem pelo LACEN para diagnóstico de: Influenza (A H1N1, A H3N2, Influenza B), COVID-19 e painel viral: metapneumovírus, adenovírus, rinovírus, parainfluenza 1, parainfluenza 2, parainfluenza 3, vírus sincicial respiratório.

Fonte: SIVEP Gripe

*Dados sujeitos a alterações pelos municípios.

► Medidas Importantes

- Para contenção da transmissibilidade do COVID-19, deverá ser adotada como medida não farmacológica o isolamento domiciliar da pessoa com sintomas respiratórios e das pessoas que residam no mesmo endereço, ainda que estejam assintomáticos, devendo permanecer em isolamento pelo período máximo de 14 (quatorze) dias.
- Considera-se pessoa com sintomas respiratórios, a apresentação de tosse seca, dor de garganta, ou dificuldade respiratória, acompanhada ou não de febre.
- Os indivíduos com febre e/ou sintomas respiratórios são aconselhados a usar a máscara. É importante lavar as mãos com água e sabão ou álcool em gel a 70% antes de colocar a máscara facial. Além disso, deve-se substituir a máscara por uma nova limpa e seca, assim que ela se tornar úmida.
- As pessoas com mais de 60 anos de idade, devem observar o distanciamento social, restringindo seus deslocamentos para realização de atividades estritamente necessárias, evitando transporte de utilização coletiva, viagens e eventos esportivos, artísticos, culturais, científicos, comerciais e religiosos e outros com concentração próxima de pessoas.

► Notificação

NOTIFICAÇÃO IMEDIATA: Todos os casos devem ser registrados por serviços públicos e privados, por meio do preenchimento da ficha de **SRAG HOSPITALIZADO - SIVEP GRIPE**, dentro das primeiras 24 horas a partir da suspeita clínica.

Inserem no SIVEP GRIPE: Aquidauana, Amambai, Caarapó, Campo Grande, Chapadão do Sul, Corumbá, Costa Rica, Coxim, Dois Irmãos do Buriti, Dourados, Fátima do Sul, Jardim, Maracaju, Naviraí, Nioaque, Nova Andradina, Paraíso das Águas, Paranaíba, Ponta Porã, São Gabriel do Oeste, Sidrolândia, Três Lagoas e Sonora.

Demais municípios enviam a ficha ao CIEVS.

Plantão CIEVS 24 horas: (67) 98477-3435

cievs.ms@hotmail.com

Plantão CIEVS Estadual

DISQUE-NOTIFICA

0800-647-1650 (expediente)

(67) 3318-1823 (expediente)

(67) 98477-3435 (ligações, SMS, WhatsApp - 24 horas)

E-NOTIFICA

cievs@saude.ms.gov.br (expediente)

cievs.ms@hotmail.com (24 horas)

ENDEREÇO

Avenida do Poeta Manoel de Barros, Bloco VII
CEP: 79.031-902 - Campo Grande / MS

Visite o painel interativo COVID-19 de Mato Grosso do Sul

<http://mais.saude.ms.gov.br/>

Governador do Estado de Mato Grosso do Sul	Reinaldo Azambuja Silva
Secretário de Estado de Saúde	Geraldo Resende Pereira
Secretária de Estado de Saúde Adjunta	Crhistine Cavalheiro Maymone Gonçalves
Diretoria de Vigilância em Saúde	Larissa Domingues Castilho
Coordenadoria do CIEVS Estadual	Karine Barbosa
Gerência Técnica de Influenza e Doenças Respiratórias	Lívia de Mello Maziero

Elaboração Daniel Henrique Tsuha
Fabrícia Carvalho Chagas
Grazielli Rocha Romera
Lívia de Mello Maziero