

Boletim Epidemiológico

COVID-19

Dezembro
2021

06

Vigilância em Saúde / Gerência Técnica de Influenza e Doenças Respiratórias

► Casos de COVID-19 em Mato Grosso do Sul

Casos notificados		Casos confirmados		Casos descartados	
1.115.697	100%	379.286	34,0%	736.154	66,0%

Amostras em análise		Casos sem encerramento nos sistemas pelos municípios	
5	0,0%	252	0,0%

Óbitos	Letalidade
9.689	2,6%

Fonte: SES / MS

*Dados sujeitos a alterações pelos municípios.

Os dados deste boletim epidemiológico foram extraídos das bases dos sistemas de informação oficiais do Ministério da Saúde, SIVEP Gripe e e-SUS VE, gerados às 15hs do dia 05/12/2021 e publicados neste boletim às 10:30hs de 06/12/2021.

▶ Pontos de Testagem Complementares

▶ Drive-Thru COVID-19 em Campo Grande (desativado)

	Testes	Negativos	Positivos	Taxa de positividade
RT-PCR	48.352	34.128	14.224	29,4%
Teste rápido	7.379	6.989	390	5,3%

▶ Drive-Thru COVID-19 em Dourados (desativado)

	Testes	Negativos	Positivos	Taxa de positividade
RT-PCR	16.631	11.229	5.402	32,5%
Teste rápido	12.849	10.212	2.637	20,5%

▶ Drive-Thru COVID-19 em Três Lagoas (desativado)

	Testes	Negativos	Positivos	Taxa de positividade
RT-PCR	10.815	7.685	3.130	28,9%
Teste rápido	7.599	6.487	1.112	14,6%

▶ Drive-Thru COVID-19 em Corumbá

	Testes	Negativos	Positivos	Taxa de positividade
RT-PCR	21.939	14.142	7.797	35,5%
Teste rápido	8.764	6.427	2.337	26,7%

▶ Escola Estadual Lucia Martins Coelho em Campo Grande (desativado)

	Testes	Negativos	Positivos	Taxa de positividade
Teste rápido	49.398	9.092	9.598	19,4%

Fonte: Corpo de Bombeiros Militar, LACEN / MS
*Dados sujeitos a alterações pelos municípios.

▶ Evolução dos Casos Confirmados

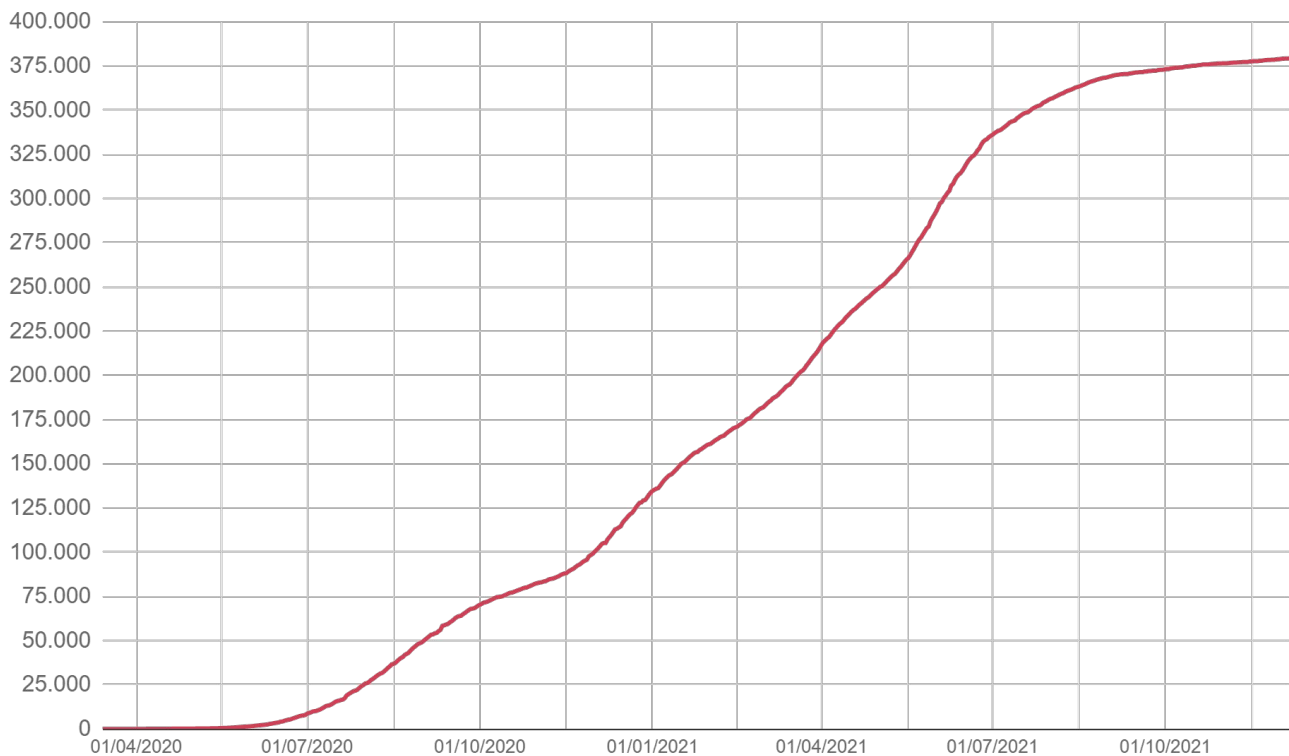
▶ Casos confirmados novos

Dia 05/12/2021	Dia 06/12/2021
379.197	379.286
Casos novos	Média 7 dias
+89	81,6

Fonte: SES / MS

*Dados sujeitos a alterações pelos municípios.

▶ Casos confirmados acumulados

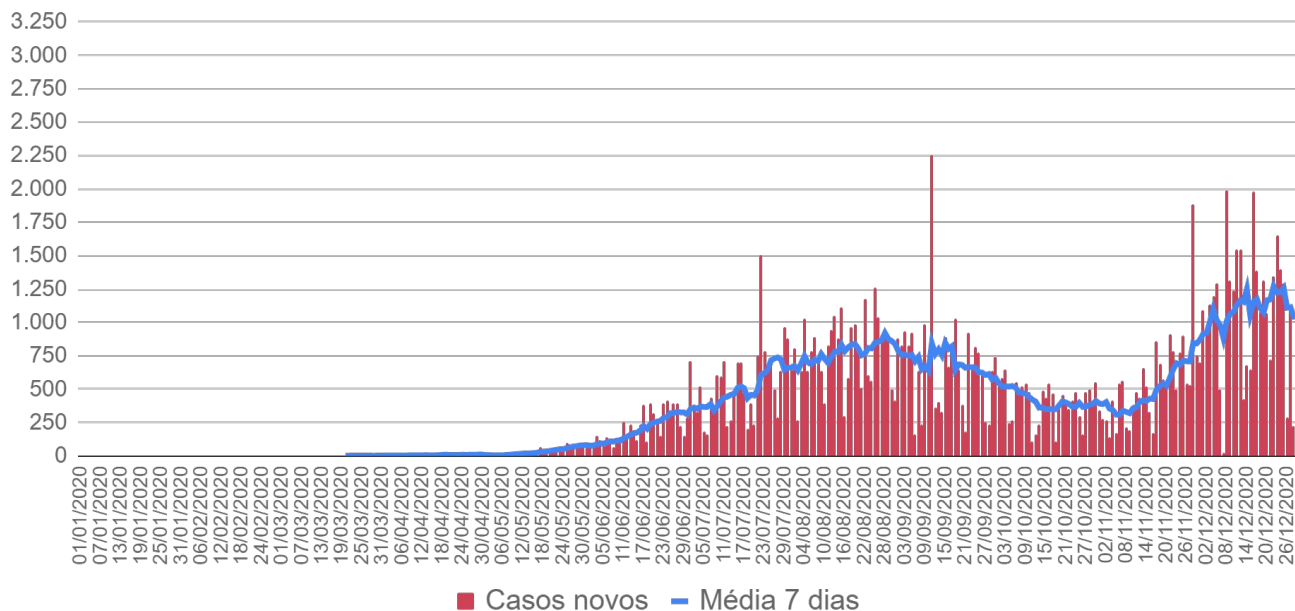


Fonte: SES / MS

*Dados sujeitos a alterações pelos municípios.

▶ Evolução dos Casos Confirmados

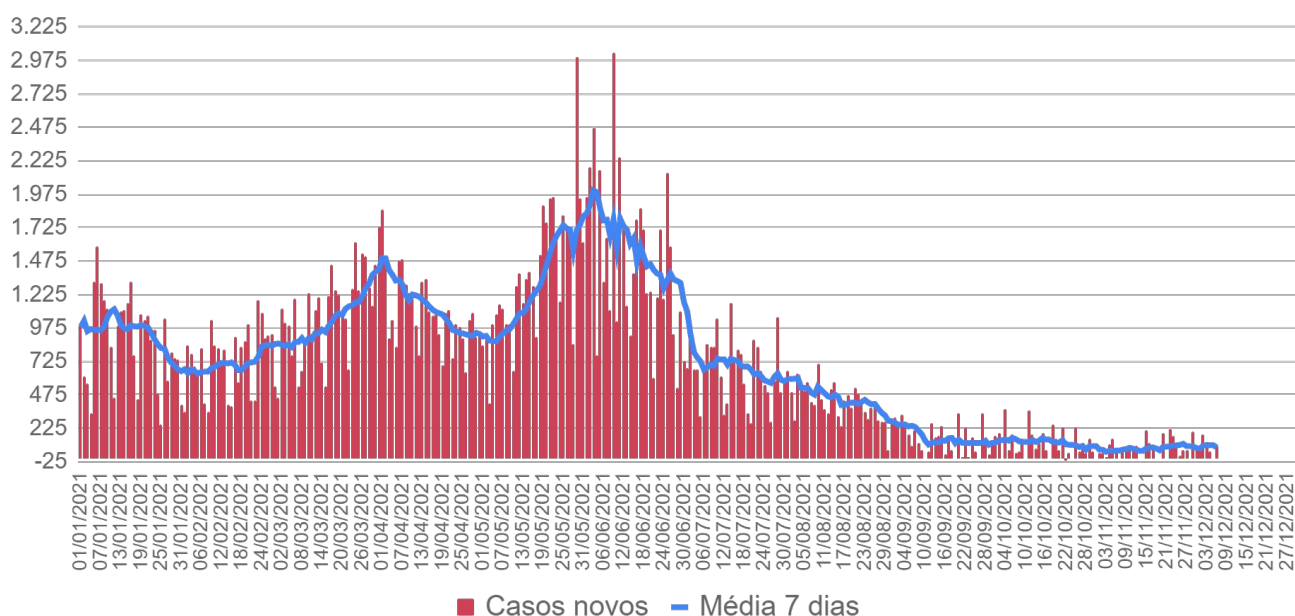
▶ Casos confirmados por dia - 2020



Fonte: SES / MS

*Dados sujeitos a alterações pelos municípios.

▶ Casos confirmados por dia - 2021

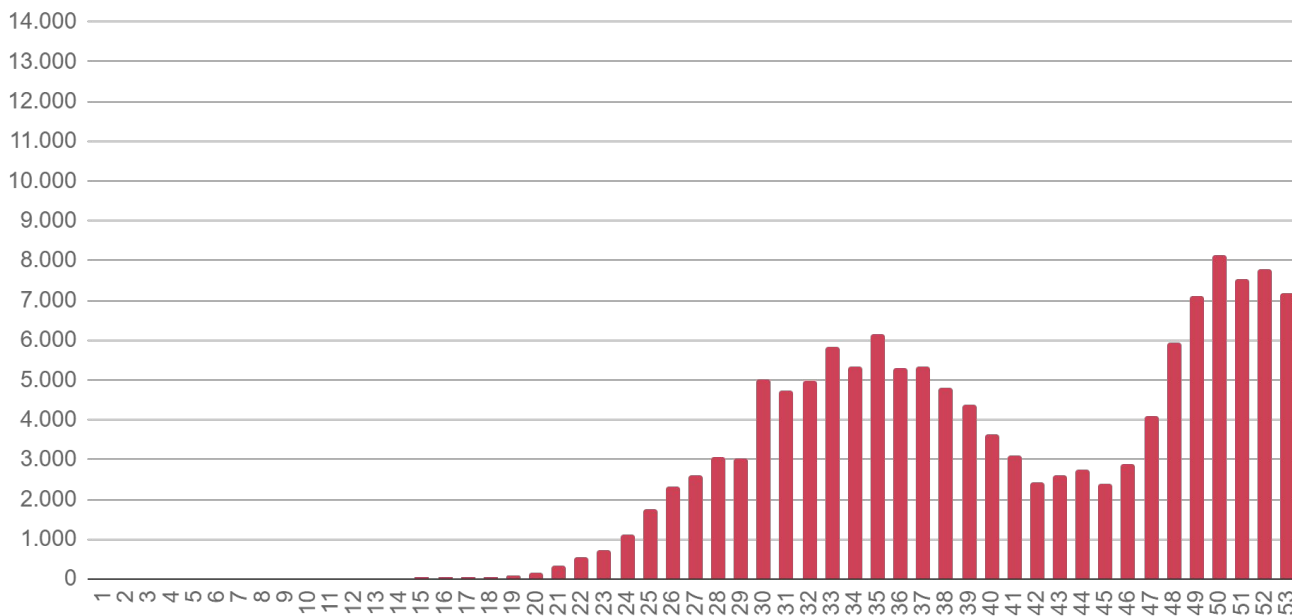


Fonte: SES / MS

*Dados sujeitos a alterações pelos municípios.

▶ Evolução dos Casos Confirmados

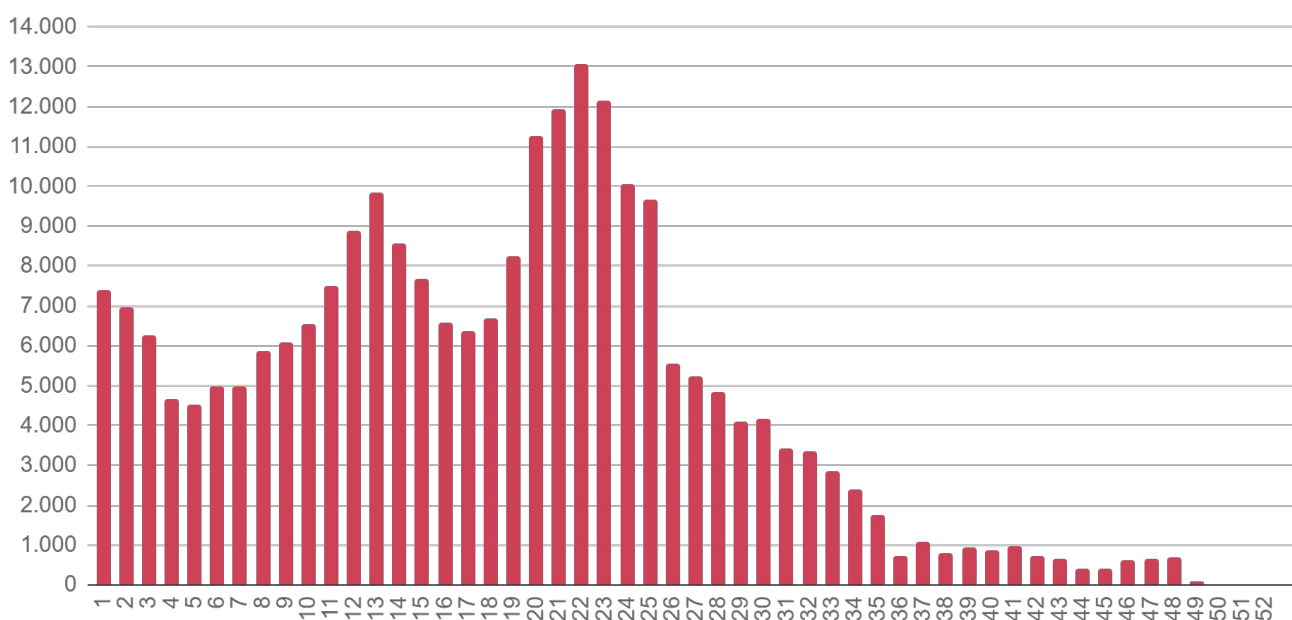
▶ Casos confirmados por semana epidemiológica - 2020



Fonte: SES / MS

*Dados sujeitos a alterações pelos municípios.

▶ Casos confirmados por semana epidemiológica - 2021

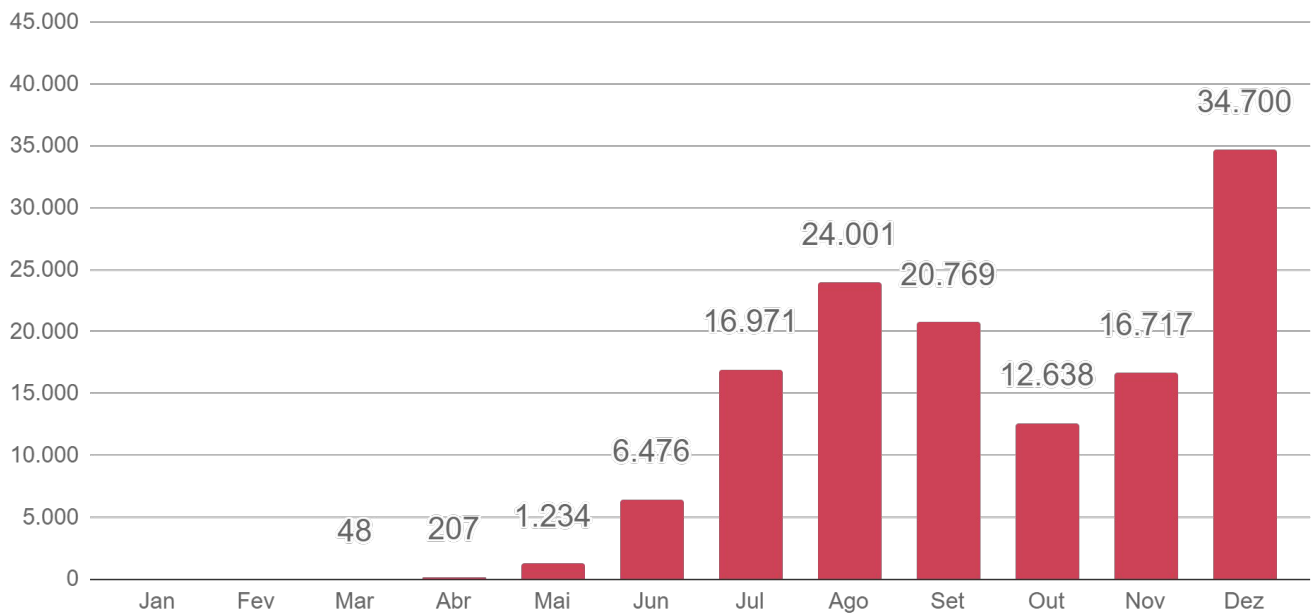


Fonte: SES / MS

*Dados sujeitos a alterações pelos municípios.

▶ Evolução dos Casos Confirmados

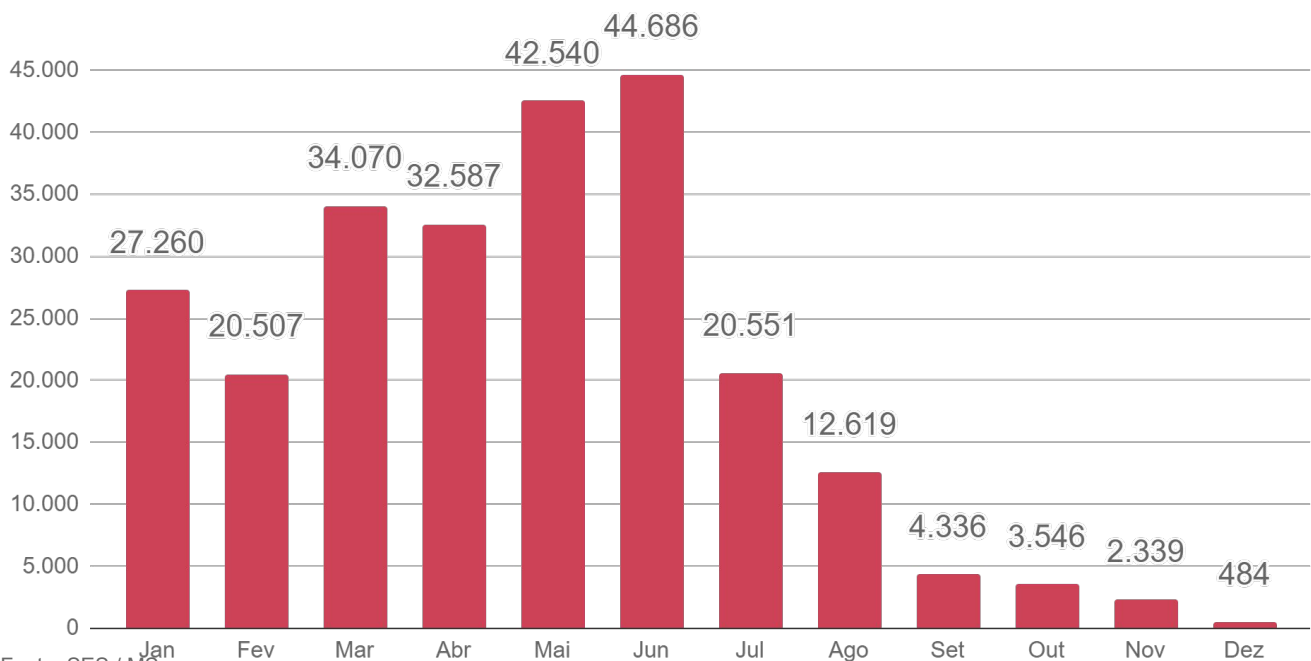
▶ Casos confirmados por mês - 2020



Fonte: SES / MS

*Dados sujeitos a alterações pelos municípios.

▶ Casos confirmados por mês - 2021



Fonte: SES / MS

*Dados sujeitos a alterações pelos municípios.

▶ Evolução dos Óbitos

▶ Óbitos novos

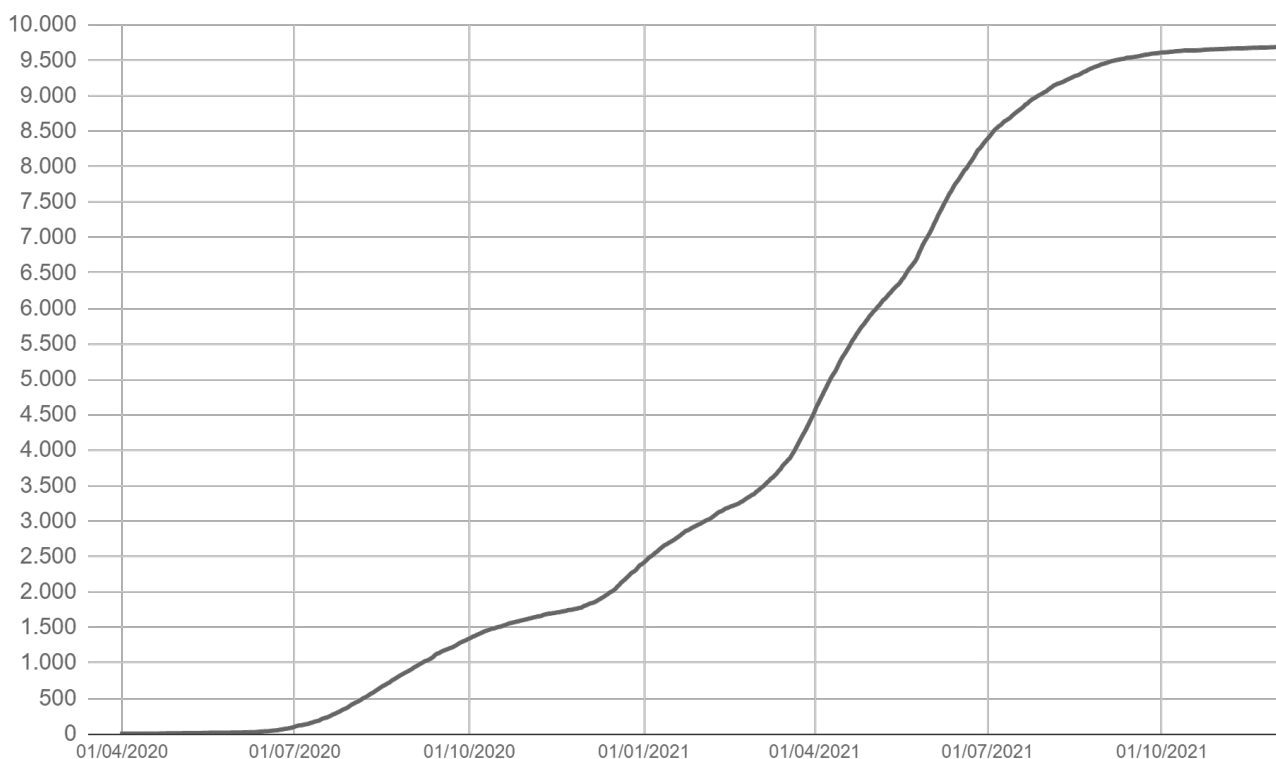
Dia 05/12/2021	Dia 06/12/2021
9.688	9.689
Óbitos novos	Média 7 dias
+1	1,1

Média por data de publicação

Fonte: SES / MS

*Dados sujeitos a alterações pelos municípios.

▶ Óbitos acumulados por data de ocorrência

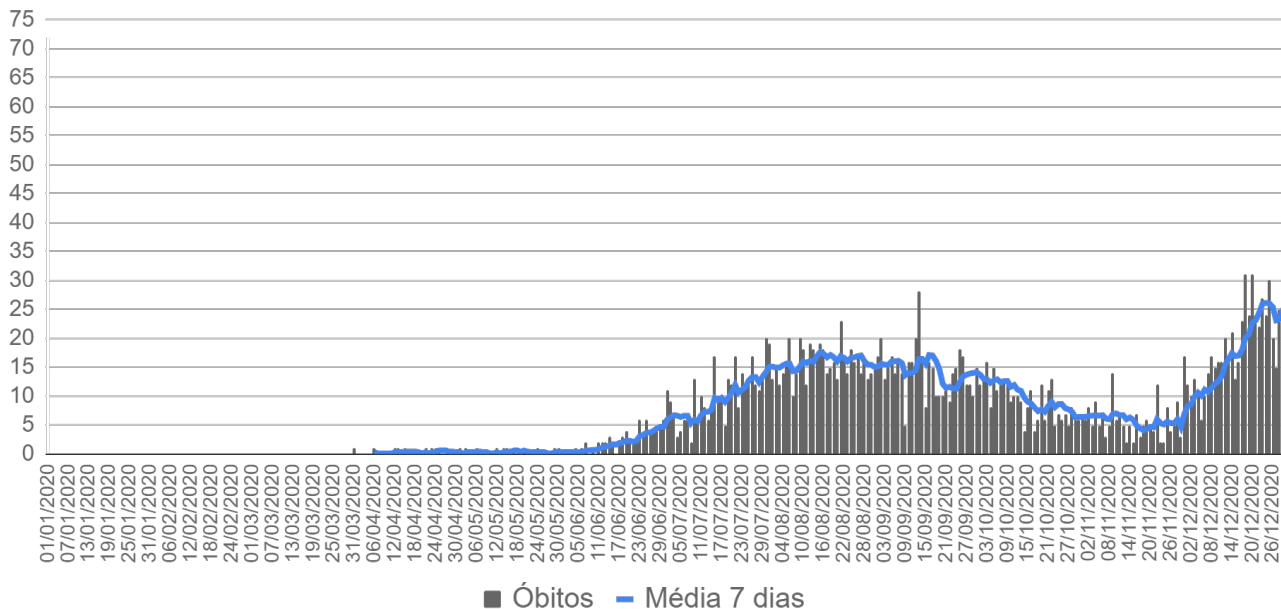


Fonte: SES / MS

*Dados sujeitos a alterações pelos municípios.

► Evolução dos Óbitos

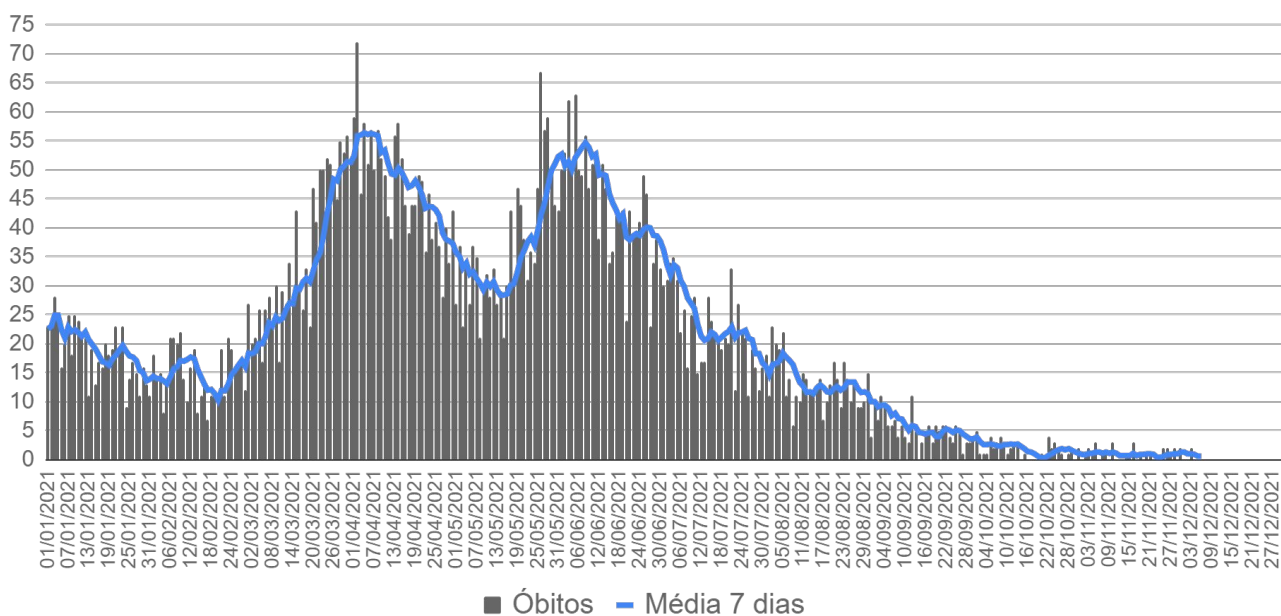
► Óbitos por data de ocorrência - 2020



Fonte: SES / MS

*Dados sujeitos a alterações pelos municípios.

► Óbitos por data de ocorrência - 2021

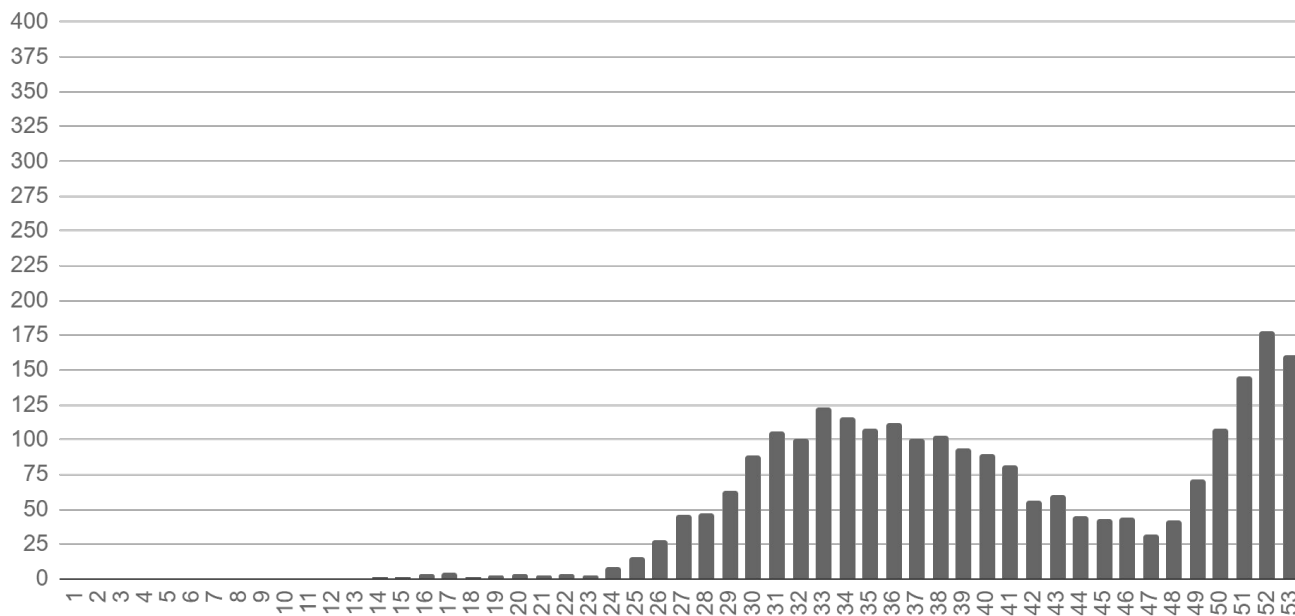


Fonte: SES / MS

*Dados sujeitos a alterações pelos municípios.

▶ Evolução dos Óbitos

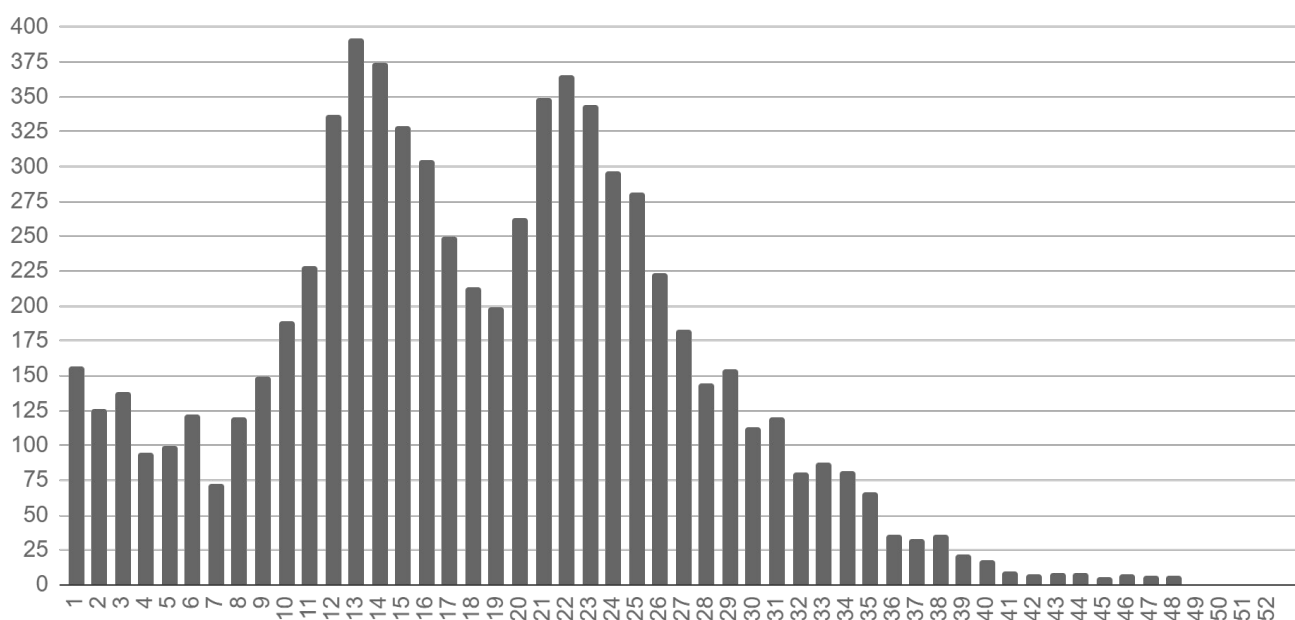
▶ Óbitos por semana epidemiológica de ocorrência - 2020



Fonte: SES / MS

*Dados sujeitos a alterações pelos municípios.

▶ Óbitos por semana epidemiológica de ocorrência - 2021

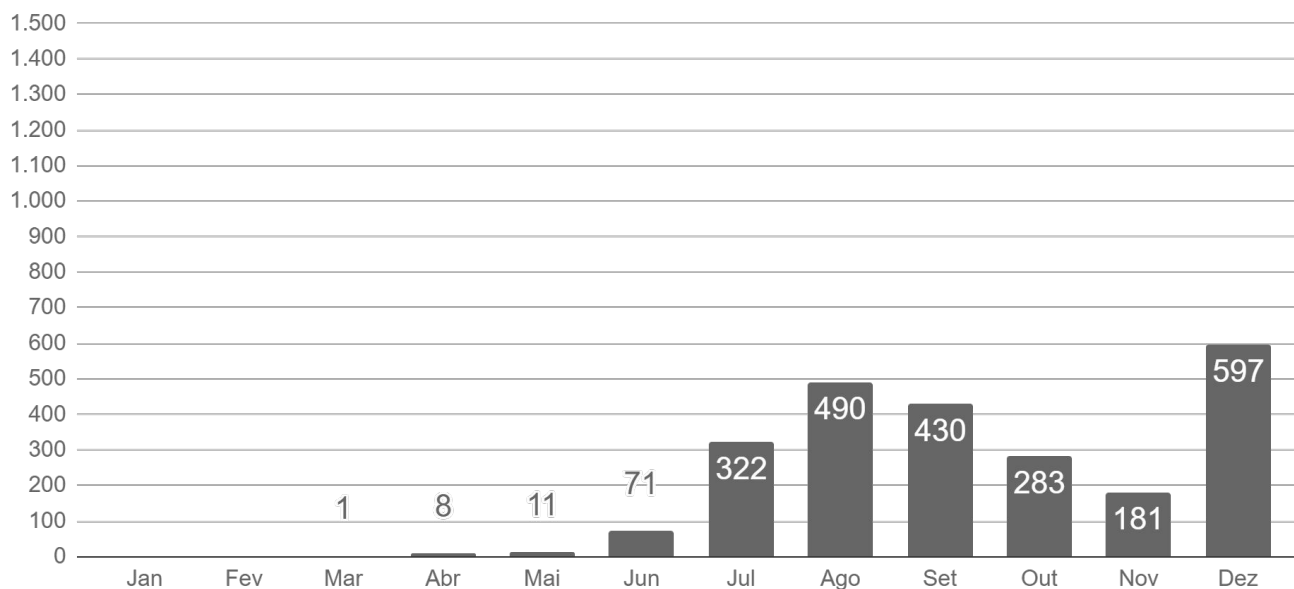


Fonte: SES / MS

*Dados sujeitos a alterações pelos municípios.

▶ Evolução dos Óbitos

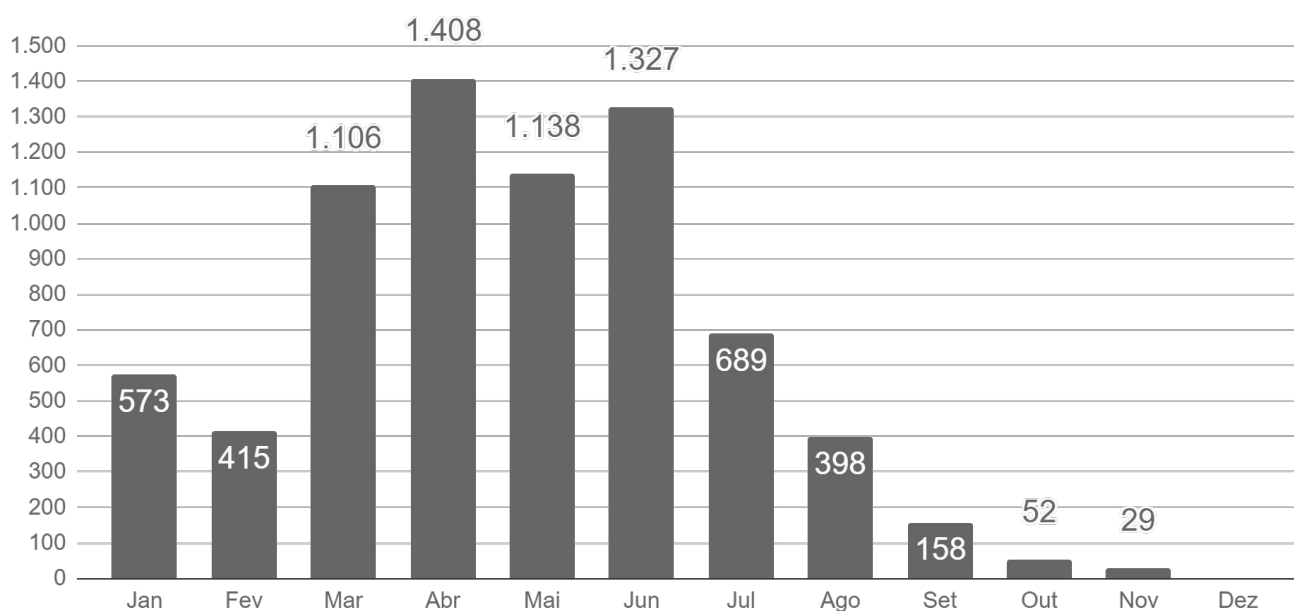
▶ Óbitos por mês de ocorrência - 2020



Fonte: SES / MS

*Dados sujeitos a alterações pelos municípios.

▶ Óbitos por mês de ocorrência - 2021



Fonte: SES / MS

*Dados sujeitos a alterações pelos municípios.

► Casos Confirmados Novos

Município	05/12/2021	06/12/2021	Casos novos
Campo Grande	140.182	140.208	+26
Dourados	39.260	39.272	+12
Sidrolândia	5.570	5.579	+9
Corumbá	15.734	15.742	+8
Aquidauana	5.694	5.700	+6
Naviraí	9.577	9.582	+5
Chapadão do Sul	5.310	5.313	+3
Nova Andradina	4.126	4.129	+3
Ponta Porã	10.175	10.178	+3
Três Lagoas	20.180	20.183	+3
Amambai	3.544	3.546	+2
Inocência	1.140	1.142	+2
Mundo Novo	2.429	2.431	+2
Bonito	3.237	3.238	+1
Ladário	2.791	2.792	+1
Maracaju	6.451	6.452	+1
Ribas do Rio Pardo	2.968	2.969	+1
Tacuru	834	835	+1
Mato Grosso do Sul	379.197	379.286	+89

Ressaltamos que ajustes nas bases de dados estaduais são constantes e justificam eventuais diminuições no número de casos aqui apresentados. Assim como Instabilidades e atualizações nos sistemas de informação.

► COVID-19 na Macrorregião de Campo Grande

Município	Casos notificados	Casos confirmados	Distribuição confirmados	Incidência	Casos sem encerramento
Alcinópolis	1.157	422	0,1%	7.688	
Anastácio	6.680	2.664	0,7%	10.515	
Aquidauana	15.486	5.700	1,5%	11.830	1
Bandeirantes	1.702	645	0,2%	8.859	
Bela Vista	3.404	1.154	0,3%	4.645	2
Bodoquena	1.459	610	0,2%	7.819	
Bonito	7.808	3.238	0,9%	14.455	1
Camapuã	2.985	935	0,2%	6.837	1
Campo Grande	422.619	140.208	37,0%	15.307	195
Caracol	1.024	373	0,1%	5.971	
Chapadão do Sul	15.032	5.313	1,4%	20.050	3
Corguinho	785	270	0,1%	4.385	
Costa Rica	15.166	3.886	1,0%	18.111	
Coxim	12.285	4.383	1,2%	13.065	1
Dois Irmãos do Buriti	3.598	1.115	0,3%	9.656	
Figueirão	664	190	0,1%	6.197	
Guia Lopes da Laguna	2.864	1.069	0,3%	10.960	
Jaraguari	1.148	325	0,1%	4.427	
Jardim	7.140	2.272	0,6%	8.614	
Maracaju	23.414	6.452	1,7%	13.182	
Miranda	7.851	3.097	0,8%	10.896	2
Nioaque	3.677	1.072	0,3%	7.771	
Nova Alvorada do Sul	6.046	2.534	0,7%	11.033	3
Paraíso das Águas	1.785	590	0,2%	10.259	
Pedro Gomes	1.702	660	0,2%	8.721	
Porto Murtinho	4.155	1.466	0,4%	8.396	
Ribas do Rio Pardo	12.029	2.969	0,8%	11.731	1
Rio Negro	1.134	548	0,1%	11.517	
Rio Verde de Mato Grosso	4.872	2.200	0,6%	10.986	1
Rochedo	2.129	428	0,1%	8.359	
São Gabriel do Oeste	11.137	4.302	1,1%	15.553	2
Sidrolândia	15.679	5.579	1,5%	9.177	2
Sonora	6.377	2.040	0,5%	10.120	
Terenos	5.123	1.795	0,5%	7.900	

Fonte: SES / MS

*Dados sujeitos a alterações pelos municípios.

 Municípios com casos novos

► COVID-19 na Macrorregião de Dourados

Município	Casos notificados	Casos confirmados	Distribuição confirmados	Incidência	Casos sem encerramento
Amambai	10.126	3.546	0,9%	8.811	
Anaurilândia	1.337	566	0,1%	6.209	
Angélica	3.763	1.405	0,4%	12.679	1
Antônio João	1.930	556	0,1%	6.122	1
Aral Moreira	2.596	567	0,1%	4.532	
Batayporã	3.644	1.109	0,3%	9.755	
Caarapó	10.606	4.189	1,1%	13.511	
Coronel Sapucaia	3.033	1.087	0,3%	7.036	
Deodópolis	4.798	1.970	0,5%	15.104	
Douradina	1.688	631	0,2%	10.473	
Dourados	118.808	39.272	10,4%	17.225	3
Eldorado	2.879	1.355	0,4%	10.886	1
Fátima do Sul	8.571	2.827	0,7%	14.761	1
Glória de Dourados	2.874	1.251	0,3%	12.593	
Iguatemi	2.589	1.058	0,3%	6.502	
Itaporã	6.207	2.030	0,5%	7.968	
Itaquiraí	4.511	2.234	0,6%	10.341	
Ivinhema	10.177	4.830	1,3%	20.750	
Japorã	980	223	0,1%	2.379	
Jateí	1.398	491	0,1%	12.229	
Juti	1.421	655	0,2%	9.547	1
Laguna Carapã	1.971	625	0,2%	8.338	
Mundo Novo	6.558	2.431	0,6%	13.085	
Naviraí	22.415	9.582	2,5%	16.964	
Nova Andradina	14.938	4.129	1,1%	7.366	
Novo Horizonte do Sul	1.614	500	0,1%	14.061	
Paranhos	1.423	661	0,2%	4.535	
Ponta Porã	29.156	10.178	2,7%	10.678	20
Rio Brillhante	12.556	5.028	1,3%	12.944	
Sete Quedas	2.093	815	0,2%	7.581	
Tacuru	2.866	835	0,2%	7.079	2
Taquarussu	2.099	270	0,1%	7.525	
Vicentina	2.602	962	0,3%	15.732	

Fonte: SES / MS

*Dados sujeitos a alterações pelos municípios.

 Municípios com casos novos

► COVID-19 na Macrorregião de Três Lagoas

Município	Casos notificados	Casos confirmados	Distribuição confirmados	Incidência	Casos sem encerramento
Água Clara	6.908	2.947	0,8%	18.390	2
Aparecida do Taboado	7.945	3.668	1,0%	13.901	
Bataguassu	6.980	3.501	0,9%	14.822	1
Brasilândia	3.438	1.286	0,3%	10.866	
Cassilândia	10.126	3.129	0,8%	14.182	
Inocência	3.413	1.142	0,3%	15.094	
Paranaíba	15.190	5.216	1,4%	12.302	1
Santa Rita do Pardo	2.011	645	0,2%	8.115	6
Selvíria	1.557	663	0,2%	10.114	
Três Lagoas	68.934	20.183	5,3%	16.129	1

Fonte: SES / MS

*Dados sujeitos a alterações pelos municípios.


 Municípios com casos novos

► COVID-19 na Macrorregião de Corumbá

Município	Casos notificados	Casos confirmados	Distribuição confirmados	Incidência	Casos sem encerramento
Corumbá	47.284	15.742	4,2%	13.972	1
Ladário	7.568	2.792	0,7%	11.614	

Fonte: SES / MS

*Dados sujeitos a alterações pelos municípios.

 Municípios com casos novos

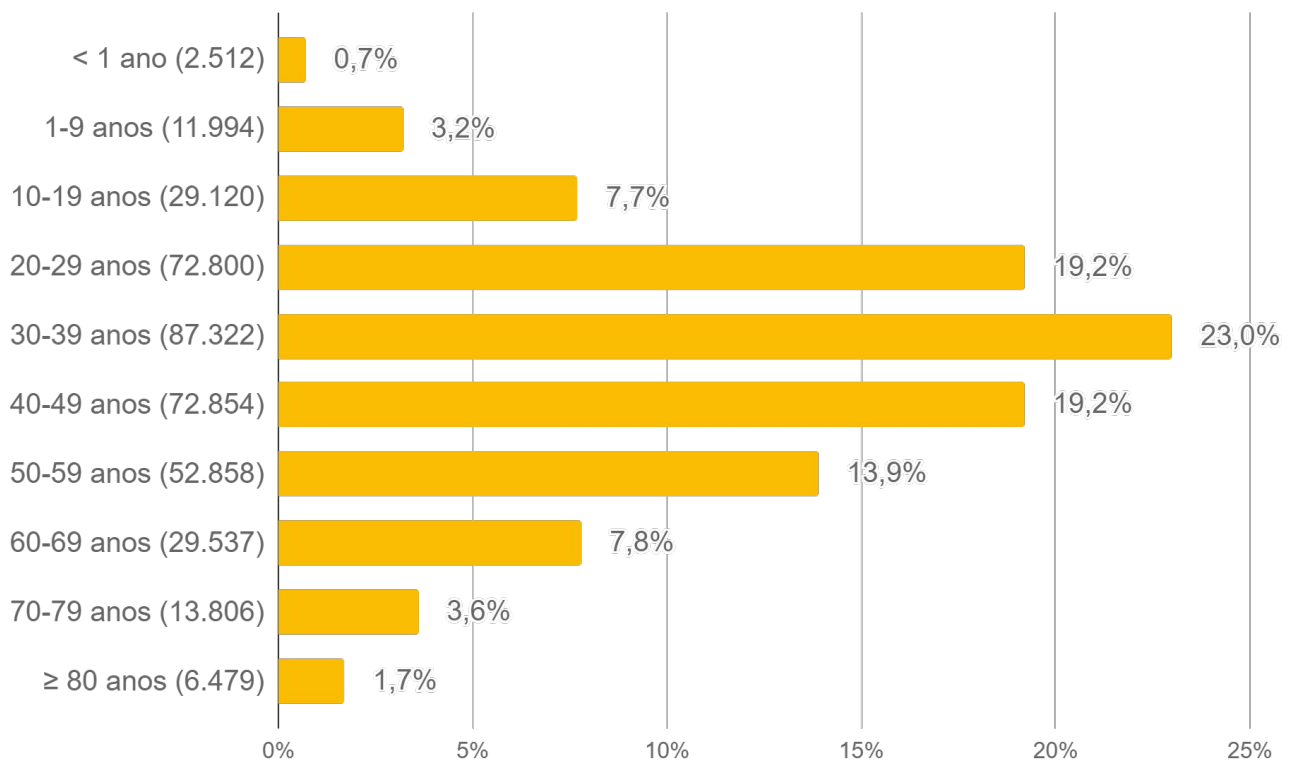
► Cálculo da taxa de incidência

$$\text{Taxa de incidência} = \frac{\text{casos confirmados}}{\text{população}} \times 100 \text{ mil habitantes}$$

► Casos sem encerramento

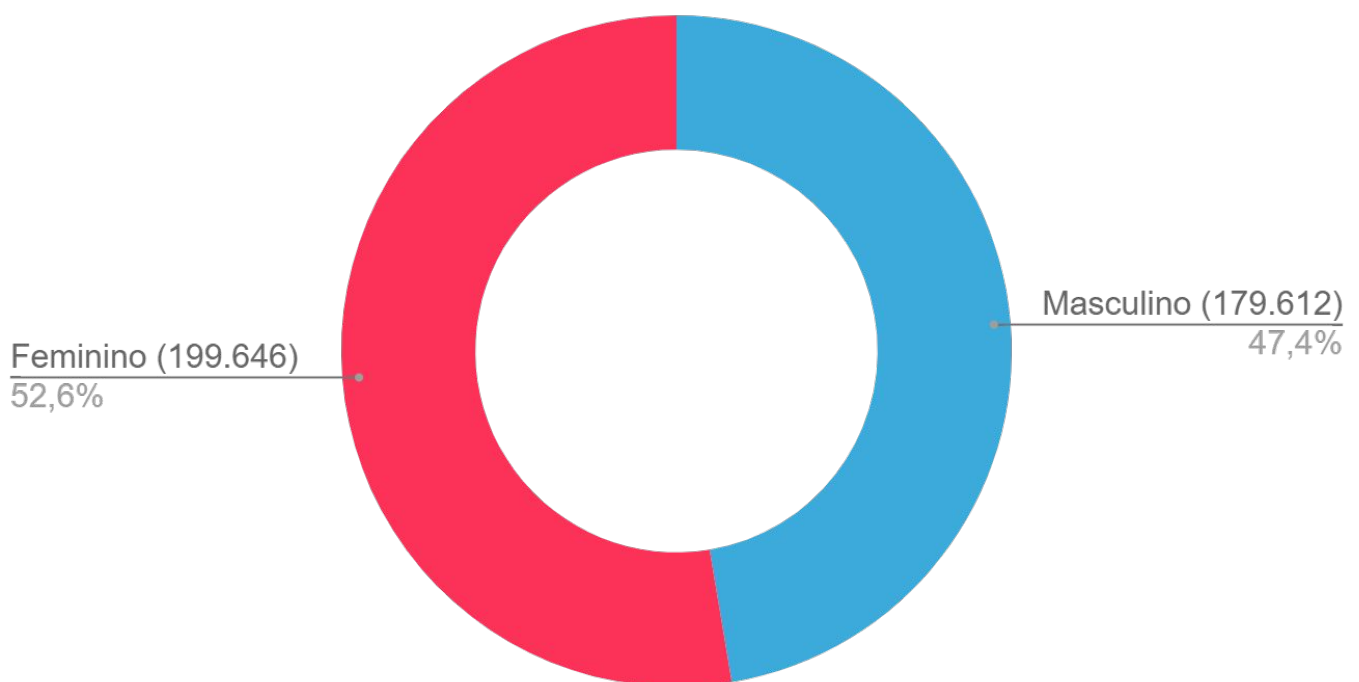
Casos sem encerramento são notificações que estão aguardando resultados de exames laboratoriais ou ainda não foram encerrados pelos municípios nos sistemas de informação e-SUS VE ou SIVEP Gripe.

► Perfil dos Casos Confirmados



Fonte: SES / MS

*Dados sujeitos a alterações pelos municípios.



Fonte: SES / MS

*Dados sujeitos a alterações pelos municípios.

► Casos Confirmados por Tipo de Teste

► Tipos de confirmação

Clínico	Clínico-epidemiológico	Clínico-imagem	Laboratorial
985 (0,3%)	3.656 (1,0%)	976 (0,3%)	373.669 (98,5%)

► Confirmação laboratorial

- **RT-PCR:** O diagnóstico laboratorial para identificação do vírus SARS-CoV-2 é realizado por meio das técnicas de RT-PCR em tempo real e sequenciamento parcial ou total do genoma viral.
- **Teste rápido:** O teste rápido é utilizado para detecção anticorpos IgM e IgG contra o coronavírus e tem por base a metodologia de cromatografia de fluxo lateral. São testes qualitativos para triagem e auxílio diagnóstico.
- **Sorologia:** Detecta a presença de anticorpos específicos de Classe IgA, IgM e/ou IgG contra o vírus SARS-CoV-2 pela metodologia de enzimaímmunoensaio ou imunoensaio por quimioluminescência. São testes quantitativos, que fornecem dados adicionais para a interpretação dos resultados.
- **Não informado:** Quando não foi realizado o devido preenchimento pelo município notificador nos sistemas de informação oficiais (e-SUS VE e SIVEP Gripe).

Município	RT-PCR		Teste Rápido		Sorologia		Não Informado		Total
Água Clara	1.471	49,9%	1.399	47,5%			75	2,5%	2.945
Alcinópolis	127	30,4%	274	65,6%	1	0,2%	16	3,8%	418
Amambai	2.470	69,9%	723	20,5%	2	0,1%	338	9,6%	3.533
Anastácio	1.632	61,7%	988	37,3%	1		26	1,0%	2.647
Anaurilândia	232	41,4%	314	56,1%	1	0,2%	13	2,3%	560
Angélica	896	63,2%	436	30,8%			85	6,0%	1.417
Antônio João	334	60,3%	190	34,3%			30	5,4%	554
Aparecida do Taboado	1.218	33,3%	2.338	63,9%	1		102	2,8%	3.659
Aquidauana	3.127	55,0%	2.426	42,7%	7	0,1%	127	2,2%	5.687
Aral Moreira	199	35,2%	350	61,9%	1	0,2%	15	2,7%	565
Bandeirantes	307	47,7%	329	51,2%	1	0,2%	6	0,9%	643
Bataguassu	391	11,2%	2.914	83,4%	2	0,1%	189	5,4%	3.496
Batayporã	599	54,1%	480	43,3%			29	2,6%	1.108
Bela Vista	554	48,1%	494	42,9%			104	9,0%	1.152

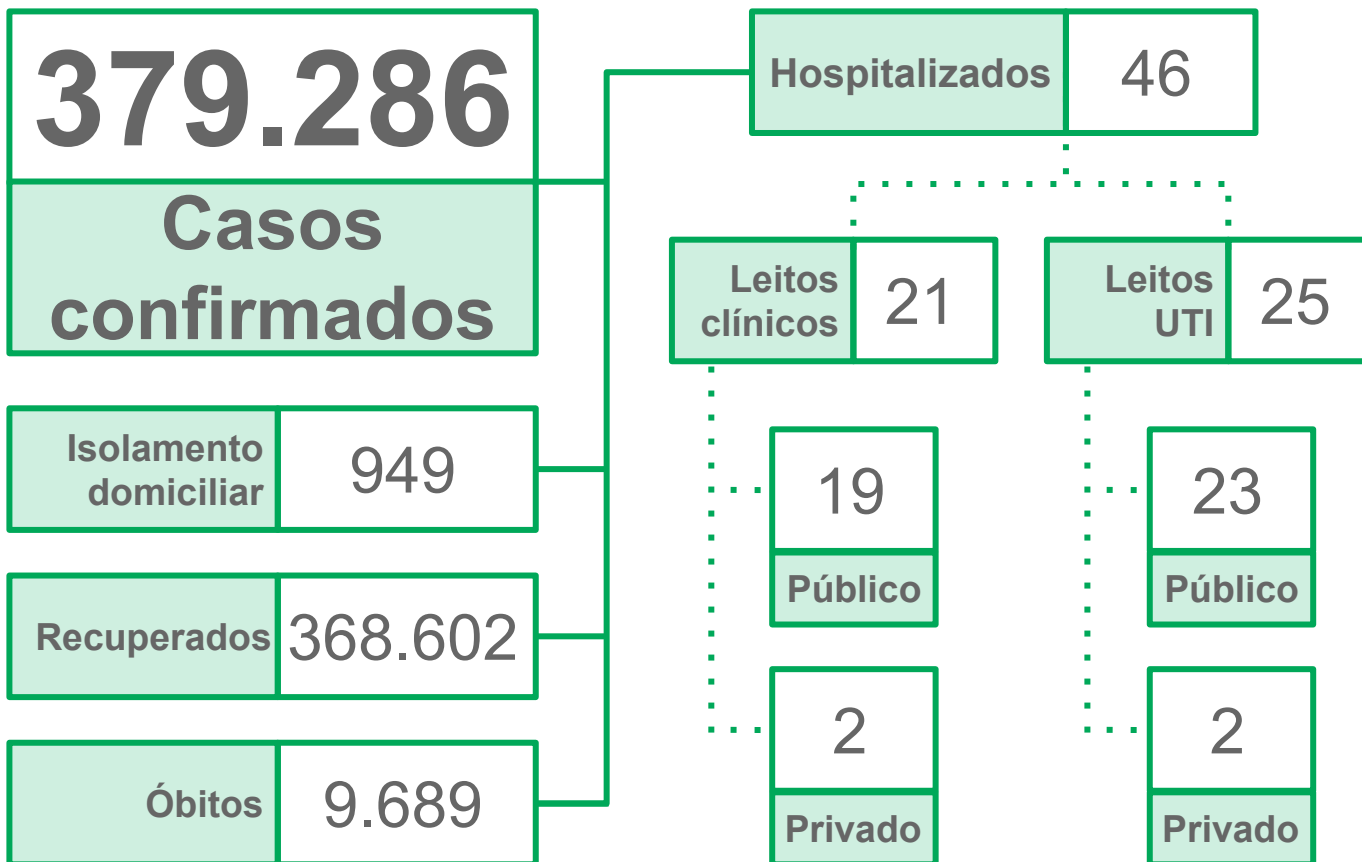
► Casos Confirmados por Tipo de Teste

Município	RT-PCR		Teste Rápido		Sorologia		Não Informado		Total
	Quantidade	Porcentagem	Quantidade	Porcentagem	Quantidade	Porcentagem	Quantidade	Porcentagem	
Bodoquena	298	49,7%	294	49,0%			8	1,3%	600
Bonito	1.302	40,3%	1.844	57,1%	2	0,1%	82	2,5%	3.230
Brasilândia	502	39,2%	737	57,5%			43	3,4%	1.282
Caarapó	1.317	31,5%	2.697	64,4%	6	0,1%	167	4,0%	4.187
Camapuã	785	84,1%	126	13,5%	3	0,3%	19	2,0%	933
Campo Grande	83.034	61,1%	43.891	32,3%	2.270	1,7%	6.656	4,9%	135.851
Caracol	176	47,2%	184	49,3%			13	3,5%	373
Cassilândia	303	9,8%	2.629	84,8%	26	0,8%	143	4,6%	3.101
Chapadão do Sul	2.620	49,4%	2.502	47,2%	4	0,1%	175	3,3%	5.301
Corguinho	239	88,8%	28	10,4%			2	0,7%	269
Coronel Sapucaia	506	46,6%	564	52,0%	3	0,3%	12	1,1%	1.085
Corumbá	8.408	53,5%	6.511	41,5%	29	0,2%	760	4,8%	15.708
Costa Rica	2.313	59,5%	1.492	38,4%			80	2,1%	3.885
Coxim	2.134	49,1%	2.020	46,5%	4	0,1%	186	4,3%	4.344
Deodópolis	563	28,6%	1.336	67,9%			68	3,5%	1.967
Dois Irmãos do Buriti	423	38,0%	679	61,0%	1	0,1%	11	1,0%	1.114
Douradina	309	49,6%	289	46,4%	1	0,2%	24	3,9%	623
Dourados	18.682	47,6%	18.786	47,9%	53	0,1%	1.688	4,3%	39.209
Eldorado	853	63,1%	397	29,4%	3	0,2%	98	7,3%	1.351
Fátima do Sul	1.634	57,8%	1.110	39,3%	1		80	2,8%	2.825
Figueirão	54	32,5%	101	60,8%			11	6,6%	166
Glória de Dourados	382	30,7%	815	65,4%			49	3,9%	1.246
Guia Lopes da Laguna	723	67,7%	333	31,2%	1	0,1%	11	1,0%	1.068
Iguatemi	593	56,2%	358	33,9%			105	9,9%	1.056
Inocência	1.003	88,0%	92	8,1%	1	0,1%	44	3,9%	1.140
Itaporã	1.261	62,1%	683	33,7%			85	4,2%	2.029
Itaquiraí	434	19,5%	1.716	77,1%			77	3,5%	2.227
Ivinhema	1.979	41,0%	2.715	56,3%	5	0,1%	126	2,6%	4.825
Japorã	78	35,8%	132	60,6%			8	3,7%	218
Jaraguari	206	65,2%	85	26,9%			25	7,9%	316
Jardim	1.323	58,5%	877	38,8%	1		61	2,7%	2.262
Jateí	270	55,4%	211	43,3%			6	1,2%	487
Juti	434	66,7%	205	31,5%			12	1,8%	651

► Casos Confirmados por Tipo de Teste

Município	RT-PCR		Teste Rápido		Sorologia		Não Informado		Total
Ladário	1.947	70,3%	774	27,9%			50	1,8%	2.771
Laguna Carapã	261	41,9%	327	52,5%	1	0,2%	34	5,5%	623
Maracaju	2.243	34,8%	3.942	61,2%	14	0,2%	247	3,8%	6.446
Miranda	1.988	64,3%	988	31,9%	9	0,3%	108	3,5%	3.093
Mundo Novo	664	27,5%	1.585	65,7%			164	6,8%	2.413
Naviraí	3.506	36,6%	5.428	56,7%	7	0,1%	629	6,6%	9.570
Nioaque	599	56,2%	436	40,9%			31	2,9%	1.066
Nova Alvorada do Sul	1.852	73,6%	590	23,4%			76	3,0%	2.518
Nova Andradina	1.803	43,8%	1.844	44,8%	2		464	11,3%	4.113
Novo Horizonte do Sul	76	15,3%	418	83,9%			4	0,8%	498
Paraíso das Águas	341	58,1%	202	34,4%			44	7,5%	587
Paranaíba	1.007	21,2%	3.566	75,0%	1		179	3,8%	4.753
Paranhos	389	58,9%	179	27,1%			93	14,1%	661
Pedro Gomes	245	37,3%	396	60,4%			15	2,3%	656
Ponta Porã	3.393	33,6%	6.367	63,0%	32	0,3%	311	3,1%	10.103
Porto Murtinho	583	40,0%	834	57,2%			41	2,8%	1.458
Ribas do Rio Pardo	1.074	36,3%	1.831	61,9%			54	1,8%	2.959
Rio Brilhante	3.583	71,3%	1.301	25,9%	2		137	2,7%	5.023
Rio Negro	381	69,5%	161	29,4%			6	1,1%	548
Rio Verde de Mato Grosso	999	45,5%	1.142	52,0%	5	0,2%	52	2,4%	2.198
Rochedo	266	62,4%	159	37,3%			1	0,2%	426
Santa Rita do Pardo	131	21,1%	472	76,1%	1	0,2%	16	2,6%	620
São Gabriel do Oeste	1.986	46,2%	2.171	50,5%	13	0,3%	127	3,0%	4.297
Selvíria	237	35,8%	394	59,5%			31	4,7%	662
Sete Quedas	496	61,0%	230	28,3%	1	0,1%	86	10,6%	813
Sidrolândia	1.104	19,8%	4.115	73,9%	27	0,5%	326	5,9%	5.572
Sonora	739	37,8%	1.094	56,0%	2	0,1%	118	6,0%	1.953
Tacuru	432	51,9%	298	35,8%			103	12,4%	833
Taquarussu	85	32,0%	170	63,9%			11	4,1%	266
Terenos	1.348	75,4%	396	22,1%	5	0,3%	39	2,2%	1.788
Três Lagoas	9.776	48,5%	9.091	45,1%	30	0,1%	1.242	6,2%	20.139
Vicentina	433	45,9%	465	49,3%	1	0,1%	44	4,7%	943
Total	192.665	51,6%	161.460	43,2%	2.584	0,7%	16.973	4,5%	373.682

► Situação Atual dos Casos Confirmados



Fonte: SES / MS

*Dados sujeitos a alterações pelos municípios.

► Casos ativos



Fonte: SES / MS

*Dados sujeitos a alterações pelos municípios.

► Ocupação de Leitos Hospitalares

► Ocupação de leitos públicos por COVID-19

	Leitos clínicos		Leitos UTI	
	Adulto	Pediátrico	Adulto	Pediátrico
Leitos existentes	664	109	179	5
Casos confirmados	15	4	22	1
Casos suspeitos	11	5	8	0
Taxa de ocupação	26 (4%)	9 (8%)	30 (17%)	1 (20%)

Fonte: CORE, Central de Regulação de Campo Grande, Central de Regulação de Dourados, CNES e Resolução 246 CIB/MS, Outubro/2021
*Dados sujeitos a alterações pelos municípios.

► Ocupação de leitos privados por COVID-19

	Leitos clínicos		Leitos UTI	
	Adulto	Pediátrico	Adulto	Pediátrico
Leitos existentes	85	11	24	1
Casos confirmados	2	0	2	0
Casos suspeitos	2	1	8	0
Taxa de ocupação	4 (5%)	1 (9%)	10 (42%)	0 (0%)

Fonte: COVID Hospitalar
*Dados sujeitos a alterações pelos municípios.

$$\text{Taxa de ocupação (\%)} = \frac{\text{casos confirmados} + \text{casos suspeitos de COVID-19}}{\text{leitos existentes}}$$

► Ocupação de Leitos Hospitalares

► Ocupação de leitos UTI SUS por macrorregião de internação

	Leitos UTI SUS Ofertados Global ¹	Confirmados COVID-19	Suspeitos COVID-19	Não COVID-19 ²	Ocupação Global ³
Macrorregião Campo Grande⁴	228	4%	3%	45%	52%
Macrorregião Dourados⁵	95	15%	2%	52%	69%
Macrorregião Três Lagoas	35	0%	0%	37%	37%
Macrorregião Corumbá	17	0%	0%	35%	35%

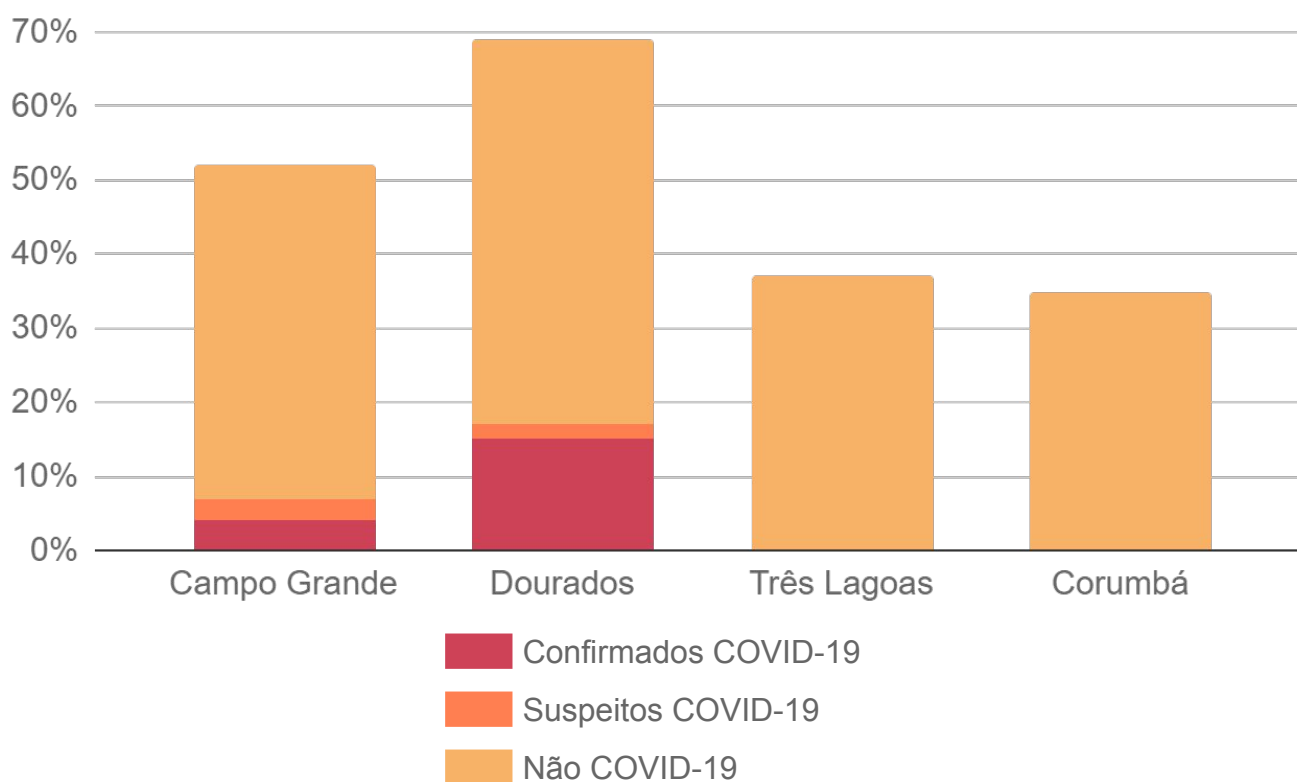
1) Global: representa todos os leitos UTI, incluindo leitos UTI para COVID-19 e UTI geral.

2) Não COVID-19: representa os leitos UTI geral + leitos UTI para COVID-19 que possuem pacientes internados por outros agravos.

3) O excedente da capacidade, quando houver, representa pacientes em leitos COVID-19 ainda não habilitados pelo SUS, mantidos pelas secretarias municipais e estadual de saúde.

4) Dados informados pelos NIR dos estabelecimentos hospitalares do município de Campo Grande

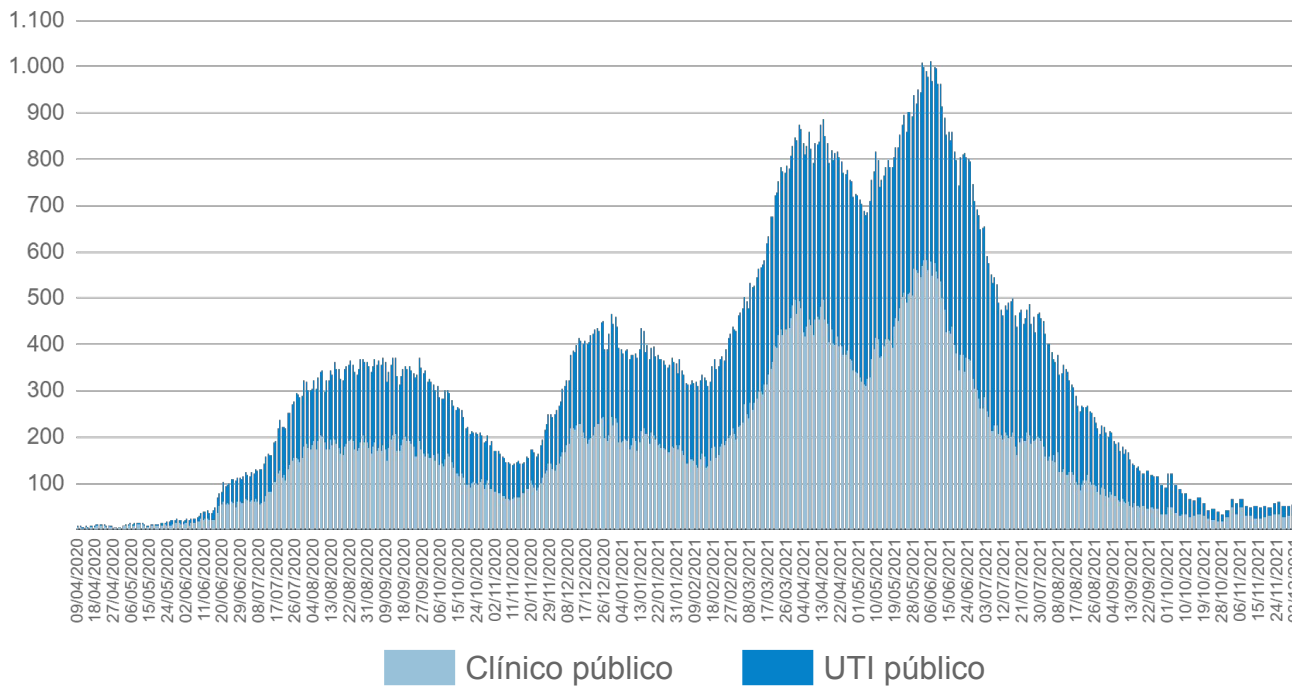
5) Dados referentes aos hospitais do município de Dourados são fornecidos pela Central de Regulação de Dourados.



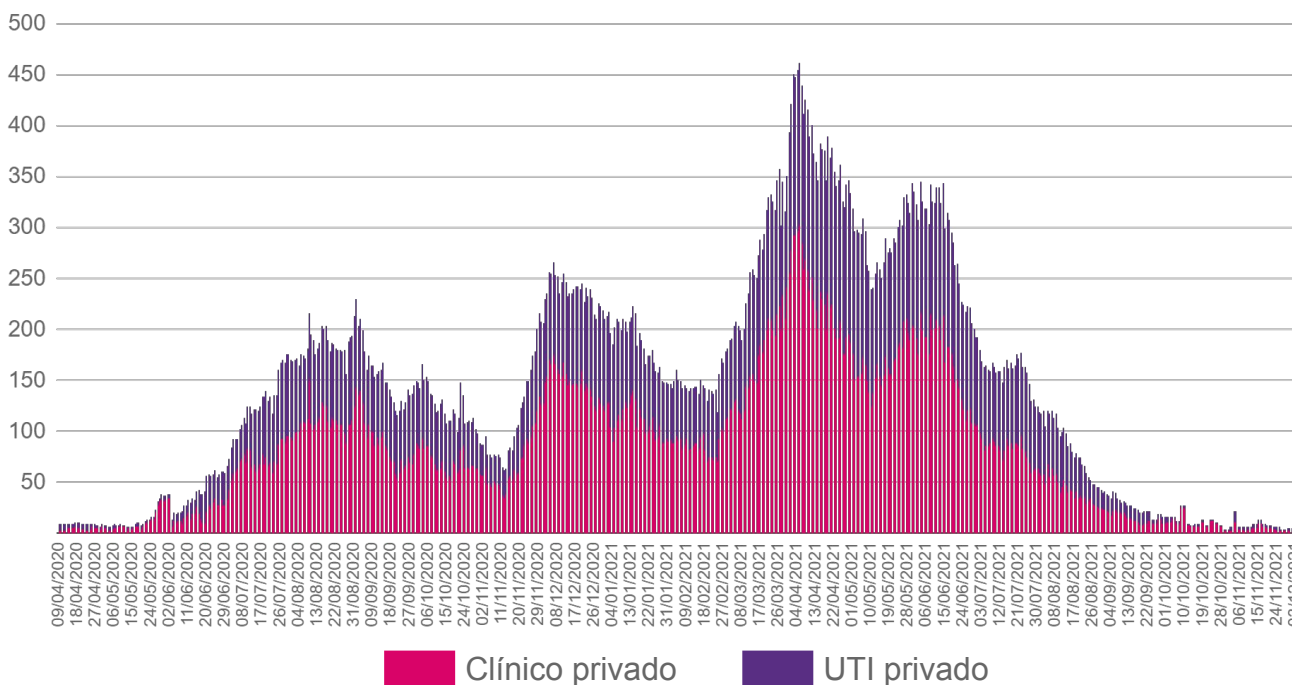
Fonte: CORE, Central de Regulação de Campo Grande, Central de Regulação de Dourados, CNES e Resolução 246 CIB/MS, Outubro/2021
*Dados sujeitos a alterações pelos municípios.

▶ Ocupação de Leitos Hospitalares

▶ Evolução da ocupação de leitos públicos



▶ Evolução da ocupação de leitos privados



Fonte: SES / MS

*Dados sujeitos a alterações pelos municípios.

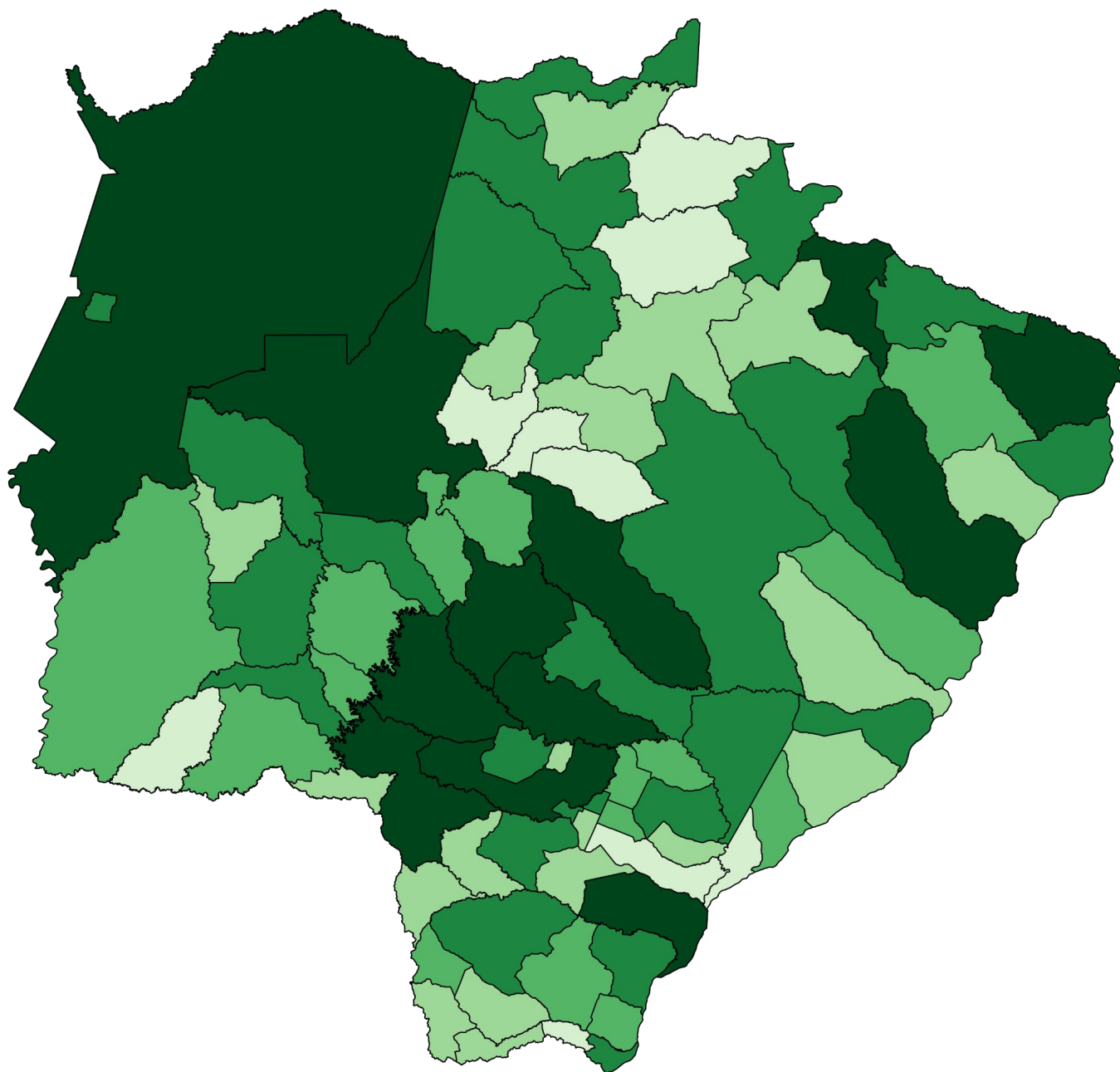
► Frequência e Distribuição dos Casos Confirmados

► Em ordem decrescente de casos confirmados

	Município	Casos	%
	Mato Grosso do Sul	379.286	100%
1 =	Campo Grande	140.208	37,0%
2 =	Dourados	39.272	10,4%
3 =	Três Lagoas	20.183	5,3%
4 =	Corumbá	15.742	4,2%
5 =	Ponta Porã	10.178	2,7%
6 =	Naviraí	9.582	2,5%
7 =	Maracaju	6.452	1,7%
8 =	Aquidauana	5.700	1,5%
9 =	Sidrolândia	5.579	1,5%
10 =	Chapadão do Sul	5.313	1,4%
11 =	Paranaíba	5.216	1,4%
12 =	Rio Brilhante	5.028	1,3%
13 =	Ivinhema	4.830	1,3%
14 =	Coxim	4.383	1,2%
15 =	São Gabriel do Oeste	4.302	1,1%
16 =	Caarapó	4.189	1,1%
17 =	Nova Andradina	4.129	1,1%
18 =	Costa Rica	3.886	1,0%
19 =	Aparecida do Taboado	3.668	1,0%
20 =	Amambai	3.546	0,9%
21 =	Bataguassu	3.501	0,9%
22 =	Bonito	3.238	0,9%
23 =	Cassilândia	3.129	0,8%
24 =	Miranda	3.097	0,8%
25 =	Ribas do Rio Pardo	2.969	0,8%
26 =	Água Clara	2.947	0,8%
27 =	Fátima do Sul	2.827	0,7%
28 =	Ladário	2.792	0,7%
29 =	Anastácio	2.664	0,7%
30 =	Nova Alvorada do Sul	2.534	0,7%
31 =	Mundo Novo	2.431	0,6%
32 =	Jardim	2.272	0,6%
33 =	Itaquiraí	2.234	0,6%
34 =	Rio Verde de Mato Grosso	2.200	0,6%
35 =	Sonora	2.040	0,5%
36 =	Itaporã	2.030	0,5%
37 =	Deodápolis	1.970	0,5%
38 =	Terenos	1.795	0,5%
39 =	Porto Murtinho	1.466	0,4%

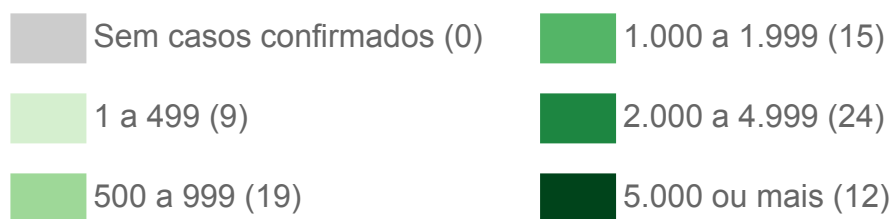
	Município	Casos	%
40 =	Angélica	1.405	0,4%
41 =	Eldorado	1.355	0,4%
42 =	Brasilândia	1.286	0,3%
43 =	Glória de Dourados	1.251	0,3%
44 =	Bela Vista	1.154	0,3%
45 =	Inocência	1.142	0,3%
46 =	Dois Irmãos do Buriti	1.115	0,3%
47 =	Batayporã	1.109	0,3%
48 =	Coronel Sapucaia	1.087	0,3%
49 =	Nioaque	1.072	0,3%
50 =	Guia Lopes da Laguna	1.069	0,3%
51 =	Iguatemi	1.058	0,3%
52 =	Vicentina	962	0,3%
53 =	Camapuã	935	0,2%
54 =	Tacuru	835	0,2%
55 =	Sete Quedas	815	0,2%
56 =	Selvéria	663	0,2%
57 =	Paranhos	661	0,2%
58 =	Pedro Gomes	660	0,2%
59 =	Juti	655	0,2%
60 =	Bandeirantes	645	0,2%
60 =	Santa Rita do Pardo	645	0,2%
61 =	Douradina	631	0,2%
62 =	Laguna Carapã	625	0,2%
63 =	Bodoquena	610	0,2%
64 =	Paraíso das Águas	590	0,2%
65 =	Aral Moreira	567	0,1%
66 =	Anaurilândia	566	0,1%
67 =	Antônio João	556	0,1%
68 =	Rio Negro	548	0,1%
69 =	Novo Horizonte do Sul	500	0,1%
70 =	Jateí	491	0,1%
71 =	Rochedo	428	0,1%
72 =	Alcinópolis	422	0,1%
73 =	Caracol	373	0,1%
74 =	Jaraguari	325	0,1%
75 =	Corguinho	270	0,1%
75 =	Taquarussu	270	0,1%
76 =	Japorã	223	0,1%
77 =	Figueirão	190	0,1%

► Distribuição Espacial dos Casos Confirmados



Fonte: SES / MS

*Dados sujeitos a alterações pelos municípios.



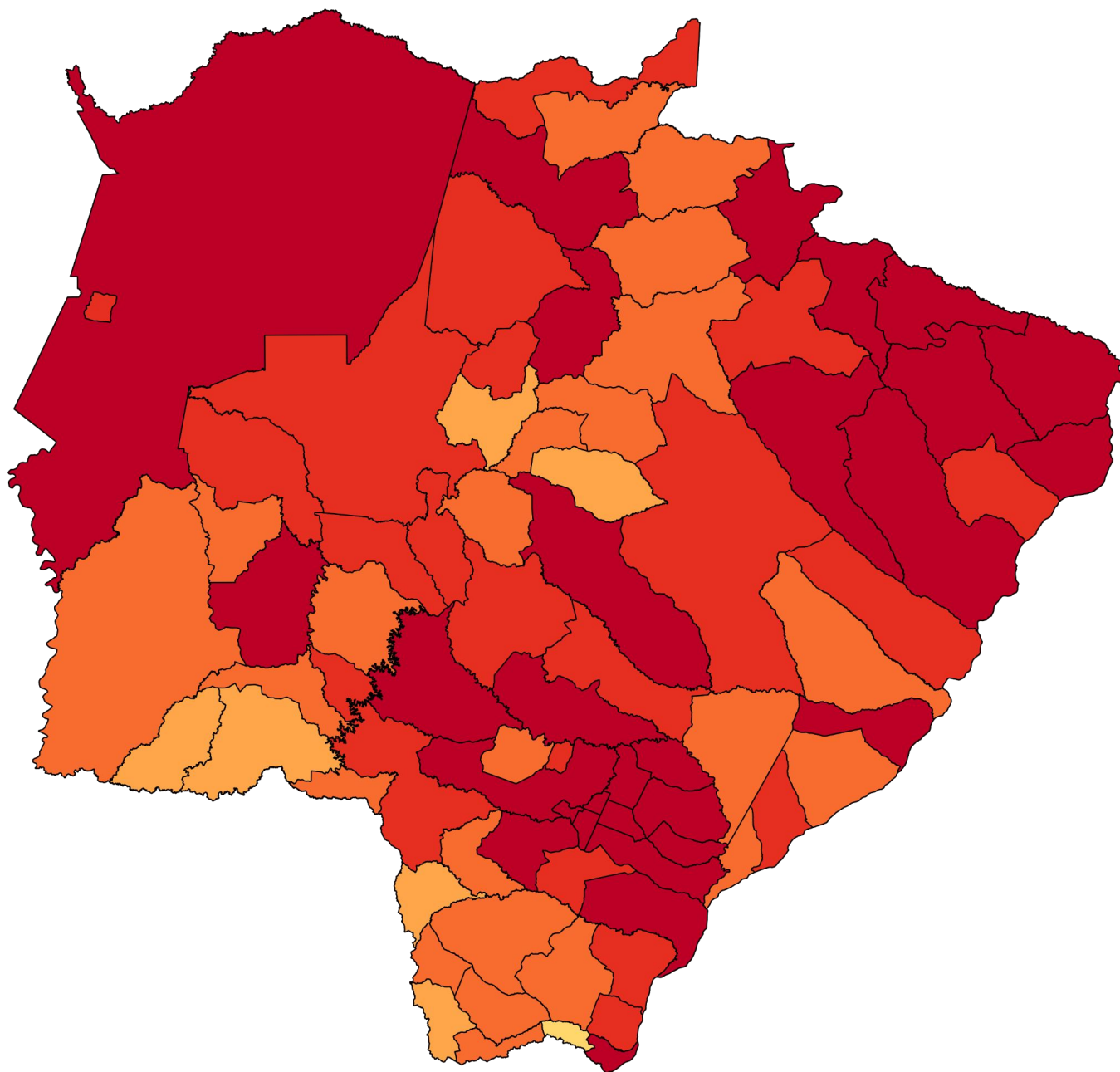
► Incidência dos Casos Confirmados

► Por 100 mil habitantes em ordem decrescente

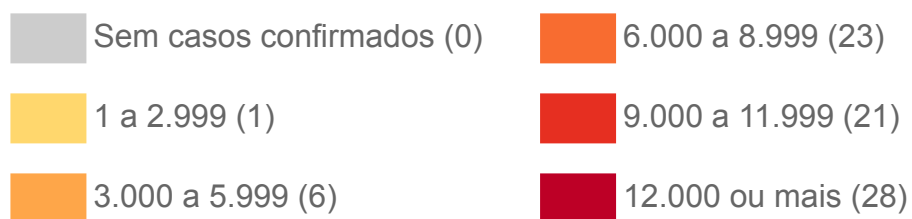
	Município	Incidência
	Mato Grosso do Sul	13.359
1 =	Ivinhema	20.750
2 =	Chapadão do Sul	20.050
3 =	Água Clara	18.390
4 =	Costa Rica	18.111
5 =	Dourados	17.225
6 =	Naviraí	16.964
7 =	Três Lagoas	16.129
8 =	Vicentina	15.732
9 =	São Gabriel do Oeste	15.553
10 =	Campo Grande	15.307
11 =	Deodápolis	15.104
12 =	Inocência	15.094
13 =	Bataguassu	14.822
14 =	Fátima do Sul	14.761
15 =	Bonito	14.455
16 =	Cassilândia	14.182
17 =	Novo Horizonte do Sul	14.061
18 =	Corumbá	13.972
19 =	Aparecida do Taboado	13.901
20 =	Caarapó	13.511
21 =	Maracaju	13.182
22 =	Mundo Novo	13.085
23 =	Coxim	13.065
24 =	Rio Brilhante	12.944
25 =	Angélica	12.679
26 =	Glória de Dourados	12.593
27 =	Paranaíba	12.302
28 =	Jateí	12.229
29 =	Aquidauana	11.830
30 =	Ribas do Rio Pardo	11.731
31 =	Ladário	11.614
32 =	Rio Negro	11.517
33 =	Nova Alvorada do Sul	11.033
34 =	Rio Verde de Mato Grosso	10.986
35 =	Guia Lopes da Laguna	10.960
36 =	Miranda	10.896
37 =	Eldorado	10.886
38 =	Brasilândia	10.866
39 =	Ponta Porã	10.678

	Município	Incidência
40 =	Anastácio	10.515
41 =	Douradina	10.473
42 =	Itaquiraí	10.341
43 =	Paraíso das Águas	10.259
44 =	Sonora	10.120
45 =	Selvéria	10.114
46 =	Batayporã	9.755
47 =	Dois Irmãos do Buriti	9.656
48 =	Juti	9.547
49 =	Sidrolândia	9.177
50 =	Bandeirantes	8.859
51 =	Amambai	8.811
52 =	Pedro Gomes	8.721
53 =	Jardim	8.614
54 =	Porto Murtinho	8.396
55 =	Rochedo	8.359
56 =	Laguna Carapã	8.338
57 =	Santa Rita do Pardo	8.115
58 =	Itaporã	7.968
59 =	Terenos	7.900
60 =	Bodoquena	7.819
61 =	Nioaque	7.771
62 =	Alcinópolis	7.688
63 =	Sete Quedas	7.581
64 =	Taquarussu	7.525
65 =	Nova Andradina	7.366
66 =	Tacuru	7.079
67 =	Coronel Sapucaia	7.036
68 =	Camapuã	6.837
69 =	Iguatemi	6.502
70 =	Anaurilândia	6.209
71 =	Figueirão	6.197
72 =	Antônio João	6.122
73 =	Caracol	5.971
74 =	Bela Vista	4.645
75 =	Paranhos	4.535
76 =	Aral Moreira	4.532
77 =	Jaraguari	4.427
78 =	Corguinho	4.385
79 =	Japorã	2.379

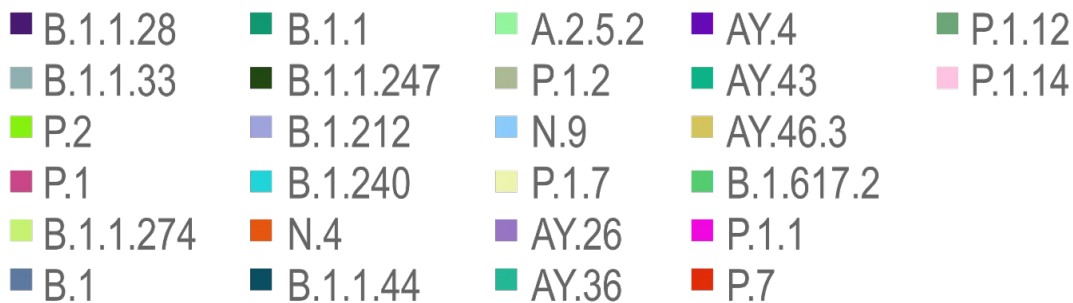
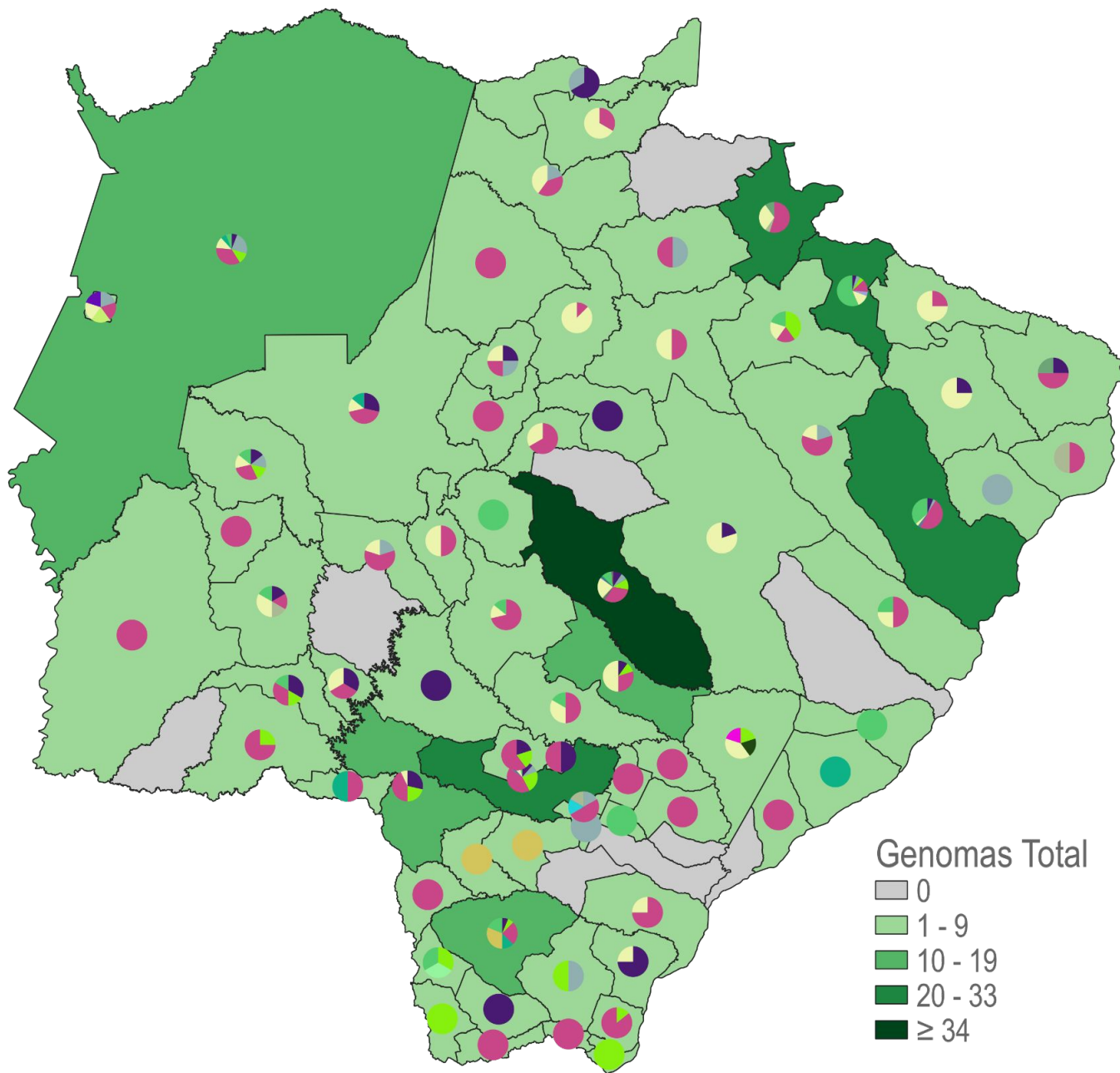
► Distribuição Espacial por Incidência



Fonte: SES / MS, IBGE (população estimada 2021)
*Dados sujeitos a alterações pelos municípios.



Mapeamento Genômico de Mato Grosso do Sul



Fonte: LACEN, SES / MS
 *Última atualização: 24/11/2021

► Mapeamento Genômico de Mato Grosso do Sul

Linhagem	Casos	%	Municípios
P.1 (Gamma)	240	36,8%	Água Clara (3), Amambai (4), Anastácio (3), Angélica (3), Antônio João (1), Aparecida do Taboado (1), Aquidauana (3), Aral Moreira (1), Batayporã (1), Bela Vista (3), Bodoquena (2), Bonito (1), Brasilândia (2), Camapuã (1), Campo Grande (88), Cassilândia (1), Chapadão do Sul (3), Corguinho (1), Corumbá (6), Costa Rica (11), Coxim (2), Deodápolis (6), Dois Irmãos do Buriti (1), Douradina (1), Dourados (11), Eldorado (6), Fátima do Sul (3), Figueirão (1), Guia Lopes da Laguna (1), Itaporã (3), Ivinhema (3), Japorã (1), Jardim (2), Ladário (1), Miranda (2), Naviraí (3), Nova Alvorada do Sul (3), Paraíso das Águas (1), Paranaíba (2), Pedro Gomes (1), Ponta Porã (6), Porto Murtinho (9), Rio Brilhante (3), Rio Negro (1), Rio Verde de Mato Grosso (2), Rochedo (2), São Gabriel do Oeste (1), Sete Quedas (2), Sidrolândia (5), Três Lagoas (16)
P.1.7 (Gamma)	126	19,3%	Água Clara (1), Anastácio (1), Aquidauana (1), Bonito (2), Brasilândia (1), Camapuã (1), Campo Grande (64), Cassilândia (3), Chapadão do Sul (3), Corumbá (2), Costa Rica (6), Coxim (2), Dois Irmãos do Buriti (1), Dourados (2), Guia Lopes da Laguna (1), Inocência (3), Itaquiraí (1), Ladário (1), Miranda (1), Naviraí (1), Nova Alvorada do Sul (5), Nova Andradina (2), Paraíso das Águas (1), Pedro Gomes (2), Ponta Porã (1), Ribas do Rio Pardo (4), Rio Brilhante (2), Rio Negro (1), Rochedo (1), São Gabriel do Oeste (7), Sidrolândia (1), Três Lagoas (1)
B.1.617.2 (Delta)	70	10,7%	Amambai (3), Bataguassu (1), Bonito (1), Brasilândia (1), Campo Grande (29), Chapadão do Sul (13), Coronel Sapucaia (1), Corumbá (1), Dourados (1), Glória de Dourados (1), Jardim (1), Miranda (1), Paraíso das Águas (1), Rio Brilhante (1), Sidrolândia (1), Terenos (1), Três Lagoas (12)
B.1.1.28	62	9,5%	Amambai (1), Aquidauana (2), Bandeirantes (1), Bonito (1), Campo Grande (27), Chapadão do Sul (1), Corumbá (1), Douradina (1), Dourados (3), Guia Lopes da Laguna (1), Inocência (1), Itaporã (1), Itaquiraí (3), Jardim (2), Maracaju (2), Miranda (1), Nova Alvorada do Sul (1), Paranaíba (1), Ponta Porã (4), Ribas do Rio Pardo (1), Rio Negro (1), Sonora (2), Tacuru (1), Três Lagoas (2)

► Mapeamento Genômico de Mato Grosso do Sul

Linhagem	Casos	%	Municípios
P.2 (Zeta)	59	9,0%	Amambai (1), Bela Vista (1), Campo Grande (32), Chapadão do Sul (1), Coronel Sapucaia (1), Corumbá (2), Dourados (6), Eldorado (1), Iguatemi (1), Itaporã (1), Jardim (1), Miranda (1), Mundo Novo (1), Nova Alvorada do Sul (1), Nova Andradina (1), Paraíso das Águas (2), Paranhos (2), Ponta Porã (3)
B.1.1.33	40	6,1%	Água Clara (1), Anastácio (1), Campo Grande (20), Chapadão do Sul (1), Corumbá (4), Coxim (1), Dourados (2), Fátima do Sul (1), Figueirão (1), Iguatemi (1), Ladário (1), Miranda (1), Rio Negro (1), Selvíria (1), Sonora (1), Três Lagoas (1), Vicentina (1)
AY.43 (Delta)	10	1,5%	Amambai (2), Anaurilândia (1), Antônio João (1), Aquidauana (1), Campo Grande (4), Corumbá (1)
AY.46.3 (Delta)	10	1,5%	Amambai (5), Caarapó (3), Campo Grande (1), Laguna Carapã (1)
P.1.2 (Gamma)	6	0,9%	Aparecida do Taboado (1), Bonito (1), Campo Grande (2), Costa Rica (1), Fátima do Sul (1)
B.1	4	0,6%	Campo Grande (2), Dourados (1), Três Lagoas (1)
P.1.12	4	0,6%	Campo Grande (1), Costa Rica (2), Paranaíba (1)
AY.26 (Delta)	3	0,5%	Campo Grande (3)
AY.4 (Delta)	2	0,3%	Campo Grande (1), Ladário (1)
B.1.212	2	0,3%	Campo Grande (1), Chapadão do Sul (1)
N.4	2	0,3%	Campo Grande (2)
P.1.1 (Gamma)	2	0,3%	Campo Grande (1), Nova Andradina (1)
A.2.5.2	1	0,2%	Coronel Sapucaia (1)
AY.36 (Delta)	1	0,2%	Campo Grande (1)
B.1.1	1	0,2%	Campo Grande (1)
B.1.1.247	1	0,2%	Nova Andradina (1)
B.1.1.274	1	0,2%	Ladário (1)
B.1.1.44	1	0,2%	Campo Grande (1)
B.1.240	1	0,2%	Fátima do Sul (1)
N.9	1	0,2%	Campo Grande (1)
P.1.14 (Gamma)	1	0,2%	Campo Grande (1)
P.7	1	0,2%	Campo Grande (1)
Total	652	100%	70 Municípios

Fonte: LACEN, SES / MS
 *Última atualização: 24/11/2021

► Mapeamento Genômico de Mato Grosso do Sul

► Linhagens de SARS-CoV-2 detectadas em Mato Grosso do Sul

- **B.1.1.28:** Linhagem brasileira;
- **B.1.1.33:** Linhagem brasileira;
- **P.1 (Gamma):** Linhagem brasileira surgiu em Manaus, variante descendente da linhagem B.1.1.28. Variante de preocupação, indicada por algumas pesquisas como altamente transmissível e maior potencial de gravidade;
- **P.2 (Zeta):** Linhagem brasileira surgiu no Rio de Janeiro;
- **B.1.1.274:** Inglaterra, Tailândia, Rússia e EUA;
- **B.1:** Grande linhagem europeia cuja origem corresponde aproximadamente ao surto no norte da Itália no início de 2020;
- **B.1.1:** Linhagem européia;
- **B.1.1.247:** antiga B.1.1.55 linhagem do norte da Europa, Norte da África e Gâmbia;
- **B.1.212:** Linhagem Sul Americana;
- **B.1.240:** Surgiu nos EUA;
- **N.4:** Surgiu no Chile derivada da B.1.1.33.4;
- **B.1.1.44:** Reino Unido, Dinamarca, Islândia;
- **A.2.5.2:** Itália, EUA, Reino Unido;
- **P.1.2 (Gamma):** Brasil, Argentina, Países Baixos, EUA, Espanha;
- **N.9:** Variante brasileira, mutação da P.1;
- **P.1.7:** Subvariante da P.1;
- **AY.4 e B.1.617.2 (Delta):** primeiro registro na Índia em outubro de 2020;
- **P.1.1 (Gamma):** variante Gama identificada primeiro no Brasil em novembro de 2020;
- **P.7:** linhagem derivada da B.1.1.28, 80% está concentrada no Brasil;
- **P.1.12 (Gamma):** variante da P.1;
- **AY.26, AY.43 e AY.46.3 (Delta):** variante da AY.4.

► Glossário de Mapeamento Genômico

► Variantes de Preocupação - VOC (Variants of Concern)

Variantes com evidências científicas de mudança no comportamento do vírus como por exemplo aumento da transmissibilidade.

OMS	Pango	GISAID	Local de identificação, mês e ano
Alpha	B.1.1.7 e linhagens Q	GRY (antes GR/501Y.V1)	Reino Unido Setembro/2020
Beta	B.1.351, B.1.351.2, B.1.351.3	GH/501Y.V2	África do Sul Maio/2020
Gamma	P.1, P.1.1, P.1.2	GR/501Y.V3	Brasil Novembro/2020
Delta	B.1.617.2 e linhagens AY	G/478K.V1	Índia Outubro/2020

► Variantes de Interesse - VOI (Variants of Interest)

Quando comparada com a variante original contém em seu genoma mutações importantes com potencial de alterar seu comportamento.

OMS	Pango	GISAID	Local de identificação, mês e ano
Lambda	C.37	GR/452Q.V1	Peru Dezembro/2021
Mu	B.1.621	GH	Colômbia Agosto/2021

Fonte: Organização Mundial da Saúde / Centers for Disease Control and Prevention
*Última atualização: 01/10/2021

▶ Últimos Óbitos por COVID-19

	Município de Residência	Sexo	Idade	Data de Notificação	Data do Óbito	Comorbidades
9.689	Sete Quedas	M	49	07/11/2021	03/12/2021	Obesidade

▶ Óbitos por COVID-19 em Mato Grosso do Sul

▶ Macrorregião de residência

Campo Grande	Dourados	Três Lagoas	Corumbá
5.842 (60,3%)	2.291 (23,6%)	1.017 (10,5%)	539 (5,6%)

▶ Município de residência em ordem decrescente de frequência

$$\text{Taxa de letalidade (\%)} = \frac{\text{óbitos}}{\text{casos confirmados}}$$

$$\text{Taxa de mortalidade} = \frac{\text{óbitos}}{\text{população}} \times 100 \text{ mil}$$

	Município	Óbitos	Distribuição	Letalidade	Mortalidade
	Mato Grosso do Sul	9.689	100%	2,6%	341,3
1 =	Campo Grande	4.113	42,5%	2,9%	449,0
2 =	Dourados	684	7,1%	1,7%	300,0
3 =	Três Lagoas	514	5,3%	2,5%	410,7
4 =	Corumbá	473	4,9%	3,0%	419,8
5 =	Ponta Porã	335	3,5%	3,3%	351,4
6 =	Naviraí	254	2,6%	2,7%	449,7
7 =	Aquidauana	167	1,7%	2,9%	346,6
8 =	Paranaíba	156	1,6%	3,0%	367,9
9 =	Sidrolândia	155	1,6%	2,8%	255,0
10 =	Coxim	113	1,2%	2,6%	336,8
11 =	Maracaju	109	1,1%	1,7%	222,7
12 =	Cassilândia	103	1,1%	3,3%	466,8
13 =	Nova Andradina	100	1,0%	2,4%	178,4
14 =	Miranda	97	1,0%	3,1%	341,3
15 =	São Gabriel do Oeste	93	1,0%	2,2%	336,2
16 =	Anastácio	88	0,9%	3,3%	347,3
17 =	Amambai	86	0,9%	2,4%	213,7
18 =	Rio Brilhante	84	0,9%	1,7%	216,2
19 =	Chapadão do Sul	80	0,8%	1,5%	301,9
19 =	Costa Rica	80	0,8%	2,1%	372,9
20 =	Bonito	77	0,8%	2,4%	343,7
20 =	Terenos	77	0,8%	4,3%	338,9

▶ Óbitos por COVID-19 em Mato Grosso do Sul

		Município	Óbitos	Distribuição	Letalidade	Mortalidade
21	=	Ivinhema	72	0,7%	1,5%	309,3
22	=	Fátima do Sul	71	0,7%	2,5%	370,7
22	=	Rio Verde de Mato Grosso	71	0,7%	3,2%	354,6
23	=	Jardim	69	0,7%	3,0%	261,6
24	=	Água Clara	67	0,7%	2,3%	418,1
25	=	Ladário	66	0,7%	2,4%	274,5
26	=	Aparecida do Taboado	62	0,6%	1,7%	235,0
27	=	Ribas do Rio Pardo	59	0,6%	2,0%	233,1
28	=	Caarapó	57	0,6%	1,4%	183,8
29	=	Bataguassu	51	0,5%	1,5%	215,9
30	=	Itaporã	49	0,5%	2,4%	192,3
31	=	Itaquiraí	48	0,5%	2,1%	222,2
32	=	Eldorado	46	0,5%	3,4%	369,6
33	=	Deodópolis	42	0,4%	2,1%	322,0
34	=	Mundo Novo	39	0,4%	1,6%	209,9
34	=	Nova Alvorada do Sul	39	0,4%	1,5%	169,8
35	=	Porto Murtinho	38	0,4%	2,6%	217,6
36	=	Coronel Sapucaia	36	0,4%	3,3%	233,0
37	=	Guia Lopes da Laguna	35	0,4%	3,3%	358,8
38	=	Sonora	34	0,4%	1,7%	168,7
39	=	Bela Vista	33	0,3%	2,9%	132,8
40	=	Camapuã	32	0,3%	3,4%	234,0
40	=	Vicentina	32	0,3%	3,3%	523,3
41	=	Dois Irmãos do Buriti	29	0,3%	2,6%	251,1
42	=	Glória de Dourados	27	0,3%	2,2%	271,8
43	=	Batayporã	26	0,3%	2,3%	228,7
43	=	Brasilândia	26	0,3%	2,0%	219,7
44	=	Nioaque	23	0,2%	2,1%	166,7
45	=	Angélica	21	0,2%	1,5%	189,5
45	▲	Sete Quedas	21	0,2%	2,6%	195,3
46	▲	Antônio João	18	0,2%	3,2%	198,2
46	▲	Bodoquena	18	0,2%	3,0%	230,7
47	▲	Paraíso das Águas	17	0,2%	2,9%	295,6
47	▲	Selvéria	17	0,2%	2,6%	259,3
48	▲	Aral Moreira	16	0,2%	2,8%	127,9

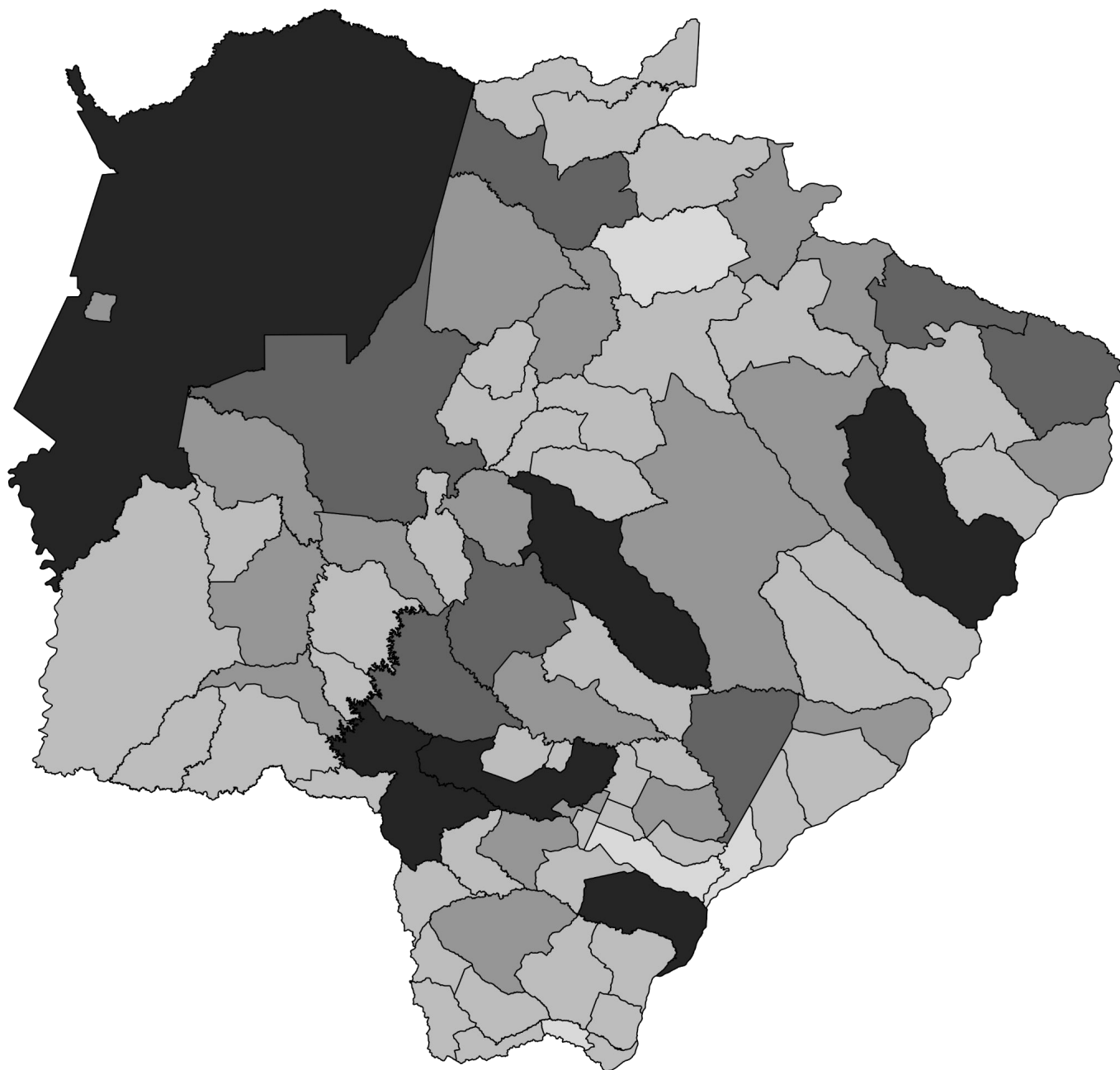
▶ Óbitos por COVID-19 em Mato Grosso do Sul

		Município	Óbitos	Distribuição	Letalidade	Mortalidade
48	▲	Pedro Gomes	16	0,2%	2,4%	211,4
48	▲	Tacuru	16	0,2%	1,9%	135,7
49	▲	Anaurilândia	15	0,2%	2,7%	164,5
49	▲	Iguatemi	15	0,2%	1,4%	92,2
50	▲	Douradina	14	0,1%	2,2%	232,4
50	▲	Paranhos	14	0,1%	2,1%	96,0
51	▲	Juti	12	0,1%	1,8%	174,9
52	▲	Alcinópolis	11	0,1%	2,6%	200,4
52	▲	Bandeirantes	11	0,1%	1,7%	151,1
52	▲	Caracol	11	0,1%	2,9%	176,1
52	▲	Corguinho	11	0,1%	4,1%	178,6
52	▲	Inocência	11	0,1%	1,0%	145,4
53	▲	Jaraguari	10	0,1%	3,1%	136,2
53	▲	Laguna Carapã	10	0,1%	1,6%	133,4
53	▲	Novo Horizonte do Sul	10	0,1%	2,0%	281,2
53	▲	Rio Negro	10	0,1%	1,8%	210,2
53	▲	Rochedo	10	0,1%	2,3%	195,3
53	▲	Santa Rita do Pardo	10	0,1%	1,6%	125,8
54	▲	Japorã	8	0,1%	3,6%	85,4
55	▲	Taquarussu	7	0,1%	2,6%	195,1
56	▲	Figueirão	6	0,1%	3,2%	195,7
56	▲	Jateí	6	0,1%	1,2%	149,4

▶ Óbitos com SIM-P (Síndrome Inflamatória Multissistêmica Pediátrica)

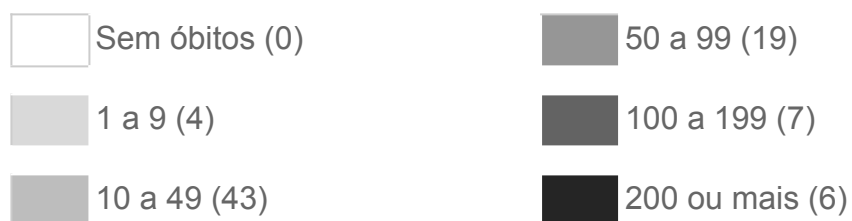
	Nº de Sequência Publicada	Município de Residência	Sexo	Idade	Data de Notificação	Data do Óbito	Comorbidades
1	1.514	Campo Grande	F	15	19/10/2020	20/10/2020	Nada relatado
2	9.468	Corumbá	F	6	30/08/2021	11/09/2021	Nada relatado

► Distribuição Espacial dos Óbitos por COVID-19

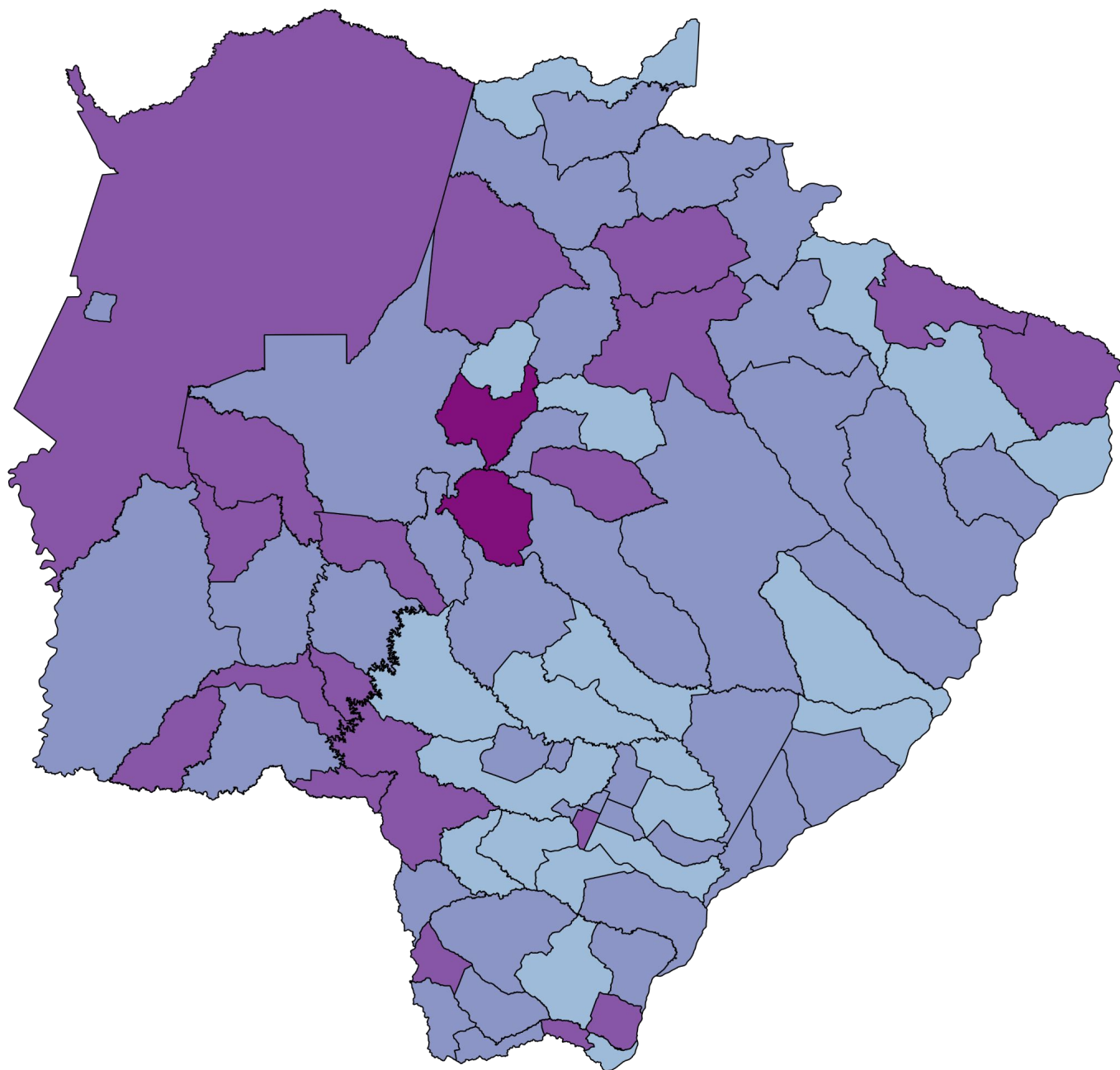


Fonte: SES / MS

*Dados sujeitos a alterações pelos municípios.



► Distribuição Espacial da Letalidade por COVID-19



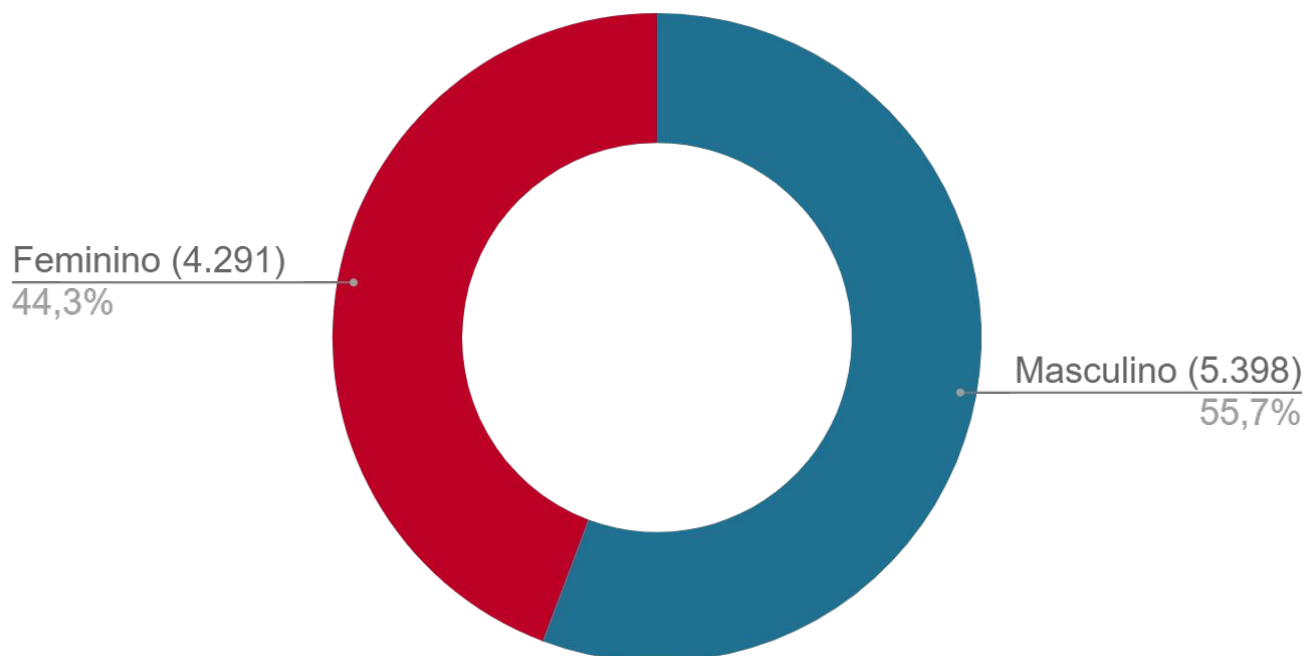
Fonte: SES / MS

*Dados sujeitos a alterações pelos municípios.



▶ Perfil dos Óbitos por COVID-19

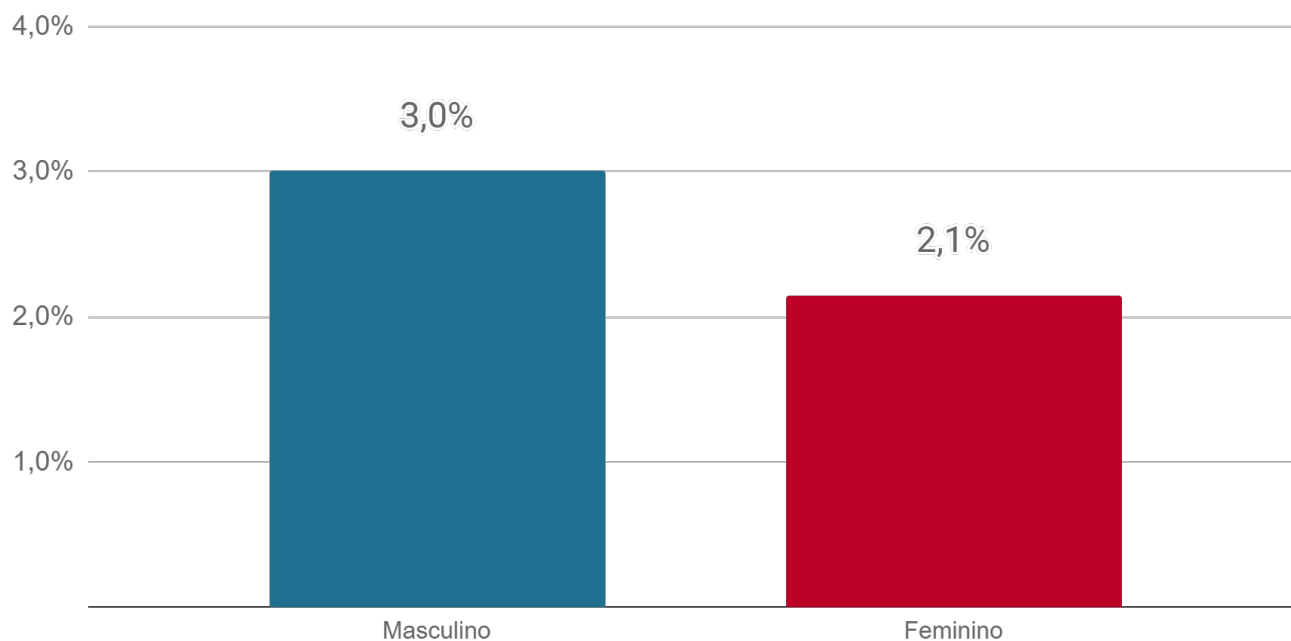
▶ Sexo



Fonte: SES / MS

*Dados sujeitos a alterações pelos municípios.

▶ Letalidade por sexo

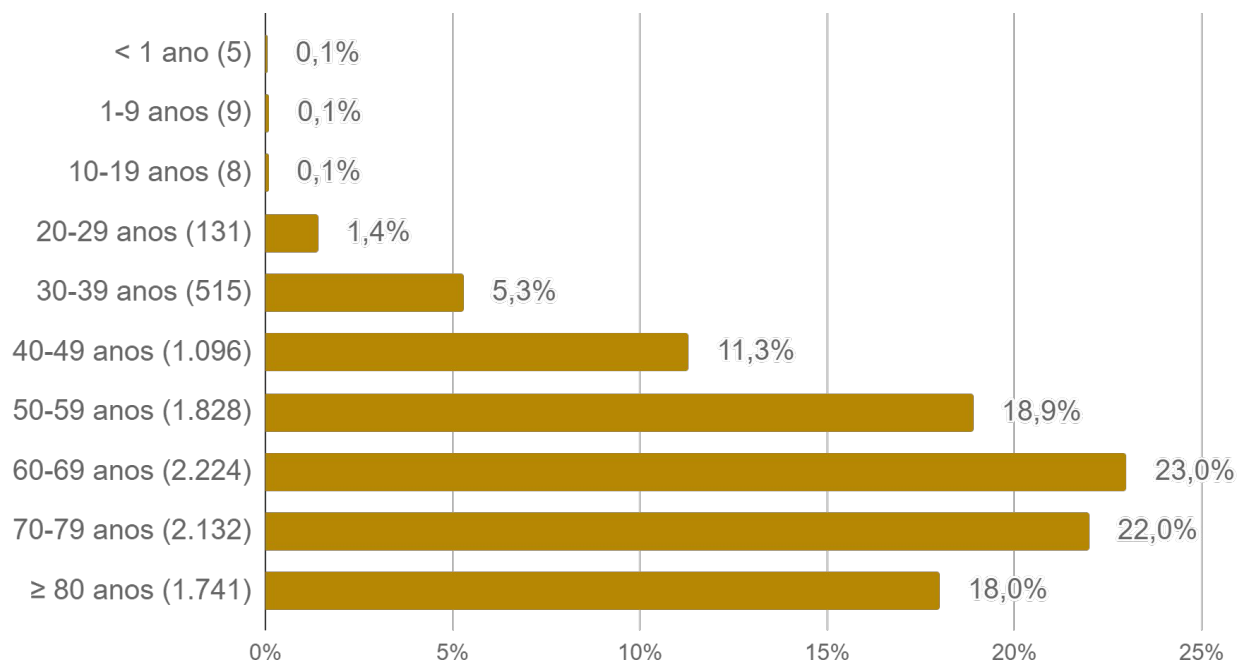


Fonte: SES / MS

*Dados sujeitos a alterações pelos municípios.

► Perfil dos Óbitos por COVID-19

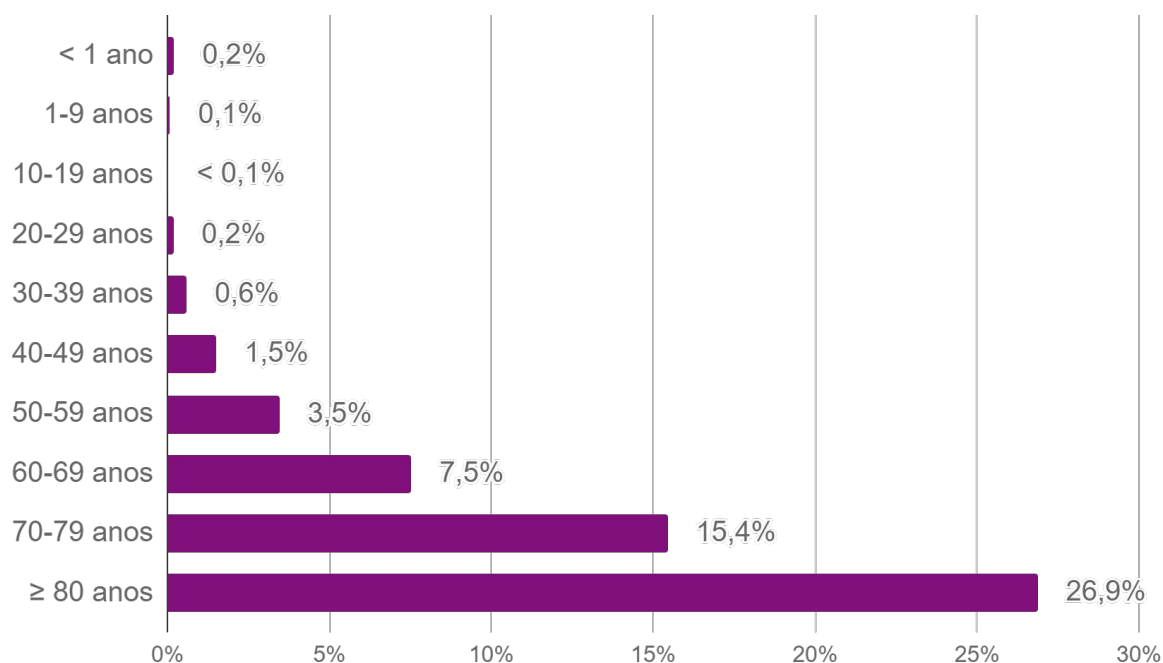
► Faixa etária



Fonte: SES / MS

*Dados sujeitos a alterações pelos municípios.

► Letalidade por faixa etária

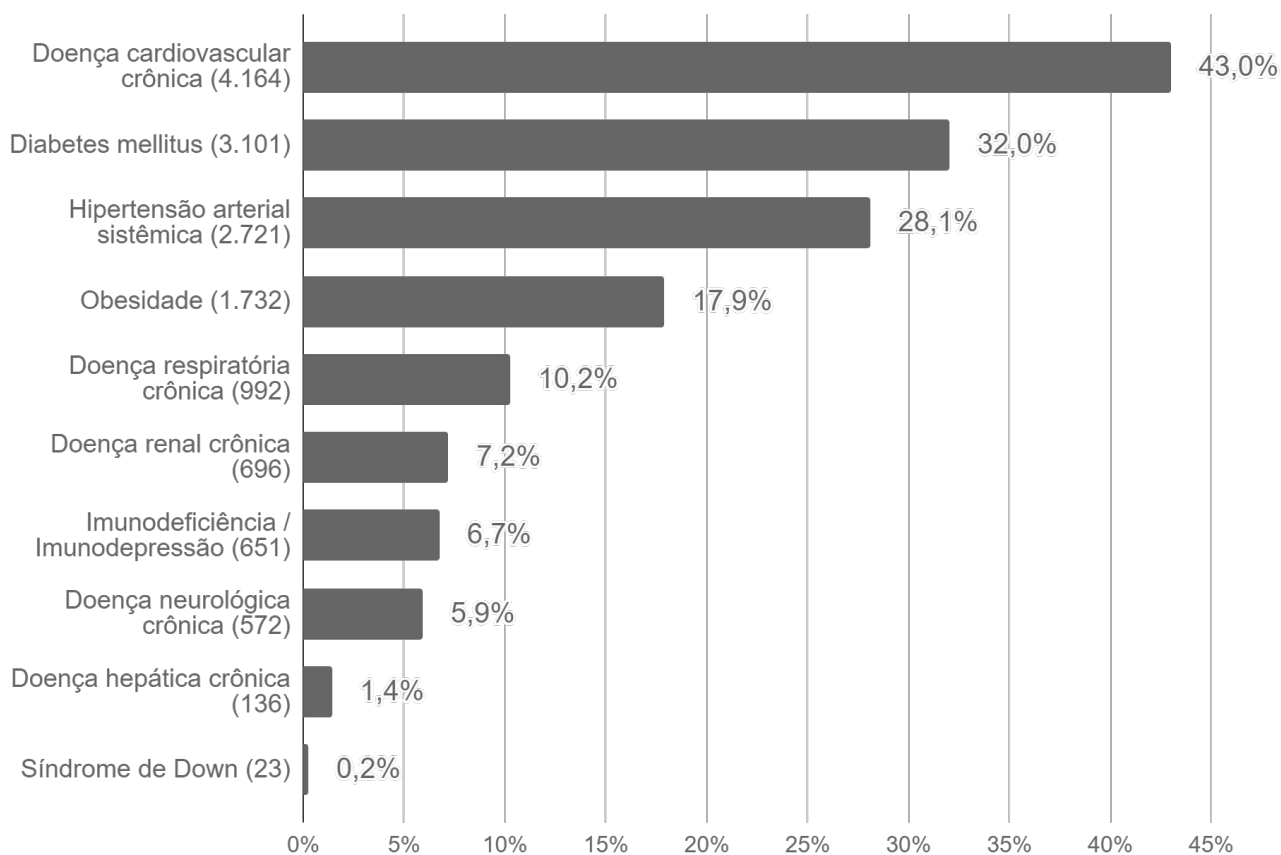
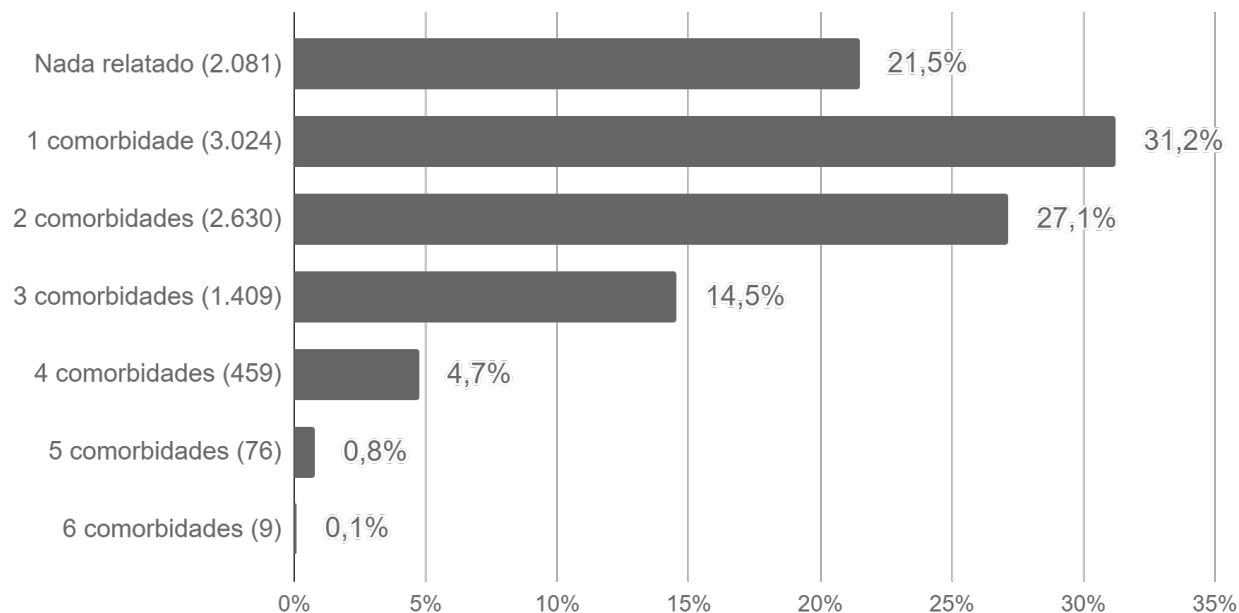


Fonte: SES / MS

*Dados sujeitos a alterações pelos municípios.

► Perfil dos Óbitos por COVID-19

► Comorbidades



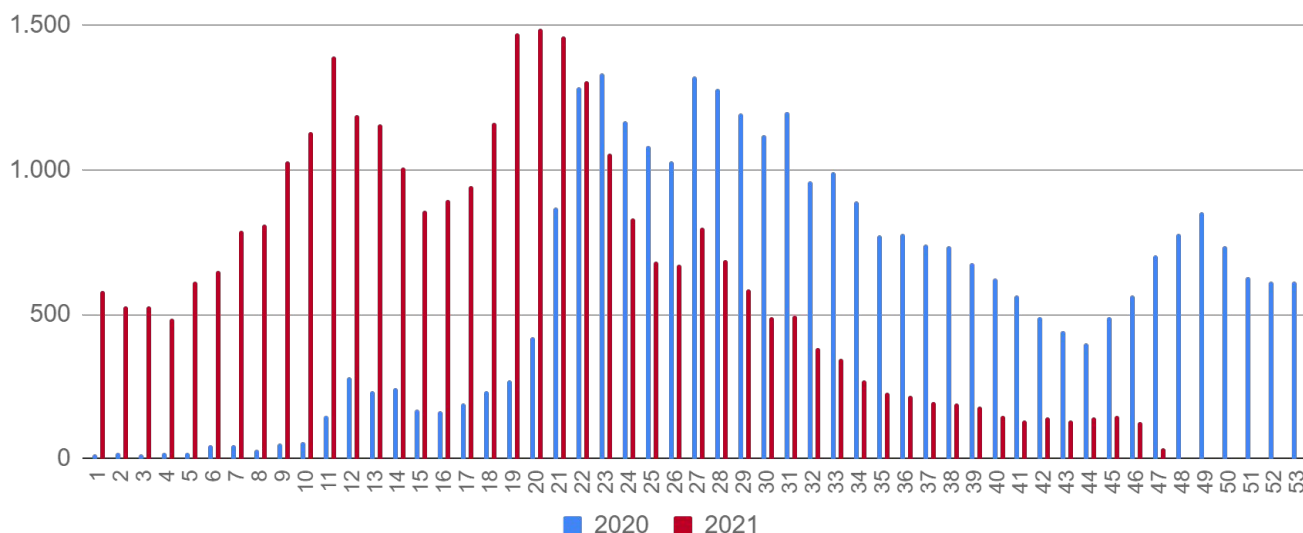
Fonte: SES / MS

*Dados sujeitos a alterações pelos municípios.

► SRAG em Mato Grosso do Sul

A Síndrome Respiratória Aguda Grave (SRAG) é uma condição clínica na qual o indivíduo apresenta um ou mais sinais de agravamento da síndrome gripal (SG). Entre os principais agentes etiológicos que contribuem para que o paciente evolua para uma SRAG, estão os vírus da influenza, vírus sincicial respiratório, adenovírus, coronavírus, entre outros; do mesmo modo que outros agentes etiológicos como diversas bactérias, leishmaniose, leptospirose, etc.

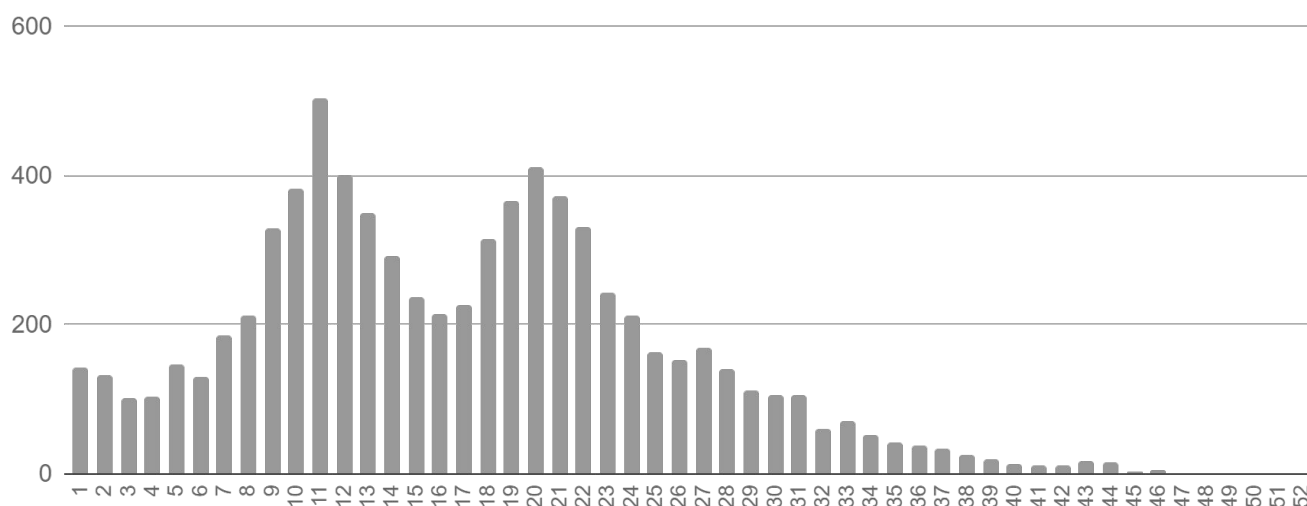
► Casos de SRAG por semana epidemiológica de início dos sintomas



Fonte: SIVEP Gripe

*Dados sujeitos a alterações pelos municípios.

► Óbitos por SRAG¹ por semana epidemiológica de início dos sintomas



¹ Todos os óbitos por SRAG (ocorridos por diversos agentes etiológicos) são submetidos a testagem pelo LACEN para diagnóstico de: Influenza (A H1N1, A H3N2, Influenza B), COVID-19 e painel viral: metapneumovírus, adenovírus, rinovírus, parainfluenza 1, parainfluenza 2, parainfluenza 3, vírus sincicial respiratório.

Fonte: SIVEP Gripe

*Dados sujeitos a alterações pelos municípios.

► Medidas Importantes

- Para contenção da transmissibilidade do COVID-19, deverá ser adotada como medida não farmacológica o isolamento domiciliar da pessoa com sintomas respiratórios e das pessoas que residam no mesmo endereço, ainda que estejam assintomáticos, devendo permanecer em isolamento pelo período máximo de 14 (quatorze) dias.
- Considera-se pessoa com sintomas respiratórios, a apresentação de tosse seca, dor de garganta, ou dificuldade respiratória, acompanhada ou não de febre.
- Os indivíduos com febre e/ou sintomas respiratórios são aconselhados a usar a máscara. É importante lavar as mãos com água e sabão ou álcool em gel a 70% antes de colocar a máscara facial. Além disso, deve-se substituir a máscara por uma nova limpa e seca, assim que ela se tornar úmida.
- As pessoas com mais de 60 anos de idade, devem observar o distanciamento social, restringindo seus deslocamentos para realização de atividades estritamente necessárias, evitando transporte de utilização coletiva, viagens e eventos esportivos, artísticos, culturais, científicos, comerciais e religiosos e outros com concentração próxima de pessoas.

► Notificação

NOTIFICAÇÃO IMEDIATA: Todos os casos devem ser registrados por serviços públicos e privados, por meio do preenchimento da ficha de **SRAG HOSPITALIZADO - SIVEP GRIPE**, dentro das primeiras 24 horas a partir da suspeita clínica.

Inserem no SIVEP GRIPE: Aquidauana, Amambai, Caarapó, Campo Grande, Chapadão do Sul, Corumbá, Costa Rica, Coxim, Dois Irmãos do Buriti, Dourados, Fátima do Sul, Jardim, Maracaju, Naviraí, Nioaque, Nova Andradina, Paraíso das Águas, Paranaíba, Ponta Porã, São Gabriel do Oeste, Sidrolândia, Três Lagoas e Sonora.

Demais municípios enviam a ficha ao CIEVS.

Plantão CIEVS 24 horas: (67) 98477-3435

cievs.ms@hotmail.com

Plantão CIEVS Estadual

DISQUE-NOTIFICA

0800-647-1650 (expediente)

(67) 3318-1823 (expediente)

(67) 98477-3435 (ligações, SMS, WhatsApp - 24 horas)

E-NOTIFICA

cievs@saude.ms.gov.br (expediente)

cievs.ms@hotmail.com (24 horas)

ENDEREÇO

Avenida do Poeta Manoel de Barros, Bloco VII
CEP: 79.031-902 - Campo Grande / MS

Visite o painel interativo COVID-19 de Mato Grosso do Sul

<http://mais.saude.ms.gov.br/>

Governador do Estado de Mato Grosso do Sul	Reinaldo Azambuja Silva
Secretário de Estado de Saúde	Geraldo Resende Pereira
Secretária de Estado de Saúde Adjunta	Crhistine Cavalheiro Maymone Gonçalves
Diretoria de Vigilância em Saúde	Larissa Domingues Castilho
Coordenadoria do CIEVS Estadual	Karine Barbosa
Gerência Técnica de Influenza e Doenças Respiratórias	Lívia de Mello Maziero

Elaboração Daniel Henrique Tsuha
Fabrícia Carvalho Chagas
Grazielli Rocha Romera
Lívia de Mello Maziero