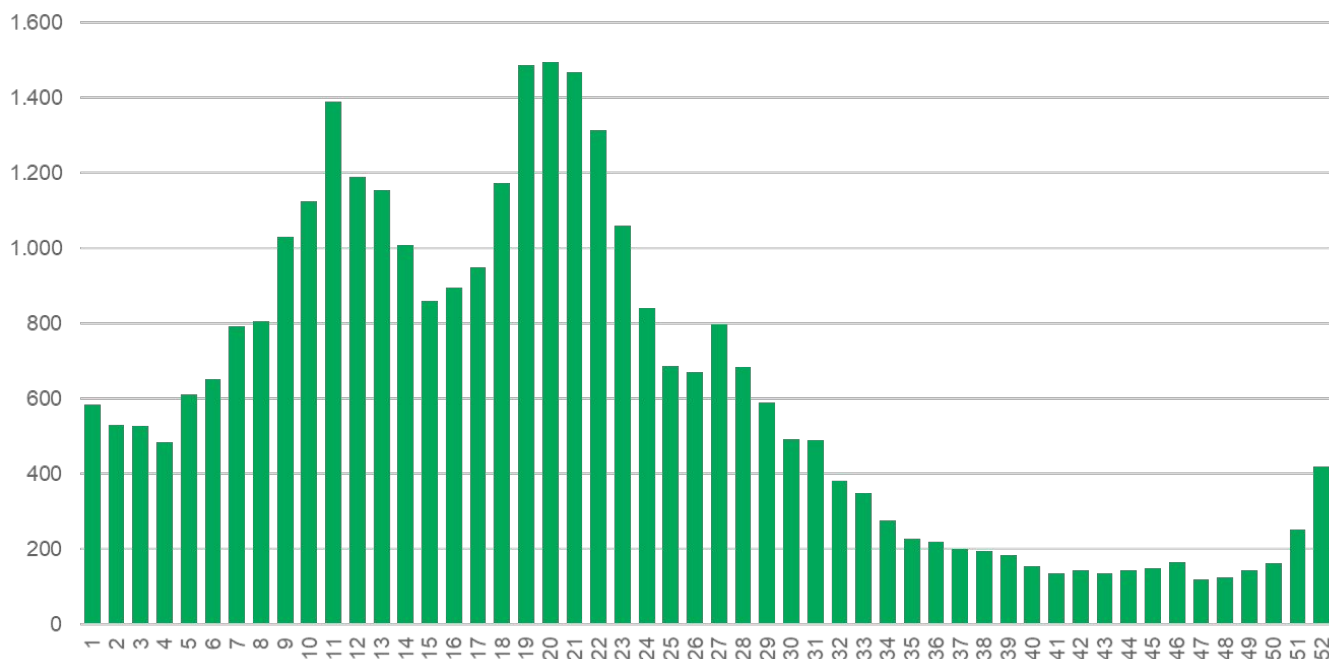




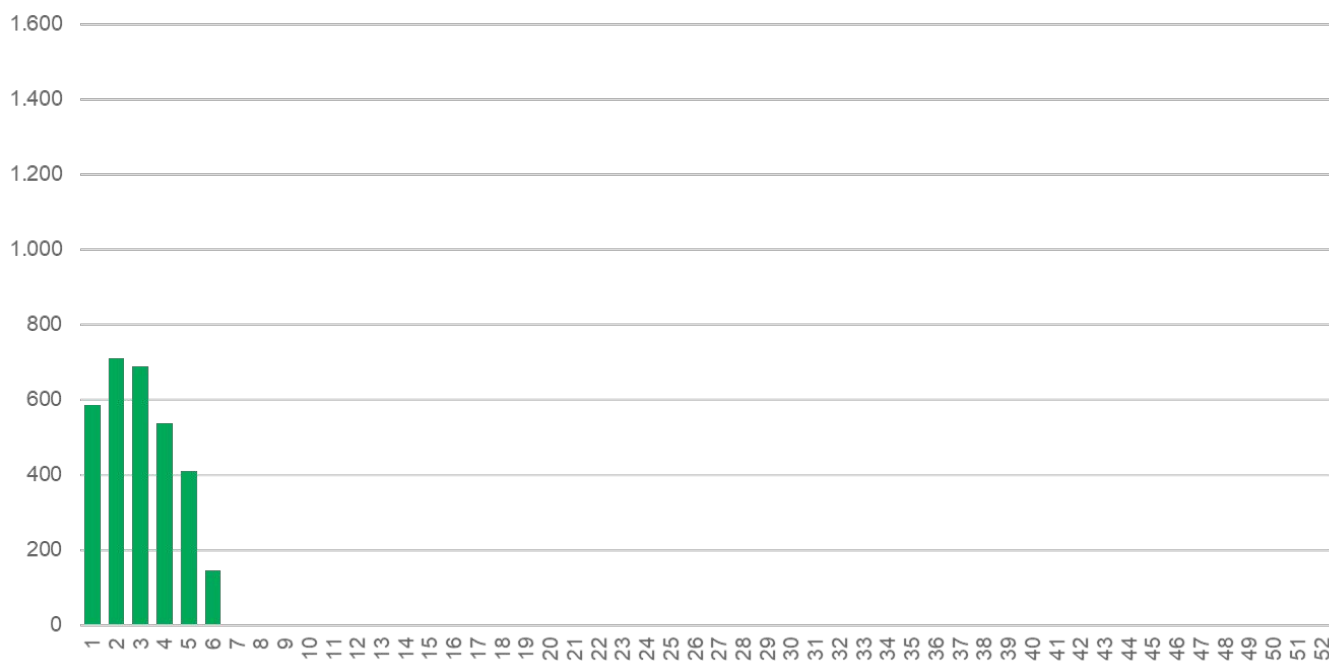
## ▶ Evolução dos Casos de SRAG

### ▶ Por semana epidemiológica de início dos sintomas - 2021



Fonte: SIVEP Gripe / SES / MS  
Dados sujeitos a alterações pelos municípios.

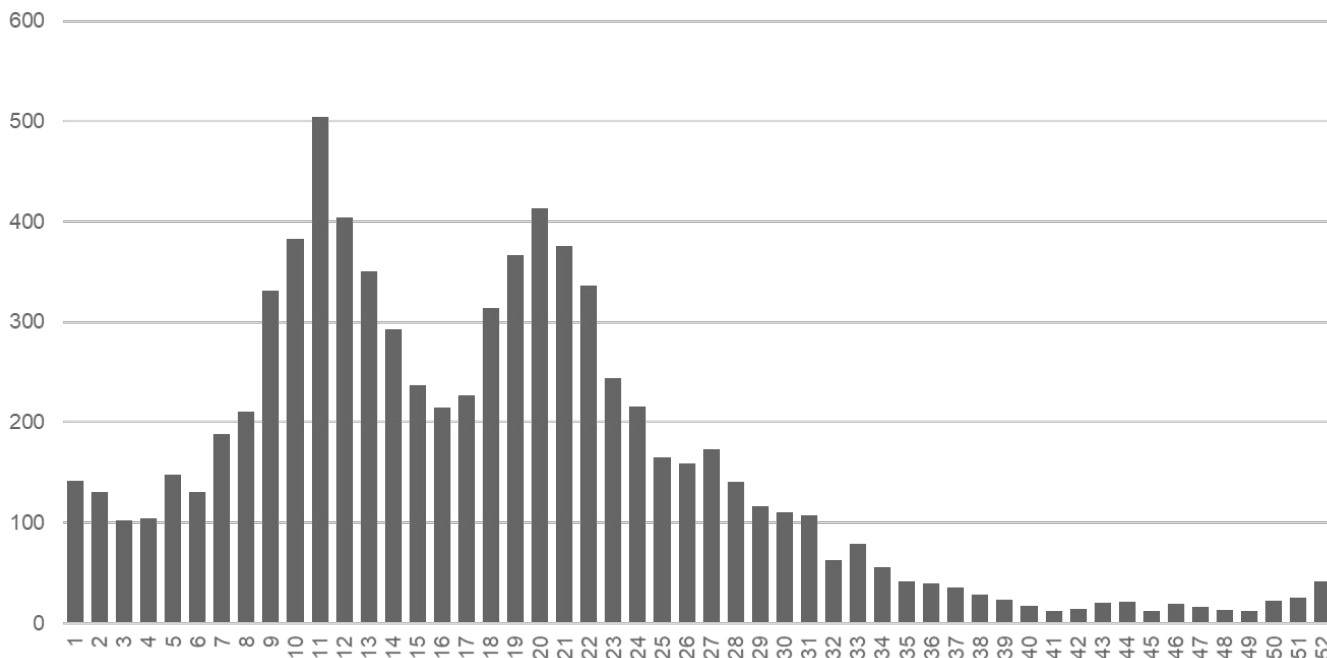
### ▶ Por semana epidemiológica de início dos sintomas - 2022



Fonte: SIVEP Gripe / SES / MS  
Dados sujeitos a alterações pelos municípios.

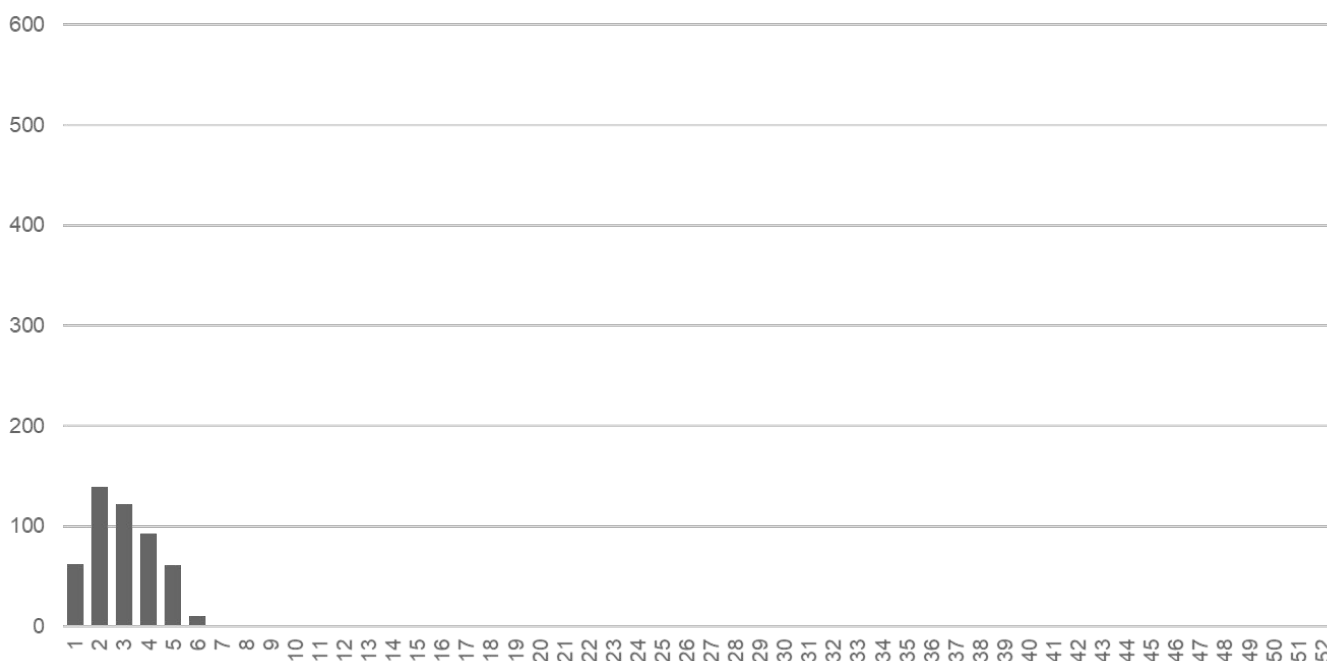
## ▶ Evolução dos Óbitos por SRAG

### ▶ Por semana epidemiológica de início dos sintomas - 2021



Fonte: SIVEP Gripe / SES / MS  
Dados sujeitos a alterações pelos municípios.

### ▶ Por semana epidemiológica de início dos sintomas - 2022



Fonte: SIVEP Gripe / SES / MS  
Dados sujeitos a alterações pelos municípios.

## ► Notificações de SRAG por Município

| Município de Residência  | Notificações | Distribuição | Incidência / 100 mil hab. |
|--------------------------|--------------|--------------|---------------------------|
| Campo Grande             | 1.277        | 41,5%        | 139,4                     |
| Dourados                 | 193          | 6,3%         | 84,7                      |
| Corumbá                  | 143          | 4,6%         | 126,9                     |
| Ponta Porã               | 121          | 3,9%         | 126,9                     |
| Três Lagoas              | 112          | 3,6%         | 89,5                      |
| Sidrolândia              | 78           | 2,5%         | 128,3                     |
| Rio Brillhante           | 77           | 2,5%         | 198,2                     |
| Amambai                  | 63           | 2,0%         | 156,5                     |
| São Gabriel do Oeste     | 59           | 1,9%         | 213,3                     |
| Miranda                  | 56           | 1,8%         | 197,0                     |
| Maracaju                 | 50           | 1,6%         | 102,2                     |
| Chapadão do Sul          | 48           | 1,6%         | 181,1                     |
| Nova Andradina           | 45           | 1,5%         | 80,3                      |
| Rio Verde de Mato Grosso | 39           | 1,3%         | 194,8                     |
| Bela Vista               | 38           | 1,2%         | 153,0                     |
| Ivinhema                 | 36           | 1,2%         | 154,7                     |
| Coxim                    | 35           | 1,1%         | 104,3                     |
| Fátima do Sul            | 33           | 1,1%         | 172,3                     |
| Jardim                   | 33           | 1,1%         | 125,1                     |
| Dois Irmãos do Buriti    | 29           | 0,9%         | 251,1                     |
| Aquidauana               | 26           | 0,8%         | 54,0                      |
| Cassilândia              | 23           | 0,7%         | 104,2                     |
| Guia Lopes da Laguna     | 21           | 0,7%         | 215,3                     |
| Ribas do Rio Pardo       | 21           | 0,7%         | 83,0                      |
| Ladário                  | 20           | 0,7%         | 83,2                      |
| Paranaíba                | 20           | 0,7%         | 47,2                      |
| Sonora                   | 17           | 0,6%         | 84,3                      |
| Anastácio                | 16           | 0,5%         | 63,2                      |
| Antônio João             | 16           | 0,5%         | 176,2                     |
| Naviraí                  | 16           | 0,5%         | 28,3                      |
| Bonito                   | 15           | 0,5%         | 67,0                      |
| Camapuã                  | 14           | 0,5%         | 102,4                     |

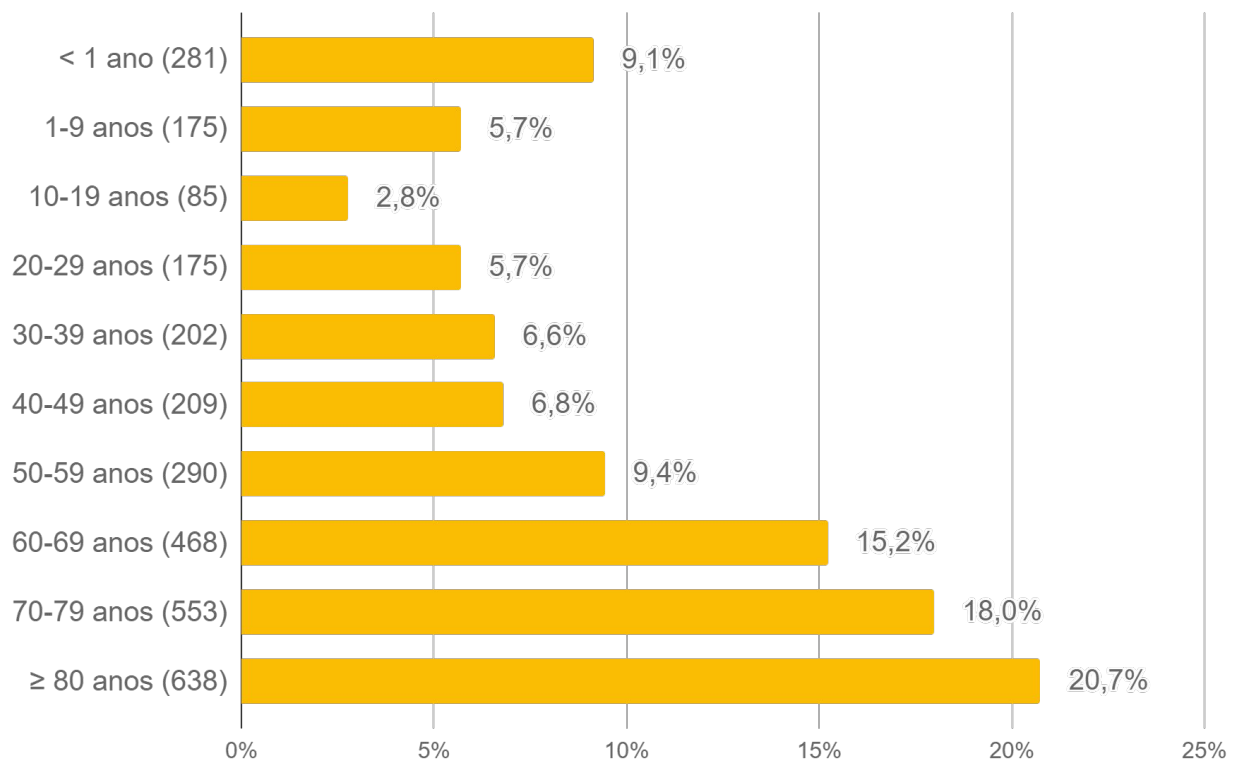
## ► Notificações de SRAG por Município (cont.)

| Município de Residência | Notificações | Distribuição | Incidência / 100 mil hab. |
|-------------------------|--------------|--------------|---------------------------|
| Água Clara              | 13           | 0,4%         | 81,1                      |
| Caracol                 | 13           | 0,4%         | 208,1                     |
| Porto Murtinho          | 13           | 0,4%         | 74,5                      |
| Aparecida do Taboado    | 12           | 0,4%         | 45,5                      |
| Batayporã               | 12           | 0,4%         | 105,6                     |
| Itaquiraí               | 12           | 0,4%         | 55,5                      |
| Caarapó                 | 11           | 0,4%         | 35,5                      |
| Costa Rica              | 11           | 0,4%         | 51,3                      |
| Itaporã                 | 11           | 0,4%         | 43,2                      |
| Nioaque                 | 11           | 0,4%         | 79,7                      |
| Taquarussu              | 11           | 0,4%         | 306,6                     |
| Terenos                 | 11           | 0,4%         | 48,4                      |
| Bodoquena               | 10           | 0,3%         | 128,2                     |
| Coronel Sapucaia        | 10           | 0,3%         | 64,7                      |
| Angélica                | 9            | 0,3%         | 81,2                      |
| Eldorado                | 9            | 0,3%         | 72,3                      |
| Rochedo                 | 9            | 0,3%         | 175,8                     |
| Nova Alvorada do Sul    | 8            | 0,3%         | 34,8                      |
| Paranhos                | 8            | 0,3%         | 54,9                      |
| Bandeirantes            | 7            | 0,2%         | 96,1                      |
| Deodópolis              | 7            | 0,2%         | 53,7                      |
| Anaurilândia            | 5            | 0,2%         | 54,8                      |
| Mundo Novo              | 5            | 0,2%         | 26,9                      |
| Novo Horizonte do Sul   | 5            | 0,2%         | 140,6                     |
| Pedro Gomes             | 5            | 0,2%         | 66,1                      |
| Vicentina               | 5            | 0,2%         | 81,8                      |
| Brasilândia             | 4            | 0,1%         | 33,8                      |
| Figueirão               | 4            | 0,1%         | 130,5                     |
| Alcinópolis             | 3            | 0,1%         | 54,7                      |
| Aral Moreira            | 3            | 0,1%         | 24,0                      |
| Douradina               | 3            | 0,1%         | 49,8                      |
| Inocência               | 3            | 0,1%         | 39,7                      |

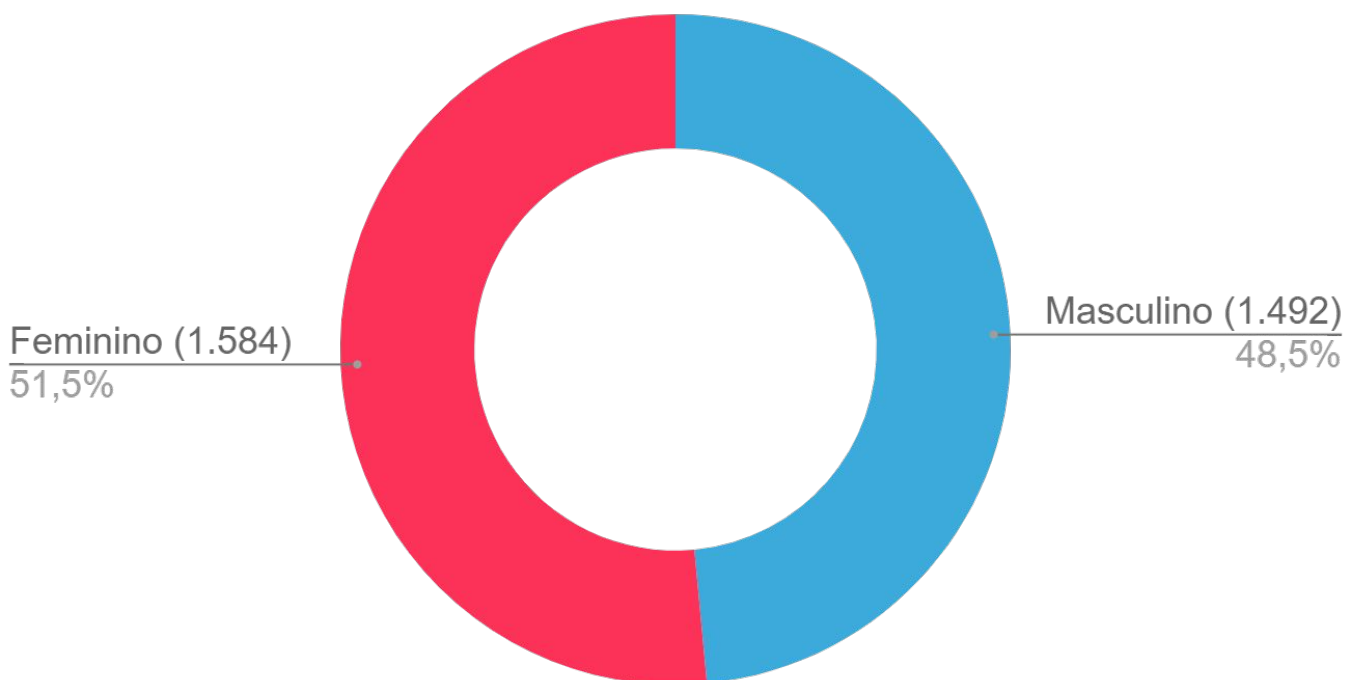
## ► Notificações de SRAG por Município (cont.)

| Município de Residência   | Notificações | Distribuição | Incidência / 100 mil hab. |
|---------------------------|--------------|--------------|---------------------------|
| Rio Negro                 | 3            | 0,1%         | 63,1                      |
| Santa Rita do Pardo       | 3            | 0,1%         | 37,7                      |
| Tacuru                    | 3            | 0,1%         | 25,4                      |
| Corguinho                 | 2            | 0,1%         | 32,5                      |
| Japorã                    | 2            | 0,1%         | 21,3                      |
| Jateí                     | 2            | 0,1%         | 49,8                      |
| Paraíso das Águas         | 2            | 0,1%         | 34,8                      |
| Selvíria                  | 2            | 0,1%         | 30,5                      |
| Bataguassu                | 1            | < 0,1%       | 4,2                       |
| Glória de Dourados        | 1            | < 0,1%       | 10,1                      |
| Iguatemi                  | 1            | < 0,1%       | 6,1                       |
| Jaraguari                 | 1            | < 0,1%       | 13,6                      |
| <b>Mato Grosso do Sul</b> | <b>3.076</b> | <b>100%</b>  | <b>108,3</b>              |

## ► Perfil dos Casos Notificados de SRAG



Fonte: SES / MS  
Dados sujeitos a alterações pelos municípios.



Fonte: SES / MS  
Dados sujeitos a alterações pelos municípios.

## ► Casos Confirmados de Influenza Hospitalizados

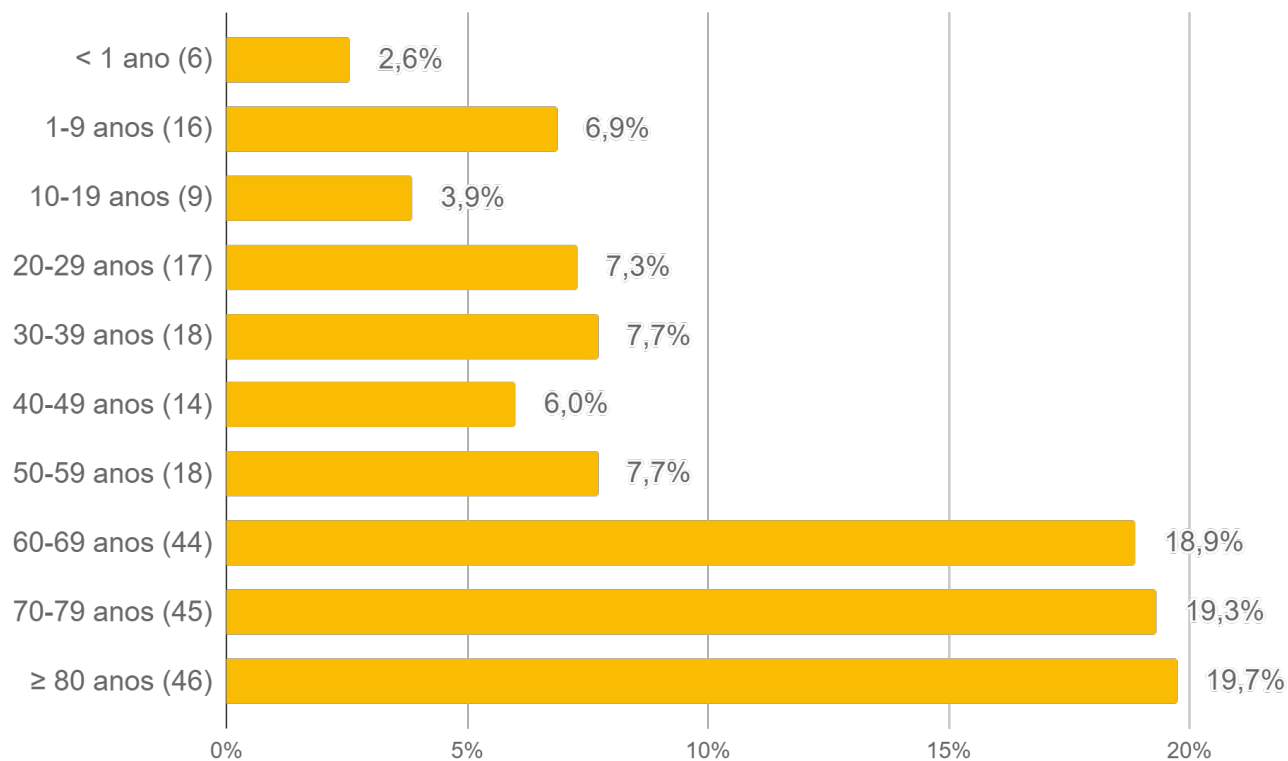
| Município de Residência  | Influenza A |      |                 | Influenza B |
|--------------------------|-------------|------|-----------------|-------------|
|                          | H1N1        | H3N2 | A não subtipada |             |
| Campo Grande             | -           | 34   | -               | -           |
| Dourados                 | -           | 19   | -               | -           |
| Corumbá                  | -           | 17   | -               | -           |
| São Gabriel do Oeste     | -           | 15   | -               | -           |
| Três Lagoas              | -           | 14   | -               | -           |
| Ponta Porã               | -           | 13   | -               | -           |
| Sidrolândia              | -           | 13   | -               | -           |
| Chapadão do Sul          | -           | 11   | -               | -           |
| Amambai                  | -           | 9    | -               | -           |
| Jardim                   | -           | 9    | -               | -           |
| Rio Verde de Mato Grosso | -           | 7    | -               | -           |
| Bela Vista               | -           | 6    | -               | -           |
| Dois Irmãos do Buriti    | -           | 6    | -               | -           |
| Aquidauana               | -           | 5    | -               | -           |
| Miranda                  | -           | 5    | -               | -           |
| Porto Murtinho           | -           | 4    | -               | -           |
| Caarapó                  | -           | 3    | -               | -           |
| Caracol                  | -           | 3    | -               | -           |
| Fátima do Sul            | -           | 3    | -               | -           |
| Maracaju                 | -           | 3    | -               | -           |
| Água Clara               | -           | 2    | -               | -           |
| Coxim                    | -           | 2    | -               | -           |
| Figueirão                | -           | 2    | -               | -           |
| Itaquiraí                | -           | 2    | -               | -           |
| Ivinhema                 | -           | 2    | -               | -           |
| Nioaque                  | -           | 2    | -               | -           |
| Paranaíba                | -           | 2    | -               | -           |
| Rio Brillhante           | -           | 2    | -               | -           |
| Anastácio                | -           | 1    | -               | -           |
| Anaurilândia             | -           | 1    | -               | -           |



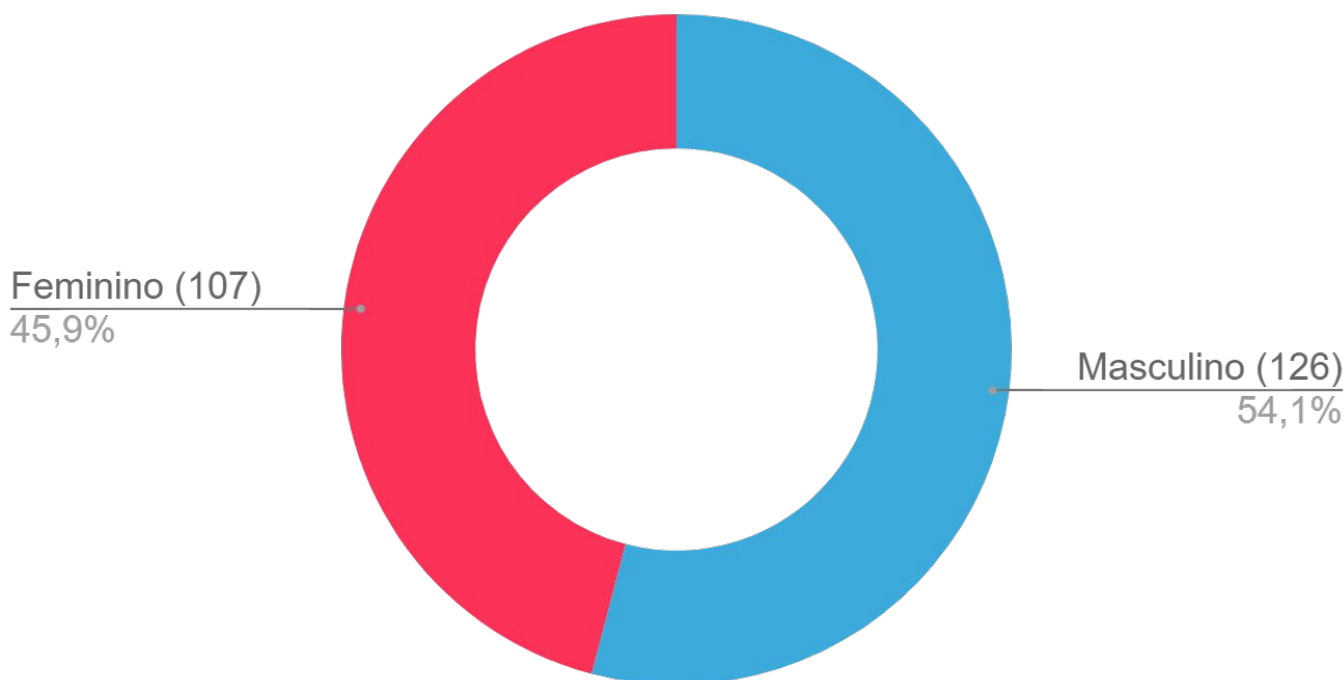
## ► Casos Confirmados de Influenza Hospitalizados

| Município de Residência   | Influenza A |            |                 | Influenza B |
|---------------------------|-------------|------------|-----------------|-------------|
|                           | H1N1        | H3N2       | A não subtipada |             |
| Antônio João              | -           | 1          | -               | -           |
| Bandeirantes              | -           | 1          | -               | -           |
| Bonito                    | -           | 1          | -               | -           |
| Camapuã                   | -           | 1          | -               | -           |
| Cassilândia               | -           | 1          | -               | -           |
| Costa Rica                | -           | 1          | -               | -           |
| Glória de Dourados        | -           | 1          | -               | -           |
| Guia Lopes da Laguna      | -           | 1          | -               | -           |
| Itaporã                   | -           | 1          | -               | -           |
| Ladário                   | -           | 1          | -               | -           |
| Nova Alvorada do Sul      | -           | 1          | -               | -           |
| Nova Andradina            | -           | 1          | -               | -           |
| Paraíso das Águas         | -           | 1          | -               | -           |
| Pedro Gomes               | -           | 1          | -               | -           |
| Taquarussu                | -           | 1          | -               | -           |
| Vicentina                 | -           | 1          | -               | -           |
| <b>Mato Grosso do Sul</b> | -           | <b>233</b> | -               | -           |

## ► Perfil dos Casos de H3N2 Hospitalizados

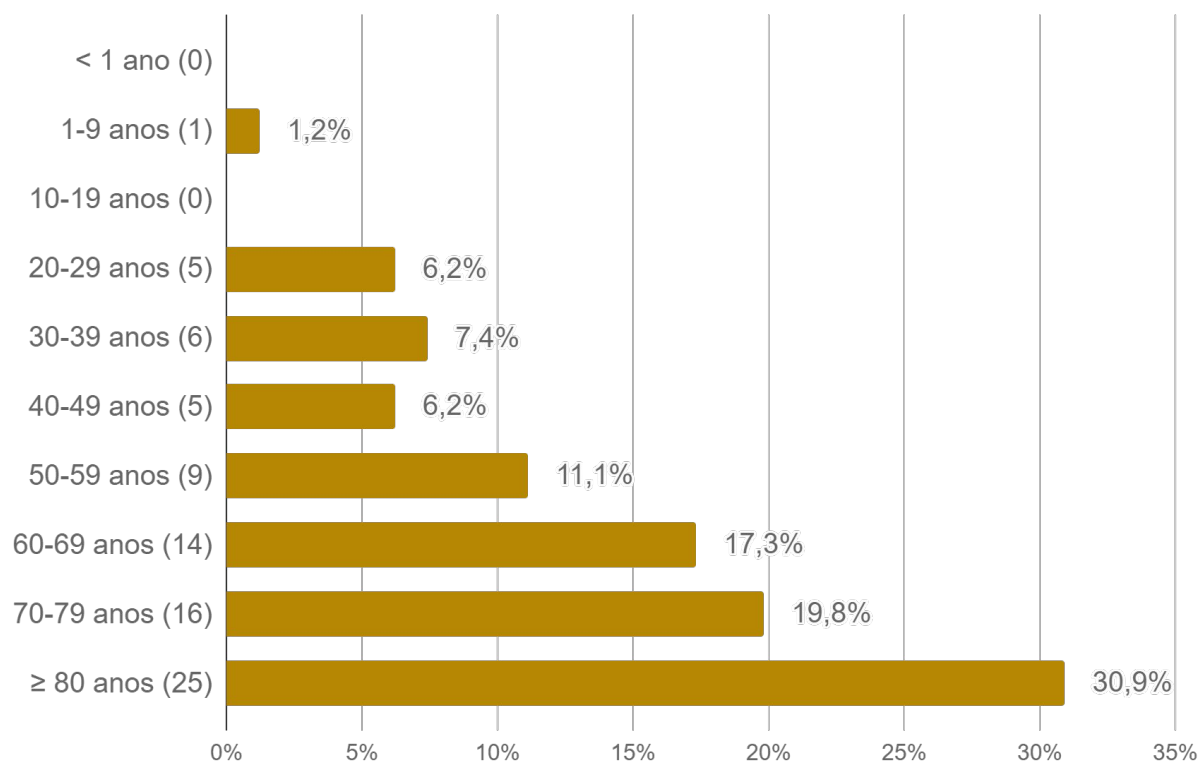


Fonte: SES / MS  
Dados sujeitos a alterações pelos municípios.

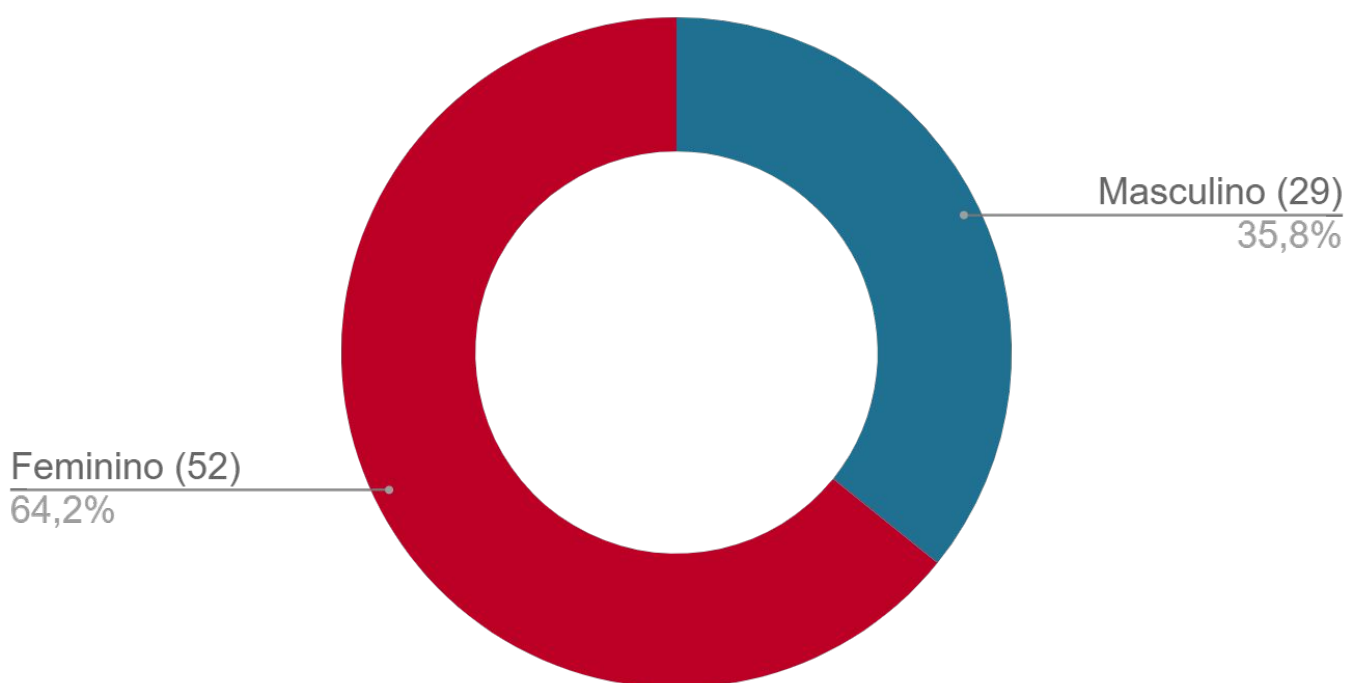


Fonte: SES / MS  
Dados sujeitos a alterações pelos municípios.

## ▶ Perfil dos Óbitos por Influenza A H3N2



Fonte: SES / MS  
Dados sujeitos a alterações pelos municípios.



Fonte: SES / MS  
Dados sujeitos a alterações pelos municípios.

## ► Série Histórica dos Óbitos por Influenza

| Ano  | Influenza A |      |               | Influenza B | Total |
|------|-------------|------|---------------|-------------|-------|
|      | H1N1        | H3N2 | Não subtipado |             |       |
| 2009 | 26          | 1    | -             | -           | 27    |
| 2010 | -           | -    | -             | -           | 0     |
| 2011 | -           | -    | -             | -           | 0     |
| 2012 | 8           | -    | -             | -           | 8     |
| 2013 | 4           | 3    | 2             | 6           | 15    |
| 2014 | 21          | 7    | 1             | -           | 29    |
| 2015 | 1           | 4    | -             | 2           | 7     |
| 2016 | 95          | -    | 1             | 7           | 103   |
| 2017 | -           | 3    | 2             | 1           | 6     |
| 2018 | 11          | 12   | 4             | 6           | 33    |
| 2019 | 56          | 3    | 5             | 1           | 65    |
| 2020 | 3           | -    | 4             | 1           | 8     |
| 2021 | -           | 4    | -             | -           | 4     |
| 2021 | -           | 81   | -             | -           | 81    |

Fonte: SES / MS

Dados sujeitos a alterações pelos municípios.

## ► **Dúvidas Frequentes**

---

### **Resfriado e influenza (gripe) são a mesma coisa?**

Não. O resfriado geralmente é mais brando que a gripe e pode durar de 2 a 4 dias. Também apresenta sintomas relacionados ao comprometimento das vias aéreas superiores, mas a febre é menos comum e, quando presente, é de baixa intensidade. Outros sintomas também podem estar presentes, como mal-estar, dores musculares e dor de cabeça. Assim como na gripe, o resfriado comum também pode apresentar complicações como otites, sinusites, bronquites e até mesmo quadros mais graves, dependendo do agente etiológico que está provocando a infecção.

### **Qual a diferença da gripe comum para a "gripe A"?**

O que popularmente ficou conhecida como "gripe A" é, na verdade, a gripe causada pelo vírus influenza A H1N1. Em 2009, o mundo enfrentou uma pandemia desta gripe, com grande repercussão na saúde das pessoas e sobrecarga da rede de serviços de saúde.

Outro vírus influenza A que também está circulando pelo mundo é o H3N2. A vacina contra a gripe protege tanto contra o H1N1 como contra o H3N2, além de também oferecer proteção contra influenza B.

### **Qual o critério para a escolha dos grupos?**

Os grupos prioritários são escolhidos levando em conta as pessoas com mais chances de desenvolver complicações a partir da gripe. Os critérios são construídos a partir da investigação do perfil dos casos graves e dos casos de óbito por gripe.

### **Qual exame deve ser feito para a comprovação da infecção por algum desses tipos da Influenza?**

O exame preconizado para detecção do vírus é o Swab Combinado Naso/Orofaringe, uma coleta simples em que o produto coletado é a secreção nasal e oral do paciente. Esta é feita com swab (um cotonete um pouco maior do que utilizado em casa).

## ► Orientações à População

---

Uma ação fundamental para diminuir a circulação dos vírus da gripe é a adoção de hábitos simples:

- Vacinação anual;
- Higienizar as mãos com frequência;
- Utilizar lenço descartável para higiene nasal;
- Cobrir nariz e boca quando espirrar ou tossir;
- Higienizar as mãos após tossir ou espirrar;
- Evitar tocar mucosas de olhos, nariz e boca;
- Não partilhar alimentos, copos, toalhas e objetos de uso pessoal;
- Evitar aperto de mãos, abraços e beijo social;
- Reduzir contatos sociais desnecessários e evitar, dentro do possível, ambientes com aglomeração;
- Evitar visitas a hospitais;
- Ventilar os ambientes.

Atenção aos sintomas: febre, tosse, dor de garganta e dores nas articulações, musculares ou de cabeça. É fundamental ao apresentar esses sinais, principalmente pacientes com comorbidades, procurar atendimento no início dos sintomas favorecendo o tratamento oportuno (em até 48 horas).

O antiviral Oseltamivir, de nome comercial **Tamiflu**, está disponível em todo o Estado gratuitamente, e o seu uso no início dos primeiros sintomas da gripe é fundamental para prevenir o agravamento dos casos. Porém, existem critérios pré definidos pelo Protocolo de Tratamento de Influenza que devem ser seguidos. O tratamento pode ser prescrito tanto por médicos do SUS como particulares, com a dispensação, sem custos, garantida pela rede pública.

## ► Orientações às Secretarias Municipais de Saúde

---

- Disseminar aos serviços de saúde públicos e privados o **Protocolo de Tratamento de Influenza - 2017**, com ênfase no tratamento oportuno dos casos de SRAG e de SG com condições e fatores de risco;
- Alertar as equipes de saúde para considerar o vírus Influenza como agente etiológico nos casos de Síndrome Gripal e SRAG;
- Intensificar a busca ativa dos casos não vacinados;
- Divulgar amplamente à população as medidas preventivas contra a transmissão do vírus influenza (etiqueta respiratória e lavagem das mãos) e informações sobre a doença, com a orientação de busca de atendimento médico em caso de sinais e sintomas compatíveis;
- Notificar e tratar todos os casos que atendam a definição de caso de SRAG, independente de coleta ou resultado laboratorial.

## ► Notificação

---

**NOTIFICAÇÃO IMEDIATA:** Todos os casos devem ser registrados por serviços públicos e privados, por meio do preenchimento da ficha de **SRAG HOSPITALIZADO - SIVEP GRIPE**, dentro das primeiras 24 horas a partir da suspeita clínica.

Inserem no SIVEP GRIPE: Aquidauana, Amambai, Caarapó, Campo Grande, Chapadão do Sul, Corumbá, Costa Rica, Coxim, Dois Irmãos do Buriti, Dourados, Fátima do Sul, Jardim, Maracaju, Naviraí, Nioaque, Nova Andradina, Paraíso das Águas, Paranaíba, Ponta Porã, São Gabriel do Oeste, Sidrolândia, Três Lagoas e Sonora.

Demais municípios - preencher o formulário de notificação de SRAG disponível em <https://forms.gle/L6a7vwLJCRKVAYPD6> e enviar um resumo do caso ao CIEVS.

Plantão CIEVS 24 horas: (67) 98477-3435  
[cievs.ms@hotmail.com](mailto:cievs.ms@hotmail.com)

## Plantão CIEVS Estadual

### DISQUE-NOTIFICA

0800-647-1650

(67) 98477-3435 (ligações, SMS, WhatsApp - 24 horas)

(67) 3318-1823 (expediente)

### E-NOTIFICA

[cievs.ms@hotmail.com](mailto:cievs.ms@hotmail.com) (24 horas)

[cievs@saude.ms.gov.br](mailto:cievs@saude.ms.gov.br) (expediente)

### ENDEREÇO

Avenida do Poeta Manoel de Barros, Bloco VII  
CEP: 79.031-902 - Campo Grande / MS

Visite o painel interativo COVID-19 de Mato Grosso do Sul

<http://mais.saude.ms.gov.br/>

|  |  |
|--|--|
| <b>Governador do Estado de Mato Grosso do Sul</b>            | Reinaldo Azambuja Silva                |
| <b>Secretário de Estado de Saúde</b>                         | Geraldo Resende Pereira                |
| <b>Secretária de Estado de Saúde Adjunta</b>                 | Crhistine Cavalheiro Maymone Gonçalves |
| <b>Diretoria de Vigilância em Saúde</b>                      | Larissa Domingues Castilho             |
| <b>Coordenadoria do CIEVS Estadual</b>                       | Karine Barbosa                         |
| <b>Gerência Técnica de Influenza e Doenças Respiratórias</b> | Lívia de Mello Maziero                 |

**Elaboração** Daniel Henrique Tsuha  
Fabrícia Carvalho Chagas  
Grazielli Rocha Romera  
Lívia de Mello Maziero