

Boletim Epidemiológico

Influenza

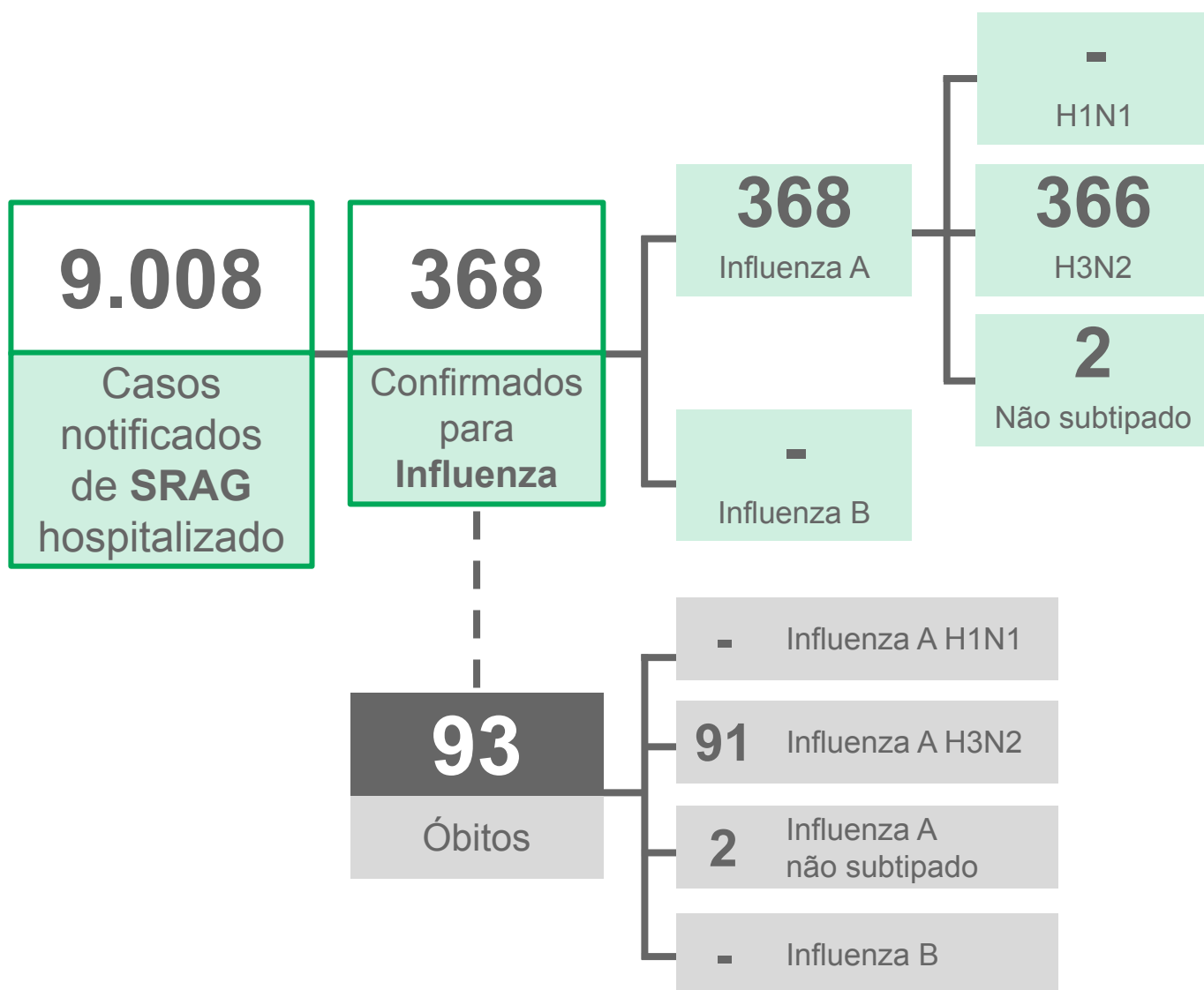
2022

Semana
Epidemiológica

31

Vigilância em Saúde / Gerência Técnica de Influenza e Doenças Respiratórias

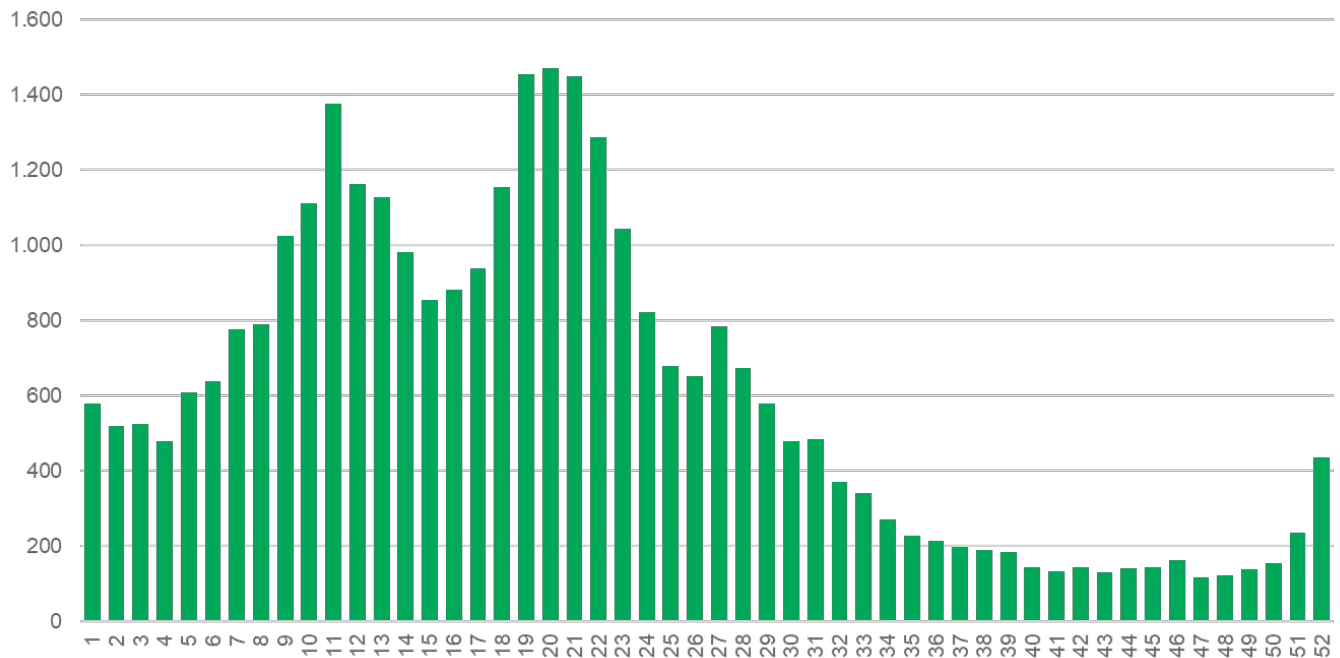
Casos de SRAG (Síndrome Respiratória Aguda Grave) em Mato Grosso do Sul - 2022*



Fonte: SIVEP Gripe / SES / MS
Dados sujeitos a alterações pelos municípios.
*Período dos primeiros sintomas.

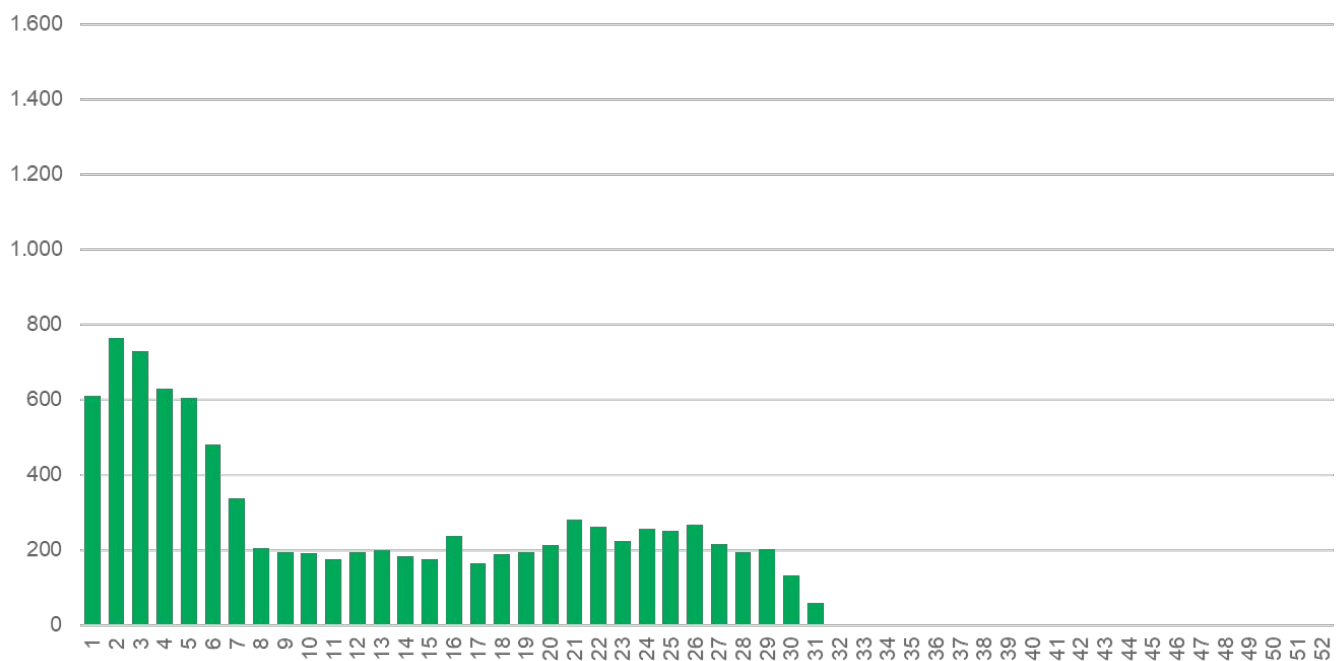
▶ Evolução dos Casos de SRAG

▶ Por semana epidemiológica de início dos sintomas - 2021



Fonte: SIVEP Gripe / SES / MS
Dados sujeitos a alterações pelos municípios.

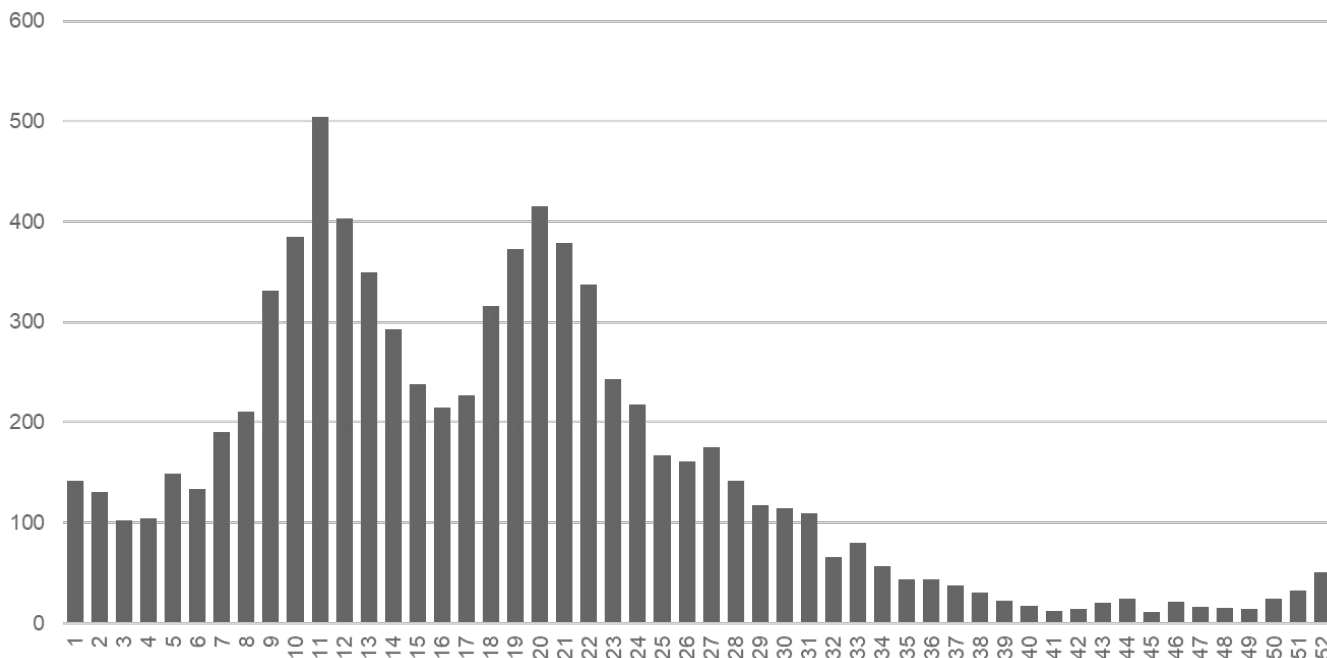
▶ Por semana epidemiológica de início dos sintomas - 2022



Fonte: SIVEP Gripe / SES / MS
Dados sujeitos a alterações pelos municípios.

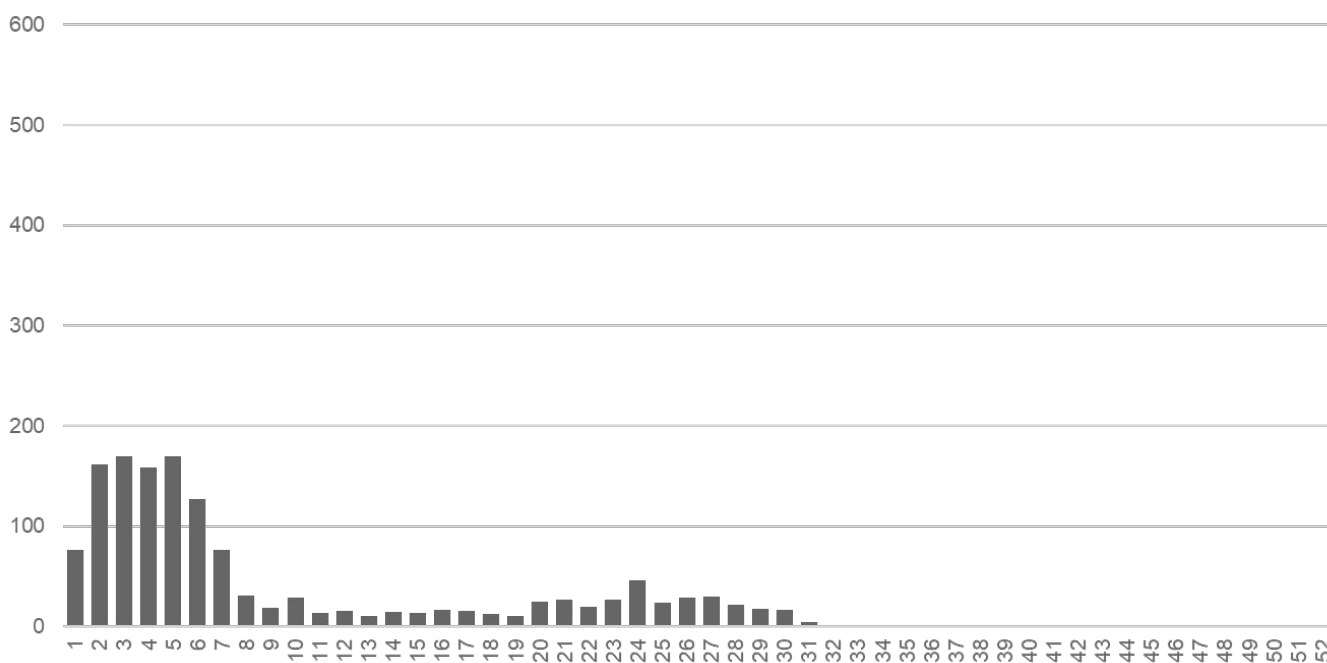
▶ Evolução dos Óbitos por SRAG

▶ Por semana epidemiológica de início dos sintomas - 2021



Fonte: SIVEP Gripe / SES / MS
Dados sujeitos a alterações pelos municípios.

▶ Por semana epidemiológica de início dos sintomas - 2022



Fonte: SIVEP Gripe / SES / MS
Dados sujeitos a alterações pelos municípios.

► Notificações de SRAG por Município

Município de Residência	Notificações	Distribuição	Incidência / 100 mil hab.
Campo Grande	3.701	41,1%	404,0
Ponta Porã	733	8,1%	769,0
Corumbá	553	6,1%	490,8
Dourados	516	5,7%	226,3
Três Lagoas	310	3,4%	247,7
São Gabriel do Oeste	164	1,8%	592,9
Sidrolândia	155	1,7%	255,0
Nova Andradina	153	1,7%	272,9
Chapadão do Sul	150	1,7%	566,1
Fátima do Sul	137	1,5%	715,3
Naviraí	137	1,5%	242,5
Aquidauana	124	1,4%	257,3
Rio Brillhante	108	1,2%	278,0
Miranda	105	1,2%	369,4
Amambai	103	1,1%	255,9
Bela Vista	91	1,0%	366,3
Jardim	90	1,0%	341,2
Maracaju	88	1,0%	179,8
Coxim	83	0,9%	247,4
Dois Irmãos do Buriti	81	0,9%	701,5
Paranaíba	70	0,8%	165,1
Ivinhema	69	0,8%	296,4
Rio Verde de Mato Grosso	63	0,7%	314,6
Ladário	60	0,7%	249,6
Ribas do Rio Pardo	58	0,6%	229,2
Costa Rica	50	0,6%	233,0
Antônio João	47	0,5%	517,5
Cassilândia	47	0,5%	213,0
Guia Lopes da Laguna	47	0,5%	481,9
Nova Alvorada do Sul	47	0,5%	204,6
Sonora	46	0,5%	228,2
Anastácio	45	0,5%	177,6

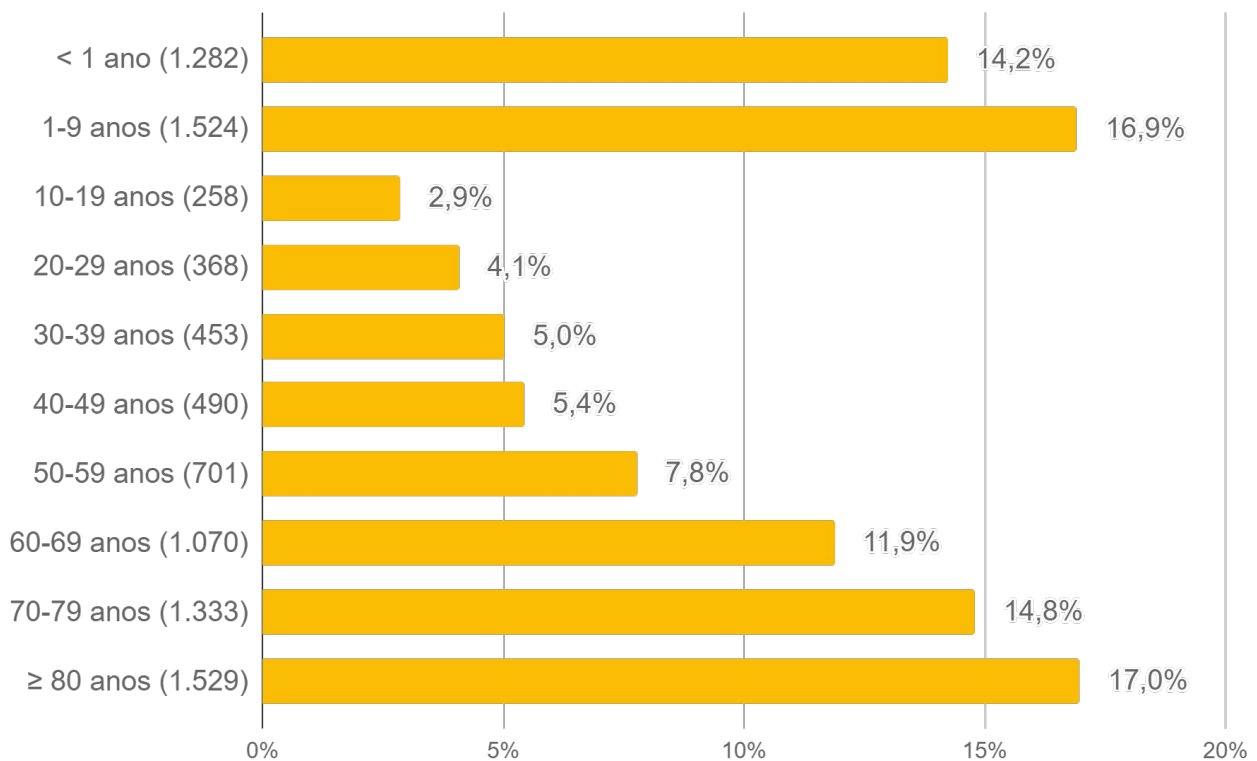
► Notificações de SRAG por Município (cont.)

Município de Residência	Notificações	Distribuição	Incidência / 100 mil hab.
Aparecida do Taboado	35	0,4%	132,6
Bonito	35	0,4%	156,2
Nioaque	33	0,4%	239,2
Caarapó	31	0,3%	100,0
Porto Murtinho	30	0,3%	171,8
Terenos	29	0,3%	127,6
Água Clara	28	0,3%	174,7
Camapuã	28	0,3%	204,8
Coronel Sapucaia	28	0,3%	181,2
Paranhos	27	0,3%	185,2
Batayporã	26	0,3%	228,7
Itaporã	26	0,3%	102,0
Vicentina	25	0,3%	408,8
Itaquiraí	24	0,3%	111,1
Angélica	22	0,2%	198,5
Caracol	22	0,2%	352,2
Eldorado	22	0,2%	176,7
Bataguassu	21	0,2%	88,9
Aral Moreira	19	0,2%	151,9
Deodápolis	19	0,2%	145,7
Mundo Novo	19	0,2%	102,3
Rochedo	15	0,2%	293,0
Selvíria	15	0,2%	228,8
Brasilândia	14	0,2%	118,3
Santa Rita do Pardo	13	0,1%	163,6
Bodoquena	12	0,1%	153,8
Taquarussu	12	0,1%	334,4
Anaurilândia	11	0,1%	120,7
Bandeirantes	10	0,1%	137,3
Jaraguari	10	0,1%	136,2
Figueirão	9	0,1%	293,5
Inocência	9	0,1%	119,0

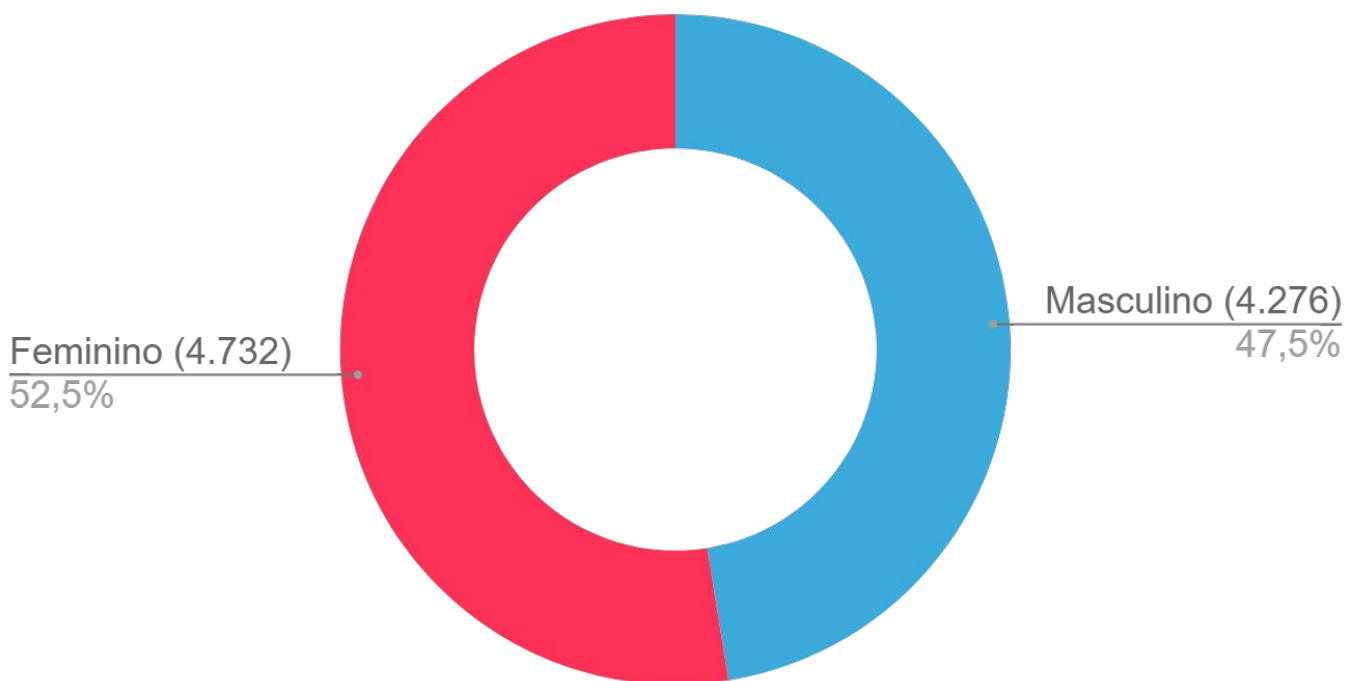
► Notificações de SRAG por Município (cont.)

Município de Residência	Notificações	Distribuição	Incidência / 100 mil hab.
Pedro Gomes	9	0,1%	118,9
Rio Negro	9	0,1%	189,2
Alcinópolis	8	0,1%	145,7
Corguinho	8	0,1%	129,9
Novo Horizonte do Sul	8	0,1%	225,0
Paraíso das Águas	8	0,1%	139,1
Juti	7	0,1%	102,0
Laguna Carapã	7	0,1%	93,4
Iguatemi	6	0,1%	36,9
Tacuru	6	0,1%	50,9
Douradina	5	0,1%	83,0
Glória de Dourados	5	0,1%	50,3
Sete Quedas	5	0,1%	46,5
Japorã	4	< 0,1%	42,7
Jateí	3	< 0,1%	74,7
Mato Grosso do Sul	9.008	100%	317,3

► Perfil dos Casos Notificados de SRAG



Fonte: SES / MS
Dados sujeitos a alterações pelos municípios.



Fonte: SES / MS
Dados sujeitos a alterações pelos municípios.

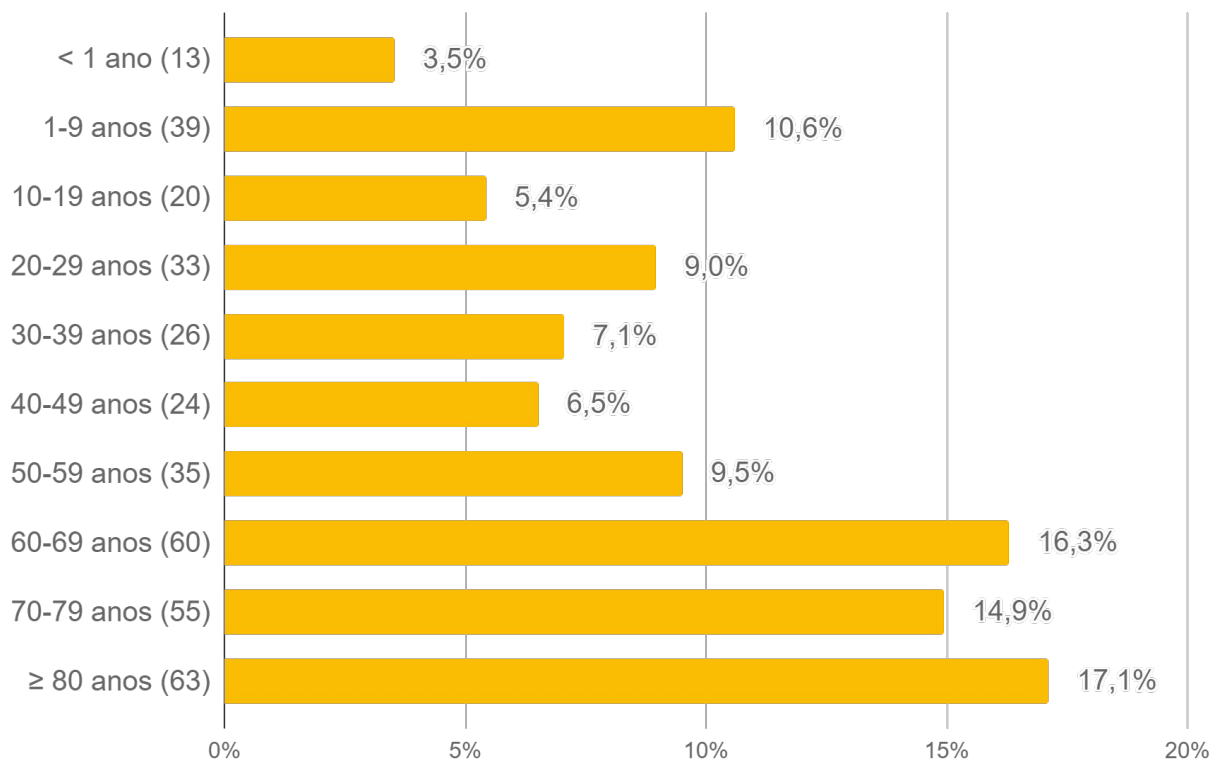
► Casos Confirmados de Influenza Hospitalizados

Município de Residência	Influenza A			Influenza B
	H1N1	H3N2	A não subtipada	
Campo Grande	-	83	2	-
Ponta Porã	-	30	-	-
Dourados	-	27	-	-
Corumbá	-	19	-	-
Três Lagoas	-	17	-	-
São Gabriel do Oeste	-	15	-	-
Sidrolândia	-	14	-	-
Chapadão do Sul	-	12	-	-
Jardim	-	12	-	-
Amambai	-	10	-	-
Naviraí	-	9	-	-
Dois Irmãos do Buriti	-	8	-	-
Nova Andradina	-	8	-	-
Paranaíba	-	8	-	-
Rio Verde de Mato Grosso	-	8	-	-
Bela Vista	-	7	-	-
Fátima do Sul	-	6	-	-
Miranda	-	6	-	-
Aquidauana	-	5	-	-
Itaquiraí	-	5	-	-
Anastácio	-	4	-	-
Porto Murtinho	-	4	-	-
Caarapó	-	3	-	-
Caracol	-	3	-	-
Cassilândia	-	3	-	-
Maracaju	-	3	-	-
Água Clara	-	2	-	-
Anaurilândia	-	2	-	-
Bandeirantes	-	2	-	-
Costa Rica	-	2	-	-

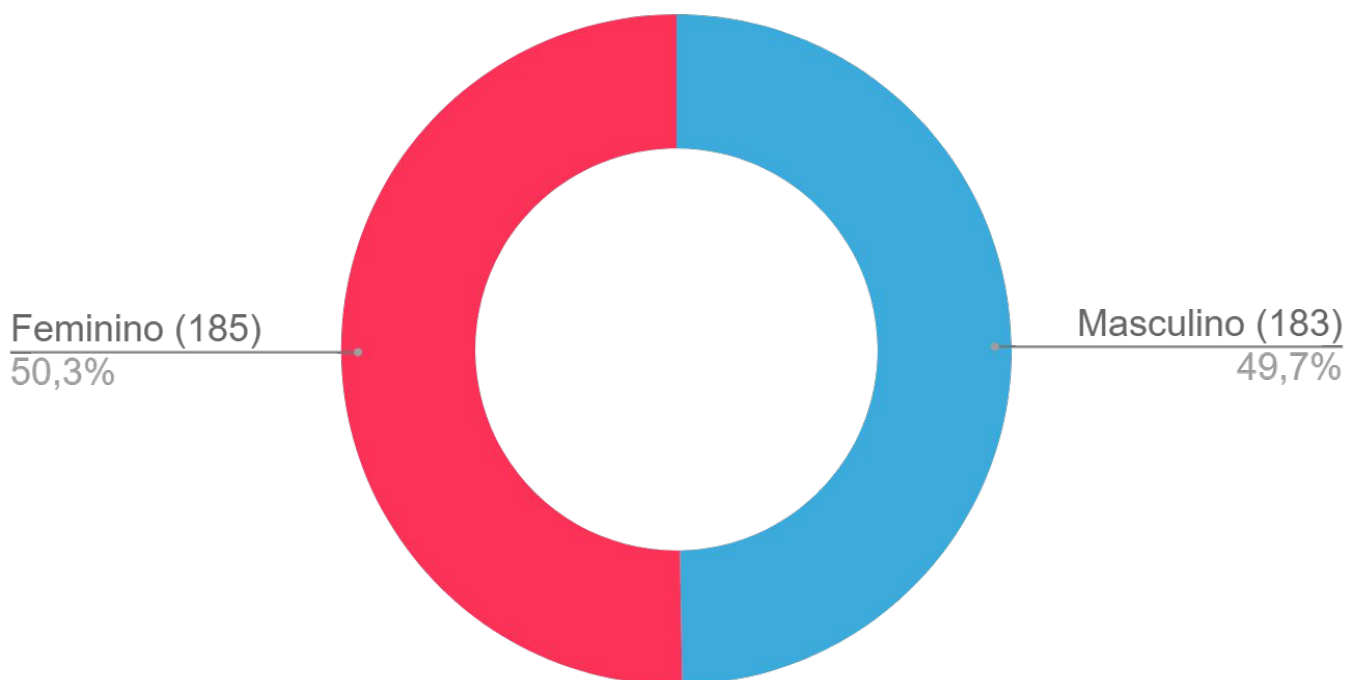
► Casos Confirmados de Influenza Hospitalizados

Município de Residência	Influenza A			Influenza B
	H1N1	H3N2	A não subtipada	
Coxim	-	2	-	-
Figueirão	-	2	-	-
Itaporã	-	2	-	-
Ivinhema	-	2	-	-
Nioaque	-	2	-	-
Paraíso das Águas	-	2	-	-
Rio Brillhante	-	2	-	-
Antônio João	-	1	-	-
Aral Moreira	-	1	-	-
Bataguassu	-	1	-	-
Bonito	-	1	-	-
Camapuã	-	1	-	-
Glória de Dourados	-	1	-	-
Guia Lopes da Laguna	-	1	-	-
Ladário	-	1	-	-
Nova Alvorada do Sul	-	1	-	-
Pedro Gomes	-	1	-	-
Rio Negro	-	1	-	-
Selvíria	-	1	-	-
Sonora	-	1	-	-
Taquarussu	-	1	-	-
Vicentina	-	1	-	-
Mato Grosso do Sul	-	366	2	-

► Perfil dos Casos de H3N2 Hospitalizados

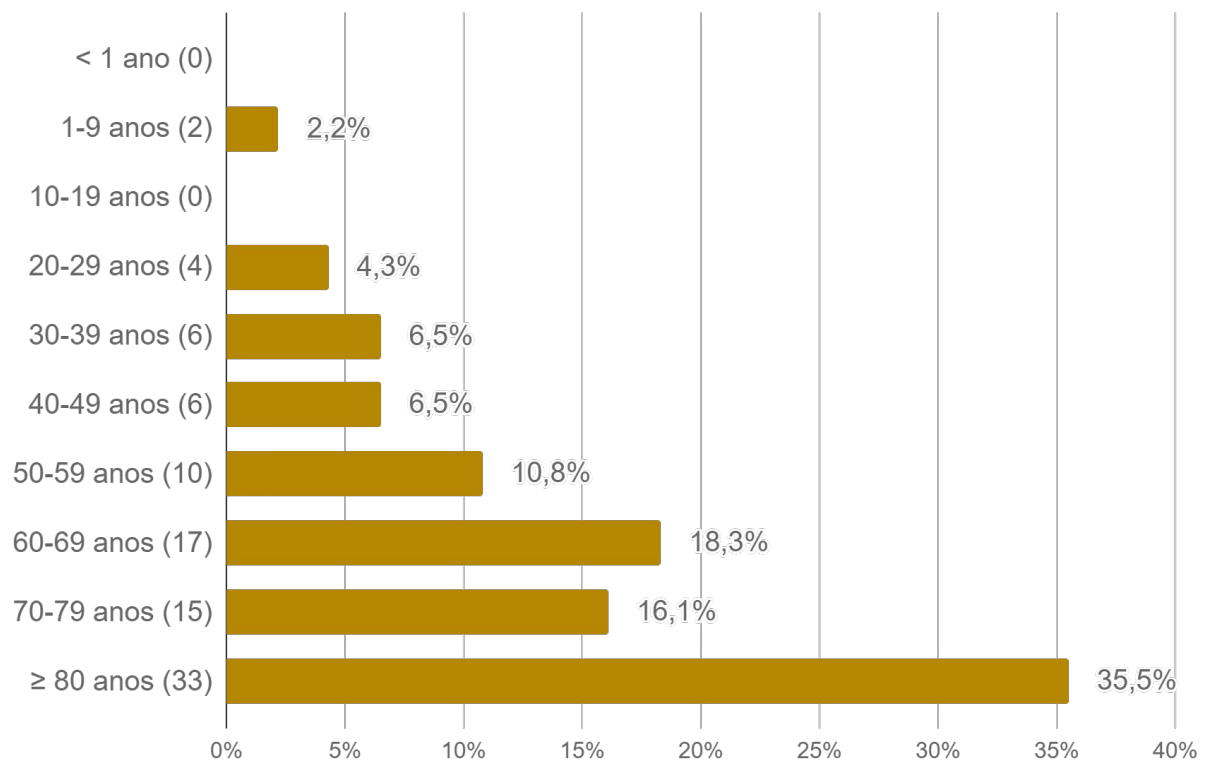


Fonte: SES / MS
Dados sujeitos a alterações pelos municípios.

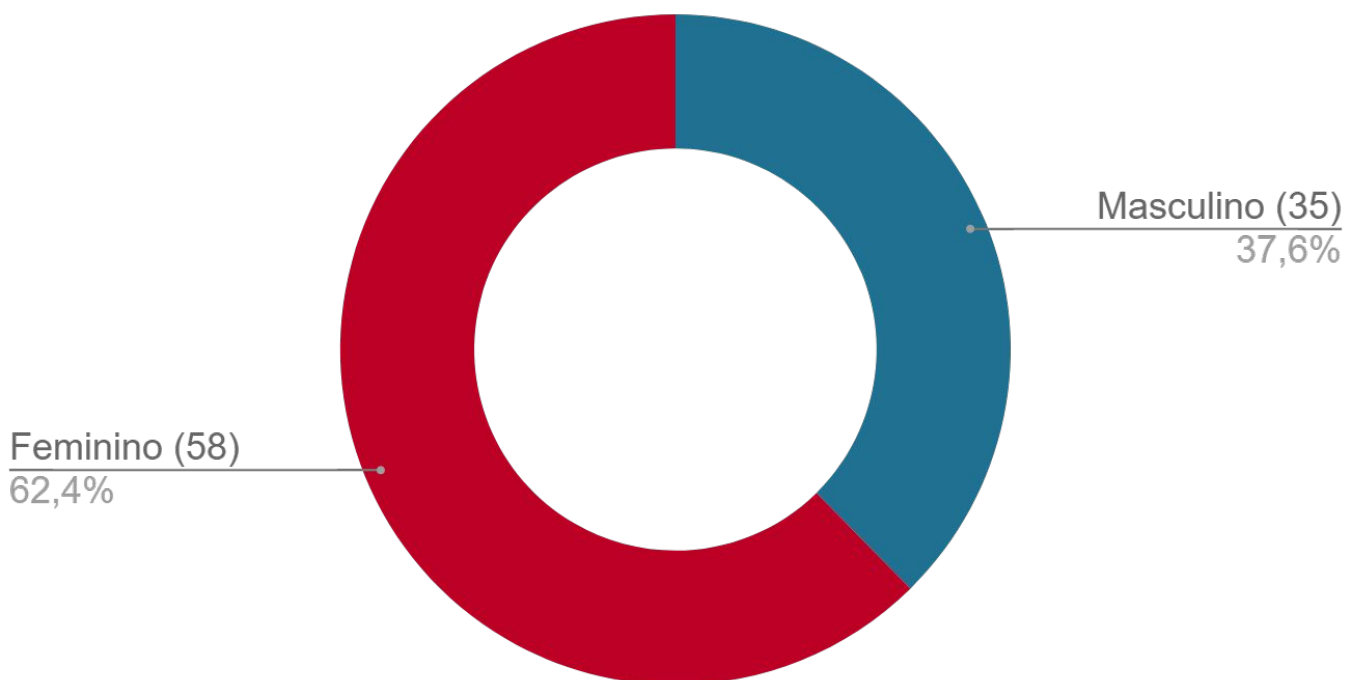


Fonte: SES / MS
Dados sujeitos a alterações pelos municípios.

► Perfil dos Óbitos por Influenza A H3N2



Fonte: SES / MS
Dados sujeitos a alterações pelos municípios.



Fonte: SES / MS
Dados sujeitos a alterações pelos municípios.

► Série Histórica dos Óbitos por Influenza

Ano	Influenza A			Influenza B	Total
	H1N1	H3N2	Não subtipado		
2009	26	1	-	-	27
2010	-	-	-	-	0
2011	-	-	-	-	0
2012	8	-	-	-	8
2013	4	3	2	6	15
2014	21	7	1	-	29
2015	1	4	-	2	7
2016	95	-	1	7	103
2017	-	3	2	1	6
2018	11	12	4	6	33
2019	56	3	5	1	65
2020	3	-	4	1	8
2021	-	4	-	-	4
2022	-	91	2	-	93

Fonte: SES / MS

Dados sujeitos a alterações pelos municípios.

► **Dúvidas Frequentes**

Resfriado e influenza (gripe) são a mesma coisa?

Não. O resfriado geralmente é mais brando que a gripe e pode durar de 2 a 4 dias. Também apresenta sintomas relacionados ao comprometimento das vias aéreas superiores, mas a febre é menos comum e, quando presente, é de baixa intensidade. Outros sintomas também podem estar presentes, como mal-estar, dores musculares e dor de cabeça. Assim como na gripe, o resfriado comum também pode apresentar complicações como otites, sinusites, bronquites e até mesmo quadros mais graves, dependendo do agente etiológico que está provocando a infecção.

Qual a diferença da gripe comum para a “gripe A”?

O que popularmente ficou conhecida como "gripe A" é, na verdade, a gripe causada pelo vírus influenza A H1N1. Em 2009, o mundo enfrentou uma pandemia desta gripe, com grande repercussão na saúde das pessoas e sobrecarga da rede de serviços de saúde.

Outro vírus influenza A que também está circulando pelo mundo é o H3N2. A vacina contra a gripe protege tanto contra o H1N1 como contra o H3N2, além de também oferecer proteção contra influenza B.

Qual o critério para a escolha dos grupos?

Os grupos prioritários são escolhidos levando em conta as pessoas com mais chances de desenvolver complicações a partir da gripe. Os critérios são construídos a partir da investigação do perfil dos casos graves e dos casos de óbito por gripe.

Qual exame deve ser feito para a comprovação da infecção por algum desses tipos da Influenza?

O exame preconizado para detecção do vírus é o Swab Combinado Naso/Orofaringe, uma coleta simples em que o produto coletado é a secreção nasal e oral do paciente. Esta é feita com swab (um cotonete um pouco maior do que utilizado em casa).

► Orientações à População

Uma ação fundamental para diminuir a circulação dos vírus da gripe é a adoção de hábitos simples:

- Vacinação anual;
- Higienizar as mãos com frequência;
- Utilizar lenço descartável para higiene nasal;
- Cobrir nariz e boca quando espirrar ou tossir;
- Higienizar as mãos após tossir ou espirrar;
- Evitar tocar mucosas de olhos, nariz e boca;
- Não partilhar alimentos, copos, toalhas e objetos de uso pessoal;
- Evitar aperto de mãos, abraços e beijo social;
- Reduzir contatos sociais desnecessários e evitar, dentro do possível, ambientes com aglomeração;
- Evitar visitas a hospitais;
- Ventilar os ambientes.

Atenção aos sintomas: febre, tosse, dor de garganta e dores nas articulações, musculares ou de cabeça. É fundamental ao apresentar esses sinais, principalmente pacientes com comorbidades, procurar atendimento no início dos sintomas favorecendo o tratamento oportuno (em até 48 horas).

O antiviral Oseltamivir, de nome comercial **Tamiflu**, está disponível em todo o Estado gratuitamente, e o seu uso no início dos primeiros sintomas da gripe é fundamental para prevenir o agravamento dos casos. Porém, existem critérios pré definidos pelo Protocolo de Tratamento de Influenza que devem ser seguidos. O tratamento pode ser prescrito tanto por médicos do SUS como particulares, com a dispensação, sem custos, garantida pela rede pública.

► Orientações às Secretarias Municipais de Saúde

- Disseminar aos serviços de saúde públicos e privados o **Protocolo de Tratamento de Influenza - 2017**, com ênfase no tratamento oportuno dos casos de SRAG e de SG com condições e fatores de risco;
- Alertar as equipes de saúde para considerar o vírus Influenza como agente etiológico nos casos de Síndrome Gripal e SRAG;
- Intensificar a busca ativa dos casos não vacinados;
- Divulgar amplamente à população as medidas preventivas contra a transmissão do vírus influenza (etiqueta respiratória e lavagem das mãos) e informações sobre a doença, com a orientação de busca de atendimento médico em caso de sinais e sintomas compatíveis;
- Notificar e tratar todos os casos que atendam a definição de caso de SRAG, independente de coleta ou resultado laboratorial.

► Notificação

NOTIFICAÇÃO IMEDIATA: Todos os casos devem ser registrados por serviços públicos e privados, por meio do preenchimento da ficha de **SRAG HOSPITALIZADO - SIVEP GRIPE**, dentro das primeiras 24 horas a partir da suspeita clínica.

Inserem no SIVEP GRIPE: Aquidauana, Amambai, Caarapó, Campo Grande, Chapadão do Sul, Corumbá, Costa Rica, Coxim, Dois Irmãos do Buriti, Dourados, Fátima do Sul, Jardim, Maracaju, Naviraí, Nioaque, Nova Andradina, Paraíso das Águas, Paranaíba, Ponta Porã, São Gabriel do Oeste, Sidrolândia, Sonora, e Três Lagoas.

Demais municípios - preencher o formulário de notificação de SRAG disponível em <https://forms.gle/L6a7vwLJCRKVAYPD6> e enviar um resumo do caso ao CIEVS.

Plantão CIEVS 24 horas: (67) 98477-3435
cievs.ms@hotmail.com

Plantão CIEVS Estadual

DISQUE-NOTIFICA

0800-647-1650

(67) 98477-3435 (ligações, SMS, WhatsApp - 24 horas)

(67) 3318-1823 (expediente)

E-NOTIFICA

cievs.ms@hotmail.com (24 horas)

cievs@saude.ms.gov.br (expediente)

ENDEREÇO

Avenida do Poeta Manoel de Barros, Bloco VII
CEP: 79.031-902 - Campo Grande / MS

Visite o painel interativo COVID-19 de Mato Grosso do Sul

<http://mais.saude.ms.gov.br/>

Governador do Estado de Mato Grosso do Sul	Reinaldo Azambuja Silva
Secretário de Estado de Saúde	Flávio da Costa Britto Neto
Secretária de Estado de Saúde Adjunta	Crhistine Cavalheiro Maymone Gonçalves
Diretoria de Vigilância em Saúde	Larissa Domingues Castilho
Coordenadoria do CIEVS Estadual	Karine Barbosa
Gerência Técnica de Influenza e Doenças Respiratórias	Lívia de Mello Maziero
Elaboração	Daniel Henrique Tsuha Grazielli Rocha Romera Lívia de Mello Maziero Naira Rocha Chaves