

Boletim Epidemiológico

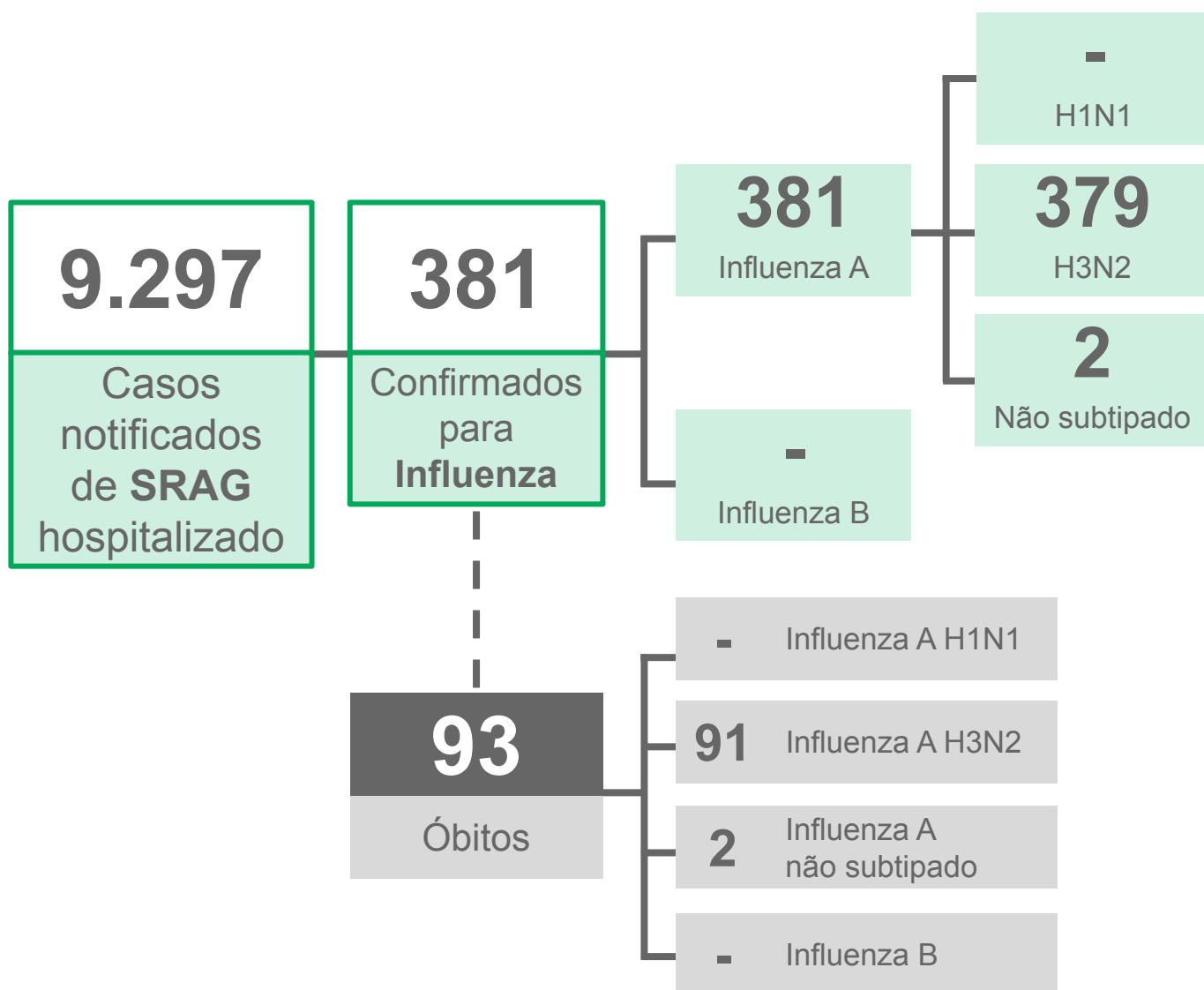
Influenza

2022

Semana
Epidemiológica **33**

Vigilância em Saúde / Gerência Técnica de Influenza e Doenças Respiratórias

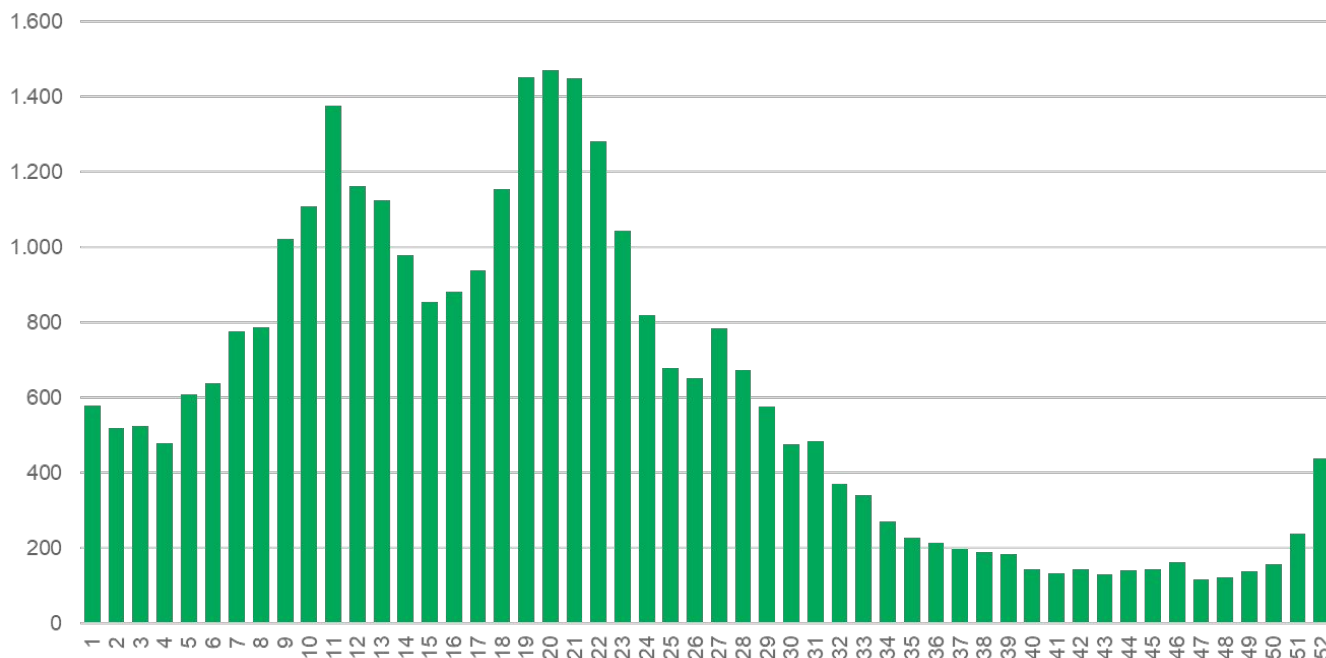
► Casos de SRAG (Síndrome Respiratória Aguda Grave) em Mato Grosso do Sul - 2022*



Fonte: SIVEP Gripe / SES / MS
Dados sujeitos a alterações pelos municípios.
*Período dos primeiros sintomas.

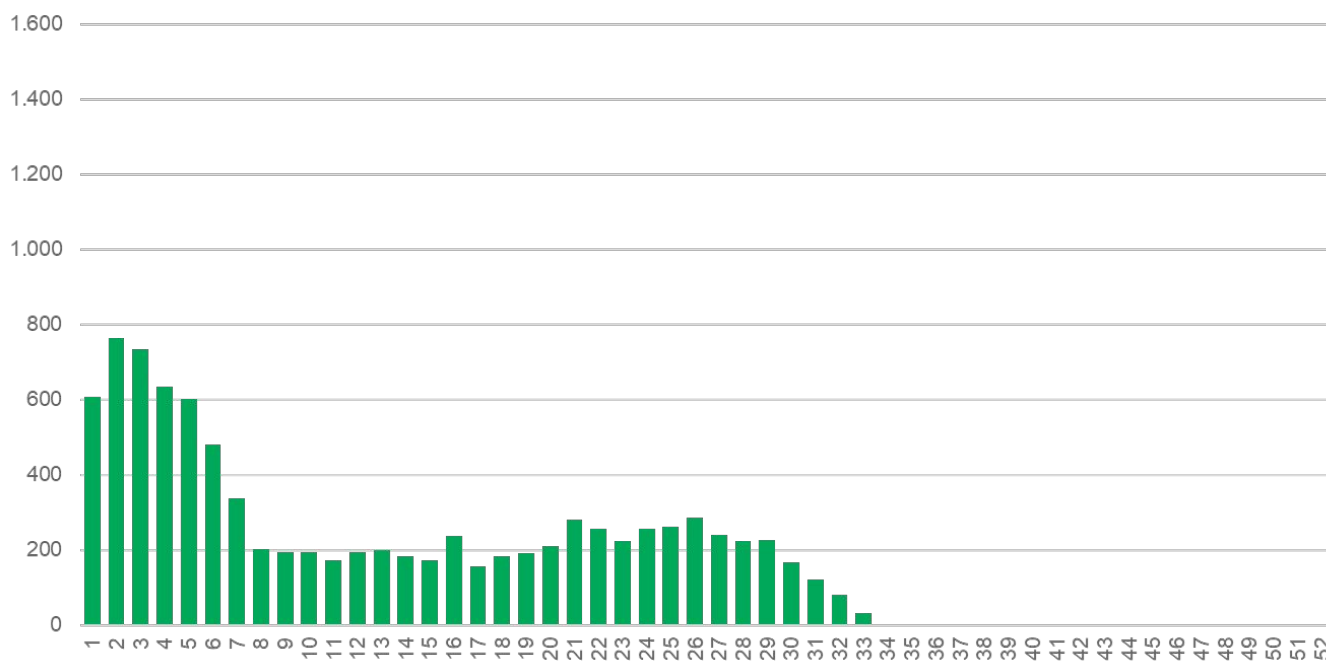
▶ Evolução dos Casos de SRAG

▶ Por semana epidemiológica de início dos sintomas - 2021



Fonte: SIVEP Gripe / SES / MS
Dados sujeitos a alterações pelos municípios.

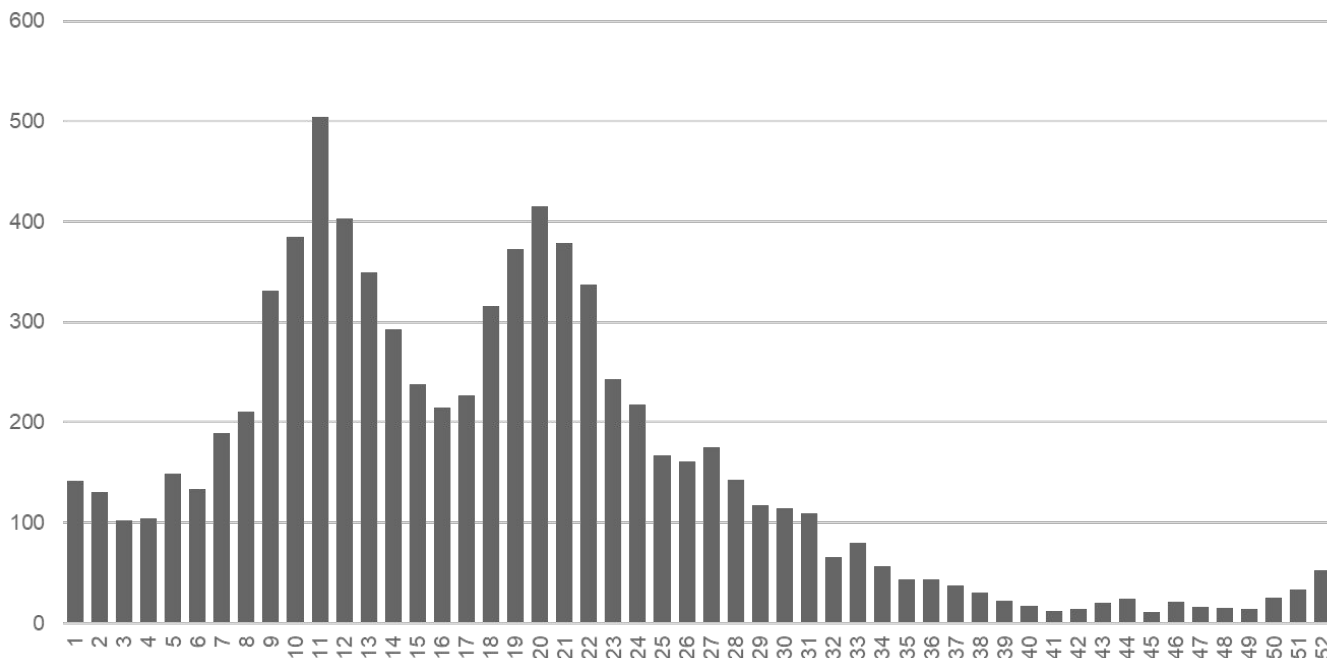
▶ Por semana epidemiológica de início dos sintomas - 2022



Fonte: SIVEP Gripe / SES / MS
Dados sujeitos a alterações pelos municípios.

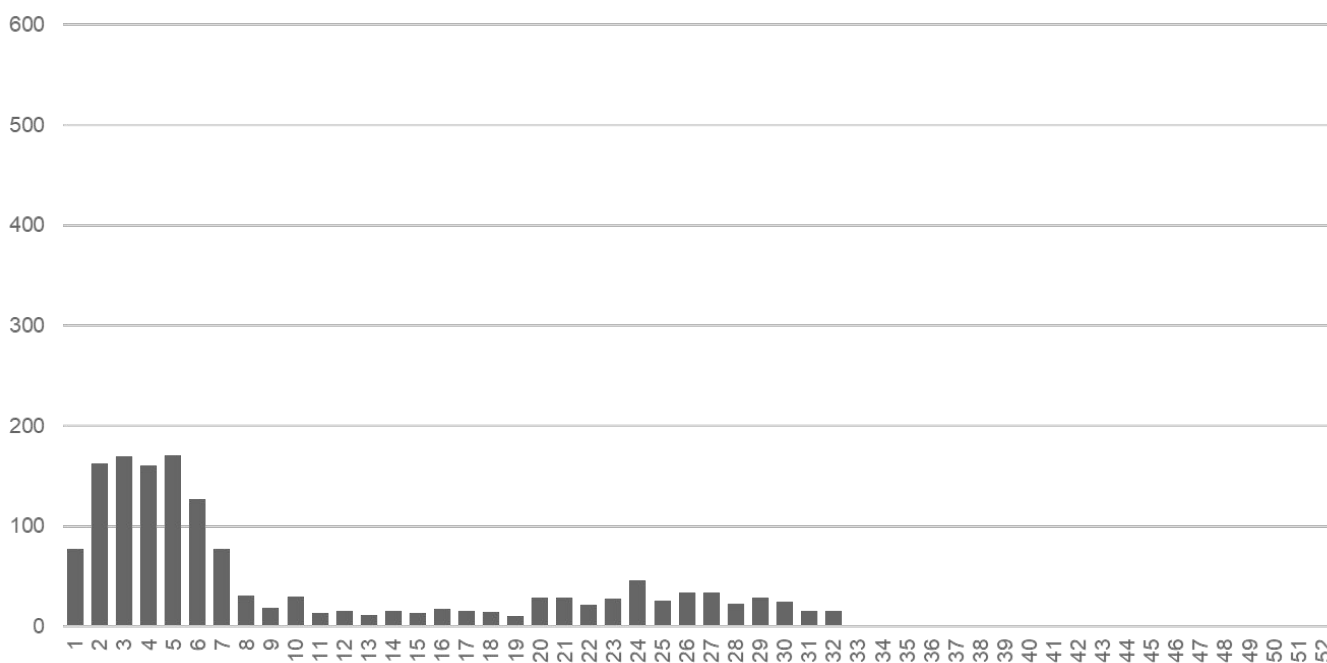
▶ Evolução dos Óbitos por SRAG

▶ Por semana epidemiológica de início dos sintomas - 2021



Fonte: SIVEP Gripe / SES / MS
Dados sujeitos a alterações pelos municípios.

▶ Por semana epidemiológica de início dos sintomas - 2022



Fonte: SIVEP Gripe / SES / MS
Dados sujeitos a alterações pelos municípios.

► Notificações de SRAG por Município

Município de Residência	Notificações	Distribuição	Incidência / 100 mil hab.
Campo Grande	3.836	41,3%	418,8
Ponta Porã	704	7,6%	738,6
Corumbá	576	6,2%	511,2
Dourados	526	5,7%	230,7
Três Lagoas	330	3,5%	263,7
São Gabriel do Oeste	173	1,9%	625,5
Sidrolândia	159	1,7%	261,5
Nova Andradina	158	1,7%	281,9
Chapadão do Sul	155	1,7%	584,9
Fátima do Sul	143	1,5%	746,7
Naviraí	139	1,5%	246,1
Aquidauana	133	1,4%	276,0
Miranda	109	1,2%	383,5
Rio Brillhante	109	1,2%	280,6
Amambai	106	1,1%	263,4
Jardim	94	1,0%	356,4
Bela Vista	92	1,0%	370,3
Maracaju	92	1,0%	188,0
Coxim	83	0,9%	247,4
Dois Irmãos do Buriti	83	0,9%	718,8
Paranaíba	73	0,8%	172,2
Ivinhema	72	0,8%	309,3
Rio Verde de Mato Grosso	67	0,7%	334,6
Ladário	65	0,7%	270,4
Ribas do Rio Pardo	62	0,7%	245,0
Nova Alvorada do Sul	52	0,6%	226,4
Costa Rica	51	0,5%	237,7
Antônio João	49	0,5%	539,5
Cassilândia	48	0,5%	217,6
Guia Lopes da Laguna	48	0,5%	492,1
Sonora	48	0,5%	238,1
Anastácio	47	0,5%	185,5

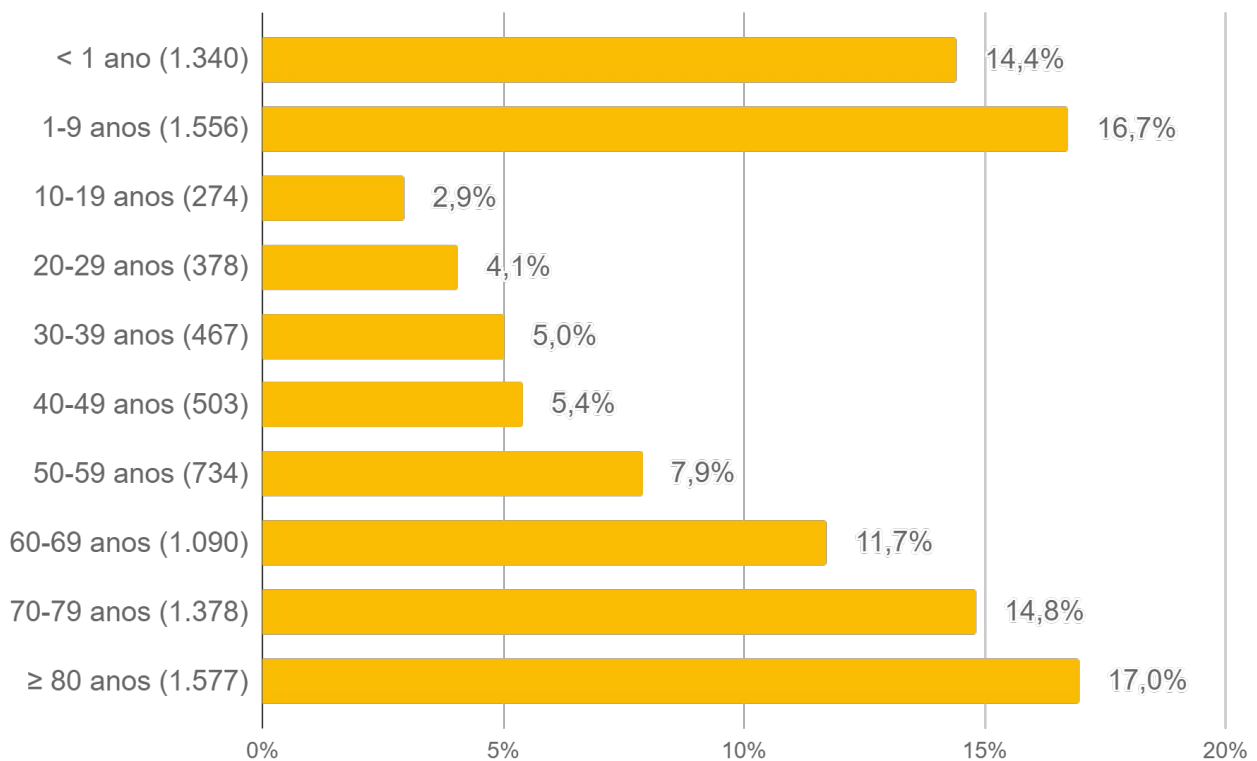
► Notificações de SRAG por Município (cont.)

Município de Residência	Notificações	Distribuição	Incidência / 100 mil hab.
Aparecida do Taboado	38	0,4%	144,0
Bonito	36	0,4%	160,7
Nioaque	33	0,4%	239,2
Terenos	32	0,3%	140,8
Caarapó	31	0,3%	100,0
Coronel Sapucaia	31	0,3%	200,7
Porto Murтинho	31	0,3%	177,5
Água Clara	30	0,3%	187,2
Camapuã	29	0,3%	212,1
Batayporã	27	0,3%	237,5
Paranhos	27	0,3%	185,2
Itaporã	26	0,3%	102,0
Vicentina	26	0,3%	425,2
Itaquiraí	25	0,3%	115,7
Angélica	23	0,2%	207,6
Caracol	23	0,2%	368,2
Bataguassu	22	0,2%	93,1
Eldorado	22	0,2%	176,7
Aral Moreira	21	0,2%	167,9
Deodápolis	20	0,2%	153,3
Mundo Novo	20	0,2%	107,7
Brasilândia	16	0,2%	135,2
Rochedo	16	0,2%	312,5
Selvíria	16	0,2%	244,1
Figueirão	13	0,1%	424,0
Santa Rita do Pardo	13	0,1%	163,6
Bodoquena	12	0,1%	153,8
Anaurilândia	11	0,1%	120,7
Bandeirantes	11	0,1%	151,1
Jaraguari	11	0,1%	149,8
Taquarussu	11	0,1%	306,6
Inocência	10	0,1%	132,2

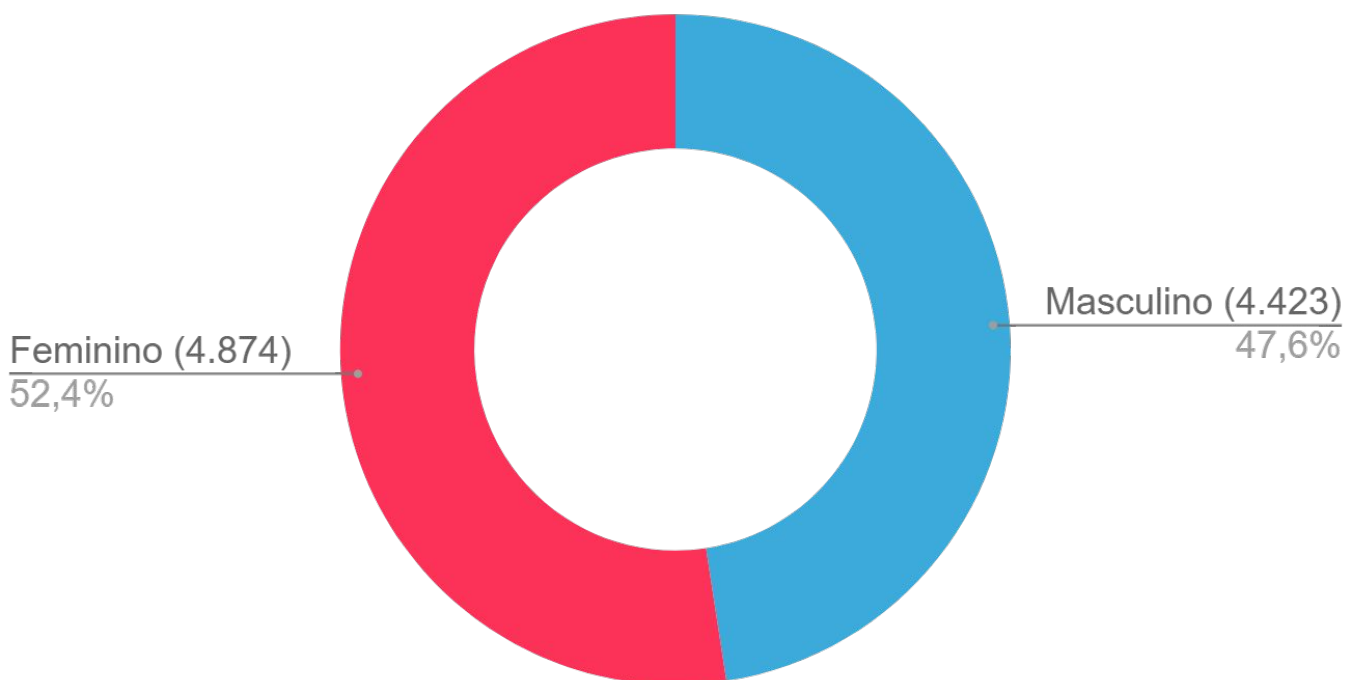
► Notificações de SRAG por Município (cont.)

Município de Residência	Notificações	Distribuição	Incidência / 100 mil hab.
Rio Negro	10	0,1%	210,2
Novo Horizonte do Sul	9	0,1%	253,1
Pedro Gomes	9	0,1%	118,9
Alcinópolis	8	0,1%	145,7
Corguinho	8	0,1%	129,9
Paraíso das Águas	8	0,1%	139,1
Juti	7	0,1%	102,0
Laguna Carapã	7	0,1%	93,4
Tacuru	7	0,1%	59,3
Iguatemi	6	0,1%	36,9
Douradina	5	0,1%	83,0
Glória de Dourados	5	0,1%	50,3
Sete Quedas	5	0,1%	46,5
Japorã	4	< 0,1%	42,7
Jateí	4	< 0,1%	99,6
Mato Grosso do Sul	9.297	100%	327,5

► Perfil dos Casos Notificados de SRAG



Fonte: SES / MS
Dados sujeitos a alterações pelos municípios.



Fonte: SES / MS
Dados sujeitos a alterações pelos municípios.

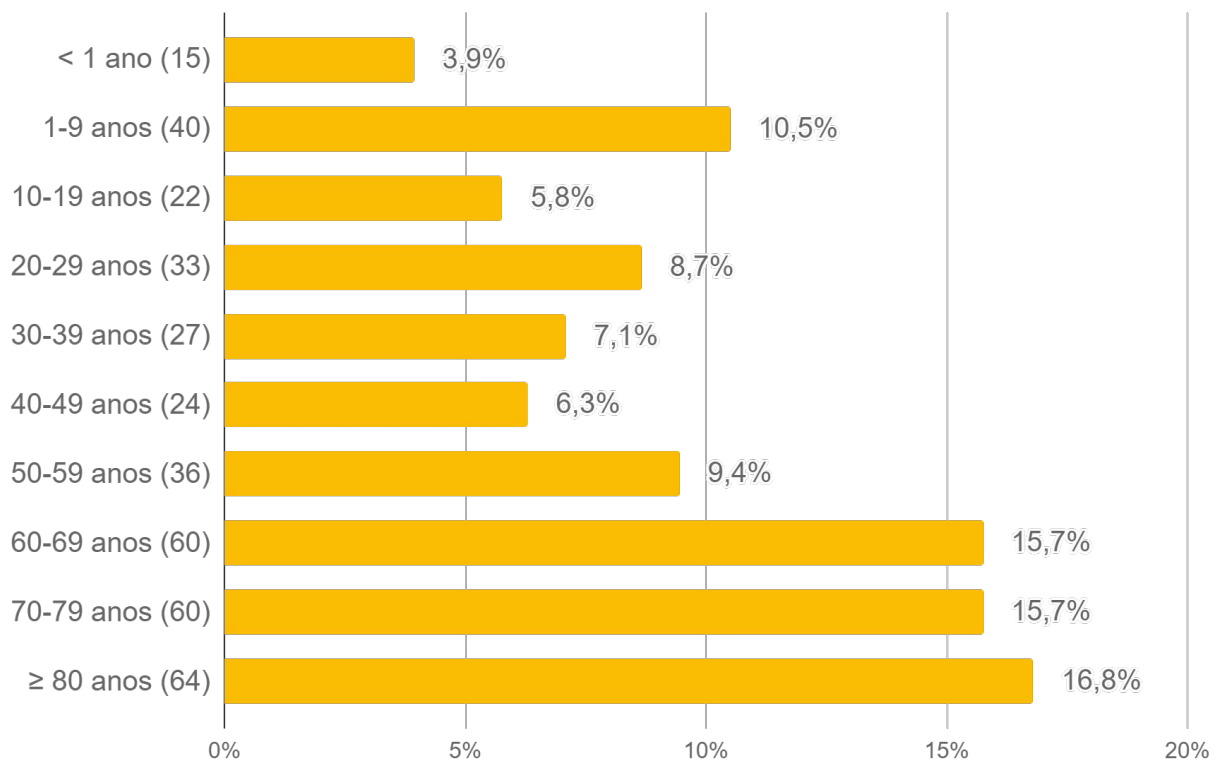
► Casos Confirmados de Influenza Hospitalizados

Município de Residência	Influenza A			Influenza B
	H1N1	H3N2	A não subtipada	
Campo Grande	-	91	2	-
Ponta Porã	-	31	-	-
Dourados	-	27	-	-
Corumbá	-	19	-	-
Três Lagoas	-	17	-	-
São Gabriel do Oeste	-	15	-	-
Sidrolândia	-	14	-	-
Chapadão do Sul	-	12	-	-
Jardim	-	12	-	-
Amambai	-	10	-	-
Fátima do Sul	-	9	-	-
Naviraí	-	9	-	-
Nova Andradina	-	9	-	-
Dois Irmãos do Buriti	-	8	-	-
Paranaíba	-	8	-	-
Rio Verde de Mato Grosso	-	8	-	-
Bela Vista	-	7	-	-
Miranda	-	6	-	-
Aquidauana	-	5	-	-
Itaquiraí	-	5	-	-
Anastácio	-	4	-	-
Porto Murtinho	-	4	-	-
Caarapó	-	3	-	-
Caracol	-	3	-	-
Cassilândia	-	3	-	-
Maracaju	-	3	-	-
Água Clara	-	2	-	-
Anaurilândia	-	2	-	-
Bandeirantes	-	2	-	-
Costa Rica	-	2	-	-

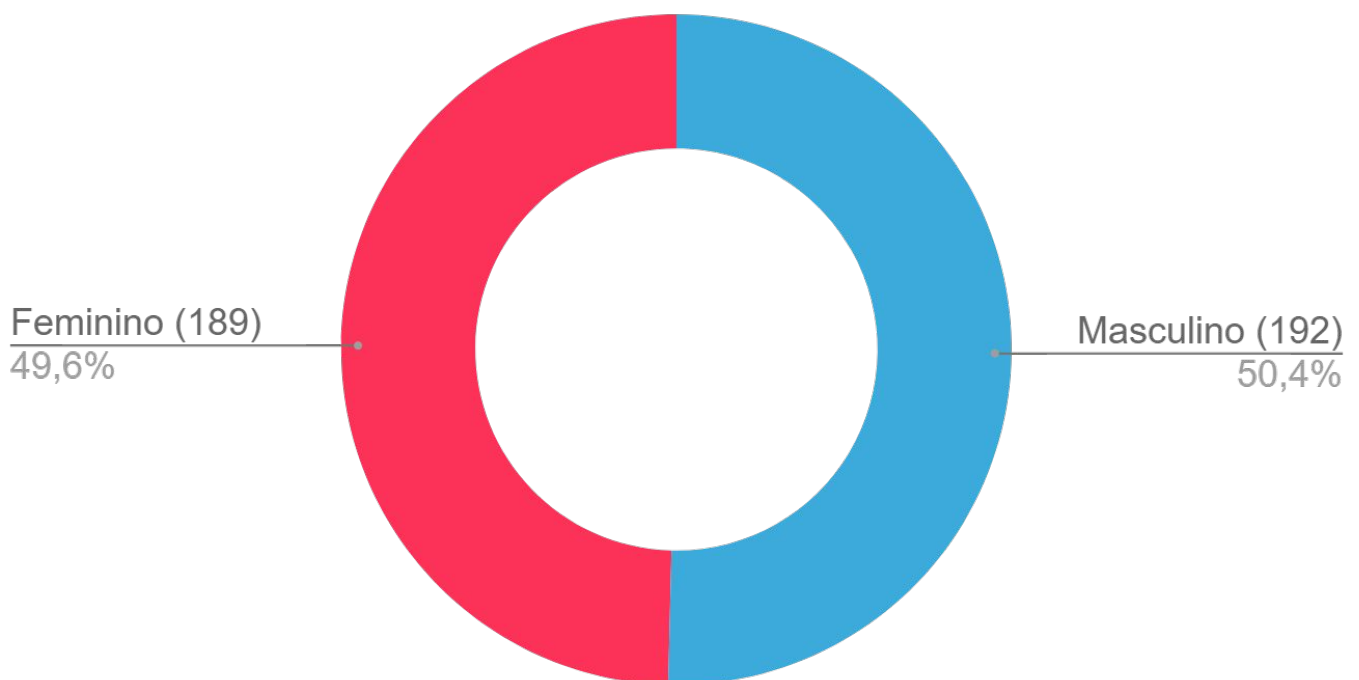
► Casos Confirmados de Influenza Hospitalizados

Município de Residência	Influenza A			Influenza B
	H1N1	H3N2	A não subtipada	
Coxim	-	2	-	-
Figueirão	-	2	-	-
Itaporã	-	2	-	-
Ivinhema	-	2	-	-
Nioaque	-	2	-	-
Paraíso das Águas	-	2	-	-
Rio Brillhante	-	2	-	-
Antônio João	-	1	-	-
Aral Moreira	-	1	-	-
Bataguassu	-	1	-	-
Bonito	-	1	-	-
Camapuã	-	1	-	-
Glória de Dourados	-	1	-	-
Guia Lopes da Laguna	-	1	-	-
Ladário	-	1	-	-
Nova Alvorada do Sul	-	1	-	-
Pedro Gomes	-	1	-	-
Rio Negro	-	1	-	-
Selvíria	-	1	-	-
Sonora	-	1	-	-
Taquarussu	-	1	-	-
Vicentina	-	1	-	-
Mato Grosso do Sul	-	379	2	-

► Perfil dos Casos de H3N2 Hospitalizados

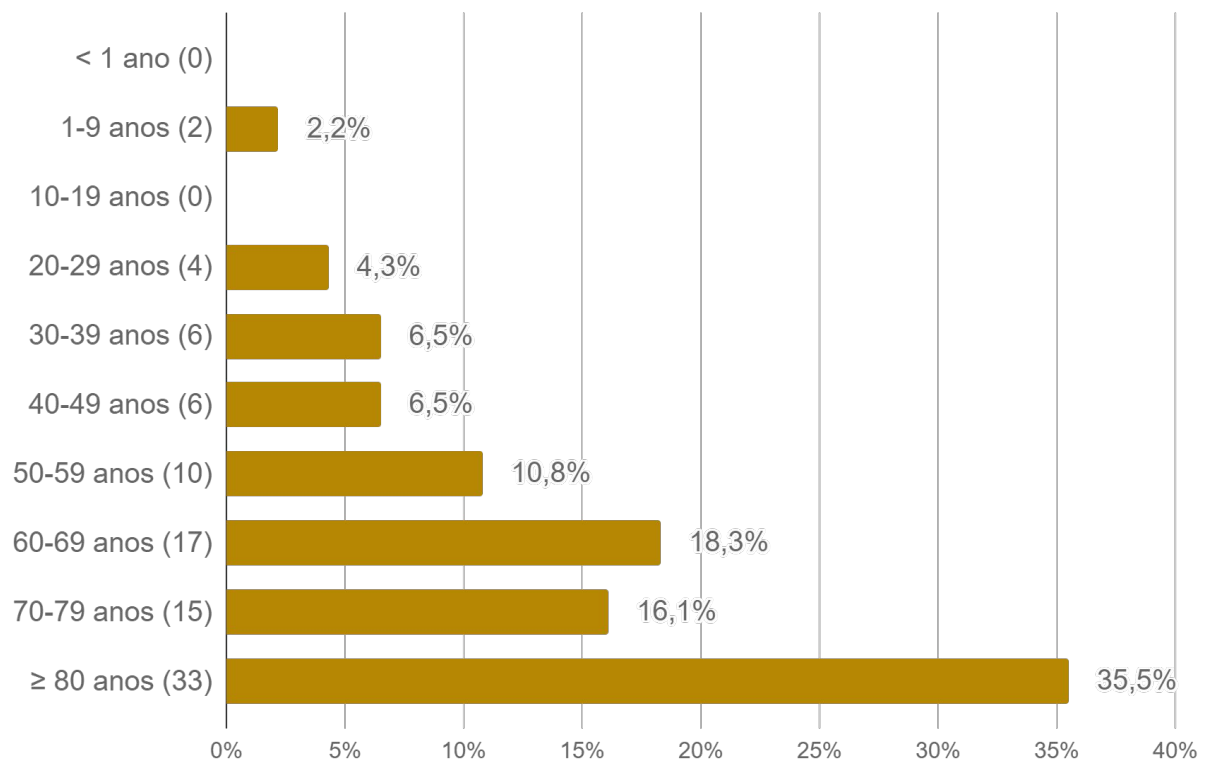


Fonte: SES / MS
Dados sujeitos a alterações pelos municípios.

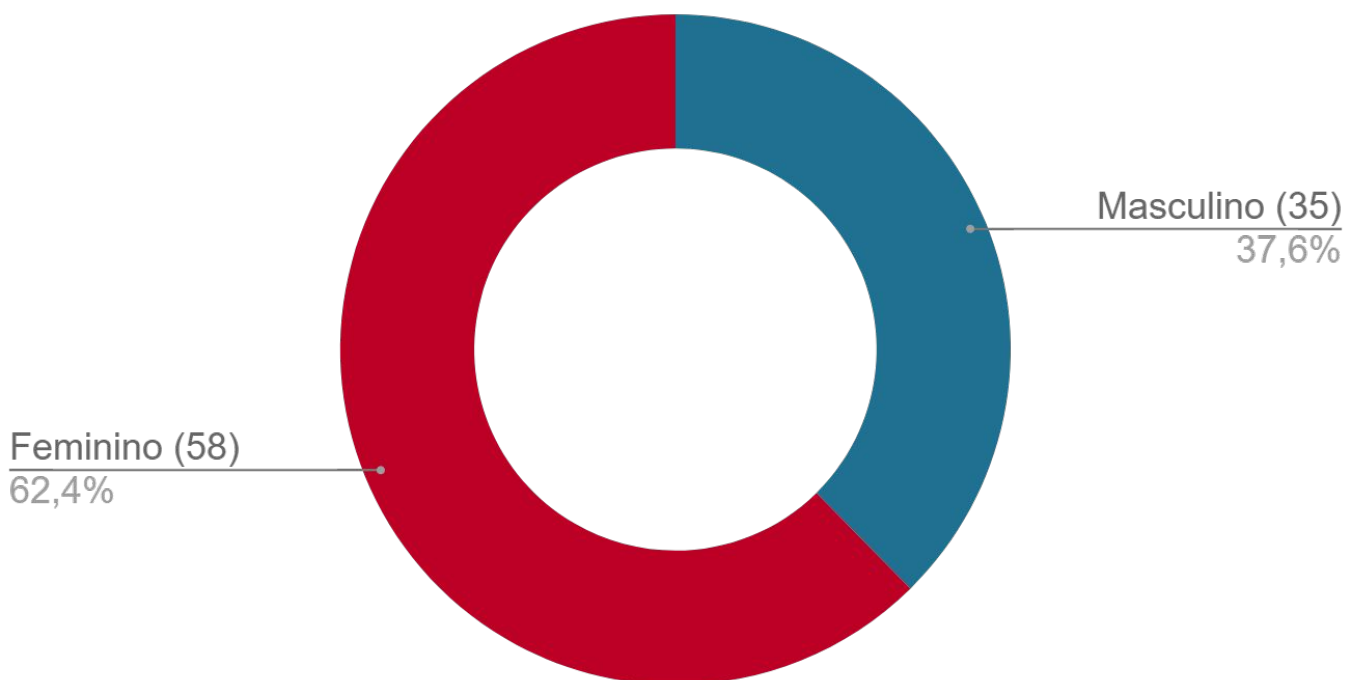


Fonte: SES / MS
Dados sujeitos a alterações pelos municípios.

▶ Perfil dos Óbitos por Influenza A H3N2



Fonte: SES / MS
Dados sujeitos a alterações pelos municípios.



Fonte: SES / MS
Dados sujeitos a alterações pelos municípios.

► Série Histórica dos Óbitos por Influenza

Ano	Influenza A			Influenza B	Total
	H1N1	H3N2	Não subtipado		
2009	26	1	-	-	27
2010	-	-	-	-	0
2011	-	-	-	-	0
2012	8	-	-	-	8
2013	4	3	2	6	15
2014	21	7	1	-	29
2015	1	4	-	2	7
2016	95	-	1	7	103
2017	-	3	2	1	6
2018	11	12	4	6	33
2019	56	3	5	1	65
2020	3	-	4	1	8
2021	-	4	-	-	4
2022	-	91	2	-	93

Fonte: SES / MS

Dados sujeitos a alterações pelos municípios.

► **Dúvidas Frequentes**

Resfriado e influenza (gripe) são a mesma coisa?

Não. O resfriado geralmente é mais brando que a gripe e pode durar de 2 a 4 dias. Também apresenta sintomas relacionados ao comprometimento das vias aéreas superiores, mas a febre é menos comum e, quando presente, é de baixa intensidade. Outros sintomas também podem estar presentes, como mal-estar, dores musculares e dor de cabeça. Assim como na gripe, o resfriado comum também pode apresentar complicações como otites, sinusites, bronquites e até mesmo quadros mais graves, dependendo do agente etiológico que está provocando a infecção.

Qual a diferença da gripe comum para a “gripe A”?

O que popularmente ficou conhecida como "gripe A" é, na verdade, a gripe causada pelo vírus influenza A H1N1. Em 2009, o mundo enfrentou uma pandemia desta gripe, com grande repercussão na saúde das pessoas e sobrecarga da rede de serviços de saúde.

Outro vírus influenza A que também está circulando pelo mundo é o H3N2. A vacina contra a gripe protege tanto contra o H1N1 como contra o H3N2, além de também oferecer proteção contra influenza B.

Qual o critério para a escolha dos grupos?

Os grupos prioritários são escolhidos levando em conta as pessoas com mais chances de desenvolver complicações a partir da gripe. Os critérios são construídos a partir da investigação do perfil dos casos graves e dos casos de óbito por gripe.

Qual exame deve ser feito para a comprovação da infecção por algum desses tipos da Influenza?

O exame preconizado para detecção do vírus é o Swab Combinado Naso/Orofaringe, uma coleta simples em que o produto coletado é a secreção nasal e oral do paciente. Esta é feita com swab (um cotonete um pouco maior do que utilizado em casa).

► Orientações à População

Uma ação fundamental para diminuir a circulação dos vírus da gripe é a adoção de hábitos simples:

- Vacinação anual;
- Higienizar as mãos com frequência;
- Utilizar lenço descartável para higiene nasal;
- Cobrir nariz e boca quando espirrar ou tossir;
- Higienizar as mãos após tossir ou espirrar;
- Evitar tocar mucosas de olhos, nariz e boca;
- Não partilhar alimentos, copos, toalhas e objetos de uso pessoal;
- Evitar aperto de mãos, abraços e beijo social;
- Reduzir contatos sociais desnecessários e evitar, dentro do possível, ambientes com aglomeração;
- Evitar visitas a hospitais;
- Ventilar os ambientes.

Atenção aos sintomas: febre, tosse, dor de garganta e dores nas articulações, musculares ou de cabeça. É fundamental ao apresentar esses sinais, principalmente pacientes com comorbidades, procurar atendimento no início dos sintomas favorecendo o tratamento oportuno (em até 48 horas).

O antiviral Oseltamivir, de nome comercial **Tamiflu**, está disponível em todo o Estado gratuitamente, e o seu uso no início dos primeiros sintomas da gripe é fundamental para prevenir o agravamento dos casos. Porém, existem critérios pré definidos pelo Protocolo de Tratamento de Influenza que devem ser seguidos. O tratamento pode ser prescrito tanto por médicos do SUS como particulares, com a dispensação, sem custos, garantida pela rede pública.

► Orientações às Secretarias Municipais de Saúde

- Disseminar aos serviços de saúde públicos e privados o **Protocolo de Tratamento de Influenza - 2017**, com ênfase no tratamento oportuno dos casos de SRAG e de SG com condições e fatores de risco;
- Alertar as equipes de saúde para considerar o vírus Influenza como agente etiológico nos casos de Síndrome Gripal e SRAG;
- Intensificar a busca ativa dos casos não vacinados;
- Divulgar amplamente à população as medidas preventivas contra a transmissão do vírus influenza (etiqueta respiratória e lavagem das mãos) e informações sobre a doença, com a orientação de busca de atendimento médico em caso de sinais e sintomas compatíveis;
- Notificar e tratar todos os casos que atendam a definição de caso de SRAG, independente de coleta ou resultado laboratorial.

► Notificação

NOTIFICAÇÃO IMEDIATA: Todos os casos devem ser registrados por serviços públicos e privados, por meio do preenchimento da ficha de **SRAG HOSPITALIZADO - SIVEP GRIPE**, dentro das primeiras 24 horas a partir da suspeita clínica.

Inserem no SIVEP GRIPE: Aquidauana, Amambai, Caarapó, Campo Grande, Chapadão do Sul, Corumbá, Costa Rica, Coxim, Dois Irmãos do Buriti, Dourados, Fátima do Sul, Jardim, Maracaju, Naviraí, Nioaque, Nova Andradina, Paraíso das Águas, Paranaíba, Ponta Porã, São Gabriel do Oeste, Sidrolândia, Sonora, e Três Lagoas.

Demais municípios - preencher o formulário de notificação de SRAG disponível em <https://forms.gle/L6a7vwLJCRKVAYPD6> e enviar um resumo do caso ao CIEVS.

Plantão CIEVS 24 horas: (67) 98477-3435
cievs.ms@hotmail.com

Plantão CIEVS Estadual

DISQUE-NOTIFICA

0800-647-1650

(67) 98477-3435 (ligações, SMS, WhatsApp - 24 horas)

(67) 3318-1823 (expediente)

E-NOTIFICA

cievs.ms@hotmail.com (24 horas)

cievs@saude.ms.gov.br (expediente)

ENDEREÇO

Avenida do Poeta Manoel de Barros, Bloco VII
CEP: 79.031-902 - Campo Grande / MS

Visite o painel interativo COVID-19 de Mato Grosso do Sul

<http://mais.saude.ms.gov.br/>

Governador do Estado de Mato Grosso do Sul	Reinaldo Azambuja Silva
Secretário de Estado de Saúde	Flávio da Costa Britto Neto
Secretária de Estado de Saúde Adjunta	Crhistine Cavalheiro Maymone Gonçalves
Diretoria de Vigilância em Saúde	Larissa Domingues Castilho
Coordenadoria do CIEVS Estadual	Karine Barbosa
Gerência Técnica de Influenza e Doenças Respiratórias	Lívia de Mello Maziero
Elaboração	Daniel Henrique Tsuha Grazielli Rocha Romera Lívia de Mello Maziero Naira Rocha Chaves