

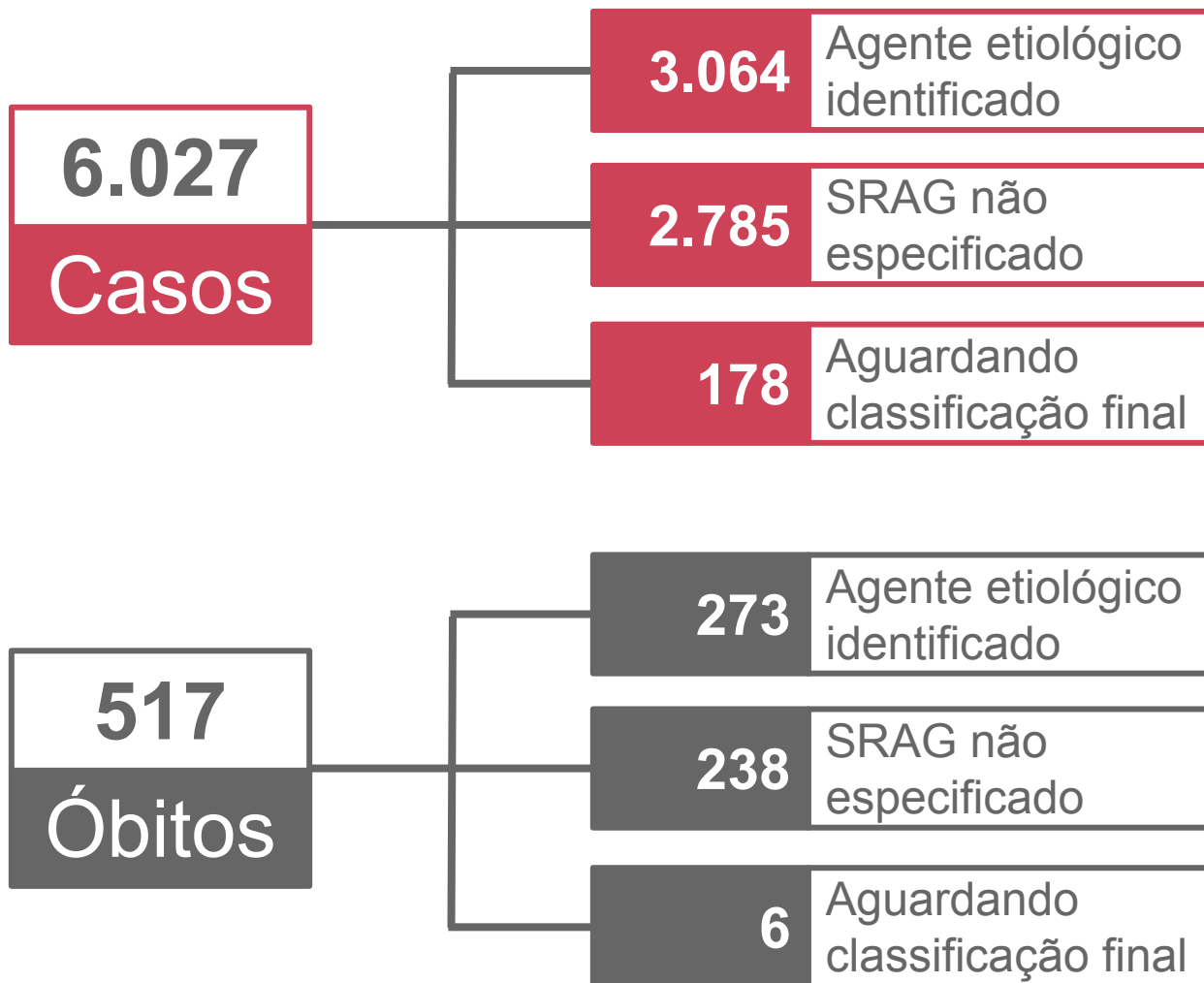
Boletim Epidemiológico

SRAG Síndrome
Respiratória
Aguda
Grave

2023
Semana
Epidemiológica **37**

Gerência de Influenza e Doenças Respiratórias

► SRAG em Mato Grosso do Sul :: 2023*



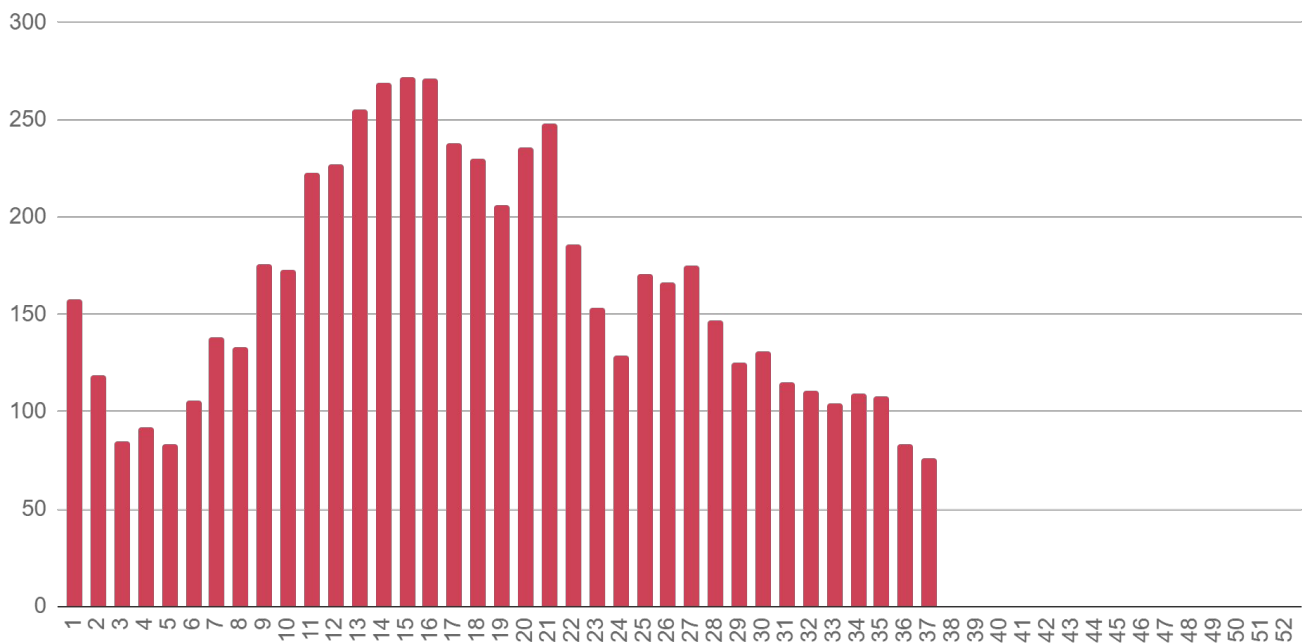
Fonte: SIVEP Gripe / SES / MS

Dados sujeitos a alterações pelos municípios.

*Acumulado do período por data de início dos primeiros sintomas.

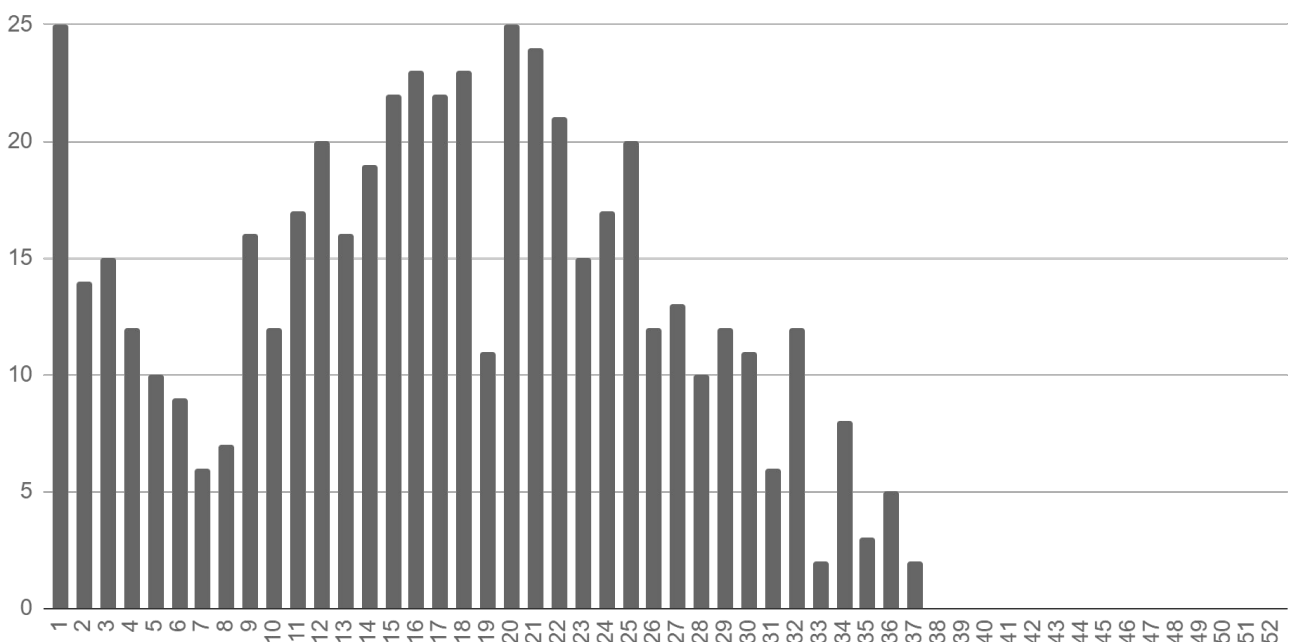
► Evolução dos Casos de SRAG

► Notificações por semana epidemiológica de início dos sintomas



Fonte: SIVEP Gripe / SES / MS
Dados sujeitos a alterações pelos municípios.

► Óbitos por semana epidemiológica de início dos sintomas



Fonte: SIVEP Gripe / SES / MS
Dados sujeitos a alterações pelos municípios.

► Notificações de SRAG por Município

Município de residência	Casos	%	Incidência	Óbitos	Mortalidade	Letalidade
Campo Grande	2.482	41,2%	276,4	224	24,9	9,0%
Corumbá	491	8,1%	510,0	11	11,4	2,2%
Ponta Porã	378	6,3%	410,8	42	45,6	11,1%
Três Lagoas	244	4,0%	184,6	15	11,4	6,1%
Sidrolândia	237	3,9%	503,0	6	12,7	2,5%
Dourados	184	3,1%	75,6	24	9,9	13,0%
Miranda	121	2,0%	473,8	9	35,2	7,4%
Chapadão do Sul	104	1,7%	335,6	7	22,6	6,7%
Rio Verde de Mato Grosso	103	1,7%	519,7	4	20,2	3,9%
Nova Andradina	100	1,7%	205,9	15	30,9	15,0%
Fátima do Sul	92	1,5%	446,4	3	14,6	3,3%
Aquidauana	89	1,5%	190,2	16	34,2	18,0%
São Gabriel do Oeste	82	1,4%	277,2	7	23,7	8,5%
Ladário	69	1,1%	320,6	0	0	0,0%
Costa Rica	67	1,1%	257,3	4	15,4	6,0%
Ribas do Rio Pardo	63	1,0%	272,1	4	17,3	6,3%
Naviraí	58	1,0%	114,9	9	17,8	15,5%
Coxim	47	0,8%	146,2	2	6,2	4,3%
Aparecida do Taboado	46	0,8%	166,2	3	10,8	6,5%
Nova Alvorada do Sul	43	0,7%	197,0	1	4,6	2,3%
Nioaque	41	0,7%	310,1	4	30,3	9,8%
Dois Irmãos do Buriti	40	0,7%	360,4	4	36	10,0%
Jardim	38	0,6%	158,5	7	29,2	18,4%
Maracaju	35	0,6%	77,7	4	8,9	11,4%
Ivinhema	33	0,5%	118,6	5	18	15,2%
Paraíso das Águas	30	0,5%	544,5	1	18,1	3,3%
Guia Lopes da Laguna	29	0,5%	291,8	3	30,2	10,3%
Terenos	29	0,5%	164,4	4	22,7	13,8%
Bela Vista	28	0,5%	129,6	7	32,4	25,0%
Bonito	27	0,4%	114,1	4	16,9	14,8%
Caarapó	25	0,4%	81,7	2	6,5	8,0%
Anastácio	24	0,4%	99,6	8	33,2	33,3%

► Notificações de SRAG por Município (cont.)

Município de residência	Casos	%	Incidência	Óbitos	Mortalidade	Letalidade
Eldorado	24	0,4%	210,8	2	17,6	8,3%
Porto Murtinho	24	0,4%	186,6	4	31,1	16,7%
Paranhos	23	0,4%	178,0	5	38,7	21,7%
Paranaíba	22	0,4%	53,7	3	7,3	13,6%
Sonora	22	0,4%	151,6	3	20,7	13,6%
Rio Brillhante	20	0,3%	53,2	2	5,3	10,0%
Água Clara	19	0,3%	113,5	1	6	5,3%
Itaquiraí	19	0,3%	97,8	1	5,1	5,3%
Alcinópolis	18	0,3%	396,7	0	0	0,0%
Amambai	18	0,3%	45,8	4	10,2	22,2%
Batayporã	18	0,3%	168,0	3	28	16,7%
Santa Rita do Pardo	17	0,3%	241,9	0	0	0,0%
Camapuã	16	0,3%	117,8	1	7,4	6,2%
Coronel Sapucaia	16	0,3%	113,0	2	14,1	12,5%
Selvíria	16	0,3%	196,5	2	24,6	12,5%
Antônio João	15	0,2%	161,2	2	21,5	13,3%
Rio Negro	15	0,2%	309,9	0	0	0,0%
Rochedo	14	0,2%	269,3	1	19,2	7,1%
Bataguassu	13	0,2%	56,4	0	0	0,0%
Jaraguari	13	0,2%	182,1	1	14	7,7%
Tacuru	12	0,2%	111,0	1	9,3	8,3%
Aral Moreira	11	0,2%	102,3	0	0	0,0%
Bandeirantes	11	0,2%	138,5	2	25,2	18,2%
Angélica	10	0,2%	93,2	1	9,3	10,0%
Cassilândia	10	0,2%	47,6	1	4,8	10,0%
Corguinho	10	0,2%	209,1	1	20,9	10,0%
Figueirão	10	0,2%	282,6	0	0	0,0%
Mundo Novo	10	0,2%	52,1	1	5,2	10,0%
Caracol	9	0,1%	178,7	1	19,9	11,1%
Bodoquena	8	0,1%	93,4	1	11,7	12,5%
Douradina	8	0,1%	143,4	0	0	0,0%
Brasilândia	7	0,1%	60,5	0	0	0,0%

► Notificações de SRAG por Município (cont.)

Município de residência	Casos	%	Incidência	Óbitos	Mortalidade	Letalidade
Glória de Dourados	7	0,1%	67,0	1	9,6	14,3%
Japorã	7	0,1%	85,9	0	0	0,0%
Anaurilândia	6	0,1%	78,4	2	26,1	33,3%
Laguna Carapã	6	0,1%	88,2	1	14,7	16,7%
Taquarussu	6	0,1%	165,5	1	27,6	16,7%
Deodápolis	5	0,1%	36,6	0	0	0,0%
Inocência	5	0,1%	59,5	0	0	0,0%
Itaporã	5	0,1%	20,7	2	8,3	40,0%
Sete Quedas	5	0,1%	45,5	1	9,1	20,0%
Jateí	4	0,1%	111,5	0	0	0,0%
Pedro Gomes	4	0,1%	57,6	2	28,8	50,0%
Iguatemi	3	0,0%	21,7	0	0	0,0%
Vicentina	3	0,0%	47,3	0	0	0,0%
Juti	2	0,0%	29,7	1	14,9	50,0%
Novo Horizonte do Sul	2	0,0%	42,4	1	21,2	50,0%
Mato Grosso do Sul	6.027	100,0%	218,6	517	18,8	8,6%

Fonte: SIVEP Gripe / SES / MS, IBGE
 Dados sujeitos a alterações pelos municípios.

► Metodologia de cálculo

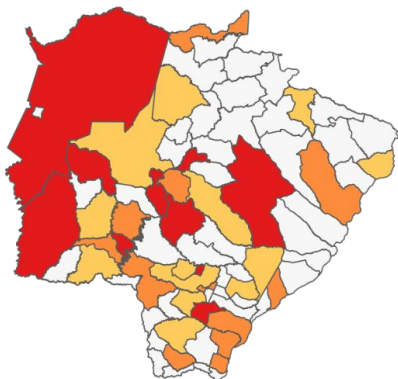
$$\text{Taxa de incidência} = \frac{\text{casos confirmados}}{\text{população}} \times 100 \text{ mil habitantes}$$

$$\text{Taxa de mortalidade} = \frac{\text{óbitos}}{\text{população}} \times 100 \text{ mil habitantes}$$

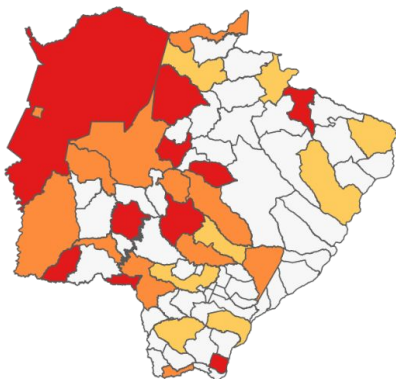
$$\text{Letalidade \%} = \frac{\text{óbitos}}{\text{casos confirmados}}$$

Mapa de Incidência dos Casos Novos de SRAG

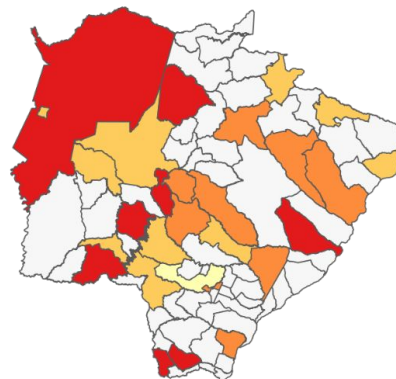
SE 29/2023



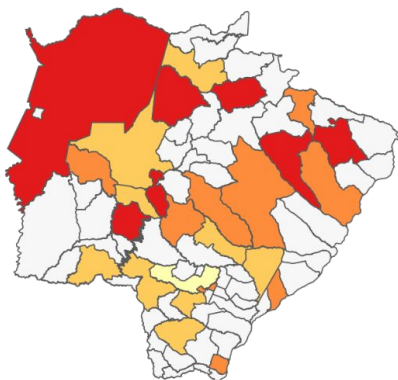
SE 30/2023



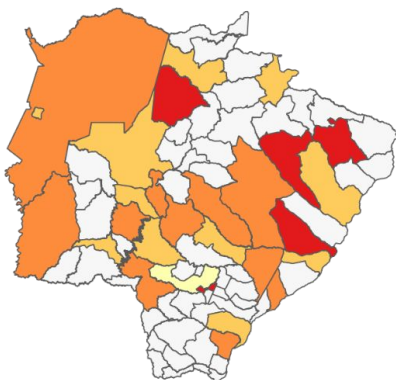
SE 31/2023



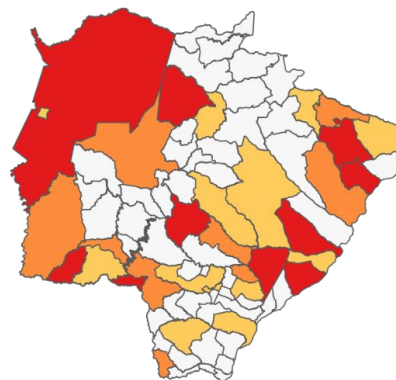
SE 32/2023



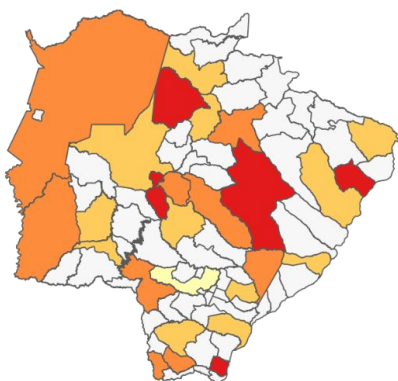
SE 33/2023



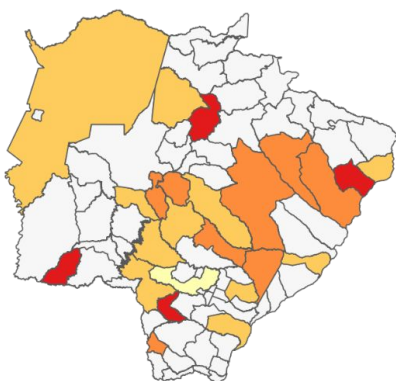
SE 34/2023



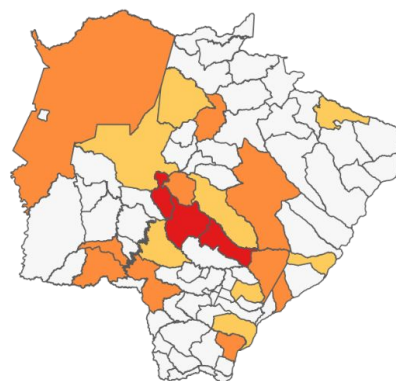
SE 35/2023



SE 36/2023



SE 37/2023

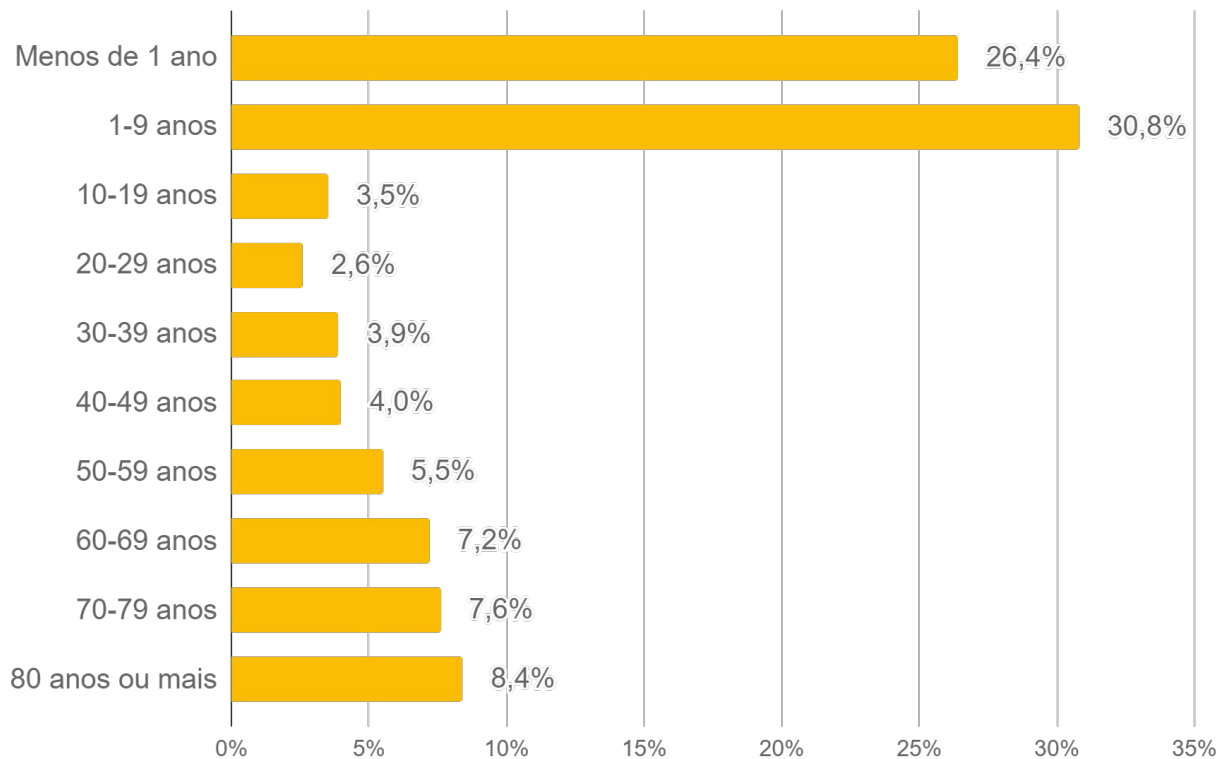


□ Sem casos □ Até 1 □ 1,1 a 5 □ 5,1 a 10 □ Mais de 10

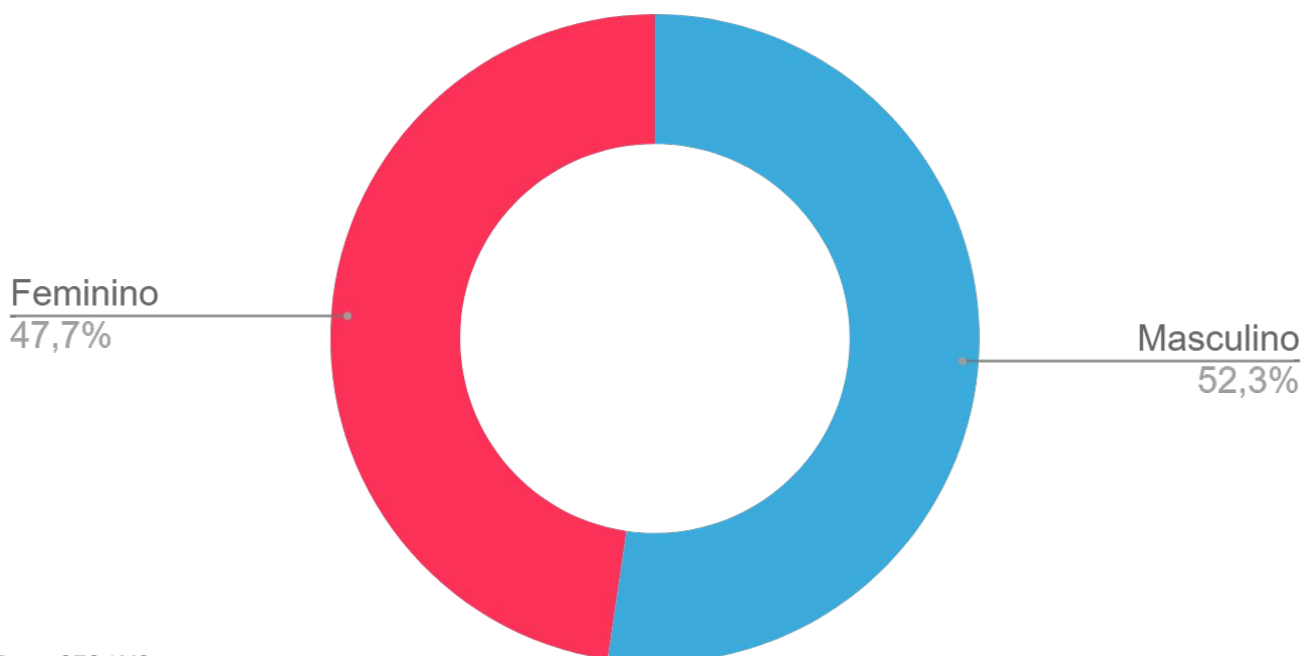
Fonte: SIVEP Gripe / SES / MS, IBGE
Dados sujeitos a alterações pelos municípios.

► Perfil dos Casos Notificados de SRAG

► Faixa etária dos casos de SRAG



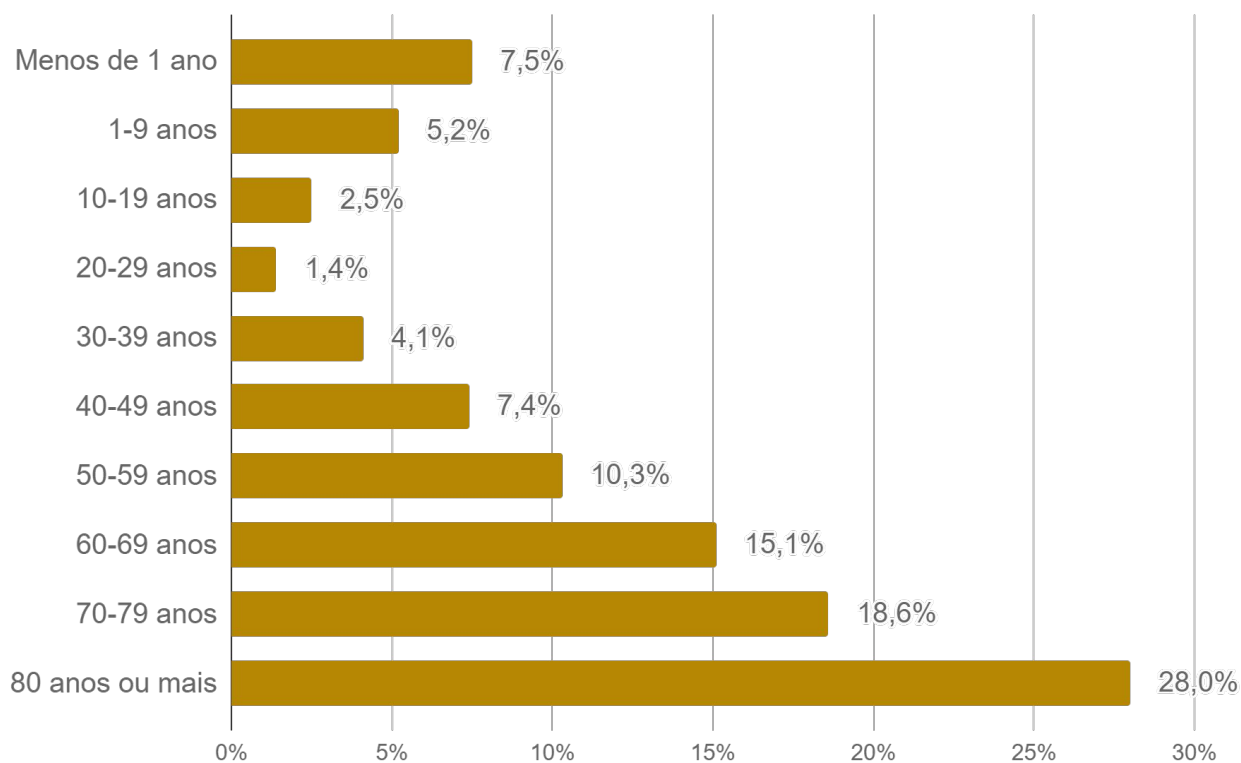
► Sexo dos casos de SRAG



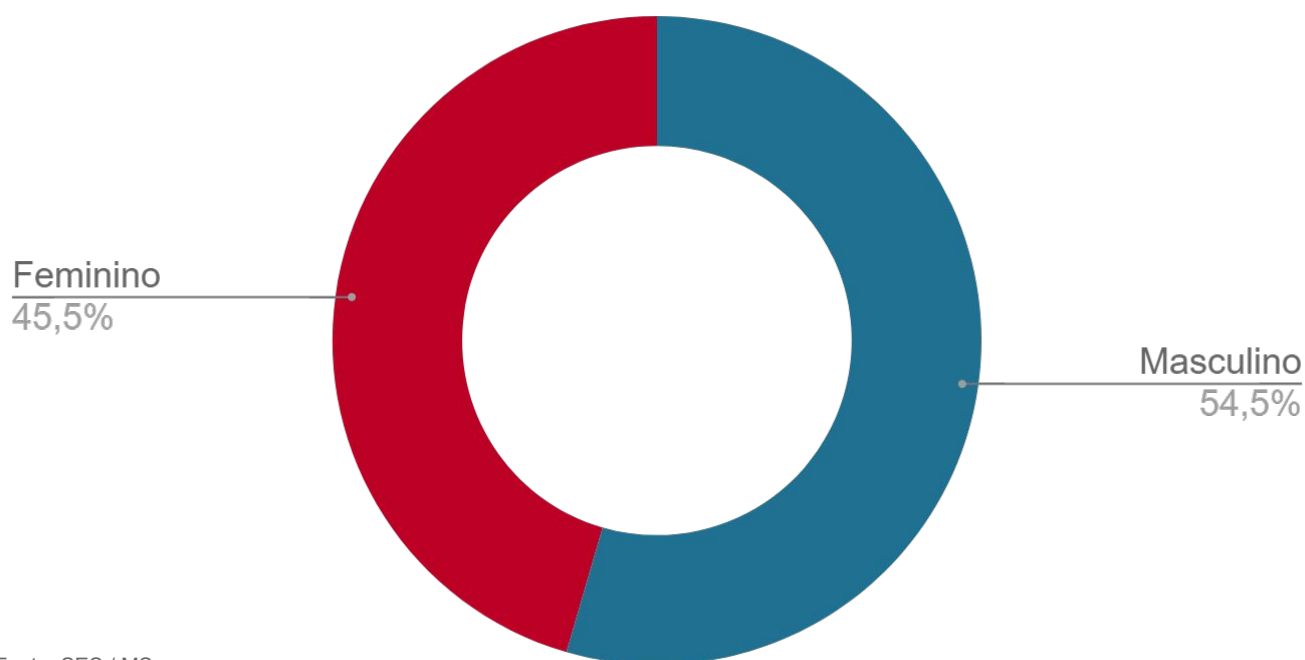
Fonte: SES / MS
Dados sujeitos a alterações pelos municípios.

► Perfil dos Óbitos por SRAG

► Faixa etária dos óbitos por SRAG



► Sexo dos óbitos por SRAG



Fonte: SES / MS
Dados sujeitos a alterações pelos municípios.

► SRAG por Agente Etiológico

► Agentes etiológicos detectados

Agente etiológico	N	%
Vírus sincicial respiratório	1.220	39,0%
Rinovírus	559	17,8%
SARS-CoV-2	541	17,3%
Influenza B	227	7,2%
Influenza A H1N1	200	6,4%
Outros agentes etiológicos	150	4,8%
Adenovírus	81	2,6%
Parainfluenza 3	49	1,6%
Influenza A não subtipado	42	1,3%
Bocavírus	33	1,1%
Metapneumovírus	30	1,0%
Total	3.132	100%

► Coinfecção

Agente etiológico	N	%
Adenovírus, Rinovírus	19	27,9%
SARS-CoV-2, Vírus sincicial respiratório	16	23,5%
Influenza B, Vírus sincicial respiratório	12	17,6%
Adenovírus, Metapneumovírus	5	7,4%
SARS-CoV-2, Rinovírus	4	5,9%
Metapneumovírus, Rinovírus	3	4,4%
Influenza A H1N1, Rinovírus	2	2,9%
Influenza A H1N1, Vírus sincicial respiratório	2	2,9%
Influenza B, SARS-CoV-2	2	2,9%
Parainfluenza 3, Bocavírus	1	1,5%
SARS-CoV-2, Adenovírus	1	1,5%
Vírus sincicial respiratório, Rinovírus	1	1,5%
Total	68	100%

Fonte: SIVEP Gripe / SES / MS
Dados sujeitos a alterações pelos municípios.

Plantão CIEVS Estadual

DISQUE-NOTIFICA

0800-647-1650 (expediente)

(67) 3318-1823 (expediente)

(67) 98477-3435 (ligações, SMS, WhatsApp - 24 horas)

E-NOTIFICA

cievs@saude.ms.gov.br (expediente)

cievs.ms@hotmail.com (24 horas)

ENDEREÇO

Avenida do Poeta Manoel de Barros, Bloco VII
CEP: 79.031-902 - Campo Grande / MS

Governador do Estado de Mato Grosso do Sul Eduardo Correa Riedel

Secretário de Estado de Saúde Maurício Simões Corrêa

Secretária de Estado de Saúde Adjunta Crhistine Cavalheiro Maymone Gonçalves

Superintendente de Vigilância em Saúde Larissa Domingues Castilho

Coordenadora de Emergências em Saúde Pública Karine Barbosa

Gerente de Influenza e Doenças Respiratórias Lívia de Mello Maziero

Elaboração Carolina Amianti
Daniel Henrique Tsuha
Grazielli Rocha Romera
Lívia de Mello Maziero
Naira Rocha Chaves
Valdir Castanho Escandolhero