

Boletim Epidemiológico

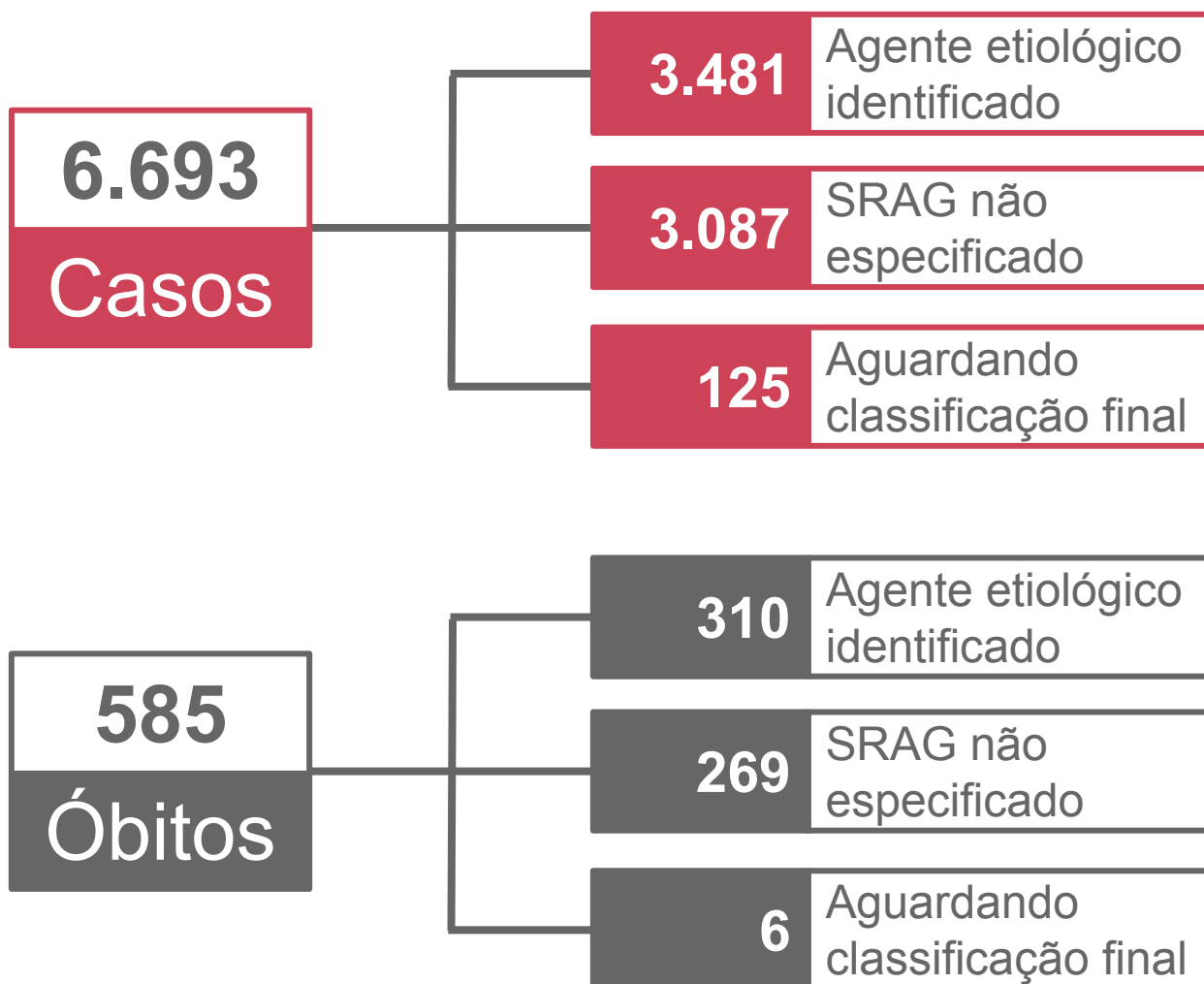
SRAG

Síndrome
Respiratória
Aguda
Grave

2023
Semana
Epidemiológica **43**

Gerência de Influenza e Doenças Respiratórias

► SRAG em Mato Grosso do Sul :: 2023*



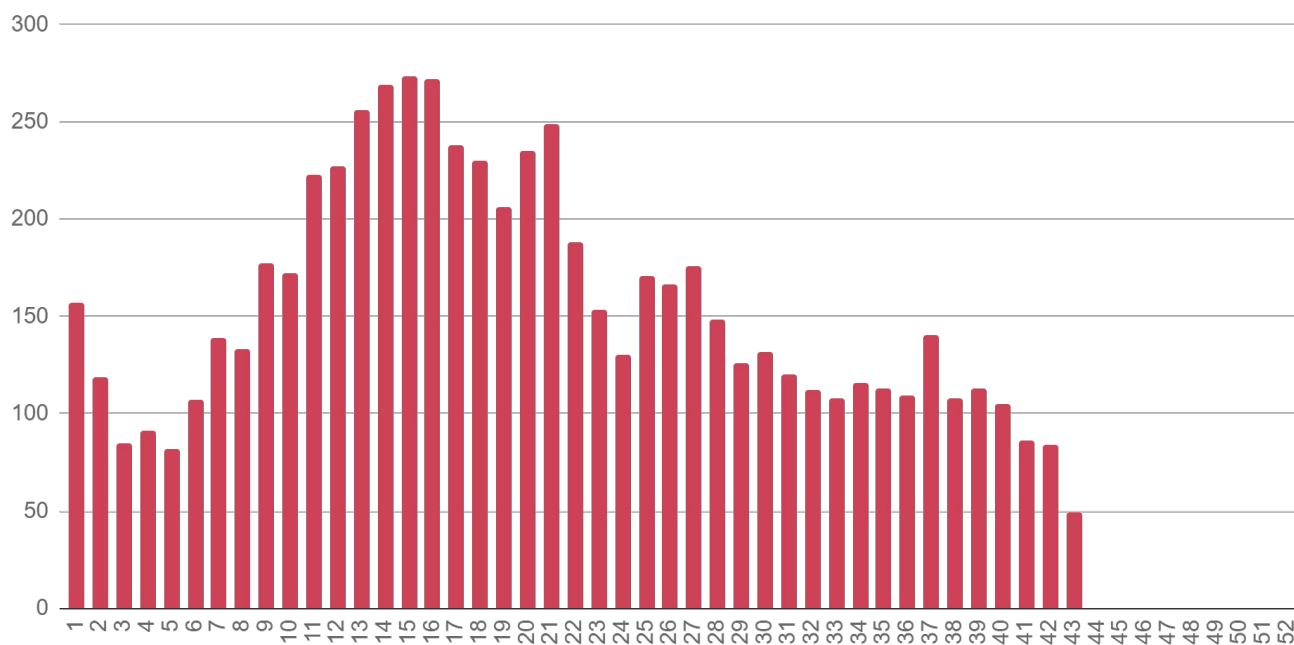
Fonte: SIVEP Gripe / SES / MS

Dados sujeitos a alterações pelos municípios.

*Acumulado do período por data de início dos primeiros sintomas.

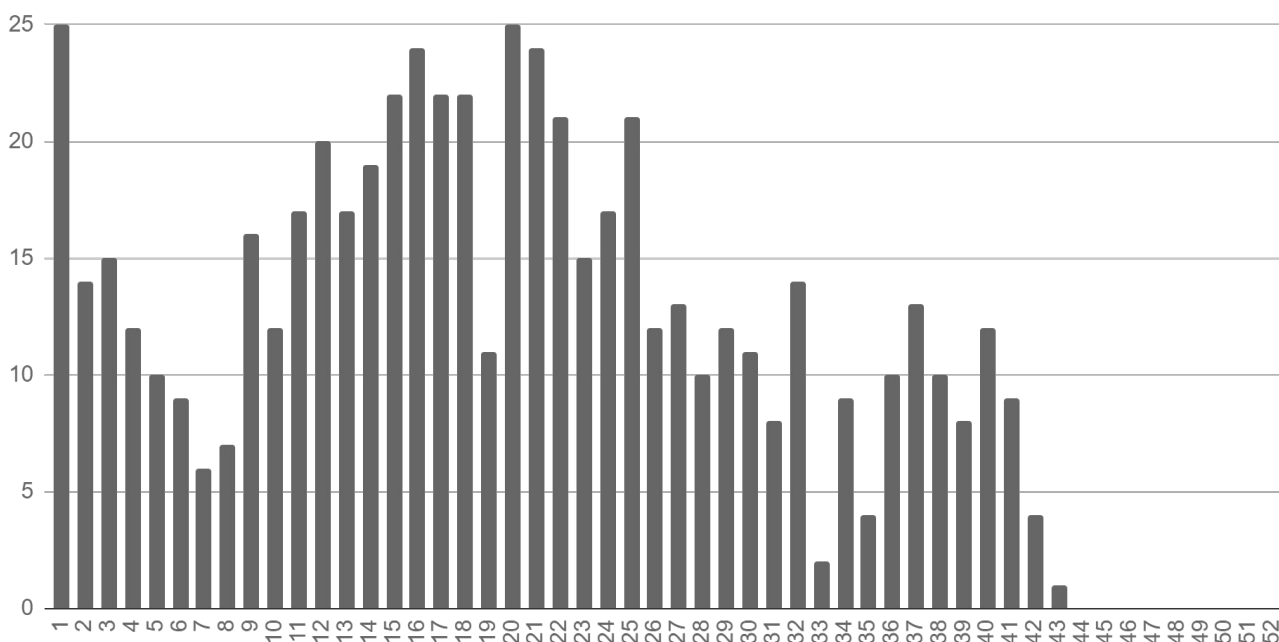
► Evolução dos Casos de SRAG

► Notificações por semana epidemiológica de início dos sintomas



Fonte: SIVEP Gripe / SES / MS
Dados sujeitos a alterações pelos municípios.

► Óbitos por semana epidemiológica de início dos sintomas



Fonte: SIVEP Gripe / SES / MS
Dados sujeitos a alterações pelos municípios.

► Notificações de SRAG por Município

Município de residência	Casos	%	Incidência	Óbitos	Mortalidade	Letalidade
Campo Grande	2.751	41,1%	306,4	249	27,7	9,1%
Corumbá	543	8,1%	564,1	14	14,5	2,6%
Ponta Porã	443	6,6%	481,4	51	55,4	11,5%
Sidrolândia	271	4,0%	575,2	6	12,7	2,2%
Três Lagoas	268	4,0%	202,8	15	11,4	5,6%
Dourados	199	3,0%	81,8	25	10,3	12,6%
Miranda	122	1,8%	477,8	9	35,2	7,4%
Nova Andradina	116	1,7%	238,9	20	41,2	17,2%
Rio Verde de Mato Grosso	111	1,7%	560,1	5	25,2	4,5%
Chapadão do Sul	110	1,6%	354,9	7	22,6	6,4%
Aquidauana	102	1,5%	217,9	18	38,5	17,6%
Fátima do Sul	94	1,4%	456,1	4	19,4	4,3%
São Gabriel do Oeste	86	1,3%	290,7	8	27	9,3%
Ribas do Rio Pardo	73	1,1%	315,3	4	17,3	5,5%
Ladário	71	1,1%	329,9	0	0	0,0%
Costa Rica	68	1,0%	261,2	4	15,4	5,9%
Naviraí	61	0,9%	120,9	10	19,8	16,4%
Nova Alvorada do Sul	57	0,9%	261,2	2	9,2	3,5%
Aparecida do Taboado	49	0,7%	177,1	3	10,8	6,1%
Coxim	49	0,7%	152,4	2	6,2	4,1%
Nioaque	46	0,7%	348,0	4	30,3	8,7%
Dois Irmãos do Buriti	45	0,7%	405,4	3	27	6,7%
Jardim	41	0,6%	171,0	7	29,2	17,1%
Ivinhema	40	0,6%	143,8	7	25,2	17,5%
Maracaju	40	0,6%	88,8	4	8,9	10,0%
Paraíso das Águas	33	0,5%	598,9	1	18,1	3,0%
Terenos	32	0,5%	181,4	5	28,3	15,6%
Anastácio	31	0,5%	128,6	11	45,6	35,5%
Guia Lopes da Laguna	31	0,5%	311,9	3	30,2	9,7%
Bela Vista	30	0,4%	138,8	7	32,4	23,3%
Eldorado	29	0,4%	254,7	2	17,6	6,9%
Bonito	28	0,4%	118,3	4	16,9	14,3%

► Notificações de SRAG por Município (cont.)

Município de residência	Casos	%	Incidência	Óbitos	Mortalidade	Letalidade
Caarapó	27	0,4%	88,2	3	9,8	11,1%
Paranhos	27	0,4%	209,0	5	38,7	18,5%
Porto Murtinho	27	0,4%	210,0	4	31,1	14,8%
Água Clara	24	0,4%	143,4	1	6	4,2%
Paranaíba	24	0,4%	58,6	4	9,8	16,7%
Sonora	23	0,3%	158,4	3	20,7	13,0%
Itaquiraí	22	0,3%	113,2	2	10,3	9,1%
Alcinópolis	20	0,3%	440,8	0	0	0,0%
Coronel Sapucaia	20	0,3%	141,2	5	35,3	25,0%
Rio Brillhante	20	0,3%	53,2	2	5,3	10,0%
Amambai	19	0,3%	48,3	4	10,2	21,1%
Batayporã	19	0,3%	177,4	3	28	15,8%
Bandeirantes	18	0,3%	226,7	3	37,8	16,7%
Santa Rita do Pardo	18	0,3%	256,2	0	0	0,0%
Selvíria	18	0,3%	221,1	2	24,6	11,1%
Antônio João	17	0,3%	182,7	2	21,5	11,8%
Camapuã	17	0,3%	125,2	1	7,4	5,9%
Rio Negro	16	0,2%	330,5	1	20,7	6,2%
Rochedo	16	0,2%	307,8	2	38,5	12,5%
Tacuru	15	0,2%	138,8	3	27,8	20,0%
Bataguassu	14	0,2%	60,8	0	0	0,0%
Cassilândia	14	0,2%	66,7	1	4,8	7,1%
Jaraguari	13	0,2%	182,1	1	14	7,7%
Mundo Novo	12	0,2%	62,5	1	5,2	8,3%
Angélica	11	0,2%	102,5	1	9,3	9,1%
Aral Moreira	11	0,2%	102,3	0	0	0,0%
Bodoquena	11	0,2%	128,4	2	23,3	18,2%
Corguinho	11	0,2%	230,0	1	20,9	9,1%
Figueirão	11	0,2%	310,8	0	0	0,0%
Brasilândia	10	0,1%	86,4	0	0	0,0%
Caracol	10	0,1%	198,6	1	19,9	10,0%
Itaporã	10	0,1%	41,4	2	8,3	20,0%

► Notificações de SRAG por Município (cont.)

Município de residência	Casos	%	Incidência	Óbitos	Mortalidade	Letalidade
Douradina	8	0,1%	143,4	0	0	0,0%
Glória de Dourados	7	0,1%	67,0	1	9,6	14,3%
Japorã	7	0,1%	85,9	0	0	0,0%
Sete Quedas	7	0,1%	63,7	2	18,2	28,6%
Anaurilândia	6	0,1%	78,4	2	26,1	33,3%
Inocência	6	0,1%	71,4	0	0	0,0%
Laguna Carapã	6	0,1%	88,2	1	14,7	16,7%
Taquarussu	6	0,1%	165,5	1	27,6	16,7%
Deodápolis	5	0,1%	36,6	0	0	0,0%
Vicentina	5	0,1%	78,9	0	0	0,0%
Jateí	4	0,1%	111,5	0	0	0,0%
Pedro Gomes	4	0,1%	57,6	2	28,8	50,0%
Iguatemi	3	0,0%	21,7	0	0	0,0%
Juti	2	0,0%	29,7	1	14,9	50,0%
Novo Horizonte do Sul	2	0,0%	42,4	1	21,2	50,0%
Mato Grosso do Sul	6.693	100,0%	242,8	585	21,2	8,7%

Fonte: SIVEP Gripe / SES / MS, IBGE
 Dados sujeitos a alterações pelos municípios.

► Metodologia de cálculo

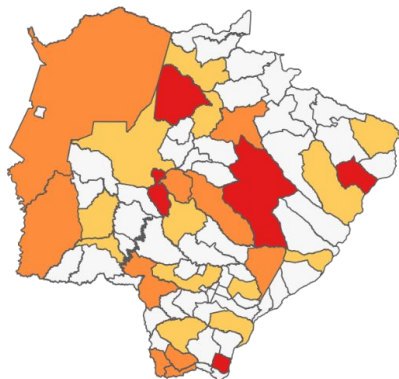
$$\text{Taxa de incidência} = \frac{\text{casos confirmados}}{\text{população}} \times 100 \text{ mil habitantes}$$

$$\text{Taxa de mortalidade} = \frac{\text{óbitos}}{\text{população}} \times 100 \text{ mil habitantes}$$

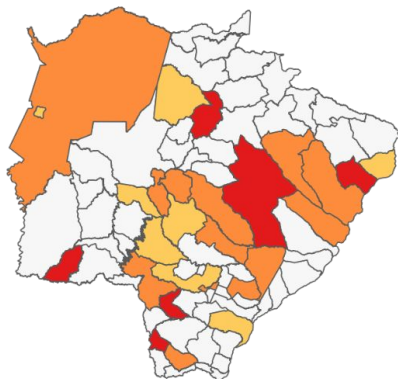
$$\text{Letalidade \%} = \frac{\text{óbitos}}{\text{casos confirmados}}$$

Mapa de Incidência dos Casos Novos de SRAG

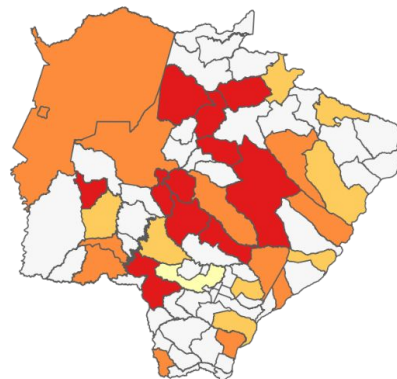
SE 35/2023



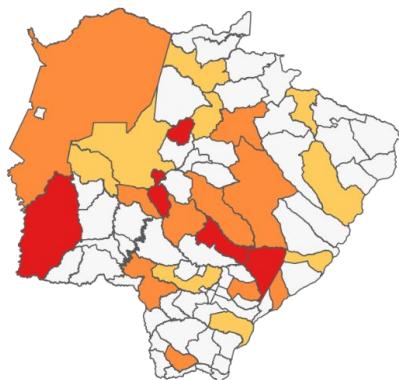
SE 36/2023



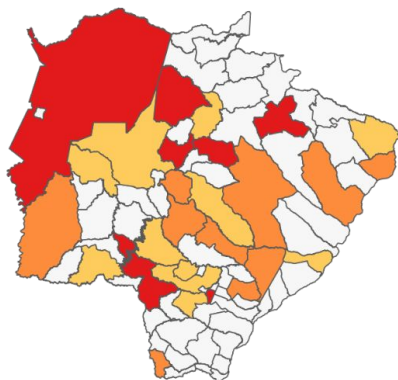
SE 37/2023



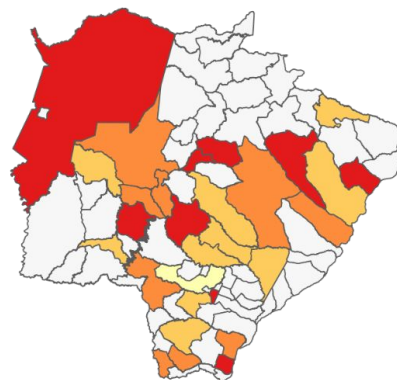
SE 38/2023



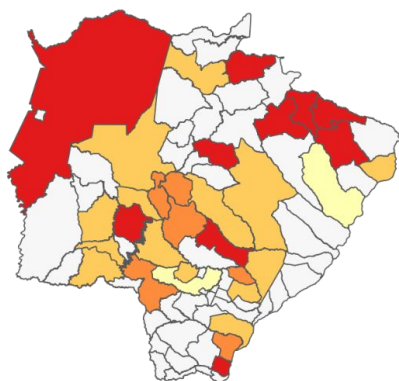
SE 39/2023



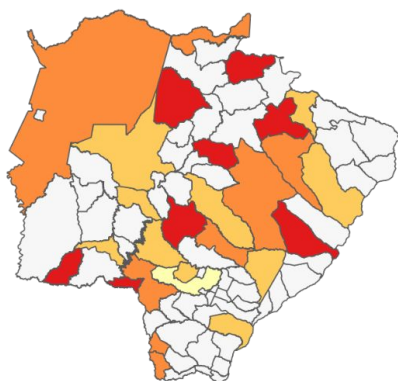
SE 40/2023



SE 41/2023



SE 42/2023



SE 43/2023

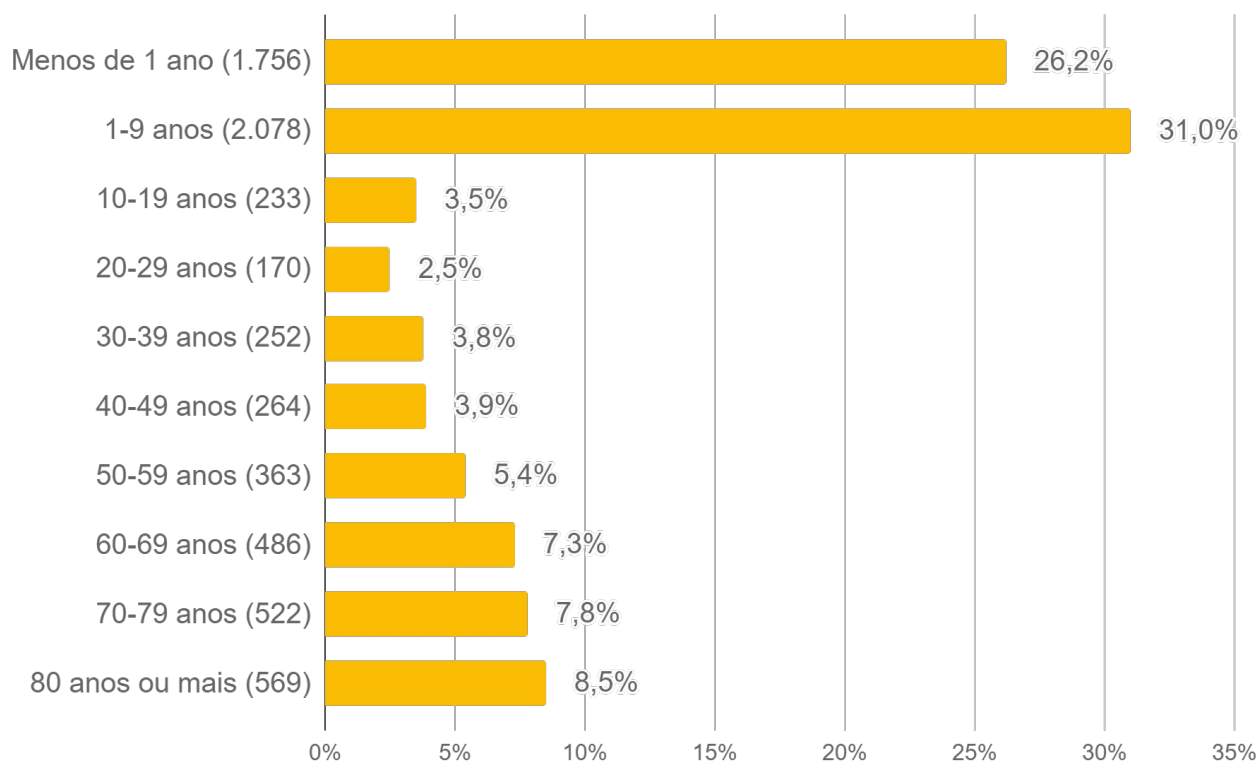


□ Sem casos □ Até 1 □ 1,1 a 5 □ 5,1 a 10 □ Mais de 10

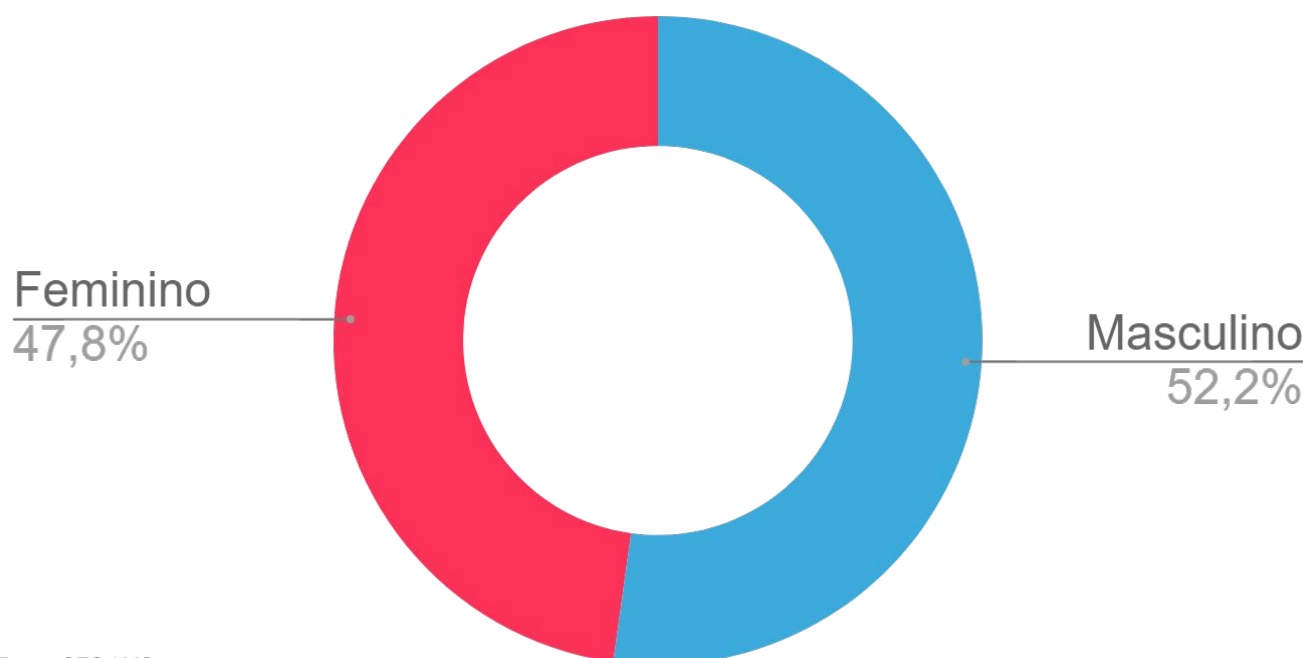
Fonte: SIVEP Gripe / SES / MS, IBGE
Dados sujeitos a alterações pelos municípios.

► Perfil dos Casos Notificados de SRAG

► Faixa etária dos casos de SRAG



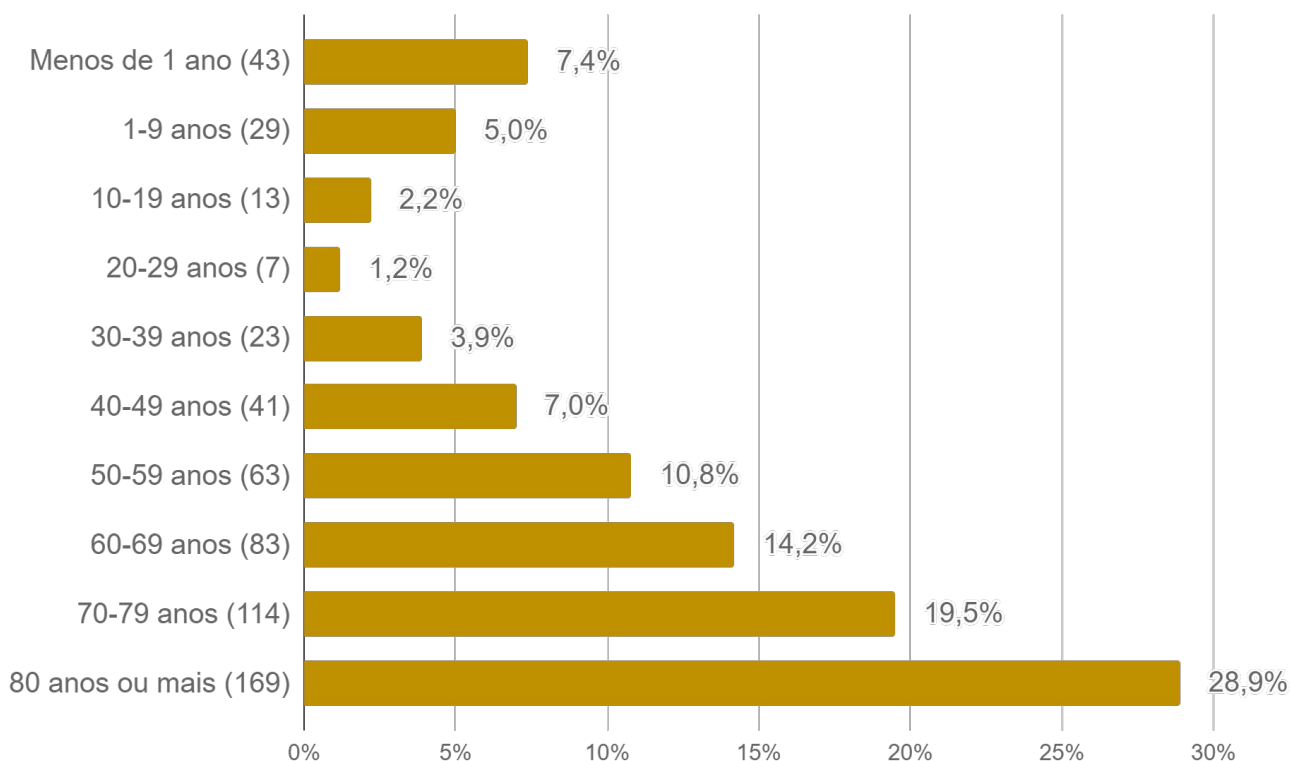
► Sexo dos casos de SRAG



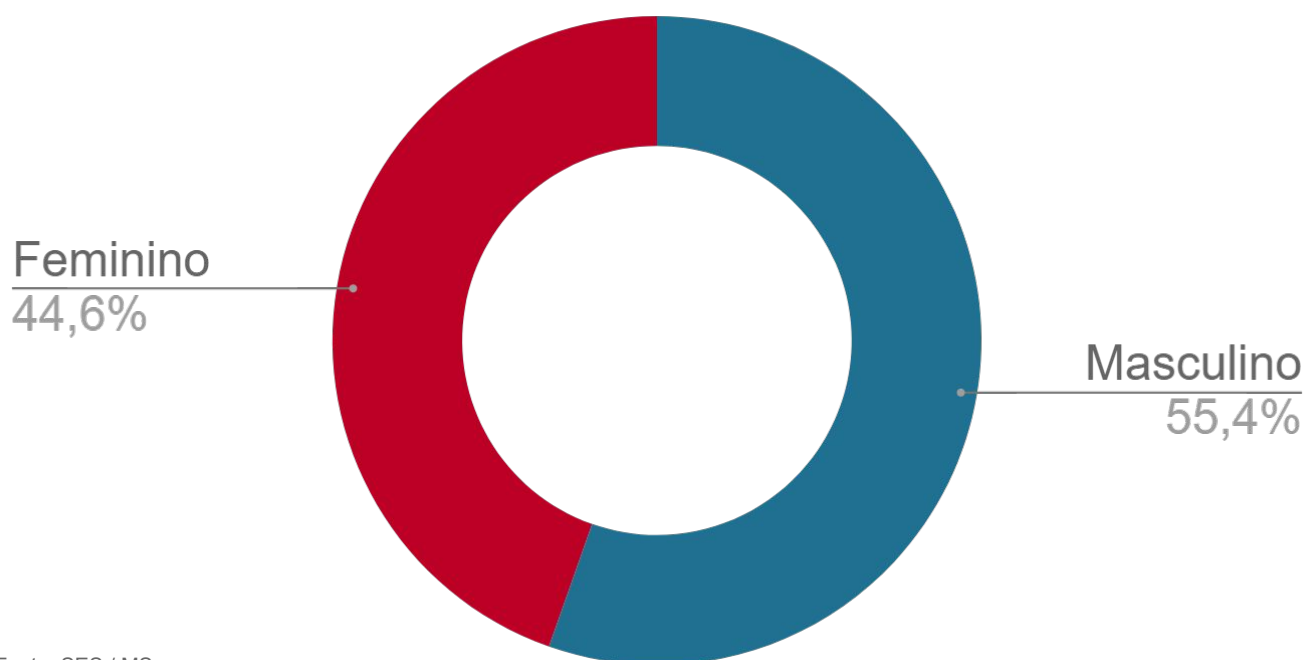
Fonte: SES / MS
Dados sujeitos a alterações pelos municípios.

► Perfil dos Óbitos por SRAG

► Faixa etária dos óbitos por SRAG



► Sexo dos óbitos por SRAG



Fonte: SES / MS
Dados sujeitos a alterações pelos municípios.

► SRAG por Agente Etiológico

► Agentes etiológicos detectados

Agente etiológico	N	%
Vírus sincicial respiratório	1.221	18,0%
Rinovírus	750	11,0%
SARS-CoV-2	614	9,0%
Influenza B	229	3,4%
Influenza A H1N1	211	3,1%
Outros agentes etiológicos	169	2,5%
Adenovírus	128	1,9%
Parainfluenza 3	116	1,7%
Metapneumovírus	54	0,8%
Bocavírus	51	0,8%
Influenza A não subtipado	37	0,5%
Total	3.580	100%

► Coinfecção

Agente etiológico	N	%
Adenovírus, Rinovírus	37	37,4%
SARS-CoV-2, Vírus sincicial respiratório	16	16,2%
Influenza B, Vírus sincicial respiratório	12	12,1%
SARS-CoV-2, Rinovírus	10	10,1%
Adenovírus, Metapneumovírus	6	6,1%
Metapneumovírus, Rinovírus	5	5,1%
Parainfluenza 3, Bocavírus	3	3,0%
Influenza A H1N1, Rinovírus	2	2,0%
Influenza A H1N1, Vírus sincicial respiratório	2	2,0%
Influenza B, SARS-CoV-2	2	2,0%
Adenovírus, Bocavírus	1	1,0%
Parainfluenza 3, Rinovírus	1	1,0%
SARS-CoV-2, Adenovírus	1	1,0%
Vírus sincicial respiratório, Rinovírus	1	1,0%
Total	99	100%

Plantão CIEVS Estadual

DISQUE-NOTIFICA

0800-647-1650 (expediente)

(67) 3318-1823 (expediente)

(67) 98477-3435 (ligações, SMS, WhatsApp - 24 horas)

E-NOTIFICA

cievs@saude.ms.gov.br (expediente)

cievs.ms@hotmail.com (24 horas)

ENDEREÇO

Avenida do Poeta Manoel de Barros, Bloco VII
CEP: 79.031-902 - Campo Grande / MS

Governador do Estado de Mato Grosso do Sul Eduardo Correa Riedel

Secretário de Estado de Saúde Maurício Simões Corrêa

Secretária de Estado de Saúde Adjunta Crhistine Cavalheiro Maymone Gonçalves

Superintendente de Vigilância em Saúde Larissa Domingues Castilho

Coordenadora de Emergências em Saúde Pública Karine Barbosa

Gerente de Influenza e Doenças Respiratórias Lívia de Mello Maziero

Elaboração Carolina Amianti
Daniel Henrique Tsuha
Grazielli Rocha Romera
Lívia de Mello Maziero
Naira Rocha Chaves
Valdir Castanho Escandolhero